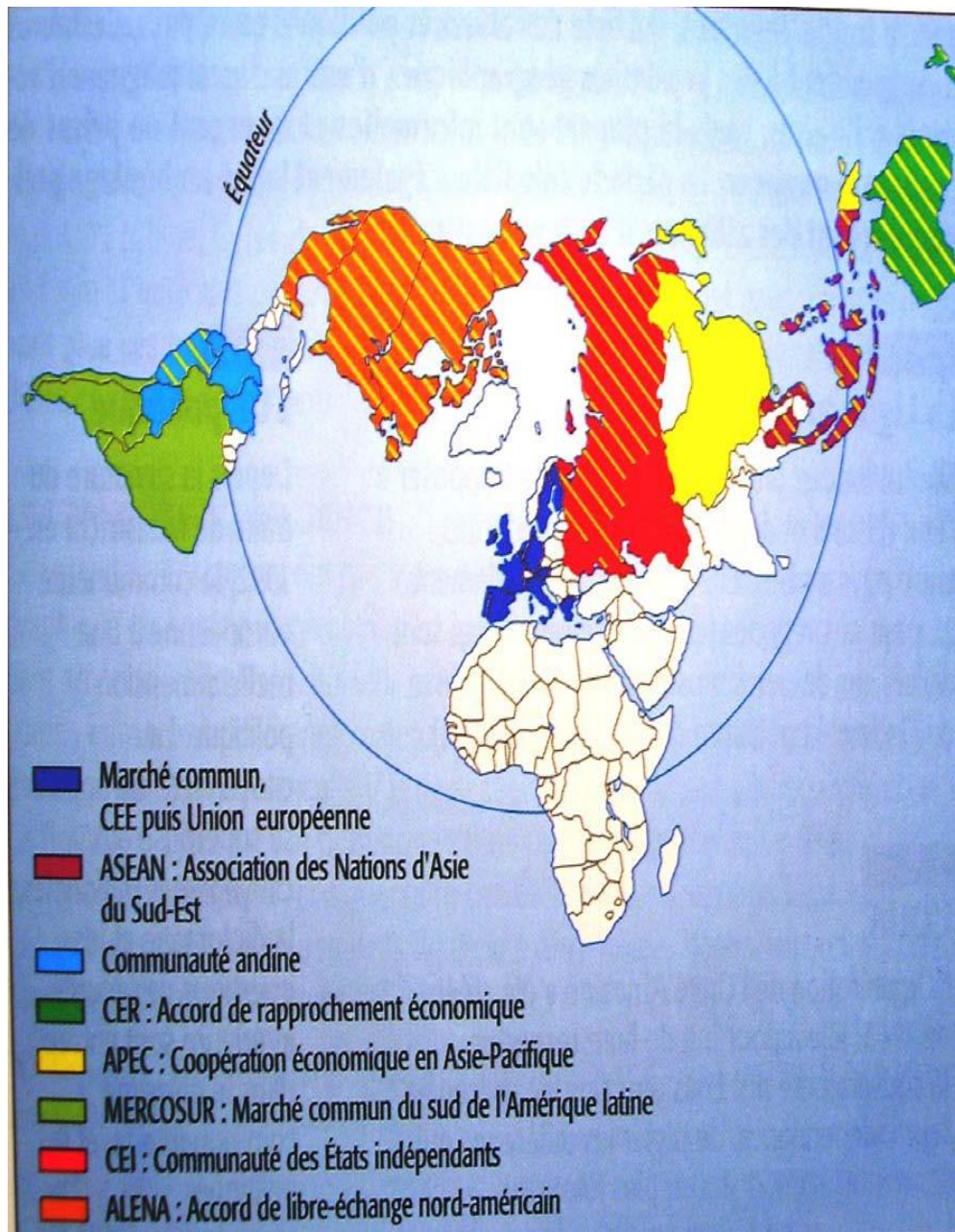


GEOGRAPHIE

COURS



Premières A, C & D

Année scolaire :

MOTIVATION :

- Comment appelle-t-on l'ensemble des personnes qui vivent dans un périmètre donné ?
- Quelle est la branche de la géographie qui s'intéresse à leur étude ?

Thème 1 : DYNAMISME DEMOGRAPHIQUE DE LA COTE D'IVOIRE ET DANS LE MONDE

Leçon 1 : DYNAMISME DEMOGRAPHIQUE ET QUALITE DE LA VIE EN COTE D'IVOIRE

Activité d'apprentissage

Des élèves de 1^{ère} du lycée municipal I Gadié Pierre de Yopougon effectuent un voyage d'étude dans la ville de Minignan. Ils remarquent que la ville est moins peuplée que celle d'Abidjan. De retour à Yopougon, ils décident de faire des recherches pour comprendre le dynamisme démographique ivoirien et les problèmes causés par ce dynamisme démographique afin de proposer des solutions.

INTRODUCTION

- Combien d'habitants la Côte d'Ivoire compte-t-elle aujourd'hui ?

La Côte d'Ivoire compte environ 23 millions d'habitants. Cette population présente des caractéristiques qui font sa spécificité.

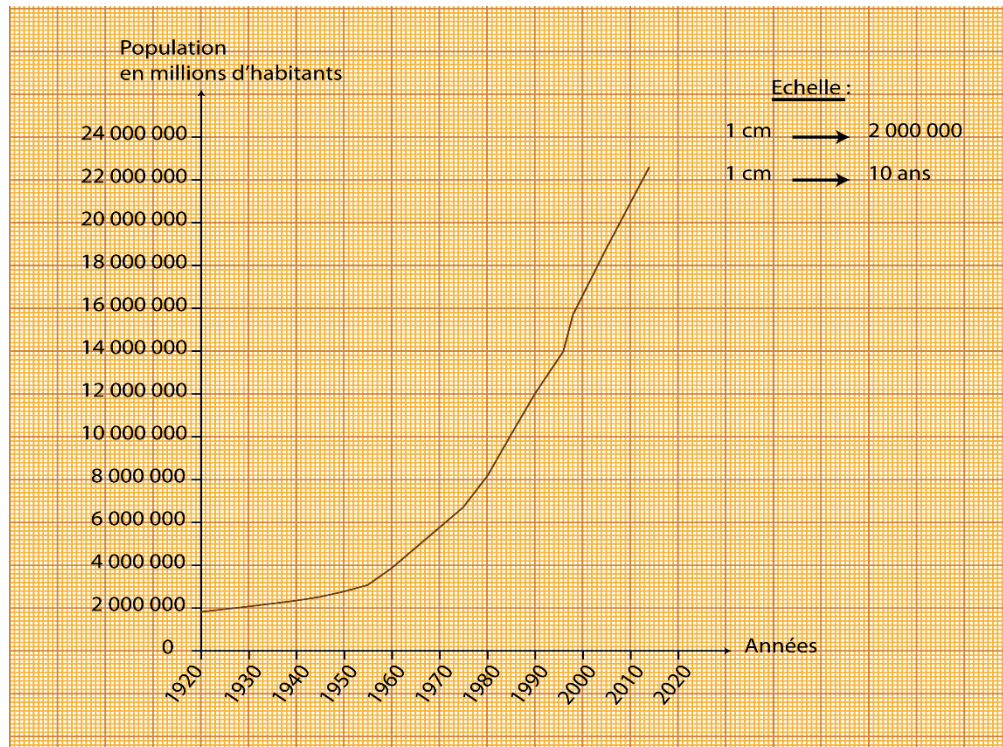
Document 1 : L'évolution de la population ivoirienne de 1920 à 2014

Années	Population (habitants)
1920	1. 825. 000
1930	2. 075. 000
1940	2. 350. 000
1945	2. 525. 000
1950	2 .775. 000
1955	3. 080. 000
1960	3.865.000
1975	6. 709. 000
1980	8. 189. 000
1985	10. 092. 735
1990	12. 000. 000
1996	14. 000. 000
1998	15. 700. 000
2005	18.800.000
2014	22.600.000

Source : Bouteiller J.L, Croissance démographique et croissance économique en Côte d'Ivoire, in cahier ORSTOM, série sciences humaines, volume VIII, ni 1, 1972, p.74

1. Construisez la courbe de l'évolution de la population ivoirienne de 1920 à 2014.
Echelle : 1cm = 2.000.000
1cm = 10 ans
2. Quelle remarque faites-vous ?

3. Combien de grandes phases se dégagent de cette croissance démographique ? Décrivez et expliquez-les.



COURBE D'EVOLUTION DE LA POPULATION IVOIRIENNE DE 1920 A 2014

- De quoi s'agit-il dans ce tableau ? Observez l'évolution de la population ivoirienne : Quelle remarque générale faites-vous ?

I- LE DYNAMISME DE LA POPULATION IVOIRIENNE

1- Une population de plus en plus explosive

- Combien de grandes phases se dégagent de cette croissance démographique ?
- Qualifiez la première phase de croissance démographique.

a- Une première croissance lente

- Situez cette phase de la croissance démographique dans le temps.

La première de la croissance démographique de la Côte d'Ivoire se situe avant l'indépendance du pays à 1960.

- Qualifiez le type de croissance démographique. Justifiez votre réponse.

C'est une croissance lente, car le taux de croissance était très faible : De 1920 à 1960, l'excédent démographique est de 2.040.000 habitants.

- A votre avis, quelles sont les causes de cette faible croissance démographique ?

Les causes de cette faible croissance démographique sont liées à une forte mortalité malgré une natalité élevée. La forte mortalité, surtout chez les enfants (mortalité infantile) s'explique par la faiblesse du niveau de vie (économie de subsistance), la faiblesse de la médecine et de l'hygiène et une courte espérance de vie. La colonisation, les guerres mondiales et tribales, les grandes maladies endémiques (choléra, rage, fièvre jaune, paludisme, manque d'hygiène...)

- *Qualifiez la deuxième phase de l'évolution de la population ivoirienne.*

b- Une croissance accélérée après 1960

- *Situez cette phase dans le temps.*

Cette seconde phase se situe après l'indépendance du pays.

- *Comment appelle-t-on une telle croissance démographique ?*

C'est une croissance rapide ou accélérée ou explosion démographique ou boom démographique.

- *Démontrez cela en vous appuyant sur les données statistiques ci-dessus.*

La population ivoirienne double presque tous les 20 ans : De 1960 à 2014, l'excédent démographique est de 18.735.000 habitants.

- *Evoquez les facteurs de cette explosion démographique en Côte d'Ivoire.*

Cette explosion démographique s'explique par plusieurs facteurs favorables :

- Le maintien d'une forte natalité (poids des traditions et des religions, absence d'éducation sexuelle).
- La baisse considérable de la mortalité avec une espérance de vie plus longue (progrès de la médecine et de l'hygiène, coopération internationale).
- Une forte immigration étrangère

Document 2 : La structure par âge et par sexe de la population ivoirienne

Age et Sexe	Masculin	Féminin	Total
0 – 4	1.518.000	1.157.899	2.675.995
5 – 9	1.208.232	1.139.275	2.347.507
10 – 14	977.284	1.052.691	2.029.975
15 – 19	845.108	877.842	1.722.950
20 – 24	773.970	772.772	1.546.742
25 – 29	646.603	628.599	1.275.202
30 – 34	503.243	518.570	1.020.819
35 – 39	422.709	405.912	828.621
40 – 44	335.127	302.180	637.307
45 – 49	254.626	213.900	468.526
50 – 54	189.840	173.480	363.320
55 – 59	143.216	125.925	269.141
60 – 64	116.744	108.461	225.205
65 – 69	83.963	74.528	158.491
70 – 74	54.789	47.510	102.298
75 – 79	30.114	25.565	55.679
80 – 84	14.733	14.998	29.731
85 – 89	6.533	7.447	13.980

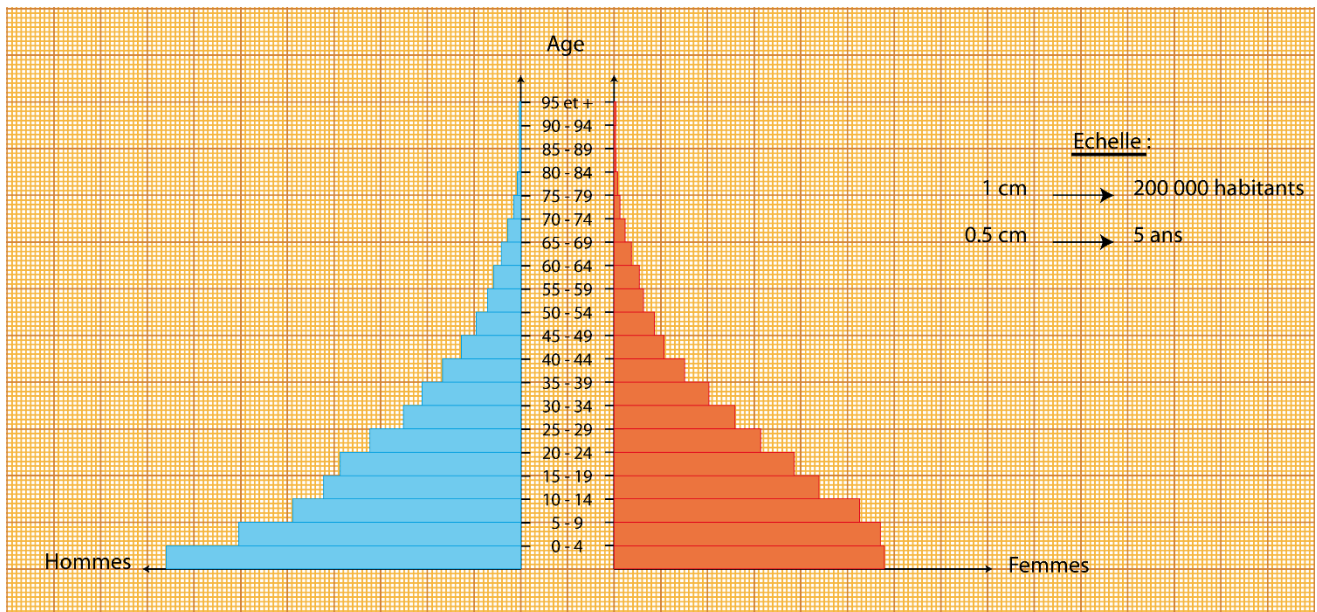
90 – 94	5.811	6.457	12.413
95 et +	6.100	7.989	14.089
Total	8.135.746	7.662.000	15.797.985

Source : Recensement général de la population et de l’habitat (RGPH) 1998 : INS

1. Construisez la pyramide des âges de la population ivoirienne.
Echelle : 1cm = 200.000 habitants
0,5 cm = 5 ans
 2. Quelle est la forme de la pyramide des âges obtenue ?
 3. Décrivez et expliquez chaque partie : la base (0 à 19 ans), les flancs ou côtés (20 à 65 ans) et le sommet (plus de 65 ans).
- De quoi s'agit-il dans ce tableau ? Par quel graphique représente-t-on la structure par âge et par sexe de la population ?

La structure par âge et par sexe de la population est représentée par une pyramide des âges.

2- Une population à dominance jeune



PYRAMIDE DES AGES DE LA POPULATION IVOIRIENNE

- Quelle est la forme géométrique de la pyramide des âges ?

La pyramide des âges a une forme triangulaire.

- De combien de parties, la pyramide des âges est-elle composée ? Lesquelles ?

Elle est composée de trois parties qui sont la base, les côtés ou flancs et le sommet.

- Quelle tranche de la population la base représente-t-elle ?

La base : La base de la pyramide représente la tranche des jeunes. Elle couvre de 0 à 25ans.

- Décrivez la base de cette pyramide

La base de la pyramide des âges de la Côte d'Ivoire a une base large.

- *Traduisez cette observation dans la réalité.*

Cela montre que les jeunes sont très nombreux.

- *Expliquez cette forte proportion de jeunes.*

Cette forte proportion des jeunes est liée à une natalité élevée due aux progrès de la médecine qui permettent de vaincre les maladies infantiles. Cela peut aussi s'expliquer par les mariages et grossesses précoces.

- *Déterminez la tranche d'âge représentée par les côtés de la pyramide.*

Les côtés ou flancs : les côtés représentent la tranche des adultes. Ils couvrent de 26 à 65ans.

Décrivez et interprétez la forme des côtés de la pyramide.

Les flancs de cette pyramide sont rentrants ou concaves. Cela veut dire que les adultes sont moins nombreux.

- *Expliquez cet écart significatif entre les adultes et les jeunes.*

Cette situation s'explique par le taux de mortalité élevé à ce niveau occasionné par les maladies telles que le VIH/SIDA, la tuberculose, le paludisme, les conditions de vie difficile.

- *Identifiez la dernière partie de la pyramide et la tranche de la population qu'elle met en évidence.*

Le sommet : le sommet de la pyramide représente la tranche des vieux (plus de 65 ans).

- *Décrivez l'allure et la forme du sommet. Expliquez cela.*

Le sommet est rétréci et pointu. La proportion des vieux est très faible, car l'espérance de vie est courte qui est très basse 60 ans pour les hommes, et 65 voire 70 ans pour les femmes.

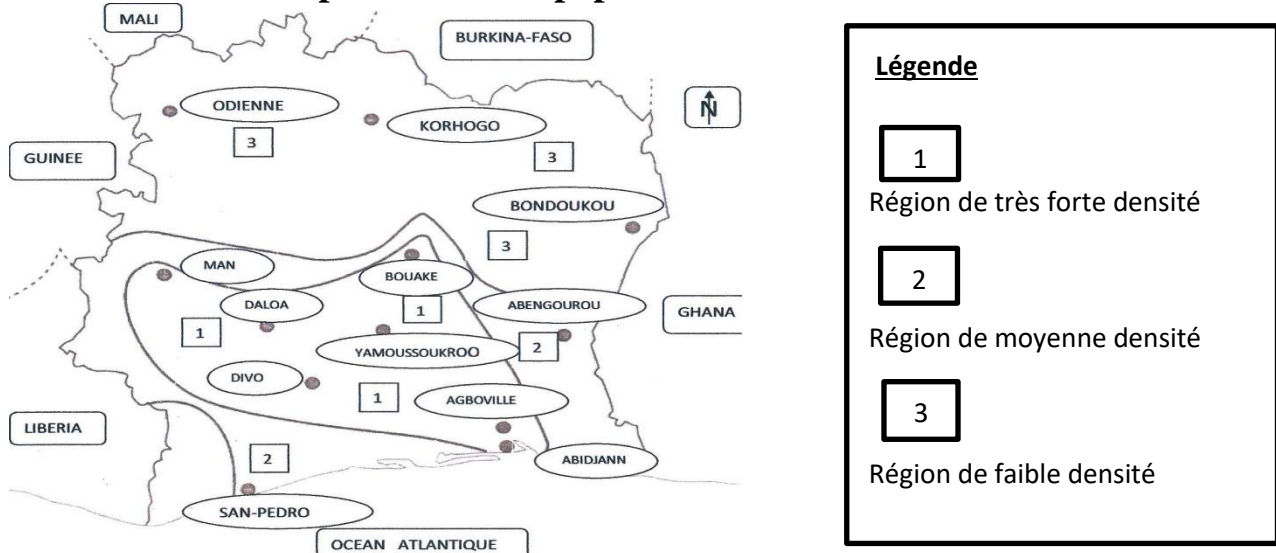
- *Quelle conclusion peut-on tirer de cette analyse ? Quelle est la tranche dominante ?*

La population ivoirienne est une population à dominance jeune.

- *Comment appelle-t-on ce type de pyramide avec des caractéristiques ainsi déterminées ?*

La pyramide des âges de la Côte d'Ivoire est une pyramide de type entonnoir renversé. Elle est propre à la population des pays sous-développés.

Document 3 : La répartition de la population ivoirienne



Source : document réalisé par le professeur à partir d'Histoire-Géographie 5è, édition Hatier-CEDA

- Dégagez la nature et le phénomène évoqué par ce document. Donnez un titre à la carte.

3- Une population inégalement répartie et mobile

a- Des foyers de peuplement inégaux

- Quelles sont les remarques faites à partir de cette carte ?

La population ivoirienne est inégalement répartie sur l'ensemble du territoire national.

- Identifiez les principaux foyers de peuplement. En combien de grandes zones se répartissent-ils ?

On distingue trois grands foyers de peuplement :

- Localisez ces différents foyers de peuplement.
- Les zones à fortes densités ou les régions fortement peuplées : il s'agit de la région d'Abidjan, les grandes villes (chefs-lieux des régions) et les zones forestières du Sud-est et du Centre-ouest.
- Les relions presque vides ou zones de faibles densités : Ce sont le Sud-ouest et le Nord de la Côte d'Ivoire où les densités sont inférieures à 5hts/km².
- Les zones de moyennes densités ou les zones moyennement peuplées : ce sont les autres régions du pays.

Dans l'ensemble, la densité de la Côte d'Ivoire est faible (76 hts/km²).

Document 4 : La part de la population active dans les secteurs d'activités en Côte d'Ivoire

Secteurs d'activités économiques	Primaire	Secondaire	Tertiaire
Part de la population active en pourcentage (%)	57	14	29

Source : La Côte d'Ivoire en chiffres, Edition 2007

1. Construisez le diagramme circulaire de la part de la population active dans les secteurs d'activités

en Côte d'Ivoire : 4 cm pour le diamètre.

2. Quelle remarque faites-vous ?
3. Analyser le diagramme.

- *De quoi s'agit-il dans ce tableau ? Quel type de structure démographique le tableau présente-t-il ?*

b- Une inégale répartition la de population ivoirienne dans les secteurs d'activités

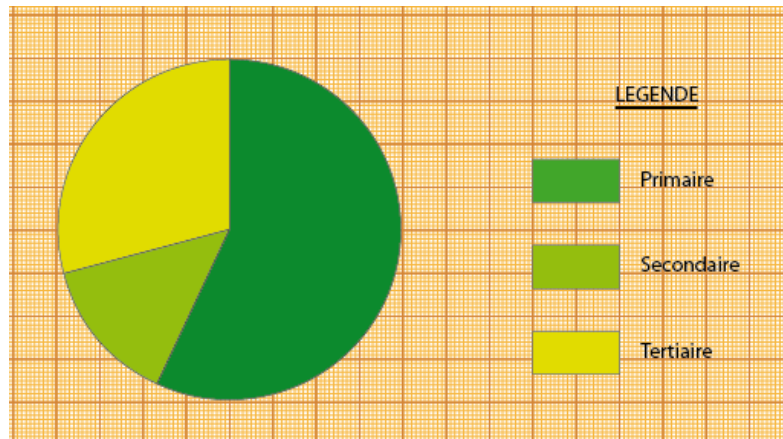


DIAGRAMME CIRCULAIRE DE LA PART DE LA POPULATION ACTIVE DANS LES SECTEURS D'ACTIVITES ECONOMIQUES

- *Quelle remarque générale faites-vous à partir de ce diagramme ?*

La population ivoirienne est inégalement répartie dans les secteurs d'activités économiques.

- *Analysez le diagramme ci-dessus.*

Le secteur primaire utilise plus de la moitié de la population active. Cela montre que ce secteur est le plus important dans l'emploi. Cette situation s'explique par le rôle dominant du secteur primaire, et en particulier, de l'agriculture dans l'économie ivoirienne.

- *Qu'en est-il du secteur secondaire ?*

Le secteur secondaire emploie la plus faible proportion des actifs, à cause d'une industrie peu développée.

- *Analysez la part du secteur tertiaire dans cette répartition.*

Le secteur tertiaire est la deuxième source d'emplois. C'est un secteur dominé par les activités informelles. Il est pléthorique et peu dynamique.

- *Comment la mise en place des peuples s'est-elle opérée en Côte d'Ivoire ?*

c- Une population mobile

- *Qu'entendez-vous par mobilité de la population ivoirienne*

La population ivoirienne est mobile, car elle se déplace continuellement (les migrations).

- *Identifiez les principaux courants qui caractérisent la mobilité de la population ivoirienne.*

La mobilité de la population ivoirienne est dominée par deux principaux courants migratoires qui sont les migrations externes et les migrations internes.

- *Analysons les caractères de chacune de ces formes de migrations.*

Les migrations externes :

- *Définissez les migrations externes.*

Il s'agit de l'immigration et de l'émigration.

- L'immigration est l'afflux des populations étrangères vers la Côte d'Ivoire. Elle est dominée par les ressortissants de l'Afrique de l'Ouest. L'immigration est ancienne et la plus importante (28% d'immigrés).
- L'émigration est l'exode des Ivoiriens vers l'extérieur (Europe, Amérique du Nord). Elle s'est intensifiée depuis les années 1990, mais elle est de faible ampleur.
- *Quel est le second courant migratoire en Côte d'Ivoire ?*

Les migrations internes :

- *Qu'appelle-t-on migrations internes ?*

On appelle migrations internes, le déplacement de la population dans les limites du territoire ivoirien.

- *Identifiez les types de migrations internes.*

Les migrations internes regroupent les migrations interrégionales et l'exode rural.

- *Expliquez chacune des notions évoquées.*
- Les migrations interrégionales concernent le déplacement des populations d'une région à une autre, dans le pays. Elle est dominée par la migration des populations de la savane vers la zone forestière.
- L'exode rural est le déplacement des populations des zones rurales vers les centres urbains.

Document 5 : Les causes de la dégradation de la qualité de la vie en Côte d'Ivoire

En Côte d'Ivoire, on assiste à une dégradation de plus en plus poussée de l'environnement qui est liée en grande partie aux activités humaines. En effet, les actions de l'homme sur l'environnement sont d'autant plus intenses que la croissance démographique est très forte.

Les contraintes que le développement fait ainsi subir à l'environnement peuvent à leur tour contrarier les objectifs d'amélioration du bien-être des populations.

Les activités humaines en milieu rural sont essentiellement orientées vers l'agriculture donc vers l'appropriation et l'exploitation des ressources naturelles. Les demandes croissantes dont ces ressources sont l'objet et les modes de production non viables portent de graves atteintes à l'environnement. Il s'agit notamment de la déforestation préoccupante, de la dégradation des sols et de la savanisation des régions forestières, de la surexploitation des ressources halieutiques, du braconnage et de la dégradation de l'environnement urbain...

Le manque de moyens financiers au niveau de l'Etat et des communes ne permet pas d'améliorer les conditions de vie d'une population en forte croissance, même à Abidjan, qui aura bénéficié d'importants investissements dans différents domaines. Il s'ensuit de nombreux problèmes au niveau de l'environnement urbain.

Source : Ministère d'Etat, Ministère du Plan et du Développement, Population et développement : défis et perspectives pour la Côte d'Ivoire, REPCL 2006. PP. 81-84

- *Dégagez l'idée générale du texte.*

II- LE DYNAMISME DEMOGRAPHIQUE INCONTROLE, **SOURCE DE NOMBREUX PROBLEMES**

1- Une explosion démographique préoccupante

- *À quel rythme croît la population ivoirienne ?*

La population ivoirienne croît rapidement.

- *Quelles sont les conséquences de cette explosion démographique ?*

Cette explosion démographique menace l'environnement et la qualité de la vie des populations.

- *Montrez à partir du texte comment l'explosion démographique peut constituer un facteur de la dégradation de la qualité de la vie en Côte d'Ivoire.*

En Côte d'Ivoire, l'explosion démographique incontrôlée pose de nombreux problèmes. Elle réduit les ressources de la population et de l'Etat qui ne peuvent satisfaire les besoins :

- *Relevez les problèmes liés à l'explosion démographiques et indiquez leur impact sur la qualité de la vie et le développement durable.*
- **Un facteur de déséquilibre entre les besoins de la population et les ressources disponibles** : elle entraîne une insuffisance des ressources, la surcharge humaine, la surexploitation et la dégradation rapide des infrastructures et des équipements disponibles.
- **Des migrations anarchiques** : l'immigration, l'exode interrégional et l'exode rural échappent au contrôle des autorités ivoiriennes. Ils sont à la base des déséquilibres régionaux ou disparités régionales. Ils compromettent ainsi le développement équilibré.
- **Une explosion urbaine non maîtrisée** : l'explosion urbaine non maîtrisée pose de nombreux problèmes (insuffisance des infrastructures et des équipements socio-économiques, comportements immoraux).
- **L'accentuation des problèmes sociaux** : l'Ivoirien éprouve des difficultés à satisfaire ses besoins quotidiens sans cesse croissants (chômage, pauvreté, sous-alimentation, malnutrition, santé éducation, logement).
- *Déterminez le secteur d'activité économique qui selon l'auteur est à la base de la dégradation de la qualité de l'environnement naturel et le cadre de vie rural.*

2- De réelles menaces liées aux activités humaines

- *D'où l'homme tire-t-il ses ressources vitales selon le texte.*

L'homme tire ses ressources vitales de son milieu. Il crée et développe plusieurs activités qui contribuent à la dégradation de son environnement et de la qualité de la vie.

- *Citez les activités humaines qui participent à la dégradation de la qualité de la vie en Côte d'Ivoire.*

Les activités humaines qui participent à la dégradation de la qualité de la vie en Côte d'Ivoire sont les activités économiques (l'agriculture extensive et moderne, l'exploitation forestière anarchique, la chasse et la pêche à des fins commerciales, l'exploitation minière, l'industrie, les activités informelles polluantes : artisanat, petit commerce et l'aménagement du territoire.

- *Pourquoi ces activités constituent-elles de véritables menaces pour la qualité de la vie et le développement durable ?*

Ces activités constituent de véritables menaces pour la qualité de la vie et le développement durable, car elles accélèrent la dégradation de l'environnement :

Montrez les formes de dégradation de l'environnement.

Une profonde dégradation du milieu naturel et rural : la dégradation du milieu naturel ivoirien se manifeste par la déforestation rapide, l'avancée de la savane, l'exacerbation de l'herbage et le déséquilibre de l'écosystème.

Une zone urbaine de plus en plus polluée : les signes de la dégradation du cadre de vie urbain sont le développement de l'insalubrité et de la pollution, la prolifération des habitats précaires (bidonvilles) et des constructions anarchiques, les inondations et glissements de terrains, la prolifération des maladies.

- *Rappelez l'idée générale de ce texte. Pourquoi l'auteur tire-t-il sur la sonnette d'alarme ? Selon l'auteur, qui doit faire face à ces problèmes ?*

III- L'AMÉLIORATION DE LA QUALITÉ DE LA VIE, UNE PRIORITÉ POUR L'ÉTAT

1- Une nécessaire maîtrise du dynamisme démographique

- *Proposez des solutions pour faire face aux problèmes nés du dynamisme démographique de la Côte d'Ivoire.*

- **La lutte contre l'explosion démographique** : l'Etat ivoirien a adopté une politique démographique antinataliste très subtile pour freiner l'explosion démographique. Cette politique s'appuie sur les campagnes de sensibilisation et d'éducation sexuelle, le planning familial. Elle a pour but de contrôler les naissances pour adapter la croissance démographique à la croissance nationale.

- **Une maîtrise des flux migratoires** : pour lutter contre l'exode et l'immigration anarchique, l'Etat a institué des barrières administratives. Il a aussi initié des projets de développement intégré, les politiques de déconcentration et de décentralisation.

- *Comment peut-on aider la population à améliorer la qualité de la vie ?*

2- Une nécessaire amélioration des conditions de vie

L'Etat a pris plusieurs mesures pour lutter contre la pauvreté et améliorer les conditions de vie de la population :

- *Enumérez ces différentes mesures.*
- La lutte contre l'inflation et la vie chère.
- L'amélioration des revenus des travailleurs.
- La mise en œuvre et l'exécution de projets socio-économiques.
- La mise en valeur des ressources locales et la diversification des activités économiques.
- L'amélioration et le renforcement des infrastructures et des équipements sociaux économiques.
- La gestion rationnelle des ressources disponibles.
- *Identifiez la dernière grande mesure à envisager pour préserver la qualité de la vie en Côte d'Ivoire.*

3- La protection de l'environnement

- *Expliquez comment on peut protéger notre environnement.*

Pour préserver la qualité de la vie, il faut préserver la qualité de l'environnement

Le reboisement et la reforestation pour préserver le patrimoine forestier ivoirien.

L'éducation et la sensibilisation de la population sur la nécessité de préserver la qualité de l'environnement.

L'amélioration et le renforcement des structures d'assainissement.

Le déguerpissement et la destruction des sites dangereux et insalubres.

La lutte contre la pollution.

CONCLUSION

- *Comment le dynamisme de la population ivoirienne se traduit-il sur le cadre de vie ?*

Le dynamisme de la population ivoirienne se manifeste sur le cadre de vie par la pression démographique, la mise en valeur, le développement des activités et l'aménagement du territoire.

- *Quel est l'impact du dynamisme démographique sur la qualité de la vie en Côte d'Ivoire ?*

Il contribue à la dégradation du cadre de vie, de l'environnement et du bien-être de la population. Il compromet ainsi le développement durable du pays.

- *Quelle a été la réaction des autorités ivoirienne face à cette menace ?*

Plusieurs mesures sont adoptées pour faire face à cette menace. Mais elles se révèlent encore peu efficaces.

MOTIVATION :

- *Comment appelle-t-on le milieu dans lequel toute l'humanité vit ?*

Leçon 2 : LA CROISSANCE DEMOGRAPHIQUE MONDIALE ET SES PROBLEMES

Activité d'application

Lors de la journée mondiale de la population, le ministre de la protection social a affirmé à la télévision que la croissance démographique mondiale est galopante. Pour en savoir davantage, vous élèves de 1^{ère} du lycée municipal 1 Gadié Pierre de Yopougon cherchez à connaître le dynamisme démographique mondial et ses problèmes afin de comprendre les politiques démographiques.

INTRODUCTION

- *En vous référant à la population ivoirienne, à quel rythme croît la population mondiale ?*

La population connaît une croissance rapide.

- *Mais cette croissance démographique a-t-elle le même rythme dans tous les continents ?*

Mais cette croissance démographique est inégale dans le monde.

Document 1 : L'évolution de la population mondiale de 1960 à 2000

Années	Population (en millions)
1600	580
1700	682
1800	968
1900	1.613
1950	2.519
1970	3.682
1980	4.435
1990	5.264
2000	6.071

Source : www.ined.fr (2003)

- *Quelle est la nature de ce document ? Donnez-lui un titre.*

1. Construisez la courbe de l'évolution de la population mondiale de 1600 à 2000.

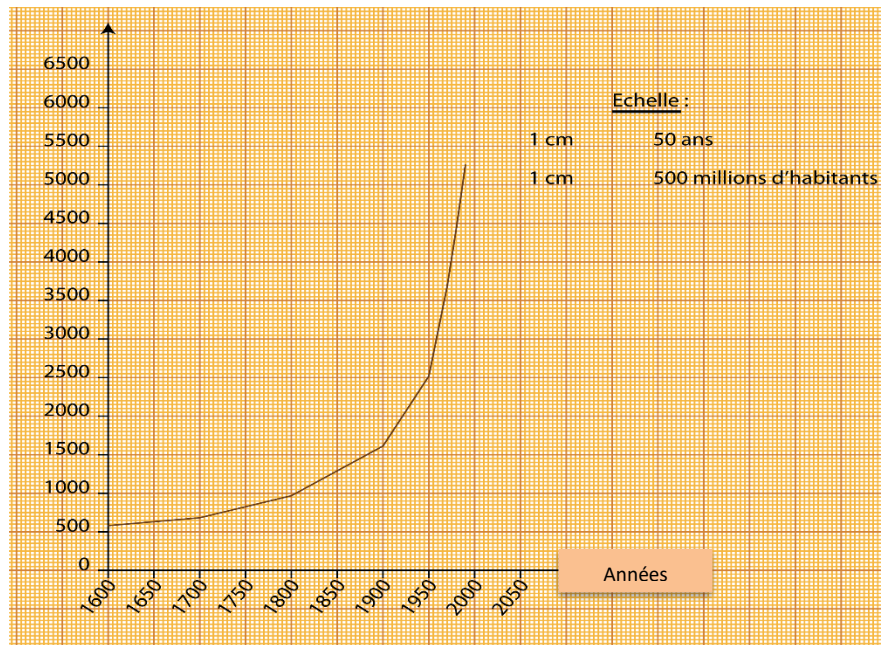
Echelle : 1cm = 500.000.000 d'habitant

1cm = 50 ans

2. Quelle remarque faites-vous ?

3. Combien de grandes phases se dégagent de cette croissance démographique ? Décrivez et

expliquez-les.



COURBE D'ÉVOLUTION DE LA POPULATION MONDIALE DE 1600 A 2000

- *Observez l'évolution de la population mondiale : Quelle remarque générale faites-vous ?*

I- LE DYNAMISME DE LA POPULATION MONDIALE

1- Une explosion démographique mondiale

a- Une première croissance démographique lente

- *Déterminez la période sur laquelle s'étend cette phase.*

La première phase de la croissance démographique mondiale s'étend de 1600 à 1800.

- *Décrivez les principales caractéristiques de la première phase de la croissance démographique dans le monde.*

Elle se caractérise par une croissance lente. De 1600 à 1800, l'excédent démographique est de 388.000 habitants. La population mondiale n'a pas encore atteint son premier milliard après plusieurs siècles.

- *Expliquez cette faible croissance démographique.*

Cette faible croissance démographique s'explique par un accroissement naturel faible : la mortalité était élevée malgré une forte natalité. La forte mortalité est liée à la faiblesse de la médecine et de l'hygiène et la prédominance d'une économie de subsistance. Cela s'explique aussi par des épidémies, guerres, famine disette, aridité du climat, sécheresse etc... En conséquence, l'espérance de vie était très courte entre 25 et 30 ans.

- *Caractériser la seconde phase de la croissance démographique mondiale.*

b- Une croissance régulière

- Déterminez la période sur laquelle s'étend cette phase.

La première phase de la croissance démographique mondiale s'étend de 1800 à 1950.

- En 150 ans de combien d'habitants la population mondiale a-t-elle augmenté ?

La population mondiale a augmenté de 1,551 milliard.

- Qu'est-ce qui explique cette croissance démographique considérable ?

Cela s'explique par les progrès de la révolution industrielle, le développement de la médecine, la révolution agricole, l'amélioration de l'hygiène, la baisse de la mortalité...

- Caractérissez la dernière phase de la croissance démographique mondiale.

c- Une deuxième accélérée

- Sur quelle période cette phase s'étend-elle ?

Cette phase s'étend de 1950 à 2000. Elle se caractérise par une croissance démographique rapide ou accélérée ou explosion démographique ou boom démographique.

- A partir du tableau, dites pourquoi qualifie-t-on cette deuxième phase de la croissance démographique mondiale d'explosion ou boom démographique ?

Presque tous les siècles l'excédent démographique est d'environ 1 milliard d'habitants.

- Relevez les facteurs ayant favorisé cette explosion démographique.

L'explosion démographique mondiale est liée à plusieurs facteurs favorables qui sont la vulgarisation des progrès scientifiques et techniques, l'amélioration des conditions de vie, le recul de la mortalité, le taux de natalité élevé, l'incitation à la procréation, le maintien d'une forte natalité dans plusieurs régions du monde...

Document 2 : L'évolution comparative des populations de Russie et du Nigeria en millions d'habitants

Années	1960	1966	1972	1978	1984	1990	1996	2002	2008
Population en Russie	120	122	127	132	140	150	148	144	140
Population au Nigeria	42	45	58	65	80	90	115	130	148

Source : Rapport ONU sur la population mondiale, juillet 2008

- Quelle est la nature de ce document ? Comparez la croissance démographique dans ces deux pays. Quelles remarques faites-vous ?

2- Une croissance démographique inégale dans le monde

a- Une croissance faible dans les pays riches

- *En vous appuyant sur le tableau, dites pourquoi parle-t-on de croissance démographique lente dans les pays développés ?*

Dans les pays développés, la croissance démographique est très faible. Les taux d'accroissement naturels se situent entre 0,2 et 0,6%.

- *Expliquez ce faible croît naturel.*

Ce faible croît naturel s'explique par la faiblesse des naissances dans les pays riches. La faible natalité est liée à plusieurs facteurs :

- La faible fécondité chez la femme.
- La place sociale de la femme.
- Le niveau d'instruction élevé
- La conception de l'enfant (charge)
- Le développement de mentalités et de comportements antinatalistes.
- La monogamie et le mariage tardif.

- *Qualifiez la croissance démographique au Nigeria.*

b- Une explosion démographique dans les pays pauvres

- *Démontrez que la population nigériane connaît une explosion démographique.*

La population double en un quart de siècle.

- *Le Nigeria fait partie de quelle catégorie de pays ?*

Le Nigeria fait partie des pays pauvres du monde.

- *Quelle déduction peut-on faire sur l'évolution de la population des pays pauvres ?*

La population augmente à un rythme accéléré dans les pays pauvres du monde (Afrique, Amérique Latine, Asie).

- *Quels sont les facteurs de cette explosion démographique ?*

L'explosion démographique dans les pays pauvres est liée à plusieurs facteurs :

- La forte fécondité chez la femme.
- Le recul de la mortalité
- Le maintien d'une natalité élevée.
- L'amélioration des conditions de vie.
- Les influences traditionnelles et religieuses
- L'ignorance des méthodes contraceptives
- L'enfant comme source d'investissement
- L'anathématisation

c- Des foyers de transition démographique

- Définissez la transition démographique.

On appelle la transition démographique, le passage d'un régime démographique traditionnel à un régime démographique moderne. On assiste alors à une inversion des tendances démographiques :

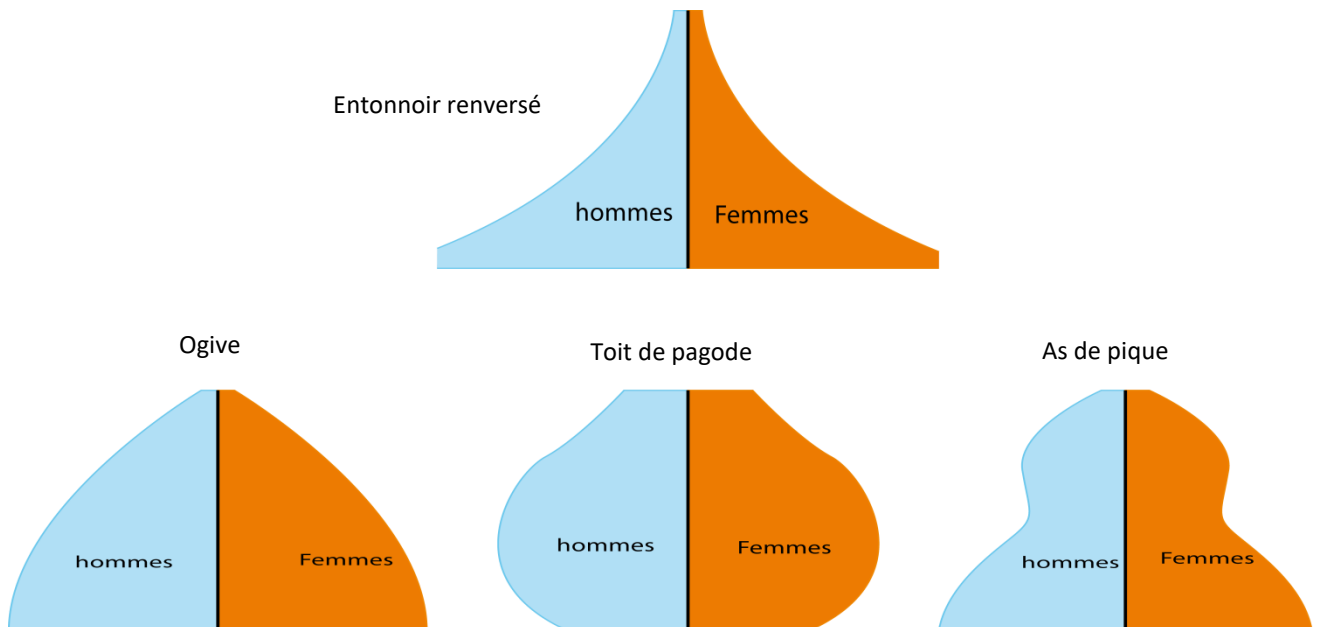
- Montrez comment les pays qui connaissent différents types de croissances vont adopter la transition démographique.

Dans les pays à explosion démographique, les gouvernements encouragent les comportements antinatalistes (vulgarisation de la contraception ; avortements autorisés ou tolérés ; éducation et sensibilisation). Dans les pays à faible croissance démographique, la natalité est encouragée pour faire face au déficit démographique.

- A votre avis, que pose cette croissance rapide de la population mondiale ?
- Quelles sont les conséquences de cette explosion démographique ?

II- L'EXPLOSION DEMOGRAPHIQUE MONDIALE, SOURCE DE NOMBREUX PROBLEMES

Document 3 : La structure par âge et par sexe de la population mondiale



Source : Document réalisé par le professeur

- Déterminez la nature et le phénomène représenté par ce document.

1- Des problèmes liés à la structure de la population

a- Une population jeune, source de problèmes

- *Comment appelle-t-on le graphique qui représente la structure par âge et par sexe de la population dans les pays sous-développés ?*

La structure par âge et par sexe de la population des pays sous-développés est représentée par une pyramide de type entonnoir renversé.

- *Identifiez la tranche d'âge dominante dans une telle structure.*

Elle est caractéristique d'une population à dominance jeune et à croissance rapide.

- *Citez les régions pauvres du monde représentées par cette pyramide.*

La pyramides des âges de type entonnoir renversé représente la population des pays d'Afrique, d'Asie et d'Amérique.

- *Pourquoi dit-on qu'une telle structure est source de nombreux problèmes ?*

Une telle structure pose de nombreux problèmes, car l'explosion démographique est à la base de nombreux déséquilibres :

- *Expliquez ces déséquilibres :*
 - Les jeunes plus nombreux sont une lourde charge pour les adultes et l'Etat.
 - L'explosion démographique amenuise les ressources de la population active et accentue sa paupérisation.
 - Elle crée un déséquilibre entre les besoins de la population et les ressources disponibles.
 - Elle entraîne une insuffisance des infrastructures et des équipements et les disparités régionales.
- *Observez la deuxième partie du document 1.*
- *Quel schéma représente-t-il ?*

b- Des problèmes nés du vieillissement de la population

- *Nommez la pyramide des âges qui représente la structure de la population des pays riches.*

La pyramide de type parasol représente la population des pays riches.

- *Quelles remarques faites-vous ?*

Cette pyramide présente plusieurs variantes : Le type ogive représente les pays de l'Europe occidentale ; le type As de Pique est propre aux pays de l'Amérique du Nord ; et le type urne ou toit de pagode est spécifique au Japon.

La pyramide de type parasol présente une population vieillissante et à faible croissance : la base est rétrécie, car les naissances sont faibles. Les flancs gonflés ou convexes montrent un nombre important d'adultes. Le sommet est arrondi, car les vieillards sont nombreux. L'espérance de vie est longue (>78 ans).

Document 4 : Les problèmes démographiques dans les pays riches

Tous les problèmes dont on discute à propos de la retraite viennent du déséquilibre démographique que nous sommes en train de connaître : il y a de plus en plus de personnes âgées et de moins en moins de naissances. D'où une population vieillissante. Ceux qui travaillent plus ou pas encore, les jeunes et les retraités représentent une portion de plus en plus grande de la population totale...

Le nombre de personnes qui partent à la retraite sera plus grand que celui nouveaux cotisants dans quinze à vingt ans. En gros, le fameux baby-boom survenu entre les années 1940 et 1960 complique encore la situation. Cette évolution contraire à la tendance séculaire a masqué le côté inéluctable du vieillissement démographique. Or, toutes ces personnes partent peu à peu à la retraite. Ce qui va amplifier le phénomène du vieillissement...

Un des remèdes, sans doute, mais pas une panacée, est l'immigration.

L'immigration fournit certes un apport de main-d'œuvre proportionnellement grand que dans la population résidente, mais le regroupement familial des charges. Par ailleurs, au-delà d'un certain seuil, des réactions xénophobes, commencent à apparaître...

Interview de Mariam STEPCZYNSKI, observateur du monde économique, recueillie par Elisabeth Gilles. In CONSTRUIRE N° 35 du 26-8-2003.

- *Dégagez l'idée générale de ce texte.*

Une population vieillissante est confrontée à de nombreux problèmes :

- *Relevez les problèmes démographiques énumérés par le texte.*
- Les problèmes de renouvellement des générations.
- L'insuffisance de la main-d'œuvre.
- De lourdes charges sociales pour s'occuper de la population non active (retraités).
- La pression des immigrés et les réactions xénophobes et racistes.

Document 5 :

A : La répartition de la population mondiale par continent (p.20)

Continent	Population	Pourcentage de la population mondiale
Asie	4.342.255.000	59,9%
Afrique	1.138.229.000	15,7%
Europe	742.813.000	10,3%
Amérique latine et caraïbe	623.422.000	8,6%
Amérique du nord	358.236.000	4,9%
Océanie	38.829.000	0,5%
Monde	7.243.784.000	100%

Source : www. Ined.fr (2014)

Les régions les plus développées représentent 17,3% de la population mondiale en 2014 contre 82,7% pour les régions moins développées.

- *Donnez un titre à ce tableau.*

2- Des problèmes nés de l'inégale répartition de la population

a- Des régions inégalement peuplées

La population est inégalement répartie à la surface de la terre. Les zones de forte concentration de population (plus de 200 habitants au km²) dans le monde sont :

- **L'Extrême - Orient : La Chine, Le Japon** où les densités avoisinent **500 à 100.000** habitants au km², et **l'Asie des Moussons** ou le sous-continent **Indien** atteint plus d'un milliard d'habitants.
- **L'Europe Occidentale :**
- **La Chine :** 1.330.044.600 habitants.

A l'inverse plusieurs autres régions du Monde sont moins peuplées. Certaines zones sont même presque vides d'hommes ou très faiblement peuplées : Ce sont les déserts, les forêts denses, les zones de montagnes.

L'inégale répartition de la population pose de nombreux problèmes :

- Les régions surpeuplées sont surexploitées et souffrent de la grande insuffisance des infrastructures et des équipements.
- Les zones sous-peuplées sont sous-développées et victimes de l'exode.
- Les déséquilibres entre les régions ou disparités régionales.

Document 5 :

B : La répartition de la population active de la Grande-Bretagne et de la Côte d'Ivoire par secteur d'activité

PAYS	La population active par secteurs d'activités en pourcentage (%)		
	Primaire	Secondaire	Tertiaire
Grande-Bretagne	2	36	62
Côte d'Ivoire	59	10	31

Source : [www. Ined.fr](http://www.Ined.fr) (2014)

- *Donnez un titre au document. Observez la répartition de la population dans les deux types de pays. Quelle remarque faites-vous ?*

b- Une structure inégale par secteurs d'activités

- *Citez à partir du tableau, les principaux secteurs d'activités dans le monde.*

Les principaux secteurs d'activités sont le secteur primaire, le secteur secondaire et le secteur tertiaire.

- *Identifiez la part du secteur primaire dans les pays riches et dans les pays pauvres.*

Dans les pays pauvres, le secteur primaire emploie la plus grande partie de la main-d'œuvre.

- *Expliquez pourquoi et relevez le problème qu'une telle répartition peut poser.*

Le secteur primaire est très développé dans les pays pauvres. Le secteur primaire, en particulier l'agriculture, occupe une place dominante dans l'économie de ces pays. Mais ce secteur est faiblement mécanisé.

- *Décrivez et expliquez la répartition de la population dans le secteur primaire dans les pays riches.*

La population active est faible dans le secteur primaire dans les pays riches. Ce secteur occupe une place secondaire dans l'économie des pays développés. La faiblesse de la main-d'œuvre s'explique par la modernisation et la mécanisation de l'activité.

- *Mais quels problèmes les pays riches rencontrent-ils dans le secteur primaire ?*

Les pays développés sont confrontés à des difficultés d'approvisionnement en matières premières et sources d'énergie. Par contre, les pays sous-développés dépendent des pays riches pour l'écoulement de leurs produits primaires.

- *Décrivez, expliquez et montrez les problèmes liés à l'inégale répartition de la population active dans le secteur secondaire.*

La population active est importante dans le secteur secondaire dans les pays riches alors qu'elle est faible dans les pays pauvres. Le secteur secondaire est important dans les pays développés, car ce sont des pays industrialisés. Dans les pays pauvres, l'industrie est peu développée. Ces pays sont sous-industrialisés.

- *Décrivez, expliquez et montrez les problèmes liés à l'inégale répartition de la population active dans le secteur tertiaire.*

Le secteur tertiaire est important dans les deux groupes de pays. Mais, il est dynamique dans les pays riches et pléthorique dans les pays pauvres.

Il existe aussi des secteurs d'activités spécifiques au niveau de développement des Etats : il s'agit du secteur quaternaire et du secteur informel.

Le secteur quaternaire ou des services rares (recherche, haute technologie) est propre aux pays développés alors que le secteur informel ou secteur des petits métiers est particulier aux pays en voie de développement.

- *Déterminez la proportion de la population des groupes de pays en vous appuyant sur le tableau du document 3.*

Les pays riches abritent 17,3% de la population mondiale et concentrent 70% des richesses de la planète. Cependant, les P.V.D. représentent 82,7% de la population mondiale et ne détiennent que 30% des richesses de la planète.

- *Quelle conclusion pouvez-vous tirer de cette remarque ?*

Les pauvres sont les plus nombreux sur la planète.

Document 4 : *Indiquez la politique démographique à laquelle l'auteur fait allusion.*

III- DES POLITIQUES DEMOGRAPHIQUES OPPOSEES

1- La politique démographique antinataliste

La politique démographique antinataliste repose sur la théorie du malthusianisme. Le malthusianisme est l'œuvre de l'économiste anglais THOMAS ROBERT MALTHUS (1766-1834). Selon Malthus, l'évolution rapide de la population est « un danger pour la subsistance du monde ».

- *D'après le texte, que propose le malthusianisme pour favoriser un équilibre entre la croissance démographique et les ressources ?*

Le malthusianisme propose la limitation des naissances pour favoriser un équilibre entre la croissance démographique et les ressources disponibles.

- *Citez à partir de vos connaissances les pays qui pratiquent la politique antinataliste.*

La politique démographique antinataliste est pratiquée par les pays développés. Elle leur a permis d'obtenir une croissance démographique lente. Des pays peuplés tels que la Chine et l'Inde ont aussi adopté l'antinatalisme.

- *Comment appelle-t-on la politique démographique contraire à l'antinatalisme ?*

2- La politique démographique nataliste

- *A votre avis, sur quelle théorie cette politique démographique repose-t-elle ?*

La politique démographique nataliste repose sur la théorie du natalisme ou l'optimisme.

- *Pourquoi les natalistes défendent-ils les naissances ?*

Pour les natalistes, la croissance démographique est une source de richesse. Le génie créateur de l'Homme peut relever tous les défis et nourrir la planète. Les ressources de la terre sont d'ailleurs inépuisables.

- *Quels groupes de pays pratiquent le natalisme ?*

La politique démographique nataliste est adoptée par les pays sous-développés. La politique nataliste a donné des résultats variables dans le Tiers-Monde :

- *Montrez les résultats de cette politique en Chine.*

En Chine, cette politique a contribué à la baisse considérable de la natalité.

- *Mais, quel problème a-t-elle provoqué ?*

Mais elle a provoqué l'infanticide chez les filles et de nombreuses non déclarations des naissances, surtout en zone rurale. En Inde, au Pakistan et en Afrique noire, les résultats sont encore médiocres.

Des pays riches ont aussi adopté la politique nataliste pour faire face à leur déficit démographique (France : USA).

3- Des solutions controversées des organisations internationales et des gouvernements

Pour faire face aux problèmes démographiques, plusieurs conférences internationales ont été initiées. Ces conférences se tiennent tous les 10 ans pour évaluer les problèmes démographiques de la planète. Elles ont regroupé les gouvernements, les ONG et l'ONU.

- *Identifiez les grands courants démographiques qui se rencontrent à ces conférences.*

Ces conférences ont donné lieu à de vives controverses entre les natalistes et les antinatalistes d'une part, et d'autre part entre les pays développés et les pays sous-développés :

- En 1974, la conférence de Bucarest (Roumanie) a donné l'occasion aux pays pauvres de protester contre la limitation des naissances recommandée par les pays riches.
- En 1984, à la conférence de Mexico (Mexique), de nombreux pays sous-développés se montrent favorables à la limitation des naissances.
- En 2004 à la conférence de Pékin, plusieurs pays riches prônent la reprise de la natalité.

CONCLUSION

- *Quelles sont les causes des problèmes démographiques dans le monde ?*

Les problèmes démographiques sont liés à la structure de la population, à sa répartition et à son niveau de développement.

- *Montrez la différence des problèmes démographiques entre les deux groupes de pays.*

Mais, ils sont nombreux et plus accentués dans les pays pauvres. Les politiques démographiques adoptées ont donné lieu à des controverses et des résultats mitigés.

MOTIVATION :

Document 1 : Les caractères des villes des pays sous-développés

Les villes du tiers monde sont toutes caractérisées par l'existence de quartiers différenciés, le quartier commercial au centre de la ville constitue le vieux quartier... les périphéries résidentielles représentent une grande diversité : les quartiers populaires.... A côté de ces structures, il existe des zones sans aménagement aux conditions de vie précaires et insalubres : Ce sont les bidonvilles ou favelas à Rio de Janeiro où vivent les personnes sans qualifications ou confrontées aux chômages. Cette organisation en secteur rayonnant à partir du centre traduit les différences de niveau de vie... Les contrastes sont donc extrêmes.

Les villes du tiers monde ont la charge de deux ou trois fonctions. Elles sont toutes des centres administratifs ou commerciaux. L'activité industrielle est concentrée dans les capitales économiques ou politiques et quelque rare fois certaines capitales régionales.

D'une manière générale, ces villes sont des lieux d'accueil des activités tertiaires et surtout des services.

S'agissant de la démographie, la baisse de la mortalité dans les villes, le phénomène de l'exode rural dû au rayonnement de la ville et le fort dynamisme démographique urbain font des villes du tiers monde des cités à fortes croissances démographiques. Les villes sont submergées par des vagues humaines dépassant de beaucoup leurs capacités d'accueil.

Extrait de : Bernard BRET, Le Tiers monde : croissance, développement et inégalités, pp 125, 127, et 129

- À quel phénomène le texte fait-il allusion ?

Thème 2 : L'URBANISATION DANS LE MONDE

Leçon 1 : L'URBANISATION DANS LES PAYS EN VOIE DE DEVELOPPEMENT : EXEMPLE DE LA CÔTE D'IVOIRE

Activité d'apprentissage

Lors d'une sortie d'étude au Plateau, des élèves de 1^{ère} du lycée municipal 1 Gadié Pierre de Yopougon apprennent par le maire que le quartier du Plateau a une fonction administrative et politique. Curieux d'en savoir plus, ils décident de rencontrer le Directeur de l'urbanisation pour caractériser les villes des pays en voie de développement, l'urbanisation en Côte d'Ivoire et proposer des solutions en vue de la résolution des problèmes urbains de la Côte d'Ivoire.

INTRODUCTION

- *Identifiez les types de milieux créés par l'homme en transformant le milieu naturel.*

L'homme en transformant le milieu naturel, a créé un milieu rural et un milieu urbanisé. La mise en place de l'espace urbain a donné naissance à l'urbanisation qui est le processus de création et de développement des villes.

- Dans quelle partie du monde trouve-t-on les villes ?

Les villes existent aussi bien dans les pays riches que dans les pays pauvres.

- Dégagez l'idée générale de ce texte.

I- LES CARACTERES DOMINANTS DES VILLES DU TIERS-MONDE

1- Une urbanisation récente

- Selon la ligne 2 du texte, « le vieux quartier », de quelle période l'urbanisation date-t-elle dans les pays du Tiers-Monde ?

Il existe des villes anciennes dans les pays du Tiers-Monde. Les villes qui ont été créées depuis l'Antiquité étaient peu nombreuses. Elles étaient des capitales des royaumes et empires ou des carrefours commerciaux.

Mais l'urbanisation est un processus récent dans les pays pauvres : elle s'accélère pendant la période coloniale avec la création des comptoirs de commerce, les postes militaires et les centres administratifs. L'urbanisation s'intensifie après l'indépendance grâce à la mise en valeur et à l'aménagement du territoire.

- Identifiez l'autre trait dominant de la ville en vous appuyant sur le dernier paragraphe du texte.

2- Une urbanisation explosive

L'urbanisation dans le Tiers-Monde est aussi explosive, car la population urbaine connaît une croissance accélérée. Elle double tous les 10 ans ou les 15 ans.

- Relevez dans le texte, les causes de cette explosion urbaine.

L'explosion urbaine est liée à l'exode rural et à l'immigration. Dans les pays pauvres, les grandes villes et en particulier, les capitales sont très peuplées. Ce sont des villes millionnaires :

Abidjan : 6 millions d'habitants

Lagos : 9 millions d'habitants

Mexico : 20 millions d'habitants

Ces grandes villes sont surpeuplées et connaissent une croissance anormale. On parle alors d'hypertrophie des grandes villes. Elles concentrent l'essentiel de la population urbaine et polarisent les activités des autres villes : c'est le phénomène de la macrocéphalie.

Les autres villes du Tiers-Monde sont des villes de taille moyenne. Ce sont des villes millénaires qui comptent quelques centaines de milliers d'habitants.

- Dégagez l'idée du premier paragraphe du texte.

3- Des paysages urbains contrastés

- *Montrez à partir du texte, les contrastes dans les villes du Tiers-Monde.*

Les villes du Tiers-Monde présentent des paysages contrastés : le centre-ville ou vieux quartier est le quartier des affaires. Il se caractérise par des constructions en hauteur et pittoresques (buildings, gratte-ciel).

- *Quel type d'habitat trouve-t-on à la périphérie ?*

A la périphérie, on trouve les quartiers résidentiels qui sont repartis en trois catégories d'habitats juxtaposés autour du centre-ville : ce sont les quartiers résidentiels luxueux, les quartiers pauvres aux habitats modestes et les bidonvilles ou habitats précaires. Ces quartiers présentent les contrastes sociaux (riches, classes moyennes, pauvres). Les villes du Tiers-Monde présentent aussi un paysage rural (constructions traditionnelles ; agriculture urbaine).

- *Dégagez l'idée du deuxième paragraphe du texte.*

4- Des villes aux fonctions multiples

- *Selon l'auteur, quelles sont les fonctions des villes du Tiers-Monde ?*

Les villes du Tiers-Mondes développent des fonctions multiples parce qu'elles développent plusieurs activités. Ce sont la fonction administrative (services administratifs : préfecture, mairie), la fonction commerciale, la fonction financière (banques). Des villes ont aussi développé des fonctions spécialisées : ce sont les villes minières (Zouerate en Mauritanie), les villes industrielles (Rio de Janeiro), les villes tertiaires spécialisées (La Mecque).

Document 2 : Les phases de l'urbanisation et les problèmes urbains en Côte d'Ivoire

La Côte d'Ivoire, pays par excellence de destination migratoire, n'échappe pas à la dynamique de l'urbanisation... En effet, débutée de manière timide, on a assisté à une véritable poussée de l'urbanisation entre 1950 et 1975. Cette urbanisation rapide, s'est traduite par la multiplication du nombre de villes et une restructuration de l'espace national par la mise en place d'un réseau urbain dense et hiérarchisé surtout dans la partie sud du pays. Le moteur de cette urbanisation rapide est sans conteste les migrations qui participent à une vaste restructuration de l'espace ouest africain.

Cette urbanisation est pour son encadrement et donc sa maîtrise. Ainsi, la brutalité de ce phénomène a entraîné une crise aiguë des services urbains dont la principale manifestation est la prolifération des quartiers précaires et la formation aussi caractérisée par un rythme accéléré qui n'a pas pu permettre la mise en place des conditions idoines des quartiers lotis, sous équipés qui abritent respectivement 16% et plus de 50% des ménages urbains.

La crise économique conjuguée avec la crise sociopolitique des années 2000 a exacerbé la pauvreté urbaine et détérioré les conditions et le cadre de vie des ménages. Elle a par ailleurs accentué la stratification sociale, la ségrégation spatiale, ainsi que les inégalités sociales.

Ministère d'Etat, Ministère du Plan et du Développement, Population et développement, Défis et perspectives pour la Côte d'Ivoire, REFCJ 2006, P71-77.

- *Dégagez l'idée du premier paragraphe du texte.*

II- L'URBANISATION EN CÔTE D'IVOIRE

1- Une urbanisation continue

- *Pourquoi dit-on que l'urbanisation est un processus continu en Côte d'Ivoire ?*

L'urbanisation est un processus ancien et continu en Côte d'Ivoire.

- *Selon le texte, quand l'urbanisation s'est-elle accélérée ?*

Elle s'accélère entre 1955 et 1975.

- *Identifiez à partir des dates citées, les différentes générations de villes en Côte d'Ivoire.*

Les villes ivoiriennes se répartissent en trois générations de villes :

- ***Les villes précoloniales*** : ce sont les capitales d'anciens royaumes et empires (Bouna, Kong, Dabakala, Krinjabo). Elles sont peu nombreuses. Elles sont des cités marchandes. Elles étaient situées le long des routes commerciales. Les marchés de ces villes étaient les lieux d'échanges entre le sel, le bétail, le coton, les captifs des zones soudanaises et les produits manufacturés obtenus sur la cote par un trafic de troc avec les européens. Ces cités étaient également le siège d'un pouvoir politique, et les capitales du royaume (royaume de Kong, royaume Abron de Bondoukou).
- ***Les villes coloniales*** : ce sont des comptoirs de commerce, des postes militaires et administratives (Grand-Lahou, San Pedro, Grand-Bassam, Abidjan, Bingerville, Tiassalé, Dabou). Elles sont plus nombreuses.
- ***Les villes postcoloniales*** : elles sont nées après l'indépendance. Elles sont les plus nombreuses et les plus importantes. Leur essor est lié à la politique de déconcentration et à la politique de décentralisation. L'objectif était de favoriser la mise en place des infrastructures d'administratives pour encadrer politiquement et économiquement la population.
- *Dégagez l'idée générale du texte.*

2- La typologie des villes ivoiriennes

- *Dans quelle zone du pays, les villes sont-elles les plus nombreuses et les plus importantes ?*
- *Quelle remarque faites-vous au niveau de la répartition des villes ivoiriennes ?*

Les villes ivoiriennes sont inégalement réparties sur le territoire national. Elles sont plus nombreuses dans la moitié-sud du pays. Les villes ivoiriennes concentrent 40% de la population ivoirienne et sont de taille moyenne.

- *Déterminez le statut des villes suivantes : ABIDJAN, AGBOVILLE, BOUAKE, TIASSALE, BAKANDA.*

Il existe trois types de villes en Côte d'Ivoire :

- **La capitale économique ou métropole nationale (Abidjan)** : C'est la ville la plus importante.
- **Les métropoles régionales** : ce sont les chefs-lieux des régions. Elles comptent seulement quelques centaines de milliers d'habitants (Bouaké, Agboville, Daloa).
- **Les autres villes** : ce sont de petites villes qui servent de chefs-lieux des départements et des sous-préfectures (Tiassalé, Bakanda, Taabo).

Document 3 : La ville d'Abidjan (p.21)

La ville d'Abidjan est née d'une situation favorable au bord de l'Océan Atlantique : une lagune profonde, reliée à l'océan par un canal, a permis le développement d'un port actif.

La ville coloniale s'est édifiée sur le Plateau ; aujourd'hui, elle est devenue un quartier de bureaux, d'administrations, d'immeubles de prestige ou de résidences aisées.

Treichville, la zone de l'aéroport, les quartiers au nord du Plateau expriment la misère et les inégalités du Tiers-Monde : peu de voies de communication, peu de maisons en dur, aucun équipement moderne...

Source : DUMONT (René), L'Afrique étranglée, in Géographie seconde, Paris, Bordas, A. Frémont, 1987, P.257

- *Quelle est l'idée générale de ce texte ? De quelle ville s'agit-il dans le texte ?*

3- La place de la ville d'Abidjan dans le paysage urbain ivoirien

- *Relevez les facteurs favorables à la naissance de la ville d'Abidjan.*

La ville d'Abidjan a été construite en bordure de la Lagune Ebrié et de l'Océan Atlantique. Elle a été créée en 1902 avec la construction du chemin de fer.

- *Quelles sont selon le texte, le principal facteur de l'expansion d'Abidjan ?*

Son expansion est liée au transfert de la capitale en 1934 et à la construction du port en 1951.

- *Quelle est la conséquence de cette extension pour les villes voisines ?*

Dans son extension la ville d'Abidjan a touché les villes voisines (Anyama, Bingerville, Grand-Bassam).

- *A partir du texte, décrivez le paysage urbain d'Abidjan. En combien de grands quartiers a-t-elle été divisée ?*

La ville d'Abidjan a été divisée en 10 grands quartiers ou communes.

- *Identifiez les fonctions des différentes communes. Citez ces fonctions.*

Les différentes communes remplissent des fonctions spécifiques : le Plateau est le centre des affaires. Les centres industriels sont Marcory, Port-Bouët, Yopougon. Le quartier commercial est Adjamé. Enfin, les quartiers résidentiels sont Cocody, Treichville, Abobo, Yopougon.

- *A votre avis, quelle place la ville d'Abidjan occupe-t-elle dans le paysage urbain ivoirien ?*

La ville d'Abidjan occupe une place importante dans le paysage urbain ivoirien.

- Justifiez cette affirmation.

Elle abrite 20% de la population ivoirienne. Elle cumule plusieurs fonctions. Elle est aussi le principal pôle économique et le principal centre de décision du pays. Abidjan est donc une ville macrocéphale.

Document 2 : *Donnez l'idée générale du texte.*

III- LES PROBLEMES URBAINS ET LES SOLUTIONS

1- De nombreux problèmes urbains

a- Les problèmes provoqués par les fortes densités

- *Citez en vous appuyant sur le texte, les problèmes liés à l'explosion urbaine.*
- Les difficultés d'approvisionnement (eau potable, électricité, denrées alimentaires).
- L'insuffisance des infrastructures et des équipements (problèmes de transport, emplois, développement des petits métiers ou nuisance du secteur informel).
- L'effondrement des valeurs sociales (individualisme) et la dépravation des mœurs (insécurité, drogue, débauche).
- L'accentuation de la stratification et des inégalités sociales et de la ségrégation spatiale.
- La faiblesse de l'aménagement urbain et la macrocéphalie des grandes villes.
- *Quels sont les autres problèmes urbains ?*

b- Les problèmes environnementaux

- Les problèmes d'assainissement (ramassage des déchets, évacuation des eaux usées, drainage des eaux de pluies).
- La pollution environnementale par la poussière, les fumées, les gaz, les déchets et les bruits.
- La prolifération des bidonvilles et des constructions anarchiques.

2- Les solutions

- La lutte contre l'explosion urbaine par la limitation de l'immigration anarchique et de l'exode rural en valorisant les autres régions du pays.
- L'amélioration, le développement et le renforcement des infrastructures et équipements urbains.
- Le renforcement des services d'assainissement et la lutte contre la pollution.
- La mise en place et le respect du plan d'aménagement urbain.
- Le soutien de la fiscalité aux collectivités territoriales.
- Les déversements périphériques par les travaux d'extension, de rénovation et de réhabilitation

CONCLUSION

- *Quels sont les traits dominants des villes des pays pauvres ?*

Les villes du Tiers-Monde connaissent une urbanisation récente. Elles sont explosives et remplissent plusieurs fonctions.

- *Identifie les éléments de différenciation des villes des pays sous-développés.*

Mais la croissance urbaine est inégale et le paysage contrasté. Les villes du Tiers-Monde sont confrontées à des problèmes accentués contrairement aux pays développés.

MOTIVATION :

- *Dans quelle catégorie de pays pouvez-vous classer la France ?*

Leçon 2 : L'URBANISATION DANS LES PAYS DEVELOPPES : L'EXEMPLE DE LA FRANCE

Activité d'apprentissage :

Lors d'une discussion entre élèves de 1^{ère} du lycée municipal 1 Gadié Pierre de Yopougon, un élève affirme que l'urbanisation dans les pays développés est contrôlée. Pour mieux comprendre cette affirmation, tu décides de faire des recherches pour caractériser l'urbanisation, la ville et identifier les problèmes liés à l'urbanisation dans les pays développés afin d'identifier les stratégies adoptées pour résoudre les problèmes urbains.

INTRODUCTION

- *Qu'appelle-t-on urbanisation ?*

L'urbanisation est le processus de création, de développement et d'organisation des villes. Elle est dynamique dans les pays développés.

Document 1 : Les caractères de l'urbanisation des pays d'Europe

(...) Les pays d'Europe ont connu de grandes périodes d'urbanisation. La première remonte à l'antiquité grecque et romaine avec la fondation principalement sur le littoral méditerranéen, de capitales politiques et de ports de commerce comme Athènes en Grèce. La seconde s'accomplit au Moyen-âge du X^{ème} au XIII^{ème} siècle avec le développement de villes marchandes comme Hambourg en Allemagne. Durant ces deux périodes la croissance urbaine est lente. La troisième débute avec la Révolution industrielle du XIX^{ème} siècle qui s'est accompagnée d'un essor urbain dans toute l'Europe et par ricochet dans l'ensemble des pays développés. (...).

(...) Les européens vivent dans des villes ou de grandes agglomérations constituées d'un centre-ville entouré de banlieues qui s'étendent et finissent par se souder et forment des conurbations, parfois des mégalo-poles. C'est le cas de celles qui s'étendent du sud du Royaume Uni à l'Italie du nord, en Europe. La prolifération des cités géantes a d'abord concerné les pays industrialisés d'Europe et d'Amérique du Nord. Ces cités sont des lieux de concentration démographique. (...).

(...) Ces centres urbains concentrent toutes les fonctions à l'exception de la fonction agricole : il s'agit de la fonction intellectuelle, militaire, administrative, touristique, commerciale et surtout industrielle. Toutefois il est des villes à fonctions spécialisées. (...).

Source : GRATALOUP (J), villes et villages, Paris, éd. Hatier-Ceda, pp. 36-37.

- *Donnez l'idée générale de ce texte.*

I- LES CARACTERES DE L'URBANISATION DES PAYS DEVELOPPES

- *Quel est le caractère évoqué dans le premier paragraphe ?*

1- Une urbanisation très ancienne

- *Quand remonte la première phase de l'urbanisation des pays d'Europe ?*

La première phase de l'urbanisation des pays d'Europe remonte à l'antiquité.

- *Où ces cités étaient-elles situées ?*

Elles étaient situées sur le littoral méditerranéen.

- *Quel type de cité avions nous à cette époque ?*

Elles étaient les capitales des royaumes et empires, des ports et carrefours commerciaux.

- *Citez quelques cités.*

Athènes, Amsterdam.

- *Quand date la 2^{ème} phase du processus d'urbanisation des pays d'Europe ?*

La seconde phase de l'urbanisation des pays d'Europe s'accomplit au Moyen-âge du X^{ème} au XIII^{ème} siècle.

- *Quel type de cité avions nous à cette époque ?*

Elles étaient des villes marchandes : Hambourg, Lyon.

- *Qu'est ce qui caractérise les deux premières étapes de l'urbanisation des pays d'Europe ?*

Durant ces deux périodes la croissance urbaine était lente.

- *Quand date la 3^{ème} phase du processus d'urbanisation des pays d'Europe ?*

La troisième 3^{ème} phase du processus d'urbanisation des pays d'Europe débute avec la Révolution industrielle du XIX^{ème} siècle.

- *Qu'est ce qui caractérise cette dernière étape ?*

Elle caractérise une explosion urbaine.

- *Citez quelques cités.*

Manchester, Bristol.

2- Un paysage urbain gigantesque et organisé

- *Déterminez la taille des villes des pays riches en vous appuyant sur le texte.*

L'urbanisation dans les pays riches est dominée par la multiplication de très grandes villes. Ce sont des mégalo-poles ou des conurbations qui comptent chacune plusieurs dizaines de millions d'habitants et qui s'étendent sur des centaines de kilomètres (Paris).

- *Expliquez l'urbanisation massive.*

Les pays développés sont fortement urbanisés. Les trois quarts de ces populations vivent en ville en moyenne. En Europe le taux d'urbanisation atteint 79% (2004).

- *Evoquez les facteurs de la croissance urbaine.*

De nombreux facteurs historiques, politiques et socioculturels expliquent l'urbanisation croissante dans les pays riches. Ce sont l'exode rural et le développement de l'industrie et des services dans les centres urbains pendant la révolution industrielle, l'attrait culturel et politique des villes, les décisions politiques relatives à l'aménagement du territoire.

- *Décrivez le paysage urbain en vous appuyant sur vos connaissances.*

Les villes sont très bien équipées en infrastructures modernes : le transport (métro, pistes cyclables, autoroutes et échangeurs...) l'information et l'automatisation des équipements de bâtiments, des sous-sols aménagés (parcs de stationnement, centres commerciaux, tunnels, canalisations) ... Ces villes se développent de manière horizontale (construction en ligne) ou verticale (construction en hauteur : building).

La ville est structurée en quartiers différenciés : le centre-ville est le noyau. Il est le quartier des affaires. Il est aussi caractérisé par sa saturation et les migrations pendulaires. Les quartiers périphériques regroupent les faubourgs et les banlieues. Ils sont composés des cités dortoirs ou quartiers résidentiels, de la zone industrielle et d'un quartier de commerce.

- *En vous appuyant sur le dernier paragraphe, de quel autre caractère de la ville s'agit-il dans ce texte ?*

3- Des villes aux fonctions multiples

- *Identifiez à partir du troisième paragraphe les fonctions urbaines.*

Les villes des pays développés remplissent plusieurs fonctions. Certaines fonctions leur sont communes. Ce sont les fonctions industrielles, tertiaires et résidentielles.

La ville est un centre de production industrielle, elle est souvent née des activités industrielles (Détroit, Tokyo Birmingham). La ville concentre aussi une multitude d'activités tertiaires (services administratifs, politiques, commerce, tourisme, militaire). La ville a une fonction résidentielle car elle est le lieu d'habitation des citadins.

Document 2 : Les problèmes urbains

(...) Une grande partie des problèmes qui se posent dans la conurbation de Hollande résultent du surpeuplement. Beaucoup de villes connaissent une crise du logement, tant sur le plan de la quantité que sur celui de la qualité, et n'ont pas les terrains nécessaires pour s'étendre ; (...) l'augmentation des migrations alternantes conduit à de grands problèmes de circulation, surtout aux heures de pointes ;(...)

La conurbation de Hollande manque cruellement de zones de loisirs... la dégradation de l'environnement (pollution de l'air, de l'eau et du sol, nuisances acoustiques) a pris en maintes endroits des proportions alarmantes. (...)

Source : H. Meijer, Petite Géographie des Pays-Bas, Utrecht/La Haye, IDG, 1994, in Géographie 2^{nde}, Paris, éd. Belin, 1997, p.258

- *Donnez l'idée générale de ce texte.*

II- LES PROBLEMES DES VILLES DES PAYS DEVELOPPES ET LES STRATEGIES DE GESTION URBAINE

1- De nombreux problèmes urbains

- *Relevez à partir du texte les problèmes urbains.*

L'insuffisance des infrastructures (terrains, logements, services sociaux de base).

Les coûts élevés des terrains et des logements (le développement des sans-abris et des ghettos) et le développement de l'insécurité.

La saturation et l'engorgement des centres villes (embouteillages, bouchons).

La dégradation de l'environnement (pollution de l'air, de l'eau et du sol, nuisances acoustiques).

- *A partir de vos connaissances, quels problèmes rencontre-t-on dans les villes des pays riches ?*

Les problèmes sociaux : le chômage, la montée de la criminalité, la prostitution, la consommation de drogue, l'exploitation sexuelle des enfants...

Le manque ou l'insuffisance des ressources en eau ou des installations de traitement de l'eau.

La vulnérabilité accrue face aux catastrophes naturelles et celles provoquées par l'homme.

- *Que faut-il faire pour résoudre ces problèmes ?*

2- Les solutions aux problèmes urbains

- L'adoption d'une législation efficace pour le contrôle de la politique de l'aménagement urbain.
- La restructuration des centres-villes par la rénovation et la réhabilitation urbaines.
- La péri-urbanisation par la création de péri-centres, de périphéries et de villes-nouvelles (regroupement des services, des résidences, activités de loisirs dans un même espace).
- La lutte contre la pollution urbaine par l'adoption d'une réglementation stricte.
- L'amélioration du cadre de vie par la construction de parcs de stationnement, la promotion des transports publics et l'aménagement de rues pitonnées.

CONCLUSION

- *Quels sont les principaux caractères des villes des pays développés.*

Les villes des pays riches sont caractérisées par une structure achevée, gigantesque et des fonctions multiples. Mais cette évolution urbaine vertigineuse pose d'énormes difficultés.

MOTIVATION :

- Citez les problèmes urbains dans les pays riches.
- Quelles sont les solutions aux problèmes de la ville dans les pays développés ?

Thème 3 : L'ADMINISTRATION ET L'AMENAGEMENT DU TERRITOIRE IVOIRIEN

Leçon 1 : L'ORGANISATION ADMINISTRATIVE DE LA CÔTE D'IVOIRE

Activité d'apprentissage

Un élève du lycée municipal 1 Gadié pierre de Yopougon se rend à la préfecture d'Abidjan et apprend que l'organisation administrative de la Côte d'Ivoire repose sur les principes de la déconcentration et de la décentralisation administrative. De retour au lycée, il en parle avec ses amis de classe qui décident de faire des recherches pour décrire l'organisation administrative de la Côte d'Ivoire, présenter la politique de déconcentration et la politique de décentralisation en Côte d'Ivoire.

INTRODUCTION

- A votre avis, qu'appelle-t-on organisation administrative ? Qui met en place cette organisation administrative ?

L'organisation administrative est l'ensemble des structures mises en place par l'Etat pour organiser et gérer une administration.

Document 1 : L'administration déconcentrée

Article 1 : L'Administration Territoriale est structurée selon les principes de la déconcentration, de la décentralisation et l'entité territoriale particulière qu'est le District Autonome.

Elle est organisée en vue d'assurer l'encadrement des populations, de pourvoir à leurs besoins, de favoriser le développement économique, social et culturel ainsi que de réaliser l'unité et la cohésion nationale.

Article 2 : L'Administration territoriale déconcentrée est assurée dans le cadre des circonscriptions administratives hiérarchisées que sont les Régions, les Départements, les Sous-préfectures et les Villages.

Article 3 : Les Régions, les Départements et les Sous-préfectures sont créés, modifiés ou supprimés par décret en conseil des Ministres. Les villages sont créés, modifiés ou supprimés par arrêté du Ministre chargé de l'intérieur.

Article 6 : La Région constitue l'échelon de conception, de programmation, d'harmonisation, de soutien, de coordination et de contrôle des actions et des opérations de développement économique, social et culturel qui s'y réalisent à l'intervention de l'ensemble des services des administrations civiles de l'Etat

Article 7 : La Région est administrée par un Préfet de Région nommé par décret pris en conseil des Ministres.

Article 17 : Le Département constitue l'échelon de relais entre la Région et la Sous-préfecture.

Article 18 : Le Département est administré par un Préfet nommé par décret pris en conseil des Ministres.

Article 23 : La Sous-préfecture est la circonscription administrative intermédiaire entre le Département et le Village, entité administrative de base.

Article 24 : La Sous-préfecture est administrée par un Sous-préfet nommé par décret pris en Conseil des Ministres. Il est aidé dans sa tâche par un Conseil de Sous-préfecture.

Article 31 : Le Village est la circonscription administrative de base du territoire national. Le Village est administré par un chef de village assisté d'un conseil de village ou d'une notabilité.

Extrait de la Loi N°2014-451 du 05 août 2014 portant orientation de l'organisation générale de l'Administration Territoriale.

- *Donnez la nature de ce texte. Dégagez l'idée du premier paragraphe de l'article 1 de ce décret.*

I- LES FONDEMENTS DE L'ADMINISTRATION IVOIRIENNE

1- Les principes de l'organisation de l'administration ivoirienne

- *Selon le texte, sur quels principes, l'organisation de l'administration ivoirienne repose-t-elle ?*

L'organisation administrative de la Côte d'Ivoire repose sur les principes de la déconcentration et de la décentralisation.

- *Définissez chacune de ces notions.*

La déconcentration administrative est une technique d'organisation administrative qui permet de transférer certaines attributions de l'Etat à des services locaux. La politique de déconcentration administrative permet de diviser le territoire ivoirien en plusieurs circonscriptions administratives.

La décentralisation administrative est une technique d'organisation du territoire, qui permet aux populations locales de s'administrer librement par des organes élus. La politique de décentralisation administrative permet de diviser le territoire ivoirien en plusieurs collectivités territoriales.

- *Donnez la deuxième idée contenue dans l'article 1 du texte.*

2- Les objectifs et les sources de financement de l'Administration ivoirienne

a- Les objectifs de l'organisation administrative

- *Relevez les objectifs de l'organisation administrative.*

Les principaux objectifs de l'organisation administrative sont :

- L'encadrement et la couverture des besoins des populations.
- Le développement économique, social et culturel des populations.
- La réalisation de l'unité nationale et de la cohésion sociale.

b- Les sources de financement de l'Administration ivoirienne

- *Qui est le principal financier de l'Administration ivoirienne ?*

L'Etat est le principal bailleur de fonds de l'Administration ivoirienne.

- *D'où tire-t-il ses ressources ?*

Il tire ses ressources de l'impôt collecté sur l'ensemble du territoire national (taxes, patentes, amendes, redevances, impôt sur le revenu, impôt foncier). Cependant, les circonscriptions administratives et les collectivités territoriales peuvent bénéficier de l'aide des organisations internationales. Seules les collectivités territoriales peuvent réaliser des activités génératrices de revenus.

- *Selon le texte, qui est le principal artisan de l'organisation de l'administration ivoirienne ?*

3- La prééminence des institutions centrales

- *Qui est le signataire des décrets en Côte d'Ivoire ? Citez alors les institutions centrales.*

Les institutions centrales regroupent la Présidence de la République, les services centraux et les services extérieurs :

La Présidence de la République : Elle est basée à la capitale (Abidjan). Elle est la plus haute institution administrative du pays.

- *Par quelle autorité la Présidence de la République est-elle dirigée ?*

La Présidence de la République est dirigée par le Président de la République.

Les services centraux (les ministères) : ils sont composés du cabinet ministériel et des directions centrales. Les services centraux sont dirigés par les ministres. Ils sont placés sous l'autorité de la Présidence de la République. Les services centraux coordonnent les activités des ministères.

Les services extérieurs : ils sont le prolongement des services centraux. Ils sont repartis sur l'ensemble du territoire national. Les services extérieurs regroupent les directions régionales, les directions départementales et les inspections.

- *Donnez l'idée générale de ce texte.*

II- L'ORGANISATION DE L'ADMINISTRATION DECONCENTREE

1- La composition de l'Administration déconcentrée

- *Comment appelle les différentes subdivisions territoriales de l'Administration déconcentrée ?*

L'Administration déconcentrée est composée de circonscriptions administratives.

- *Identifiez à partir du texte, les circonscriptions administratives de la Côte d'Ivoire.*

Les circonscriptions administratives regroupent les Régions (31), les Départements (108), les Sous-préfectures (426) et les Villages (8722).

- *Montrez comment les circonscriptions administratives sont créées. Article 3.*

Les Régions, les Départements et les Sous-préfectures créés, modifiés ou supprimés par décret en conseil des Ministres. Les villages sont créés, modifiés ou supprimés par arrêté du Ministre chargé de l'intérieur.

- *Quelle est la circonscription administrative la plus importante ?*

2- Le fonctionnement de l'Administration déconcentrée

a- La région

- *Définissez la Région.*

La Région est circonscription administrative la plus importante.

- *Par quelle autorité, la Région est-elle administrée ?*

La Région est administrée par le Préfet de Région nommé par décret pris en Conseil des Ministres.

- *Identifiez la circonscription administrative qui suit la Région.*

b- Le Département

- *Définissez le Département.*

Le Département est la circonscription administrative qui sert de relais entre la Région et la Sous-préfecture.

- *Par quelle autorité, le Département est-il administré ?*

Le Département est dirigé par le Préfet du Département nommé par décret pris Conseil des Ministres.

- *Identifiez la circonscription administrative qui suit le Département.*

c- La Sous-préfecture

- *Donnez la définition de la Sous-préfecture et dites par quelle autorité est administrée.*

La Sous-préfecture est la circonscription administrative intermédiaire entre le département et le village. Elle est administrée par les Sous-préfet nommé par décret pris en Conseil des Ministres.

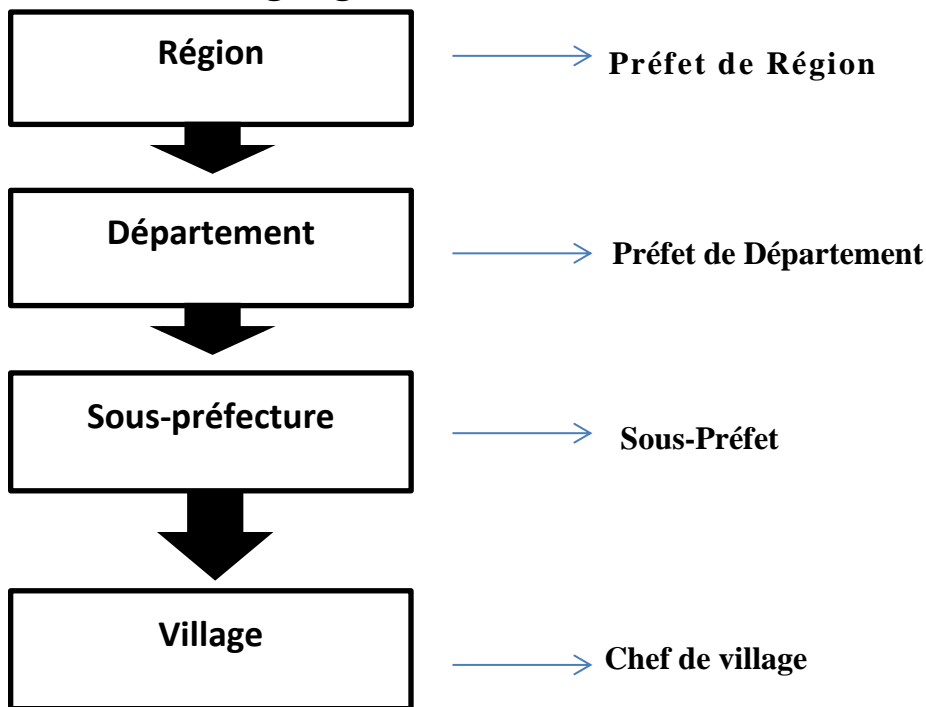
- *Identifiez le dernier échelon de l'Administration déconcentrée.*

d- Le village

- *Définissez le village et indiquez son administrateur.*

Le village est la circonscription administrative de base. Il est administré par le chef de village nommé par un arrêté ministériel.

Document 2 : Organigramme de l'administration déconcentrée



- *Donnez la nature de ce document. Complétez-le et donnez-lui un titre.*

Document 3 :

A : L'Administration décentralisée

Article 32 : L'Administration décentralisée est assurée dans le cadre des collectivités territoriales que sont les Régions, les communes.

Les collectivités territoriales ont pour missions, dans les limites de leurs compétences : l'organisation de la vie collective dans la collectivité territoriale ; la participation des populations à la gestion des affaires locales ; la promotion et la réalisation du développement local ; la modernisation du monde rural ; l'amélioration du cadre de vie ; la gestion des terroirs et de l'environnement.

Article 33 : Les régions et les communes sont des collectivités territoriales dotées de la personnalité morale et de l'autonomie financière.

Article 34 : Les collectivités territoriales sont librement administrées.

Article 35 : Les entités territoriales sont érigées en Régions ou en Communes par décret pris en Conseil des Ministres. Celui-ci indique la dénomination et en détermine les limites.

Article 38 : La Région est une collectivité territoriale. La Région est composée d'au moins deux départements.

Il n'existe pas de rapports hiérarchiques ou de tutelle entre les organes de la Région et ceux des autres collectivités territoriales.

Article 39 : La Région dispose des organes suivants : le Conseil régional, le Président **du** Conseil Régional, le Bureau du Conseil Régional, le Comité Economique et Social Régional.

Article 41 : La commune est une collectivité territoriale. Elle est un groupement de quartiers et/ou de villages.

Article 42 : Les organes de la commune sont le Conseil Municipal, le Maire, la Municipalité.

Extrait de la Loi N°2014-451 du 05 août 2014 portant orientation de l'organisation générale de l'Administration Territoriale.

- *A quelle structure administrative le texte fait-il allusion ?*

III- L'ADMINISTRATION DECENTRALISEE

1- La composition et les objectifs de l'Administration décentralisée

- *Relevez les structures qui composent l'Administration décentralisée en Côte d'Ivoire.*

L'Administration décentralisée est composée de collectivités territoriales que sont les Régions (31) et les Communes (187).

- *Selon le texte, quelles relations hiérarchiques existe-t-il entre les collectivités territoriales ?*

Les collectivités territoriales sont autonomes et indépendantes les unes des autres.

- *Relevez les principaux objectifs la politique de décentralisation ?*

Les principaux objectifs de la politique de décentralisation administrative sont :

- La démocratisation de la gestion du territoire en permettant aux populations de participer à la gestion de leur localité.
- La promotion et la réalisation du développement local.
- L'amélioration du cadre de vie des populations.

- *De quelle collectivité territoriale s'agit-il à l'article 9 ?*

2- La région

- *Définissez la Région en tant que collectivité territoriale.*

La Région est une collectivité territoriale composée d'au moins deux départements. Elle est la plus grande des collectivités territoriales.

- *Citez les organes de la Région.*

Les organes de la région sont le Conseil régional, le Président du Conseil Régional, le Bureau du Conseil Régional, le Comité Economique et Social Régional.

- *De quelle collectivité territoriale s'agit-il à l'article 41.*

3- La commune

- *Définissez la commune et précisez ses organes.*

La commune est une collectivité territoriale qui regroupe plusieurs quartiers et villages situés dans un rayon de 7 à 10 kilomètres. Les organes de la commune sont le Conseil Municipal, le Maire et la Municipalité.

Document 3 :

B : Le district autonome

Article 47 : Le District Autonome est une entité territoriale particulière. Il est régi par des règles de la déconcentration et de la décentralisation.

Article 48 : Le District Autonome regroupe soit un ensemble de régions, soit un ensemble de départements, de communes et de Sous-préfectures.

Article 49 : Les organes du District Autonome sont le Conseil du District Autonome, le Gouverneur du District Autonome, le Bureau du District Autonome.

Article 50 : Une loi détermine le mode de création, les attributions, l'organisation et le fonctionnement des Districts Autonomes. Toutefois, certains Districts peuvent faire l'objet de lois spécifiques.

Extrait de la Loi N°2014-451 du 05 août 2014 portant orientation de l'organisation générale de l'Administration Territoriale.

- *Identifiez la structure dont il est question dans le texte.*

IV- LE DISTRICT AUTONOME, UNE ENTITE TERRITORIALE PARTICULIERE

1- La définition

- *Définissez le District Autonome.*

Le District Autonome est une entité territoriale particulière, composé d'un ensemble de régions, ou d'un ensemble de départements, de communes et de Sous-préfectures. C'est aussi une entité à la fois déconcentrée et décentralisée.

- *Combien de districts autonomes la Côte d'Ivoire compté-l-elle ? Lesquels ?*

La Côte d'Ivoire compté deux Districts Autonomes qui sont le District Autonome d'Abidjan et le District Autonome de Yamoussoukro.

2- Le fonctionnement du District Autonome

- *Par quelle autorité te district autonome est-il dirigé ? Comment cette autorité est-elle désignée ?*

Le District Autonome est dirigé par le Gouverneur du District. Celui-ci est nommé par le Président de la République par décret pris en Conseil des Ministres.

- *Citez les organes du district autonome.*

Les organes du District Autonome sont le Conseil du District Autonome, le Gouverneur du District Autonome et le Bureau du District Autonome.

CONCLUSION

- *Déterminez les principes sur lesquels l'organisation de l'administration ivoirienne, repose-t-elle.*

L'organisation administrative de la Côte d'Ivoire repose sur les principes de la déconcentration et de la décentralisation administrative.

- *Citez les divisions territoriales mes de ces politiques.*

Elle a favorisé la mise en place de plusieurs circonscriptions administratives et collectivités territoriales.

- *Qui est leur principal bailleur de fonds ?*

Mais ces structures sont financées par l'Etat. Cette dépendance est un frein à l'aménagement du territoire ivoirien.

MOTIVATION :

- Déterminez les politiques de l'organisation administrative de la Côte d'Ivoire.
- Indiquez le principal bailleur de fonds de l'administration ivoirienne.
- Quel problème cette dépendance crée-t-il ?

Leçon 2 : L'AMENAGEMENT DU TERRITOIRE IVOIRIEN

Activité d'apprentissage

Lors des congés de paques tu te rends à la préfecture d'Abidjan et apprends que la politique d'aménagement du territoire s'appuie sur la politique de décentralisation. De retour des congés, tu en parles avec ses amis de classe du lycée municipal 1 Gadie pierre de Yopougon qui décident de faire des recherches pour connaître les fondements, les objectifs, les sources de financement et les stratégies de l'aménagement du territoire afin d'apprécier son impact.

INTRODUCTION

Document 1 : Les objectifs et les stratégies de l'aménagement du territoire ivoirien

La prise de conscience des contrastes flagrants entre les différentes régions du pays a conduit les autorités à initier un ensemble de programmes de développement pour lutter contre les disparités régionales. Il en sera ainsi pour les investissements publics multisectoriels mettant en valeur les matières premières de base autour des grands équipements structurants, barrages ou port.

Ainsi, l'opération de l'Aménagement de la Vallée du Bandama (AVB) a permis d'amorcer le développement du centre. S'agissant du Sud-ouest, le développement économique de cette région, sous la direction de l'Autorité pour la Région du Sud-ouest (ARSO) a favorisé l'exportation des matières premières notamment le cacao et le bois et l'implantation des relais administratifs dans l'une des régions alors les moins urbanisées du pays...

Des actions ponctuelles visant l'équipement des villes qui accueillait les fêtes tournantes de l'indépendance, le programme sucrier initié dans le Nord, le programme de réanimation des villes du chemin de fer par la création de grands complexes textiles (UTEXI à Dimbokro, COTIVO à Agboville et GONFREVILLE à Bouaké) figurent au nombre des actions initiées par les pouvoirs publics. L'opération faisant de Yamoussoukro la capitale politique et administrative en 1983... vise à créer une capitale politique au Centre du pays, en vue de désengorger la capitale économique, Abidjan...

En maintenant l'héritage de l'appareil institutionnel colonial, le nouvel Etat a certes, tenté d'infléchir les flux migratoires du Nord vers le Sud, à travers notamment les programmes des Fonds Régionaux d'Aménagement Rural (FRAR), les grands complexes sucriers et la diffusion du coton. Mais, force est de constater que les disparités demeurent.

Pour nombre de spécialistes, toute tentative de développement régional suppose que l'action publique valorisante soit enracinée dans des dynamismes locaux. Or, l'approche publique des pratiques d'aménagement a exclu les forces sociales locales au profit de la seule intervention du pouvoir central aussi bien dans la conception que dans la mise en œuvre des projets.

Source : Ministère d'Etat, Ministère du Plan et du Développement, Population et développement : défis et perspectives pour la Côte d'Ivoire, rapport national sur le devenir de la population de la Côte d'Ivoire, PCEPCI2006, PP 74-75.

- Définissez à partir du texte, l'aménagement du territoire.

On appelle l'aménagement du territoire, l'organisation de l'espace par la mise en place des infrastructures, des équipements et la valorisation des ressources, en vue de satisfaire les besoins de la population.

En d'autres termes, l'aménagement du territoire consiste à doter un espace ivoirien de structures nécessaires à son développement.

- Dégagez l'idée du premier élément de la problématique du sujet.

I- LES FONDEMENTS, LES OBJECTIFS ET LES SOURCES DE FINANCEMENT DE LA POLITIQUE DE L'AMENAGEMENT DU TERRITOIRE

1- Les fondements de la politique de l'aménagement du territoire

- Relevez et expliquez les facteurs qui déterminent la politique de l'aménagement du territoire ivoirien.

La politique de l'aménagement du territoire ivoirien est guidée par plusieurs facteurs :

- **Les bases politiques** : l'Etat ivoirien conçoit et exécute les projets et programmes d'aménagement du territoire. Il considère l'administration comme un instrument de développement qui doit concevoir et gérer la politique d'aménagement du territoire.
- **Les facteurs historiques** : l'Etat s'est appuyé sur les acquis de la période coloniale pour concevoir ses programmes d'aménagement du territoire.
- **Les fondements économiques** : l'aménagement du territoire contribue à la mise en valeur des ressources locales.

- Quelle est l'idée du premier paragraphe du texte ?

2- Les objectifs de la politique de l'aménagement du territoire

- Relevez les principaux objectifs de la politique de l'aménagement du territoire.

Les principaux objectifs de la politique de l'aménagement du territoire ivoirien sont :

- La recherche d'un développement dynamique des régions grâce à la valorisation de leurs potentialités.
- La lutte contre les disparités régionales.
- La réponse appropriée aux besoins des populations.
- La participation des populations locales aux décisions et aux actions de développement.

- De quoi a-t-on besoin pour atteindre tous ces objectifs ainsi énumérés ?

3- Les sources de financement de la politique de l'aménagement du territoire

- Selon le texte, qui est le principal initiateur des projets et programmes d'aménagement du territoire ?

L'Etat est le principal artisan des projets et programmes d'aménagement du territoire ivoirien.

- *Qui en est le principal financier ou entrepreneur ?*

Il en est aussi le principal financier.

- *D'où l'Etat tire-t-il ses ressources.*

L'Etat tire la plus grande partie de ses ressources de l'impôt. Il bénéficie aussi des investissements privés et du soutien de ses partenaires internationaux (CEDEAO, Union Européenne, BAD).

- *Dégagez l'idée des derniers paragraphes du texte.*

II- LES STRATEGIES ET L'IMPACT DE L'AMENAGEMENT DU TERRITOIRE

1- Des stratégies d'aménagement de plus en plus réalistes

a- Une régionalisation définie par des plans quinquennaux

- *Qu'est-ce qu'un plan quinquennal ?*

De l'indépendance en 1960 aux années 1980, la politique d'aménagement du territoire s'inscrit dans le cadre de vastes programmes élaborés par des plans quinquennaux.

- *Comment appelle-t-on la structure du gouvernement en charge de l'aménagement du territoire ?*

La mise en œuvre et l'exécution de ces programmes est confié au Ministère du Plan.

- *Selon l'auteur, dans quels domaines les investissements sont-ils réalisés ?*

Les programmes d'investissement publics et du progrès social sont réalisés dans la production agricole, l'industrialisation, les infrastructures économiques, le développement social et culturel, la régionalisation.

- *Quel problème l'Etat veut-il solutionner à travers ce vaste programme ?*

L'Etat veut ainsi corriger les déséquilibres régionaux.

- *Citez à partir du texte, les actions concrètes mises en œuvre par l'Etat.*

L'Etat entreprend alors la réalisation de vastes programmes de développement intégré et régional :

Les programmes agro-industriels :

- Le programme palmier et cocotier dans le sud-ouest avec la SODEPALM,
- Le programme coton au nord avec la CIDT,
- Le programme sucrier avec la SODESUCRE au nord,
- La SATMACI s'occupe du sud et du centre avec le café et le cacao (centre et sud).

Ces programmes ont permis la création de complexes agro-industriels.

Les grands projets régionaux : il s'agit de la réalisation des projets AVB et ARSO :

- L'aménagement de la vallée du Bandama (A.V.B) : L'autorité pour l'aménagement de la vallée du Bandama (AVB) est créée en 1969. Elle concerne la partie occidentale du département de Bouaké et la

totalité du département de Bouaflé. L'AVB se consacre au développement régional, c'est-à-dire l'élevage intensif et l'irrigation des cultures grâce à la construction du barrage de Kossou.

- L'Aménagement de la Région du Sud-ouest (ARSO) : L'ARSO est aussi créée en 1969. Son programme comprend la construction du port de San Pedro (inauguré en 1972) et la mise en place d'infrastructures urbaines, la création de réseaux routiers et la mise en valeur agricole du Sud-ouest.

- *Pourquoi, à votre avis ces programmes ambitieux se sont-ils limités aux années 1980 ?*

Cependant la politique ambitieuse de l'aménagement du territoire est freinée par la crise économique. L'Etat va alors changer de stratégie en matière d'aménagement du territoire.

b- La décentralisation, une stratégie d'aménagement intégré

- *A partir du texte et de vos connaissances, déterminez les paramètres pris en compte par la nouvelle stratégie de l'aménagement du territoire ivoirien.*

La nouvelle stratégie de l'aménagement du territoire tient compte de la crise économique, des exigences des institutions internationales et les aspirations des populations locales.

- *Sur quelle politique d'organisation administrative va-t-elle alors s'appuyer.*

La politique d'aménagement du territoire s'appuie alors sur la politique de décentralisation. Ce nouveau programme est financé par l'Etat et les investissements privés nationaux et étrangers.

2- L'impact de l'aménagement du territoire

- *Pourquoi réalise-t-on tous ces programmes d'aménagement du territoire ? Citez les avantages de l'aménagement du territoire.*

L'aménagement du territoire a de nombreux avantages, car il contribue à la mise en valeur du territoire et au développement local, l'urbanisation du pays, le désenclavement de la région, la création d'emplois, le développement de l'agriculture, l'amélioration des conditions de vie (écoles, hôpitaux, centres culturels, accès à l'eau potable).

CONCLUSION

- *Identifiez les grandes lignes de la politique d'aménagement du territoire initiée par l'Etat depuis l'indépendance.*

Depuis l'indépendance, le développement économique de la Côte d'Ivoire s'est réalisé suivant des plans quinquennaux de régionalisation qui mettent un accent sur l'aménagement du territoire. Cette politique est soutenue par la politique de décentralisation.

- *Quel est le principal but de l'aménagement du territoire ?*

L'aménagement du territoire a pour but de réduire les disparités régionales.

MOTIVATION :

- Définissez l'aménagement du territoire.
- Quelles sont les sources de financement de la politique de l'aménagement du territoire ivoirien ?
- Dans quel cadre la Côte d'Ivoire bénéficie-t-elle d'un appui extérieur ?
- Comment appelle-t-on le phénomène qui conduit à l'unification de l'économie mondiale ?

Thème 4 : LE PROCESSUS DE LA MONDIALISATION

Leçon 1 : LES FACTEURS DE LA MONDIALISATION

Situation d'apprentissage

Lors d'une émission télévisée sur France 24, l'animateur affirme que l'UE est un acteur de la mondialisation. Toi et tes amis de classe, ayant suivi l'émission, vous vous demandez comment est-ce possible. Vous décidez alors de faire des recherches pour connaître les facteurs et les acteurs de la mondialisation.

INTRODUCTION

- Définissez la mondialisation à partir de vos connaissances.

La mondialisation ou globalisation est un processus économique d'ouverture de toutes les économies nationales sur un marché devenu mondial.

Document 1 : Les facteurs et les acteurs de la mondialisation

Les divers accords qui ont vu le jour après la seconde guerre mondiale et, notamment, la création du Fond Monétaire International, de la Banque Mondiale et du G.A.T.T. (remplacé par l'OMC), ont joué un rôle clef dans l'internationalisation progressive de l'économie mondiale. En accélérant la déréglementation des échanges, le niveau national se trouve subordonné à ce qui résulte du jeu des forces économiques à l'échelle mondiale. Parallèlement à l'action des organisations internationales, les organisations régionales jouent un rôle croissant dans le développement des échanges. Le principal résultat, c'est l'abolition des barrières douanières entre les Etats membres. Ainsi, 70% des échanges extérieurs des pays de l'U.E se font entre eux.

Ce processus a été renforcé, et à son tour, a favorisé d'autres phénomènes dont la plus grande mobilité des facteurs (mouvement de main-d'œuvre, des marchandises, de l'information...), le développement notable des communications et des transports internationaux, le progrès révolutionnaire de l'électronique et l'importance croissante des sociétés transnationales.

Au nombre de 50.000, les firmes multinationales (FMN) considèrent désormais le monde comme un marché unique dans lequel elles organisent leur stratégie de production et de commercialisation. Leurs

ventes qui alimentent puissamment le commerce international représentent la moitié de l'ensemble des échanges extérieurs de la planète.

Source : **Finance et Développement**, Publication du FMI et de la Banque Mondiale, Mars 2000, pp.58 et 59.

- *Dégagez l'idée générale de ce texte.*

I- LES FACTEURS FAVORABLES A LA MONDIALISATION

1- Des facteurs historiques

- *Qui a découvert l'Afrique ? Qui a découvert l'Amérique ?*

Les européens ont découvert l'Afrique et l'Amérique.

- *Quelle activité ont-ils mis en place ? Comment appelle-t-on le commerce instauré par les européens après la découverte de l'Amérique ?*

Après la découverte de l'Amérique, ils ont instauré la traite atlantique ou traite négrière.

- *Après le partage de l'Afrique par le congrès de Berlin, que vont faire les européens en Afrique ?*

Après le partage de l'Afrique par le congrès de Berlin, les européens vont coloniser l'Afrique.

- *Quels sont les continents mis en contact par la traite atlantique et la colonisation ?*

La traite négrière, la colonisation et le commerce maritime ont mis en contact plusieurs régions du monde. Ces activités ont ainsi jeté les bases de la mondialisation en créant les premiers éléments des échanges commerciaux entre les continents de la planète.

- *Que s'est-il passé en Europe entre le XVIIIème et le XIXème siècle ?*

Entre le XVIIIème et le XIXème siècle, il y a eu en Europe les révolutions industrielles. Les innovations techniques et scientifiques des révolutions industrielles vont favoriser les échanges entre les nations, la circulation rapide des capitaux, des biens et des services.

- *De quoi est-il question dans le deuxième paragraphe du texte ?*

2- Les technologies de l'information et de la communication (TIC)

Les TIC connaissent un essor depuis le milieu du XXe siècle. Elles ont permis d'améliorer les capacités des moyens de communication (avions, bateaux, trains, automobiles...) et de télécommunication (ordinateurs, internet, fax, téléphone...) en facilitant la mobilité des personnes et des biens. Tous ces progrès technologiques et techniques entretiennent une remarquable réduction de l'espace terrestre d'où le terme de village planétaire.

- *Quel est l'impact des TIC sur la mondialisation ?*

Ces innovations vont favoriser les échanges entre les nations, la circulation rapide des capitaux, des biens et des services. Les échanges sont si rapides qu'on a l'impression que les Etats sont proches les uns des autres. On parle donc de village planétaire. Le développement des TIC a donc facilité la compression du temps et de l'espace.

3- La libéralisation des échanges

La libéralisation des échanges est favorisée par la création des organisations commerciales telles que l'O.M.C (Organisation mondiale du commerce) pour réduire les droits de douanes et le contrôle des échanges.

II- LES ACTEURS DE LA MONDIALISATION

1- Les multinationales

- *Définissez la multinationale.*

Une multinationale est une entreprise installée dans un pays (maison-mère) et qui exerce ses activités dans plusieurs Etats à travers ses filiales.

- *Pourquoi les multinationales sont-elles de puissants vecteurs de la mondialisation ?*

Les multinationales sont de puissants vecteurs de la mondialisation, car :

- Elles sont nombreuses : Le monde compte plus de 64.000 multinationales avec plus de 820.000 filiales.
- Ce sont des puissances financières et économiques : les multinationales contrôlent les 2/3 des échanges commerciaux et 1/3 du PIB mondial.
- Elles définissent leurs stratégies à l'échelle mondiale.

- *A votre avis, qui autorise l'implantation des multinationales dans les Etats ?*

2- Les Etats

- *Expliquez comment les Etats interviennent dans la mondialisation.*

Les Etats interviennent par la mise en place des infrastructures, la politique économique nationale et internationale (monnaie, fiscalité...), les crédits alloués à la recherche, la tenue des sommets et des ensembles économiques (CEDEAO G20...) et la sécurité et la défense des sociétés.

- *De quel facteur favorable à la mondialisation s'agit-il dans le premier paragraphe du texte ?*
- *Identifiez les organisations économiques qui ont favorisé la mondialisation.*

3- Les organisations économiques

Les organisations économiques qui ont favorisé la mondialisation de l'économie sont les institutions financières internationales et les organisations régionales (FMI, OMC, UE, CEDEAO ...)

- *Comment les institutions financières participent-elles, selon le texte, à la mondialisation de l'économie ?*

Elles ont pour but, de reconstruire et de développer les pays membres en cas de difficulté, ou de crises financières.

- *Montrez l'action des organismes régionaux dans la promotion de la mondialisation.*

Les organisations régionales suppriment les barrières douanières entre les Etats en favorisant les échanges internationaux.

- *Connaissez-vous d'autres acteurs de la mondialisation ?*

Les autres acteurs de la mondialisation de l'économie sont les banques, les hommes d'affaires et les particuliers.

- *Comment interviennent-ils dans le processus de la mondialisation ?*

Ils favorisent les mouvements de capitaux.

CONCLUSION

- *Quelles sont les facteurs de la mondialisation ?*

Les facteurs de la mondialisation sont les facteurs historiques, les TIC et la libéralisation des échanges.

- *Quels sont ceux qui jouent un rôle important dans la mondialisation ?*
- *Quels sont les acteurs de la mondialisation ?*

Les multinationales, les Etats, les organisations économiques, les banques, les hommes d'affaires et les particuliers sont des acteurs importants dans la mondialisation.

MOTIVATION :

- *Quelles sont les facteurs de la mondialisation ?*
- *Quelles sont les acteurs de la mondialisation ?*

Document 3 : L'impact de la mondialisation

Le commerce international s'impose, parfois avec tyrannie, dans l'économie mondiale. Aujourd'hui, aucun pays ne peut sans inconvénient rester à l'écart des grands courants d'échanges. Aucun ne peut se soustraire à la contrainte extérieure.

Mais la mondialisation des échanges ne crée pas que des richesses. Malgré les efforts entrepris pour organiser le commerce mondial dans l'intérêt général, elle engendre aussi des rapports de forces inégaux, facilite la propagation des crises, expose les nations au risque de dépendance économique, voire de soumission politique. C'est que l'espace commercial de la planète matérialisée par des flux, des voies et des carrefours est aussi un ordre mondial des échanges où s'expriment les différences de puissance des économies nationales ... Les pays ouvrent davantage leurs frontières et font appel aux produits étrangers. En même temps quelques Etats s'accaparent les activités les plus techniquement avancées, accentuent la division internationale du travail...

Source : **BALESTE Marcel, Le monde d'aujourd'hui, Paris Armand Colin.**

- *Dégagez l'idée générale du texte.*

Leçon 2 : LES CONSEQUENCES DE LA MONDIALISATION**Activité d'apprentissage**

Lors d'une émission télévisée sur France 24, l'animateur affirme que la mondialisation a des aspects négatifs. Toi et tes amis de classe, ayant suivi l'émission, vous vous demandez comment cela est possible. Vous décidez de faire des recherches pour connaître les atouts, les manifestations et les conséquences de la mondialisation.

INTRODUCTION

- *Définissez la mondialisation.*

La mondialisation ou globalisation est un processus économique d'ouverture de toutes les économies nationales sur un marché devenu mondial. Elle a des avantages et des inconvénients.

- *Par quoi allons-nous commencer notre étude ?*

I- LES ATOUS ECONOMIQUES ET LES MANIFESTATIONS DE LA MONDIALISATION**1- Les atouts économiques de la mondialisation**

- *Relevez le principal enjeu de la mondialisation.*
- *Montrez les atouts économiques de la mondialisation.*

- Il s'agit de la mise en place des regroupements régionaux à caractère économique, dans le but de constituer un marché commun régional, de faciliter la libre circulation des biens et des personnes.
- Les crises économiques et alimentaires qui ont secoué le monde entier, ont montré que les Etats doivent désormais s'unir pour trouver des solutions communes.
- La recherche par les Etats de capitaux, de matières premières, de sources d'énergie (pétrole-gaz naturel-charbon) ne peut aboutir facilement sans la mondialisation des économies.

2- La croissance spectaculaire des flux

- *Dans la mondialisation, quels sont les échanges qui s'opèrent ?*

Il s'agit des flux humains, des flux commerciaux, des flux des capitaux, des flux d'informations, des flux de transports et des flux des multinationales.

3- Une universalisation des valeurs culturelles

- *Citez les manifestations culturelles de la mondialisation.*

La mondialisation se manifeste par la diffusion de valeurs culturelles dans tout le monde entier. Elle se traduit par une certaine homogénéisation des modes de consommation. Par exemple, la jeunesse voit les mêmes films, danse sur les mêmes rythmes. Ces mouvements sont assurés par les TIC. Il y a aussi l'universalisation des langues, en particulier l'anglais.

- *Rappelez l'idée générale du texte.*

II- LES CONSEQUENCES DE LA MONDIALISATION

1- Les avantages de la mondialisation

- *Relevez les bienfaits de la mondialisation pour les acteurs et les zones concernées.*

La mondialisation de l'économie a de nombreux avantages :

- Le commerce mondial est en constance progression et a permis de créer plusieurs courants d'échanges. Il s'agit de la Triade : l'Amérique du Nord (USA), l'UE et la zone Asie Pacifique (Japon) (85% des échanges ou investissements).
- Les pays riches sont les grands bénéficiaires de la mondialisation. Leur économie est très dynamique. On assiste à la naissance de nouveaux pôles (Nouveaux Pays Industrialisés ou NPI : Taïwan, Corée du Sud, Inde).
- La délocalisation des firmes multinationales contribue à créer dans les PVD de multiples emplois.
- La mondialisation permet l'insertion des économies dans les flux d'échanges mondiaux.
- Elle permet aux pays pauvres de bénéficier de l'appui financier et technique des pays riches.

- *De quel autre type de conséquences de la mondialisation s'agit-il dans le texte ?*

2- Les inconvénients de la mondialisation

- *Relevez les aspects négatifs de la mondialisation.*

La mondialisation engendre des rapports de forces inégales. Les Pays Développés dominent les PVD. Elle expose les nations aux risques de dépendance économique et la soumission politique. Les pays pauvres, en particulier l'Afrique, sont les marginalisés de la globalisation.

La délocalisation des Firmes Multinationales entraîne le chômage dans les pays industrialisés.

Dans les pays sous-développés, la mondialisation favorise la propagation des crises.

Les activités les plus avancées techniquement sont inégalement réparties. Cette situation accentue la division internationale du travail

CONCLUSION

- *Comment se manifeste la mondialisation ?*

La mondialisation se manifeste par des flux humains, des flux des capitaux, des flux d'informations et la diffusion de valeurs culturelles dans tout le monde entier.

- *Déterminez l'intérêt de la mondialisation.*

Ils contribuent à la modernisation des activités et au développement des échanges. La mondialisation fait du monde un marché unique.