

# Examens d'Alger

Les sujets des Rotations d'Alger

## La série Orange

MÉDECINE

Sujets Types des Dernières Rotations

# ANATOMIE

Équipe Okacha

2018/2019

OK

01. Généralités sur le SNC

- A. La vie de relation est gérée par l'appareil locomoteur et les organes des sens.
- B. L'encéphale est composé du cerveau et du tronc encéphalique.
- C. La moelle spinale est une partie du système nerveux cérébro-spinal.
- D. Les nerfs spinaux véhiculent les influx sensitivo-moteurs et végétatifs.
- E. Le système nerveux végétatif émerge à la conscience.

02. Moelle spinale

- A. À la naissance, le cône terminal de la moelle est situé au niveau de L2.
- B. Le poids de la moelle spinale est de 130 g.
- C. L'intumescence lombaire donne naissance aux nerfs du plexus lombaire et sacré.
- D. La lame alaire donne la corne sensitive.
- E. La commissure blanche est située en avant de la commissure grise.

03. Moelle spinale

- A. Une section de la moelle au niveau de T12 peut entraîner une tétraplégie.
- B. La ponction lombaire se fait entre L3 et L4.
- C. L'espace épidual est situé entre la dure mère et l'arachnoïde.
- D. Le canal central est virtuel et contient beaucoup de LCR.
- E. Le ligament dentelé fixe la moelle à la dure-mère.

04. Moelle spinale

- A. La voie de la motricité volontaire est une voie à 3 neurones.
- B. Les récepteurs de la sensibilité thermo-algésique sont situés dans l'hypoderme.
- C. Le faisceau spino-thalamique dorsal véhicule la sensibilité thermo-algésique.
- D. Le 1er neurone de la sensibilité proprioceptive consciente fait relais dans le cordon postérieur.
- E. La sensibilité tactile protopathique est véhiculée par le faisceau spino-thalamique ventral.

### 05. 4ème ventricule (V4)

- A. C'est une cavité creusée dans le mésencéphale.
- B. Il communique avec le 3ème ventricule par l'aqueduc du cerveau.
- C. Il communique avec le ventricule latéral par le foramen inter-ventriculaire de Monro.
- D. Il présente un plancher bulbo-pontique.
- E. Les voiles médullaires limitent en arrière le toit du V4.

### 06. Noyaux propres du tronc encéphalique

- A. L'olive bulbaire est située à la face postérieure du bulbe.
- B. Le noyau rouge est situé au niveau du pont.
- C. La substance noire est située à la partie antérieure du mésencéphale.
- D. Les noyaux gracile et cunéiforme sont situés au niveau de la face antérieure du bulbe.
- E. La substance réticulée occupe toute la hauteur du tronc encéphalique.

### 07. Noyaux gris centraux

- A. Ce sont des centres sous-corticaux de fonction motrice.
- B. Le néo-striatum est formé par le noyau caudé et le putamen.
- C. Le pallidum est subdivisé en pallidum externe et pallidum interne par la lame médullaire latérale.
- D. Le pallidum interne est d'origine télencéphalique.
- E. Le thalamus est le centre de ralliement de tous les influx sensitivo-moteurs.

### 08. Nerfs crâniens

- A. Le trijumeau (V) émerge à la face antéro-latérale du pont.
- B. L'oculomoteur (III) émerge du sillon ponto-pédonculaire.
- C. Le trochléaire (IV) émerge du sillon postérolatéral du bulbe.
- D. L'abducens (VI) émerge du sillon bulbo-pontique.
- E. L'hypoglosse (XII) émerge du sillon antérolatéral du bulbe.

### 09. Cervelet

- A. Le cervelet est considéré comme un centre supérieur.
- B. Il présente à décrire 3 faces : antérieure, supérieure et postérieure.
- C. Son poids moyen est de 350 grammes.
- D. La fissure primaire sépare le lobe antérieur du lobe postérieur.
- E. La fissure postéro-latérale est située entre le nodulus et l'uvula.

### 10. Cervelet

- A. Le lobe postérieur correspond au culmen, declive et folium.
- B. Le lobule quadrangulaire antérieur sur l'hémisphère correspond au lobule declive sur le vermis.
- C. Le lobule folium du vermis correspond au semi-lunaire supérieur de l'hémisphère cérébelleux.
- D. La Lingula est située derrière le voile médullaire supérieur.
- E. Les freins de la Lingula rejoignent les pédoncules cérébelleux supérieurs.

### 11. Cervelet

- A. La cellule de Purkinje représente la seule afférence du cervelet.
- B. La fibre moussue excite directement plusieurs cellules de Purkinje.
- C. Les fibres grimpantes proviennent de l'olive bulbaire controlatérale.
- D. L'archéo-cervelet contrôle l'activité du tonus musculaire.
- E. Les afférences du néocerevet passent par le PCM.

### 12. Le syndrome cérébelleux est constitué par :

- A. Une paralysie flasque périphérique
- B. Une dysmétrie temporo-spatiale
- C. Un nystagmus oculaire
- D. Une hypertonie axiale
- E. Une dysarthrie d'élocution

### 13. Hémisphère cérébral

- A. Le gyrus pré-central est somato-sensitif.
- B. Le gyrus post-central est somato-moteur.
- C. L'aire visuelle se trouve de part et d'autre du sillon calcarin.
- D. Dans le gyrus para-hippocampique se trouve l'aire auditive primaire.
- E. L'uncus est situé à la face médiale du lobe temporal.

**14. La face médiale de l'hémisphère cérébral présente :**

- A. Le gyrus cingulaire.
- B. Le gyrus pariétal inférieur.
- C. Le gyrus occipital supérieur.
- D. Le gyrus frontal ascendant.
- E. Le gyrus de l'hippocampe.

**15. Aires corticales**

- A. L'aire somato-motrice correspond à l'aire 4 de Brodmann.
- B. L'aire para pyramidale de Bucy appartient aux aires de la motricité semi-volontaire.
- C. Les aires visuelles sont formées par les aires 17, 18 et 19.
- D. La cécité verbale est l'incapacité de déchiffrer l'écriture des mots.
- E. Le centre de l'agraphie est situé sur le lobe temporal.

**16. Hémisphère cérébral**

- A. La capsule interne est située entre le thalamus et le noyau lenticulaire.
- B. La capsule extrême est située entre le claustrum et le noyau lenticulaire.
- C. La capsule externe est située entre le claustrum et le lobe de l'insula.
- D. Le corps calleux est une commissure grise inter-hémisphérique.
- E. Le septum lucidum est situé entre le trigone et le corps calleux.

**17. Système carotidien**

- A. La carotide commune droite présente un court trajet thoracique.
- B. Les artères carotides internes ne donnent aucune collatérale au niveau du cou.
- C. L'artère ophtalmique accompagne le nerf optique dans son trajet intra-orbital.
- D. L'artère choroïdienne antérieure est une branche terminale de la carotide interne.
- E. La communicante postérieure s'anastomose avec l'artère cérébrale postérieure.

### 18. Système vertébro-basilaire

- A. Les 2 artères vertébrales montent verticalement dans le canal transversaire des vertèbres cervicales.
- B. Le tronc basilaire se bifurque en 2 branches terminales : les artères cérébrales postérieures.
- C. Les artères cérébrales moyennes (sylviennes) participent à la constitution du polygone de Willis.
- D. L'artère cérébelleuse antérieure et inférieure (moyenne) est une collatérale de l'artère vertébrale.
- E. Les 2 artères vertébrales fusionnent pour former le tronc basilaire.

### 19. Sinus veineux

- A. Ils sont situés dans des dédoublements de la dure-mère.
- B. On distingue des sinus de la voûte et des sinus de la base.
- C. Les sinus de la voûte encadrent la tente du cervelet.
- D. Le sinus caverneux est situé sur le toit de la scelle turcique.
- E. Les 2 sinus pétreux se jettent dans le sinus transverse.

### 20. Veines du cerveau

- A. La grande veine anastomotique de Trolard relie le sinus sagittal supérieur au sinus sagittal inférieur.
- B. Les veines de Gallien fusionnent pour former un renflement veineux, l'ampoule de Galien.
- C. L'union des veines cérébrales antérieures et des veines sylviennes forme les veines basilaires.
- D. Les veines basilaires sont réunies par une anastomose la communicante antérieure.
- E. Tout le réseau veineux du cerveau se draine dans les veines jugulaires internes.

## 09. 03 EMD ENSM 2018

01. L'os sphénoïdale est un os du crâne, il :

- A. Appartient à l'étage moyen de la base du crane
- B. Est formé de cinq pièces osseuses
- C. Participe à la formation de la voute crânienne
- D. Présente les orifices de passage du paquet acoustico-facial
- E. S'articule avec tous les os de crâne

02. Le quatrième ventricule :

- A. Il communique avec le 3ème ventricule du diencéphale par l'aqueduc de Sylvius
- B. Son plancher présente un sillon transversal appelé tige du Calamus
- C. Son toit est renforcé au niveau du triangle supérieur par la valvule de Tarin
- D. Le plexus choroïde est logé dans la toile choroïdienne
- E. La valvule de Vieussens est un voile médullaire qui renforce la membrana tectoria

03. La rétine, couche interne de l'œil, elle présente :

- A. Les cônes ont une très faible sensibilité à la lumière
- B. Toutes les fibres optiques convergent vers la fovéa
- C. La papille est située au centre de la macula
- D. La macula est située sur l'axe optique
- E. La papille ne contient pas de cellules visuelles

04. Le nerf oculomoteur III, assure les fonctions suivantes :

- A. Il abaisse la paupière supérieure
- B. Il contrôle l'adduction de l'œil
- C. Il contrôle la rotation médiale de l'œil
- D. Il contrôle l'abaissement de l'œil
- E. Il contrôle l'élevation de l'œil

05. Cocher les légendes justes :



- A. Bregma
- B. Suture sagittale
- C. Suture coronale
- D. Pterion
- E. Suture lambdoïde

06. Les noyaux gris centraux :

- A. Sont des centres sous-corticaux de la fonction motrice
- B. Le pallidum est subdivisé en pallidum externe et pallidum interne par la lame médullaire latérale
- C. Le noyau lenticulaire est séparé du thalamus par la capsule externe
- D. Le pallidum interne est d'origine télencéphalique
- E. Le néo-striatum est formé par le noyau caudé et le putamen

07. Les méninges :

- A. Enveloppes protectrices et nourricières du tissu nerveux
- B. La dure mère rachidienne adhère à la paroi interne du canal rachidien
- C. La faux du cerveau, cloison sagittale entre les deux hémisphères cérébelleux
- D. L'espace épidurale, région située entre la dure mère rachidienne et l'arachnoïde
- E. La tente du cervelet, cloison transversale entre cerveau et cervelet

08. La face externe du corps de la mandibule présente :

- A. La symphyse mentonnière
- B. Les épines mentonnières
- C. La ligne Myélo-hyoïdienne
- D. Les tubercules mentonniers
- E. Le foramen mentonnier

09. Ces propositions concernent la vascularisation du cerveau :

- A. Le sinus sagittal supérieur se situe à l'extrémité inférieure de la faux du cerveau
- B. Le confluent des sinus achemine le sang des sinus sagittaux supérieur et inférieur vers le sinus transverse
- C. Le sinus occipital se situe sur l'insertions de la faux du
- D. Les sinus pétreux supérieur et inférieur drainent à gauche et à droite les deux sinus caverneux
- E. Les sinus sigmoïdes se situent latéralement à la tige de l'hypophyse

10. La coupe transversale de la moelle spinale montre les éléments suivants :

- A. Une commissure blanche postérieure
- B. Un sillon paramédian postérieur au niveau cervical
- C. Une large fissure médiane postérieure
- D. Une substance grise péri-épendymaire
- E. Un cordon latéral à l'étage thoracique

11. Les nerfs crâniens suivants émergent de :

- A. L'hypoglosse XII au niveau du sillon antérolatéral du bulbe
- B. L'abducens VI au niveau du sillon bulbo-pontique
- C. L'oculomoteur III au niveau du sillon qui sépare l'espace perforé postérieur et le pédoncule cérébral
- D. Pour le trochléaire (pathétique) IV au niveau du sillon postérolatéral du bulbe
- E. Le trijumeau V au niveau de la face antéro-latérale du pont

12. Les voies de la motricité présentent les caractéristiques suivantes :

- A. Prennent toujours origine au niveau du lobe frontal
- B. Le faisceau pyramidal croisé aboutit au cordon latéral de la moelle
- C. Formés de deux voies cortico-nucléaire et cortico-spinale
- D. La voie pyramidale passe par la capsule externe
- E. Le faisceau pyramidal direct est cortico-bulbaire

13. La surface du télencéphale est parcourue par des scissures :

- A. La scissure latérale s'étend de la face inférieure de l'hémisphère vers sa face latérale
- B. La scissure centrale s'étend de la face médiale de l'hémisphère vers la latérale
- C. La scissure perpendiculaire sépare les lobes temporal et occipital
- D. La scissure pré-occipitale sépare les lobes pariétal et occipital
- E. La scissure calloso-marginal sépare le lobe du corps calleux des lobes frontal et pariétal

14. Cocher les légendes justes :



- A. Noyau caudé
- B. Noyau lenticulaire
- C. Pallium
- D. Claustrum
- E. Titre : coupe frontale de Flechsing

15. Le cervelet est un segment nerveux :

- A. Occupant la fosse crânienne postérieure et supérieur
- B. Est un centre réflexe charge de la statique et la coordination du mouvement
- C. Formé d'un complexe flocculo-nodulaire chargé du tonus de posture
- D. Présente un noyau gris vermien : le noyau dentelé
- E. Son lobe postérieur est un centre d'équilibration vestibulaire

16. La moelle spinale est un tissu nerveux

- A. Faisant suite au bulbe au niveau du foramen magnum
- B. A la forme d'une tige cylindrique avec trois dilatations
- C. Formée de 31 myélomères
- D. Reliée à la périplérie par des nerfs crâniens
- E. Dont le cône terminal se projette à L2

17. L'os temporal est :

- A. Articulaire avec l'os occipital en arrière
- B. Présente le foramen déchiré, livrant passage à la carotide interne
- C. Un os paire et symétrique
- D. Sa partie pétreuse est strictement endocrânienne
- E. Constitué de 3 os, dont le tympanal forme en partie le conduit auditif externe

18. L'appareil de l'audition est :

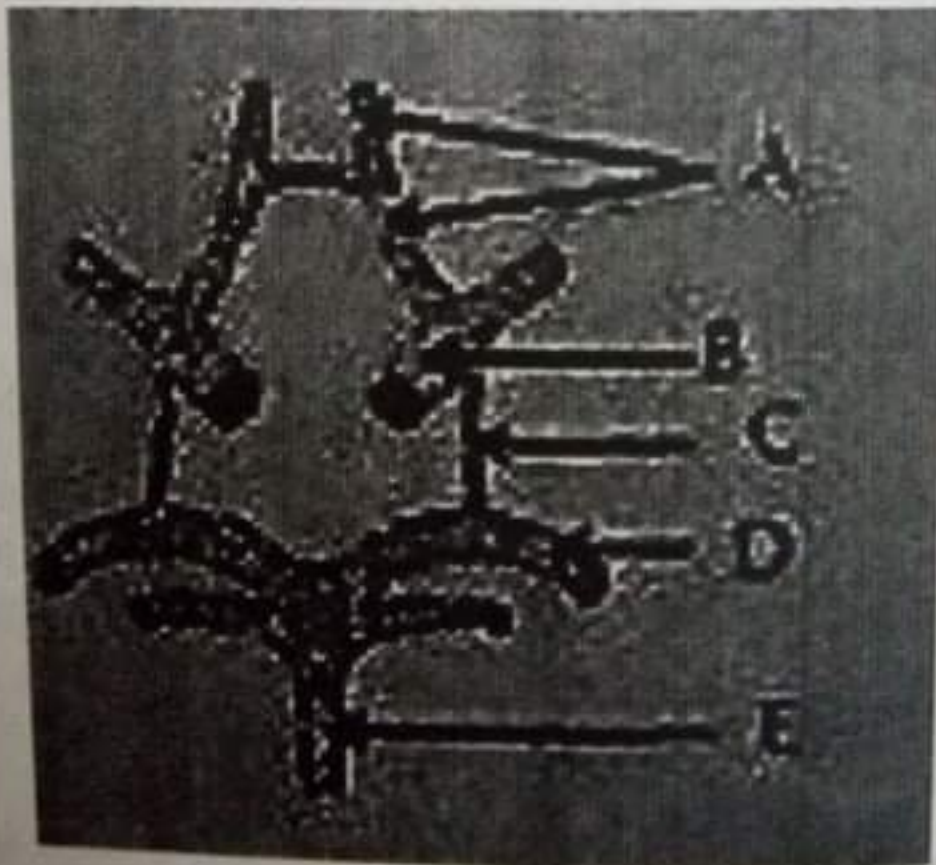
- A. Formé de 3 parties morphologique et fonctionnelle distinctes
- B. Présente l'organe de Corti, structure appartenant à l'oreille moyenne
- C. Formé d'une chaîne ossiculaire, dont le Stapes (étrier) est l'osselet le plus interne
- D. Le tympan, fine membrane creusée en entonnoir autour du manche du marteau
- E. Les cellules mastoïdiennes occupent la paroi supérieure de la caisse du tympan

19. La glande thyroïde

- A. Est une glande endocrine, siégeant au niveau de la région infra-hyôidienne
- B. Fixé à l'œsophage par le ligament de Gruber
- C. Est en rapport en arrière avec les deux premiers anneaux trachéaux
- D. Le sommet de ses lobes latéraux est flanqué par les artères thyroïdiennes moyennes
- E. Présente un rapport postérieur avec les glandes parathyroïdes

20. Cocher les légendes justes du polygone de Willis

- A. Artère cérébrale postérieure
- B. Artère carotide interne
- C. Artère communicante postérieure
- D. Artère cérébrale antérieure
- E. Tronc basilaire



## 10. 03 EMD 2017 + CT

## 01. Moelle spinale

- A. Elle s'étend de la 1ère vertèbre cervicale à la 2ème vertèbre lombaire.
- B. Le myélomère est le segment médullaire avec les nerfs rachidiens correspondants.
- C. Les cordons antérieurs sont unis par la commissure grise.
- D. La zone marginale de Lissauer est formée de substance grise.
- E. La dure mère adhère à la face interne du canal vertébral.

AD

## 02. Moelle spinale

- A. La sensibilité thermo-algésique fait relais au niveau de la corne postérieure de la moelle spinale.
- B. Les faisceaux spino-cérébelleux occupent le cordon latéral de la moelle spinale.
- C. Les récepteurs de la sensibilité extéroceptive tactile se trouvent dans le derme.
- D. Le 1er neurone de la sensibilité proprioceptive consciente fait relais dans le cordon postérieur de la moelle spinale.
- E. La voie spino-thalamique est une voie à 2 neurones.

AB

## 03. Nerfs spinaux

- A. La queue de cheval est constituée par les racines rachidiennes dorso-lombaires.
- B. Tous les nerfs spinaux émergent au-dessus de la vertèbre correspondante.
- C. Le nerf spinal est un nerf sensitivo-moteur.
- D. La racine sensitive présente un corps cellulaire.
- E. Ils sont au nombre de 31 paires.

CE

#### 04. Tronc cérébral

- A. Le nerf facial émerge du sillon ponto-pédonculaire.
- B. Le nerf hypoglosse émerge du sillon pré-olivaire du bulbe.
- C. Les noyaux du pont servent de liaison entre le cortex et le cervelet.
- D. L'olive bulbaire est un centre de relais entre le cortex cérébral et la moelle.
- E. La substance réticulée, coulée de substance grise s'étend du tronc cérébral à la moelle.

BC

#### 05. Mésencéphale

- A. Il est formé par le pédoncule cérébral, le tegmentum et le tectum.
- B. Il est contourné à sa face postérieure par le nerf oculo-moteur.
- C. Au niveau des colliculus inférieurs se projettent les voies visuelles.
- D. Il présente à sa partie antérieure une formation nucléaire : le noyau rouge.
- E. Il est occupé à sa partie antéro-latérale par la substance noire.

ADE

#### 06. Cervelet

- A. Le cervelet est qualifié de petit cerveau inconscient.
- B. L'archéo-cérébellum est dénommé aussi spino-cérébellum.
- C. Le culmen, déclive et folium forment le lobe postérieur.
- D. Les fibres vestibulaires se projettent sur le lobe floculo-nodulaire.
- E. Les noyaux du toit sont des relais sur la voie du paléo-cérébellum.

D

#### 07. Cervelet

- A. Les fibres ponto-cérébelleuses empruntent le pédoncule cérébelleux moyen.
- B. Le faisceau spino-cérébelleux dorsal emprunte le PCS pour se rendre au lobe antérieur.
- C. La fibre grimpante excite directement plusieurs cellules de Purkinje.
- D. Le faisceau dentato-rubro thalamique représente l'afférence du néocérébellum.
- E. L'atteinte du circuit vestibulaire donne un élargissement du polygone de sustentation.

AE

## 08. Noyaux gris centraux

- A. Le corps strié est formé par le noyau caudé et le putamen.
- B. Le noyau lenticulaire est formé par le pallidum interne et externe.
- C. Le thalamus forme la paroi latérale du 3ème ventricule.
- D. Le thalamus est le centre de ralliement de toutes les voies sensitivo-sensorielles.
- E. Le zona incerta est un noyau diencephalique.

CDE

## 09. Hémisphères cérébraux

- A. Le gyrus supra-marginalis est situé au niveau de T1.
- B. PA communique avec FA par l'opercule Rolandique.
- C. Le sillon calcarin sépare O4 et O5.
- D. Le lobe de l'insula est situé au niveau du sillon latéral.
- E. Le sillon intra-pariétal sépare P1 et P2.

BDE

## 10. Hémisphères cérébraux

- A. Le lobe limbique de Broca est formé par le gyrus cingulaire.
- B. Le lobe temporo-occipital médial forme le gyrus T5.
- C. L'hippocampe est situé au niveau de T5.
- D. Le sillon collatéral sépare T3 de T4.
- E. Le circuit de Papez joue un rôle dans l'intégration de la mémoire.

BCE

## 11. Aires corticales

- A. L'homunculus moteur de Penfield se projette sur le gyrus FA.
- B. Les aires de la somesthésie générale se projettent sur PA.
- C. Les aires visuelles ont la même disposition sur les vues latérale et médiale.
- D. Les aires inhibitrices sont juxtaposées aux aires effectrices.
- E. La planification de la motricité se fait au niveau du cortex frontal.

ABDE

## 12. Aires corticales (Brodmann)

- A. Aire motrice primaire est représentée par l'aire 4.
- B. Les aires visuelles sont représentées par les aires 17, 18 et 19.
- C. Les aires auditives sont représentées par les aires 31, 32 et 22.
- D. L'aire 43 représente la projection des voies gustatives.
- E. La lésion de la région du pli courbe entraîne une incapacité d'écrire des mots.

ABD

## 13. Vascularisation artérielle cérébrale

- A. Le polygone de Willis est formé par l'anastomose de 2 systèmes artériels : vertébral et carotidien.
- B. Le polygone de Willis est limité latéralement par les 2 artères cérébrales postérieures.
- C. Le polygone de Willis donne des artères courtes basilaires et longues hémisphériques.
- D. Les artères hémisphériques naissent toutes de la carotide interne.
- E. Les artères cérébrales antérieures sont réunies par l'artère communicante antérieure.

ACE

## 14. Vascularisation veineuse cérébrale

- A. Les veines du cerveau se jettent dans un dédoublement de la dure-mère formant des sinus.
- B. Le sinus droit reçoit le sinus sagittal inférieur et l'ampoule (veine) de Galien.
- C. Le torcular est formé par la confluence des sinus latéraux, sagittal inférieur et occipital.
- D. Les veines basilaires se jettent dans les sinus caverneux.
- E. Le sinus longitudinal inférieur chemine dans le bord libre de la faux du cerveau.

ABCE

### 15. Cavités ventriculaires

- A. Le 3ème ventricule est une cavité diencéphalique.
- B. Les ventricules latéraux sont des cavités télencéphaliques.
- C. Le 4ème ventricule est situé en arrière du mésencéphale.
- D. Les ventricules latéraux (VL) communiquent avec V3 par les foramens inter-ventriculaires.
- E. Le volume des VL est environ de 20 cm<sup>3</sup> chacun.

ABD

### 16. Liquide cérébro-spinal méninges

- A. Les plexus choroïdes sécrètent le liquide cérébro-spinal.
- B. Le liquide cérébro-spinal sort du système ventriculaire par le trou de Magendie (foramen médian).
- C. Le liquide cérébro-spinal chemine dans les espaces sus arachnoïdiens.
- D. Il est résorbé par les villosités arachnoïdiennes dans les sinus veineux.
- E. L'hématome extra-dural est dû le plus souvent à une lésion de l'artère cérébrale moyenne.

ABDE

19. Artère carotide externe donne les branches suivantes :

- A. Les artères linguale et faciale.
- B. Les artères occipitale et pharyngienne ascendante.
- C. Les artères thyroïdiennes inférieure et moyenne.
- D. Les artères temporales superficielle et maxillaire interne.
- E. Les artères auriculaires antérieure et parotidienne.

ABD

20. SNC

- A. La vie de relation est gérée par l'appareil locomoteur et les organes des sens.
- B. L'encéphale est composé du cerveau et du tronc cérébral.
- C. La moelle spinale est une partie du SNP.
- D. Les nerfs spinaux véhiculent les influx sensitivo-moteurs et végétatifs.
- E. Le système nerveux végétatif émerge à la conscience.

AD

## 11. 03 EMD ENSM 2017

### 01. Moelle spinale :

- A. Le cône terminal de la moelle se termine au niveau de L2
- B. Le cul-de-sac dural se termine au niveau de S2
- C. La moelle pèse environ 80 grammes
- D. La première racine cervicale sort au-dessus de l'axis
- E. La moelle est fixée à la dure-mère par le ligament jaune

### 02. Moelle spinale :

- A. La sensibilité thermo-algésique est véhiculée par le faisceau spino-thalamique dorsal
- B. La sensibilité tactile protopathique est une sensibilité fine d'analyse
- C. La sensibilité proprioceptive incontinente est une voie à deux neurones
- D. Le faisceau pyramidal croisé décussé au niveau du pont
- E. Le faisceau olivo-spinal est situé entre les faisceaux vestibulo-spinaux ventral et dorsal

### 03. Cervelet :

- A. La fissure primaire sépare le lobe antérieur du lobe postérieur
- B. Le lobule quadrangulaire antérieur sur l'hémisphère correspond au lobule déclive sur le vermis
- C. La fibre moussue excite directement plusieurs cellules de Purkinje
- D. Les fibres de la moelle se projettent sur le paléocérébelleux
- E. Les fibres ponto-cérébelleuses arrivent sur le cortex postérieur en passant par le pédoncule cérébelleux moyen

### 04. Hémisphères :

- A. Le gyrus supra-marginalis est situé au niveau de P2
- B. L'opercule rolandique fait communiquer FA et P1
- C. Le sillon pariéto-occipital médial et le sillon calcarin délimitent le gyrus cunéus
- D. L'uncus est situé au niveau du gyrus occipito-temporal médial
- E. Le gyrus rectus est situé en dehors du tractus olfactif

05. Aires corticales :

- A. Le lobe frontal se subdivisé en cortex préfrontal promoteur et moteur
- B. L'aire 4 de Brodmann située au niveau de la frontale ascendante constitue l'aire somato-motrice primaire
- C. L'aire 17 de Brodmann représente l'aire de projection des voies visuelles
- D. Le schéma corporel se projette au niveau de l'aire 40
- E. L'anarthrie est l'incapacité d'articuler les mots dont le centre est situé au niveau de F2

07. Os ethmoïde :

- A. Sur l'apophyse cristagailli se fixe la faux du cerveau
- B. Le bord antéro-supérieur de la lame verticale, s'articule avec le bord postérieur du cartilage de la cloison nasale
- C. La face latérale des masses latérales est dite os planum
- D. Le processus unciné appartient à la face latérale des masses latérales
- E. La face inférieure de la lame horizontale répond à la voûte des fosses nasales

08. Fosse cérébrale moyenne :

- A. Le foramen déchiré livre passage l'artère carotide interne
- B. La fosse cérébrale moyenne est appelée aussi fosse sphéno-occipitale
- C. Le canal optique s'ouvre au niveau de la fosse cérébrale moyenne
- D. Le foramen orbitaire supérieure s'ouvre au niveau né cette fosse cérébrale moyenne

09. La colonne dorsale de la motricité somatique est constituée par les noyaux des nerfs crâniens suivants :

- A. III, IV, VI, XII
- B. III, IV, VI, XIIb
- C. IX, X, XI, VII
- D. IX, X, XI, VIII
- E. IX, X, XI, XII

10. Diencéphale :

- A. Il présente une cavité médiane qui est le 3ème ventriculaire
- B. Il présente une cavité médiane qui est le 4ème ventriculaire
- C. Les corps maxillaires occupent la paroi antérieure de V3
- D. Le noyau thalamique constitue la paroi buccale de V3
- E. Il est limité en haut par des fibres boréaux ce par des mandibulaires

11. Noyaux gris centraux :

- A. Ceux sont des centres sous-corticaux de la fonction motrice
- B. Le pallidum est subdivisé en pallidum externe et pallidum interne par la lame médullaire latérale
- C. Le noyau lenticulaire est séparé du thalamus par la capsule externe
- D. Le pallidum interne est d'origine télencéphalique
- E. Le néo-striatum est formé par le noyau caudé et le putamen

12. Parmi les formations nucléaires suivantes, citez celles qui appartiennent au mésencéphale

- A. Les corps mamillaires
- B. Le noyau rouge
- C. Substance noire
- D. Le noyau caudé
- E. Les colliculus

13. Appareil de l'audition :

- A. Le conduit auditif externe est un conduit osseux de 25 mm de long
- B. La pars tensa, constitue la majeure partie du tympan
- C. La platine du Stapes se loge dans la fenêtre ovale
- D. L'endolymphe c'est le liquide qu'est content dans les cavités périmembraneuses
- E. Les fibres sacculaires et utriculaires forment le nerf vestibulaire

14. Oreille moyenne :

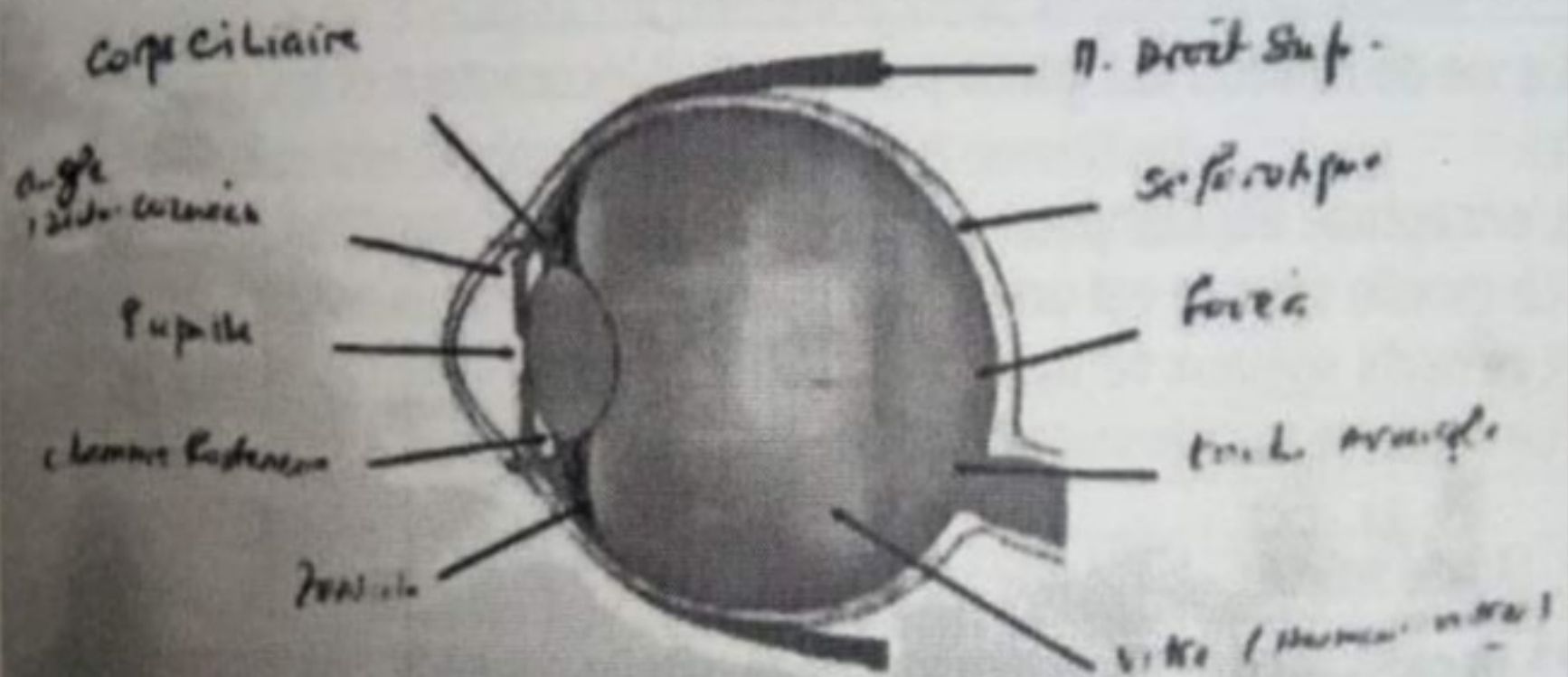
- A. L'oreille moyenne est l'organe de la transmission des sons
- B. Le prémonitoire est une saillie de la paroi supérieure de la caisse tympan
- C. Elle est formée d'une cavité dénommée caisse du tympan
- D. La trompe d'eustache constitue la paroi inférieure de la caisse du tympan
- E. Le stapes constitue l'osselet central de la chaîne des osselets

16. Région cervical :

- A. Elle est limitée en bas et en avant par l'incisure jugulaire du sternum
- B. Les muscles supra et infra-hyoïdiens constituent le plan superficiel de la région antérieure
- C. La gaine vasculaire du cou contient le nerf XII, la veine jugulaire interne et la carotide commune
- D. Le muscle trapèze constitue le plan superficiel de la région nucale
- E. La région SCM est une partie saillante antérieure

17. Donner un titre et légénder le schéma ci-dessous :

A. Coupe sagittale du globe oculaire



**01. Généralités sur le système nerveux central**

- A. La vie de relation est gérée par l'appareil locomoteur et les organes des sens.
- B. L'encéphale est composé du cerveau et du tronc encéphalique.
- C. La moelle spinale est une partie du système nerveux cérébro-spinal.
- D. Les nerfs spinaux véhiculent les influx sensitivo-moteurs et végétatifs.
- E. Le système nerveux végétatif émerge à la conscience.

ACD

**02. Moelle spinale.**

- A. A la naissance le cône terminal de la moelle est situé au niveau de L2.
- B. Le poids de la moelle spinale est de 130 g.
- C. L'intumescence lombaire donne naissance aux nerfs du plexus sacré.
- D. La lame alaire donne la corne sensitive.
- E. La commissure blanche est située en avant de la commissure grise.

CDE

**03. Moelle spinale.**

- A. Une section de la moelle au niveau de T12 peut entraîner une tétraplégie.
- B. La ponction lombaire se fait entre L1 et L2.
- C. La moelle est en contact direct avec la dure-mère.
- D. Le canal central est virtuel et contient peu de LCR.
- E. Le ligament dentelé fixe la moelle à la dure-mère.

DE

**04. Moelle spinale.**

- A. La voie de la motricité volontaire est une voie à 2 neurones.
- B. Les récepteurs de la sensibilité thermo-algésique sont situés dans l'hypoderme.
- C. Le faisceau spino-thalamique ventral véhicule la sensibilité thermo-algésique.
- D. Le premier neurone de la sensibilité proprioceptive consciente fait relais dans la moelle allongée.
- E. La sensibilité tactile épicrotique est véhiculée par le faisceau spino-thalamique ventral.

AD

## 05. Tronc cérébral :

- A. Il fait suite à la moelle spinale au niveau du foramen magnum.
- B. Il est constitué de 3 étages : le mésencéphale, le pont et la moelle spinale.
- C. C'est le lieu de transit des voies motrices et sensibles.
- D. Il délimite en arrière le plancher du quatrième ventricule.
- E. Il contient l'origine de tous les nerfs crâniens.

ACD

## 06. Colonne somato-motrice dorsale du TC est formée par :

- A. IV, VII, V, III
- B. IX, VII, V, VI,
- C. III, IV, VI, XII.
- D. IX, X, XI, V.
- E. VII bis, IX, X.

C

## 07. Tronc cérébral :

- A. Le mésencéphale est formé en avant par les pédoncules cérébraux et en arrière par les colliculus.
- B. Le noyau rouge appartient au télencéphale.
- C. Dans le triangle bulbaire se projette le noyau de l'hypoglosse.
- D. Du sillon bulbo-protubérantiel émergent les nerfs V, VII et VIII.
- E. Le pont contient plusieurs noyaux propres pour la connexion des voies cortico-cérébelleuses.

ACE

## 08. Quatrième ventricule.

- A. C'est une cavité creusée dans toute la face dorsale du tronc encéphalique.
- B. Son toit est formé par les voiles médullaires sup et inférieur.
- C. Il communique avec V3 par l'aqueduc cérébral (Sylvius).
- D. Il communique avec les espaces sous arachnoïdiens par le trou de Magendie (ouverture médiane du V4).
- E. Il contient environ 50 cc de LCR.

BCD

09. Cervelet.

- A. Le cervelet est inconscient.
- B. Il présente à décrire 3 faces : antérieure supérieure et postérieure.
- C. Son poids moyen est de 350 grammes.
- D. La Lingula est située derrière le voile médullaire supérieur.
- E. Le lobule Folium du verrais correspond au semi-lunaire de l'hémisphère cérébelleux.

DE

10. Cervelet.

- A. L'archéo-cérébellum est constitué par le lobe flocculo-nodulaire.
- B. L'archéo-cérébellum contrôle l'activité du tonus musculaire.
- C. Les projections du paléo-cérébellum se font vers les noyaux globuleux et emboliforme.
- D. Les afférences du néocérébellum passent par le pédoncule cérébelleux supérieur.
- E. La fibre moussue, la fibre grimpante et la cellule de Purkinje représentent les efférences du néocérébellum.

AC

11. Thalamus.

- A. Il fait partie du diencephale.
- B. Il est formé par un ensemble homogène de noyaux gris.
- C. Il forme la paroi latérale du V3.
- D. Il limite en dehors la capsule interne.
- E. C'est le centre relais de toutes les voies sensibles.

ACE

12. Ventricules cérébraux.

- A. V3 occupe le centre du cerveau intermédiaire.
- B. V3 communique avec les VL par les trous de Monro.
- C. V3 est traversé par la commissure blanche.
- D. Le chiasma optique répond au plancher de V3.
- E. VL présente 3 cornes : frontale, pariétale et occipitale.

ABD

### 13. Hémisphères cérébraux.

- A. Le cerveau repose sur la fosse crânienne antérieure moyenne et la tente du cervelet.
- B. La fissure longitudinale sépare le cerveau en 2 hémisphères cérébraux droit et gauche.
- C. Chaque hémisphère est formé par 4 lobes.
- D. La fissure longitudinale contient la faux du cerveau.
- E. Le sillon central sépare le lobe frontal du lobe pariétal.

ABDE

### 14. Hémisphères cérébraux.

- A. Le corps calleux est une commissure grise.
- B. Le corps calleux est surmonté par le gyrus cingulaire.
- C. Le lobe limbique est formé par les gyrus cingulaire et hippocampe.
- D. Le lobe temporal est constitué de 5 gyrus (circonvolutions).
- E. Le lobe occipital représente le lobe visuel.

BCDE

### 15. Polygone de Willis.

- A. IL unit le système carotidien au système vertébral.
- B. Il est formé en avant par les artères sylviennes.
- C. De ce polygone partent des artères courtes basilaires.
- D. Les artères communicantes postérieures forment les bords latéraux du polygone.
- E. L'artère ophtalmique est une collatérale de l'artère cérébrale antérieure.

ACD

### 16. Système carotidien.

- A. L'artère carotide commune droite est entièrement cervicale.
- B. L'artère carotide interne ne donne aucune collatérale au niveau du cou.
- C. Les artères carotides internes vascularisent Sa partie antérieure du cerveau.
- D. Les artères sylviennes sont unies en avant par l'artère communicante antérieure.
- E. Les artères profondes perforantes sont de type terminal.

ABCE

17. Sinus veineux.

- A. Les sinus veineux sont formés par le dédoublement de la dure mère.
- B. Le sinus sagittal supérieur longe le bord inférieur de la faux du cerveau.
- C. Les 2 sinus transverses rejoignent les veines jugulaires internes.
- D. Le confluent des sinus reçoit le sinus veineux droit, les sinus transverses et le sinus sagittal supérieur.
- E. Le sinus sagittal inférieur rejoint le sinus droit.

ACDE

18. Os zygomatique.

- A. C'est un os du massif facial,
- B. Il assure la jonction latérale entre le crâne et la face.
- C. Il participe à la constitution de l'orbite.
- D. Il forme le relief de la pommette de la joue.
- E. Son apophyse orbitaire s'articule avec l'apophyse orbitaire médiale du frontal.

ABCD

19. Os occipital.

- A. C'est un os plat impair et asymétrique.
- B. Il est situé en arrière et au-dessous du temporal.
- C. Sa face endocrânienne présente les fosses cérébelleuse et cérébrale.
- D. Il s'articule avec les temporaux, les pariétaux, le sphénoïde et l'atlas.
- E. Il présente l'orifice de passage du nerf hypoglosse.

BCDE

20. Os sphénoïdal.

- A. Il appartient à l'étage moyen de la base du crâne.
- B. Il participe à la formation de la voûte crânienne.
- C. La selle turcique située dans le corps du sphénoïde contient l'épiphyse.
- D. La fente sphénoïdale livre passage au nerf optique.
- E. Dans le foramen ovale passe le nerf V3.

ABE

**13. 03 EMD 2015**

01. Du métencéphale proviennent les structures suivantes :

- A. Moelle spinale
- B. La protubérance annulaire
- C. Le bulbe
- D. Le thalamus
- E. Le cervelet

02. La moelle spinale :

- A. Elle présente deux renflements cervical et thoracique
- B. Elle se termine par le cône terminal au niveau de L2
- C. Elle se prolonge par le filum terminalis jusqu'au coccyx
- D. Elle présente une substance grise périphérique
- E. La ponction lombaire se fait entre L 1 et L2

03. Cocher les propositions justes :

- A. Le proto-neurone de la sensibilité thermo-algésique présente un axone long
- B. La sensibilité du tact épicrotique emprunte les faisceaux de Goll et de Burdach
- C. Le deutoneurone du tact protopathique est thalamo-cortical
- D. Le centre médullaire viscéro-sensitif correspond à la base de la corne postérieure
- E. Le faisceau en croissant de Déjerine est situé au niveau du cordon antéro-latéral

04. Cocher les propositions justes :

- A. Le plancher du 4ème ventricule est coiffé en arrière par le cervelet
- B. Sur le locus coeruleus se projette le noyau moteur du V
- C. La colonne de la motricité somatique dorsale est constituée par les noyaux des nerfs crâniens : V, VII, IX, X, XIb
- D. Le noyau salivaire inférieur correspond au IX
- E. Le nerf III émerge de la face postérieure du mésencéphale

05. La face antéro-latérale de l'os maxillaire présente :

- A. La bosse canine
- B. La fossette myrtiliforme
- C. La gouttière lacrymale
- D. Le canal palatin postérieur
- E. Le trou sous-orbitaire

06. L'étage moyen de la base du crâne :

- A. Il est constitué par le sphénoïde et l'ethmoïde
- B. Il est limité en arrière par le versant antéro-supérieur du rocher temporal
- C. Il est traversé par les trous grand rond, ovale et petit rond
- D. Il est en rapport avec le cervelet
- E. Il est appelé étage ethmoïdo-frontal

07. Par le foramen jugulaire passent les éléments suivants :

- A. Les nerfs crâniens : III, IV, VI, VI
- B. Les nerfs crâniens : IX, X, XI
- C. L'artère carotide interne
- D. L'artère méningée moyenne
- E. Les nerfs crâniens : VII, VIII

08. La sensibilité thermique et douloureuse :

- A. Elle possède des récepteurs situés dans l'épiderme
- B. Elle emprunte la voie spino-thalamique dorsale
- C. Elle fait relais dans la corne postérieure de la moelle spinale
- D. Son faisceau occupe le cordon latéral de la moelle spinale
- E. Est une ascendante à deux neurones

09. La sensibilité profonde inconsciente :

- A. Transporte les influx de la sensibilité tactile épicrotique
- B. Fait relais dans le cordon latéral de la moelle spinale
- C. Emprunte les faisceaux spino-cérébelleux ventral et dorsal
- D. Est une voie homolatérale
- E. Se projette au niveau cortex conscient

10. La motricité volontaire consciente : (Cocher les propositions fausses)

- A. Prend son origine au niveau de la circonvolution frontale ascendante
- B. Est une voie descendante à deux neurones
- C. Possède deux faisceaux pyramidaux direct et croisé
- D. Le faisceau pyramidal direct est décussé au niveau du bulbe
- E. Contrôle le côté opposé du cortex

11. Le lobe postérieur du cervelet du point de vue fonctionnel : (Cocher les propositions fausses)

- A. A pour centre culmen, declive, folium
- B. Les fibres empruntent les pédoncules cérébelleux supérieurs
- C. Ces afférences font relais dans les noyaux du pont
- D. Il projette ces efférences vers le noyau rouge et le thalamus
- E. Sa lésion provoque un trouble de la coordination des mouvements

12. L'os temporal : (Cocher les propositions fausses)

- A. Il est constitué de trois parties dont l'os tympan
- B. Il participe à la formation de la base du crâne
- C. Sur le rocher se trouve la fossette du ganglion de Gasser (ganglion du trijumeau)
- D. Il s'articule en avant avec l'ethmoïde
- E. Il présente sur sa face exocrânienne le processus styloïde

13. Le néo-striatum est un ensemble de noyaux gris :

- A. Constitué du noyau caudé et du putamen
- B. Situé dans le rhombencéphale
- C. Reliés entre eux par des ponts de substance grise
- D. Appartenant au plancher du troisième ventricule
- E. Formant les centres sous-corticaux de la fonction motrice

14. Le plancher du 3e ventricule est constitué :

- A. Du thalamus et de l'hypothalamus
- B. Du tuber cinereum
- C. Des corps mamillaires
- D. Par le corps pinéal
- E. Par le chiasma optique

15. Cochez les artères qui participent à la formation du polygone de WILLIS

- A. Artères carotides externes
- B. Artères carotides internes
- C. Artères vertébrales
- D. Artères subclavières
- E. Artère de Neubaeur

16. Cocher les propositions justes :

- A. L'artère cérébrale antérieure provient de l'artère carotide interne
- B. Les artères vertébrales antérieure et postérieure sont reliées entre elles par une communicante cérébrale postérieure
- C. L'artère ophtalmique est collatérale de l'artère cérébrale postérieure
- D. Le tronc basilaire donne les artères cérébrales moyennes
- E. Les artères vertébrales rejoignent le cerveau par le foramen déchiré postérieur

17. Les aires visuelles se projettent au niveau du lobe suivant :

- A. Lobe frontal
- B. Lobe occipital
- C. Lobe pariétal
- D. Lobe temporal
- E. Lobe de l'insula

18. Parmi les éléments suivants cochez ceux visibles sur la face interne du cerveau :

- A. La scissure de Sylvius
- B. Le cunéus
- C. La circonvolution de l'hippocampe
- D. la circonvolution frontale ascendante
- E. La scissure perpendiculaire interne

**19. Cocher les propositions justes :**

- A. Le ventricule latéral présente trois cornes dont la corne pariétale
- B. Le 4ème ventricule communique avec les espaces sous-arachnoïdiens par le trou de Magendie
- C. Le sinus longitudinal supérieur laisse une empreinte (sillon) au niveau de l'os pariétal
- D. Les sinus veineux du cerveau proviennent d'un dédoublement de l'arachnoïde
- E. Les sinus veineux du cerveau sont drainés par la veine jugulaire interne

**20. Cochez les structures qui relient les hémisphères cérébraux :**

- A. Le corps calleux
- B. La faux du cerveau
- C. Les commissures blanches antérieure et postérieure
- D. Le thalamus
- E. Le trigone

## 14. 03 EMD 2014

01. La moelle épinière : (Cocher les propositions fausses)

- A. Elle est située dans le canal rachidien
- B. Elle présente deux le canal rachidien
- C. Elle présente deux renflements thoraciques et lomaire
- D. Elle mesure 40 cm
- E. Elle se termine à hauteur de la 2ème vertèbre lombaire
- F. Elle se continue par le filum terminalis jusqu'au coccyx

02. Le tronc cérébral : (Cocher les propositions fausses)

- A. Il est relié aux hémisphères cérébraux par les pédoncules cérébraux
- B. Il est constitué par la protubérance annulaire et le cervelet
- C. Son plancher limité en avant le 4ème ventricule
- D. Au niveau de sa face antérieure se trouve le trou borgne de Vicq d'Azyr
- E. Au niveau de sa face postérieure se trouvent les tubercules mamillaires

03. La voie de la sensibilité extéroceptive thermo-algésique : (Cocher les propositions fausses)

- A. Elle est caractérisée par le faisceau spino-thalamique ventral
- B. Elle présente trois neurones
- C. Elle est respectée dans la syringomyélie
- D. La tête de la corne postérieure est son centre fonctionnel
- E. Son deutoneurone (2ème neurone) croise la commissure grise péri-épendymaire

04. Cochez les noyaux mésencéphaliques du tronc cérébral

- A. Noyau rouge
- B. Noyau de Burdach
- C. Noyau de Von Monakov
- D. Noyau interstitiel de Cajal
- E. Locus Niger

05. Cochez le noyau des nerfs crâniens qui se projette sur l'éminence de la face :

- A. Le noyau du V
- B. Le noyau du VI
- C. Le noyau du VII
- D. Le noyau du VIII
- E. Le noyau du XI

06. Cochez la colonne de la motricité somatique dorsale :

- A. Noyaux des nerfs : III, IV, VI, XII
- B. Noyaux des nerfs : III, IV, VI, XI
- C. Noyaux des nerfs : VII, IX, X
- D. Noyaux des nerfs : IX, X, XI
- E. Noyaux des nerfs : VI, VII, X

07. Correspondance lobe du vermis et des hémisphères du cervelet : (Cocher les propositions fausses)

- A. À la Lingula correspond le frein de Lingula
- B. Au flocculus correspond le nodulus
- C. Au lobe central correspond le lobe de l'amygdale
- D. À la pyramide correspond le lobe quadrilatère antérieur
- E. Au tuber correspond le lobe semi-lunaire inférieur

08. Systématisation du cervelet : (Cocher les propositions fausses)

- A. L'archéo-cérébellum : coordination des mouvements
- B. La paléo-cérébellum : tonus musculaire
- C. Le néo-cérébellum : équilibre
- D. Le lobe flocculo-nodulaire : archéo-cérébellum
- E. Déclive-folium-tubaire : néo-cérébellum

09. Cocher les propositions fausses :

- A. Le sphénoïde est un os de la base du crâne
- B. Le pariétal s'articule avec la grande aile du sphénoïde
- C. Par le trou déchiré postérieur passent les nerfs crâniens III, IV, V, VI
- D. L'os planum appartient à l'éthmoïde
- E. Le tubercule pharyngien appartient à l'os palatin

10. Le système ventriculaire : (Cocher les propositions fausses)

- A. Le ventricule latéral présente une corne pariétale
- B. Le ventricule latéral communique avec le 3ème ventricule par l'aqueduc de Sylvius
- C. Le 4ème ventricule communique avec l'espace sous-arachnoïdien par le trou de Magendie
- D. Le 3ème ventricule est limité latéralement par le corps calleux

11. L'aire parapyramidale de Bucy : (Cocher les propositions fausses)

- A. C'est l'aire 6 de Brodmann
- B. Elle entretient une inhibition motrice qui modère le mouvement
- C. Elle assure l'harmonisation du geste volontaire précis
- D. Elle est située au niveau du lobe occipital
- E. Elle est située au niveau du lobe temporal

12. Les aires oculomotrices : (Cocher les propositions fausses)

- A. Elles sont situées au niveau des lobes occipital et frontal
- B. Elles sont situées au niveau des lobes pariétal et temporal
- C. C'est les aires 8 et 19
- D. C'est les aires 5 et 7
- E. Elles sont responsables des mouvements conjugués de la tête et des yeux

13. Les aires visuelles sont situées au niveau : (Cocher les propositions justes)

- A. Du lobe frontal
- B. Du lobe pariétal
- C. Du lobe occipital
- D. Du lobe temporal
- E. Des lobes occipital et frontal

14. L'aire gnosique de la sensibilité générale : (Cocher les propositions fausses)

- A. C'est l'aire 3 de Brodmann
- B. Elle est située au niveau de la pariétale inférieure
- C. Elle est située au niveau de la pariétale ascendante
- D. C'est l'aire 40 Brodmann
- E. C'est l'aire 1 et 2 Brodmann

15. Parmi ces artères cochez celles qui ne participent pas la formation du polygone de Willis

- A. Artères carotides internes
- B. Artères carotides communes
- C. Artères carotides externes
- D. Artères vertébrales
- E. Artères temporales superficielles

16. Cochez les structures qui sont visibles sur les deux coupes de Flechsig et de Charcot :

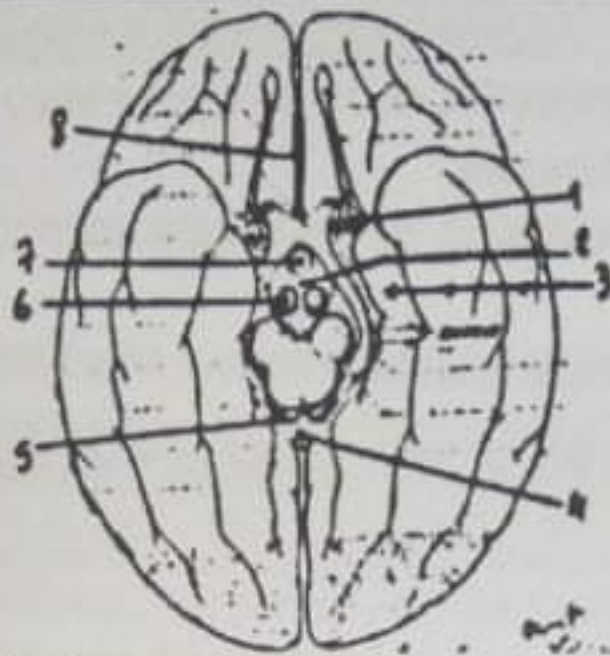
- A. Le noyau caudé
- B. Le thalamus
- C. Le corps bordant et le corps godronné
- D. Le 3ème ventricule
- E. Le chiasma optique

17. Cocher les propositions fausses : (illisible)



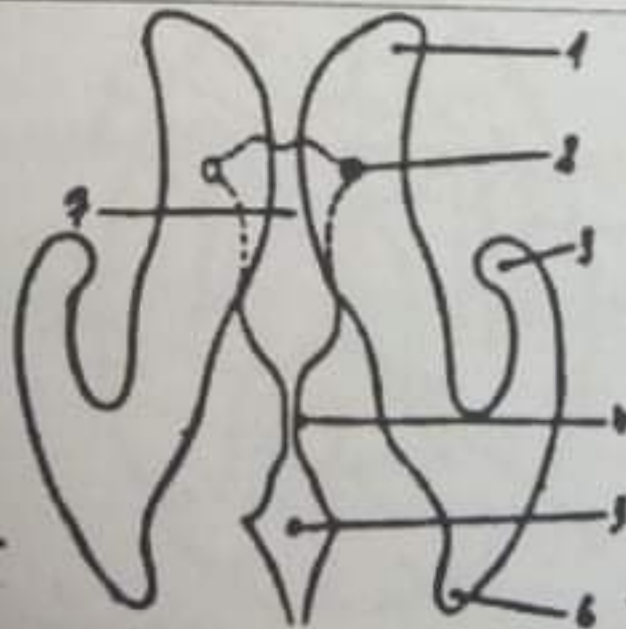
- A. Schéma : coupe frontale de ...
- B. Le N°1 : Corne occipitale du ventricule latéral
- C. Le N°3 : noyau lenticulaire
- D. Le N°5 : thalamus
- E. Le N°6 : ... postérieur de ...

18. Cocher les propositions fausses : (illisible)



- A. Le N°1 : espace perforé postérieure
- B. Le N°2 : les anses de la ... calleux
- C. Le N°3 : ... temporales T1-T2-T3
- D. Le N° 4 : corpo-calleux
- E. Le N°5 : tubercules mamillaires

19. Cocher les propositions fausses :



- A. Le N°1 : coupe frontale V
- B. Le N°2 : corne participiale
- C. Le N° 3 : corne pariétale
- D. Le N°4 : aqueduc de Sylvius
- E. Le N°5 : corne occipitale

20. Cocher les propositions fausses : (illisible)



- A. Le schéma : ...
- B. Les N° 1-2-7-4 :
- C. Les N° 1-6 :
- D. Le N° 1 : aire de Brodmann
- E. Le N°5 : aire

01. Le faisceau en croissant de Déjerine :

- A. Est situé dans le cordon antéro-latéral
- B. Appartient à la sensibilité profonde consciente
- C. Appartient à la sensibilité superficielle
- D. Comporte le faisceau du tact protopathique

02. Les cellules en corbeille de Dogiel sont situées :

- A. Dans la corne postérieure
- B. Dans le ganglion rachidien
- C. Dans la corne antérieure
- D. Dans le ganglion de Gasser

03. Cochez les nerfs qui émerge de la face postérieure du mésencéphale :

- A. Le nerf pathétique
- B. Le nerf trijumeau
- C. Les nerfs facial et auditif
- D. Les nerfs vague et hypoglosse

04. La moelle épinière :

- A. Elle présente deux renflements cervical et thoracique
- B. Elle se termine à hauteur de L2
- C. Elle se continue par le filum terminalis jusqu'au sacrum
- D. Elle est située dans le canal rachidien

05. Le protoneurone (1er neurone) de la sensibilité superficielle :

- A. Son corps cellulaire est situé dans la tête de la corne postérieure
- B. Son dendrite est long et son axone est court
- C. Son corps cellulaire est situé dans le ganglion spinal
- D. Son dendrite est court et son axone est long

06. Le centre viscéro-sensitif est situé au niveau

- A. De la tête de la corne postérieure
- B. De la base de la corne postérieure
- C. Du col de la corne postérieure
- D. De la base de la corne antérieure

07. Le faisceau pyramidal croisé :

- A. Est situé au avant de la corne postérieure
- B. Sa décussation se fait au niveau de la protubérance
- C. Son origine est située au niveau des cellules pyramidales du cortex cérébral
- D. Il fait relais au niveau du thalamus

08. La voie extéroceptive du tact épicritique :

- A. Présent trois neurones
- B. Le protoneurone s'arrête au niveau de la corne postérieure
- C. Le tertio-neurone est thalamo-cortical
- D. Elle est abolie dans la syringomyélie

09. Le faisceau spino-thalamique dorsal appartient :

- A. À la sensibilité extéroceptive thermo-algésique
- B. À la sensibilité extéroceptive du tact protopathique
- C. À la sensibilité extéroceptive du tact épicritique
- D. À la sensibilité proprioceptive inconsciente

10. La sensibilité proprioceptive inconsciente :

- A. Elle véhicule les sensations provenant des téguments
- B. Elle se rend au cortex cérébral
- C. Elle est caractérisée par les faisceaux spino-cérébelleux
- D. Elle est constituée de deux neurones

11. Cochez les formations mésencéphaliques

- A. Tubercules mamillaires
- B. Tubercules quadrijumeaux
- C. Pédoncules cérébraux
- D. Espace perforé antérieur

12. Sur le locus coeruleus se projette le noyau du nerf suivant :

- A. Le noyau VI
- B. Le noyau IV
- C. Le noyau sensitif du V
- D. Le noyau moteur du V

13. La colonne dorsale de la motricité somatique est constituée par les noyaux des nerfs crâniens suivants :

- A. III, IV, VI, XII
- B. III, IV, VI, XIb, XII
- C. III, IV, VI, IX, XIb
- D. III, IV, VII, XI, XIb

14. Le noyau ambigu est formé par :

- A. VIIb + X + XI
- B. IX + X + XIb
- C. VIIb + IX + X
- D. XIb + XI

15. Le noyau lacrymo-muco-nasal est formé par :

- A. VII et V
- B. VII et VI
- C. VII et IV
- D. VIIb

16. Cochez les noyaux mésencéphaliques du tronc cérébral

- A. Le noyau arqué
- B. Le locus Niger
- C. Le noyau rouge
- D. Le noyau de Von Monakow

17. Cochez les noyaux propres du tronc cérébral situés au niveau du mésencéphale

- A. Le noyau de Von Monakow
- B. Le noyau rouge
- C. Le noyau rouge
- D. Le noyau interstitiel de Cajal
- E. Le noyau Dark-schewitsch

18. Cocher les propositions justes concernant le cervelet :

- A. A la Lingula du vermis correspond l'aile du lobe central
- B. Au nodulus correspond le flocculus
- C. A la lchette correspond le lobe de l'amygdale
- D. Au tuber correspond le lobe semi-lunaire supérieur

19. L'archéo-cérébellum :

- A. C'est le cervelet vestibulaire
- B. Son centre est le lobe flocculo-nodulaire
- C. Le nerf vestibulaire est une voie afférente
- D. Le faisceau rubro-spinal est une voie efférente

20. Cochez les noyaux qui n'ont rien avoir avec le paléo-cérébellum

- A. Le noyau rouge
- B. Le noyau dentelé
- C. Le noyau du toit
- D. Le noyau vestibulaire

21. Les centres suivants : déclive, folium, tuber correspondent à :

- A. L'archéo-cérébellum
- B. La paléo-cérébellum
- C. La néo-cérébellum
- D. L'archéo-cérébellum et le néo-cérébellum

22. Le faisceau central de la calotte :

- A. Appartient au néo-cérébellum
- B. Appartient au paléo-cérébellum
- C. Relie le noyau rouge au noyau olivaire
- D. Relie le cortex cérébral au cortex cérébelleux

23. La voie cortico-ponto-cérébelleuse de Turck-Meynert :

- A. Est une voie efférente du néo-cérébellum
- B. Est une voie afférente du paléo-cérébellum
- C. Elle va du cortex cérébral au cervelet
- D. Elle fait relais au niveau de la protubérance

24. Cochez les formations qui ne sont visibles sur une coupe horizontale de Flechsing :

- A. Thalamus
- B. Bandelettes optiques
- C. Corps bordant
- D. 3ème ventricule

25. La capsule interne :

- A. Est située entre noyau lenticulaire et claustrum
- B. Est traversée par les faisceaux pyramidaux
- C. Est située entre thalamus et noyau lenticulaire
- D. Est une structure grise du cerveau

26. Le noyau lenticulaire :

- A. Le noyau sous-opto-strié
- B. Est un organe neuro-glandulaire
- C. Fait partie des centres paléokinétiques
- D. Il a la forme d'une pyramide triangulaire

27. L'aire parapyramidale de Bucy (aire 6 de Brodmann) :

- A. Intervient dans les mouvements associés
- B. Est située dans la frontale ascendante, F1 et F2
- C. Entretient une inhibition motrice du mouvement
- D. Assure l'harmonisation du geste volontaire précis

28. Les aires oculomotrices :

- A. Elles correspondent aux aires 4 et 19
- B. Elles siègent dans les lobes frontal et occipital
- C. Elles sont responsables des mouvements conjugués de la tête et des yeux
- D. Elles correspondent aux aires 5 et 7

29. La cécité verbale (alexie)

- A. C'est l'impossibilité de comprendre les mots
- B. Elle correspond au centre de la lecture
- C. C'est l'incapacité de reconnaître le sens des mots écrits
- D. Elle correspond au centre de l'audition

30. L'aire gnosique de la sensibilité générale est située au niveau :

- A. De la circonvolution pariétale ascendante
- B. De la circonvolution pariétale inférieure
- C. De la circonvolution frontale ascendante
- D. De la circonvolution pariétale supérieure

31. Dans les aires sensitivo-sensorielles, l'aire psychique :

- A. Est une aire d'enregistrement
- B. Est une aire d'analyse et d'exploration
- C. Est une aire de perception et d'interprétation
- D. Elle correspond à l'aire 18 pour les aires visuelles

32. Dans le quadrilatère Pierre-Marie :

- A. Le centre de la phonation est situé au niveau de F1
- B. Le centre de lecture est situé au niveau de F2
- C. Le centre de lecture est situé au niveau de O3
- D. Le centre de l'audition est situé au niveau de F2

33. Le 3ème ventricule :

- A. Il occupe le centre du cerveau
- B. L'hypophyse est située sur son bord postérieur
- C. Il communique avec les ventricules latéraux par les trous de Monro
- D. Il comprend un plancher avec la membrana tectoria

34. Le sinus longitudinal supérieur :

- A. Est contenu dans un dédoublement de la dure mère
- B. Il se jette dans le pressoir d'Hérophile (torcular)
- C. Il occupe le bord libre de la faux du cerveau
- D. Il laisse une empreinte au niveau des os du crâne

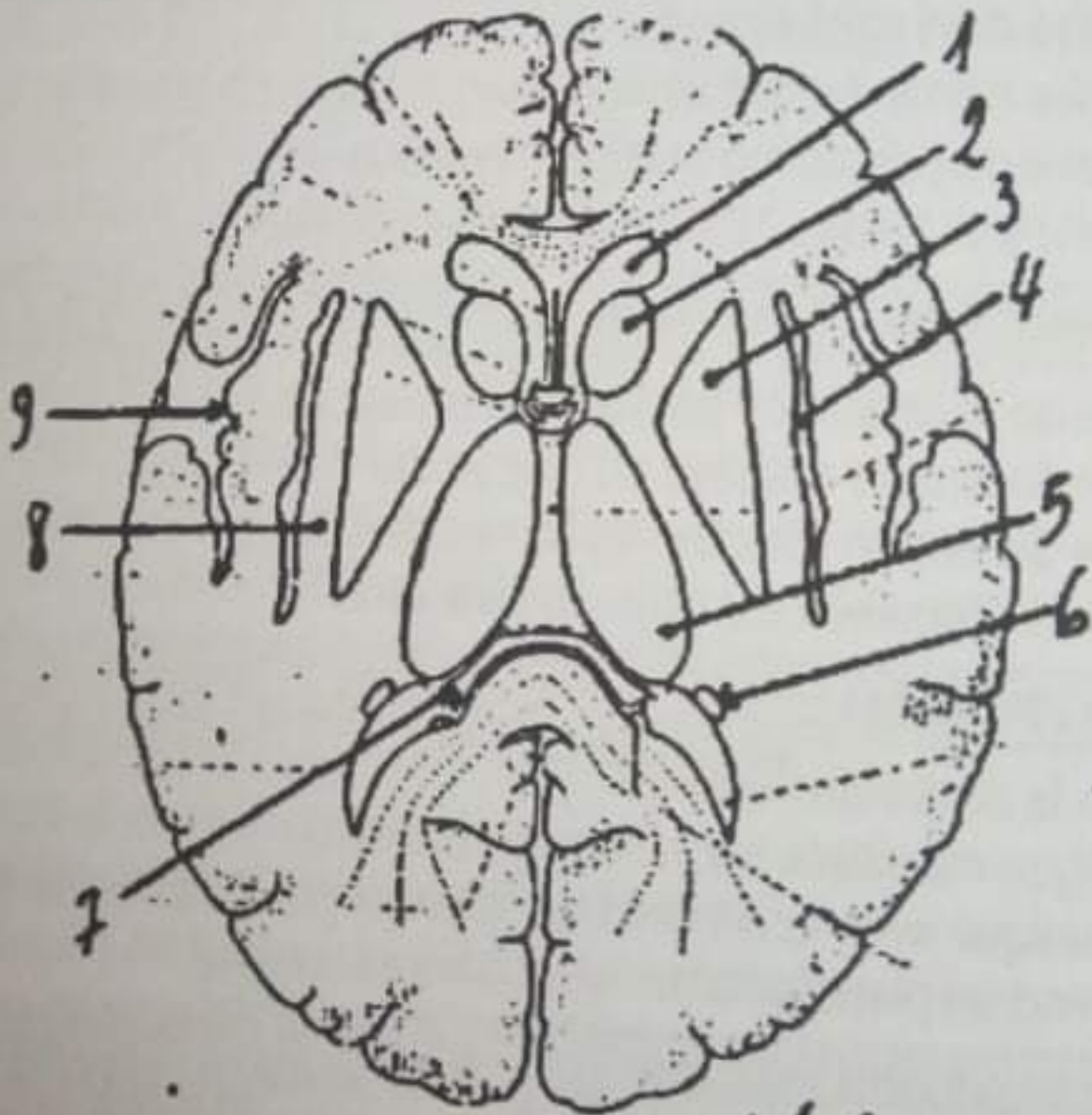
35. L'artère communicante antérieure :

- A. Elle relie les artères cérébrales antérieure et postérieure
- B. Elle relie les artères cérébrales antérieures entre elles
- C. Elle relie les artères cérébrales moyenne et postérieure
- D. Tous ces propositions sont fausses

36. Les artères cérébrales postérieures proviennent :

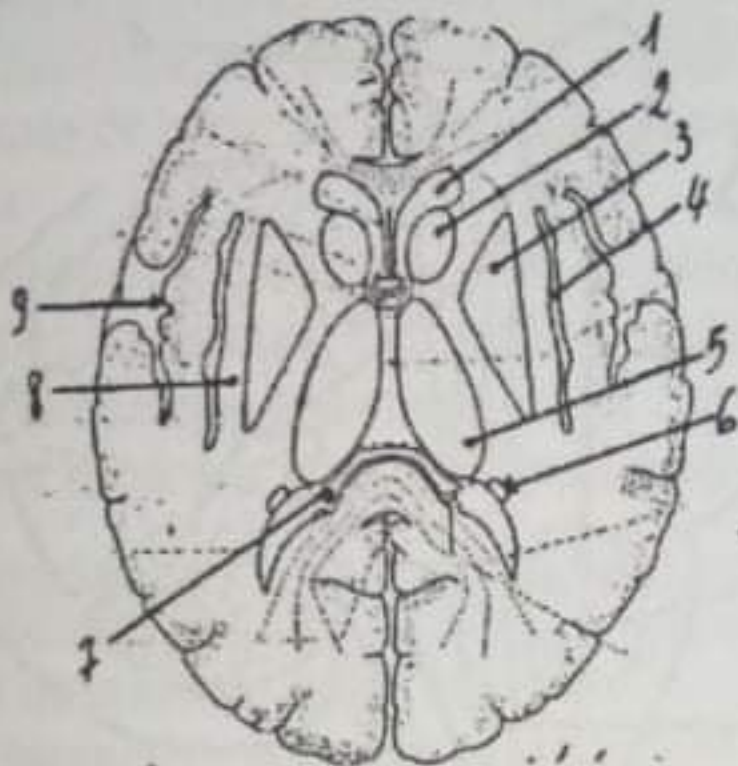
- A. Des artères vertébrales
- B. Des artères carotides internes
- C. Des artères carotides externes
- D. Des artères carotides communes

37. Cocher les propositions fausses :



- A. Ce schéma : coupe de Charcot
- B. N°1 : corne occipitale de VL
- C. N°3 : noyau lenticulaire
- D. N°5 : thalamus
- E. N°6 : pilier postérieur du trigone
- F. N°7 : fente de Bichat

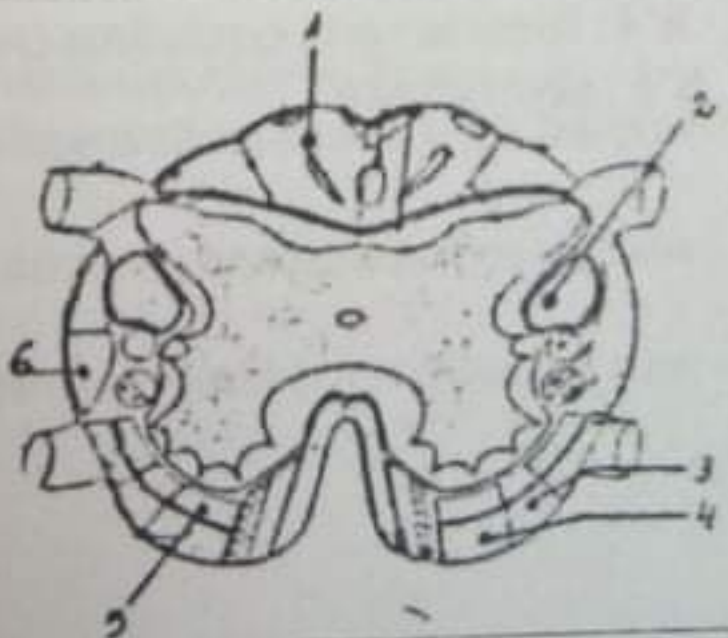
38. Cocher les propositions fausses :



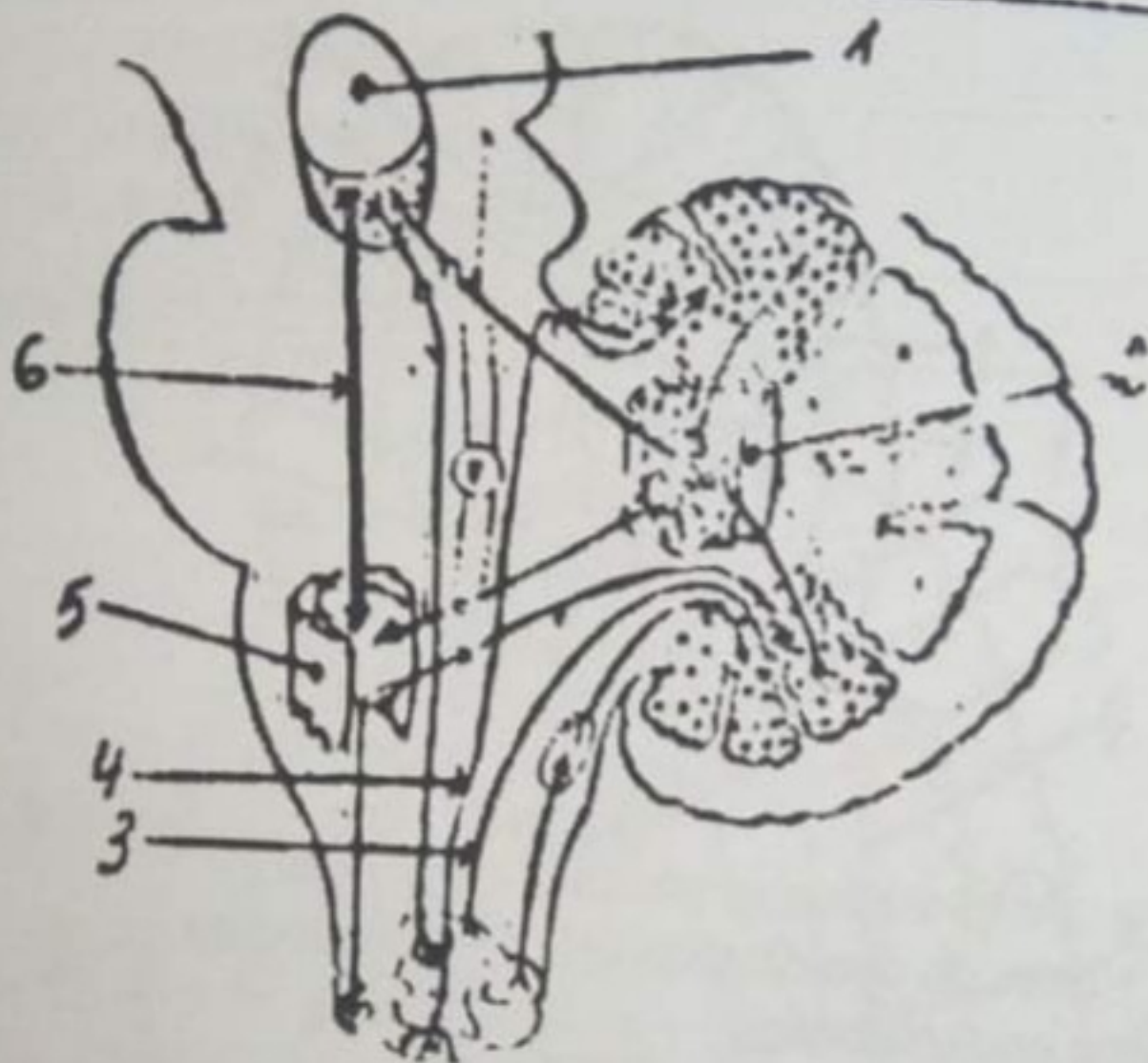
- A. Ce schéma : Aires corticales sensitivo-sensorielles
- B. N°1.2.4.7 : aires de coordination cortico-cérébelleuses
- C. N°3.6 : aires oculomotrices
- D. N°9 : aire 4 de Brodmann
- E. N°5 : aire psychomotrice
- F. N°8 : aire 6 de Brodmann

39. Cocher les propositions fausses :

- A. N°1 : cordon postérieur
- B. N°2 : noyau rouge
- C. N°3 : faisceau olivo-spinal
- D. N°4 : faisceau réticulo-spinal
- E. N°5 : faisceau spino-thalamique
- F. N°6 : faisceau spino-cérébelleux direct de Flechsig



40. Cocher les propositions fausses :



- A. Ce schéma : Néo-cérébellum
- B. N°1 : noyau rouge
- C. N°2 : noyau du toit
- D. N°3 : faisceau spino-cérébelleux direct de Flechsig
- E. N°4 : faisceau spino-cérébelleux croisé de Gower
- F. N°5 : olive bulbaire

### 16. Moelle spinale

- A. La moelle spinale a une longueur de 42 à 45 cm
- B. Elle est maintenue dans le canal vertébral par le filum terminal et les ligaments dentelés
- C. Au niveau de l'intumescence cervicale la substance blanche est plus importante que la substance grise
- D. Dans le cordon postérieure le tractus (faisceau) gracile (Goll) occupe la partie latérale
- E. Le protoneurone proprioceptif inconscient fait relais au niveau de la tête de la corne postérieure

AB

### 17. Cervelet

- A. Les pédoncules cérébelleux moyens sont les plus volumineux et relient le cervelet au pont
- B. La fissure horizontale sépare le lobe antérieur du lobe postérieur
- C. Le lobule semi-lunaire supérieur correspond au tuber sur le vermis
- D. Le noyau fastigial (du toit) est un relais sur la voie de l'archéo-cérébellum
- E. La paléo-cérébellum assure la régulation du tonus musculaire

ADE

### 18. Tronc encéphalique

- A. Le sillon bulbo-pontique sépare la moelle allongée (bulbe) du pont
- B. L'aqueduc mésencéphalique est situé entre les pédoncules cérébraux
- C. Du sillon rétro-olivaire émergent de haut en bas les nerfs IX, X et XI
- D. L'origine réelle de l'hypoglosse se projette au niveau du triangle bulbaire (trigone du XII)
- E. Le noyau solitaire est constitué par les nerfs VIII, IX et X

ACD

### 19. Noyaux gris centraux

- A. Le corps strié est formé par le noyau caudé et le noyau lenticulaire
- B. Le thalamus forme en partie la paroi latérale du V3
- C. Le noyau rouge est un noyau mésencéphalique
- D. Les noyaux caudés sont situés dans la convexité des ventricules latéraux
- E. Le thalamus est un centre d'intégration sensitivo-moteur

AC

## 20. Voies du SNC

- A. Le faisceau spino-thalamique ventral véhicule la sensibilité tactile protopathique
- B. Le lemnisque médian véhicule la sensibilité proprioceptive inconsciente et la tactile épicrotique
- C. Le faisceau spino-cérébelleux ventral (Gowers) véhicule la sensibilité profonde consciente du membre supérieur
- D. La voie motrice pyramidale volontaire provient des grandes cellules pyramidales de Betz du gyrus préfrontal
- E. Le faisceau pyramidal croisé contient 70% des fibres de la voie motrice pyramidale volontaire

ADE

## 15. Moelle spinale

- A. Elle s'étend de la 1ère vertèbre cervicale à la 2ème vertèbre lombaire
- B. Le myélomère est le segment médullaire avec les nerfs rachidiens correspondants
- C. La sensibilité thermo-algésique fait relais au niveau de la corne postérieure de la moelle spinale
- D. Les faisceaux spino-cérébelleux occupent le cordon latéral de la moelle spinale
- E. La voie spino-thalamique est une voie à deux neurones

## 16. Tronc cérébral

- A. Le nerf facial émerge du sillon ponto-pédonculaire
- B. Le nerf hypoglosse émerge du sillon pré-ovalaire du bulbe
- C. Les noyaux du pont servent de liaison entre le cortex et le cervelet
- D. L'olive bulbaire est un centre de relais entre le cortex cérébral et la moelle
- E. La substance réticulée, coulée de substance grise s'étend du tronc cérébral à la moelle

## 17. Cervelet

- A. Le cervelet est qualifié de petit cerveau inconscient
- B. Le faisceau spino-cérébelleux dorsal emprunte le PCS pour se rendre au lobe antérieur
- C. Le culmen, déclive et follum forment le lobe postérieur
- D. La fibre grimpeuse excite directement plusieurs cellules de Purkinje
- E. L'atteinte du circuit vestibulaire donne un élargissement du polygone de sustentation

AE

## 18. Hémisphères

- A. Le lobe de l'insula est situé au niveau du sillon latéral
- B. Le sillon calcarin sépare O4 et O5
- C. Le lobe limbique de Broca est formé par le girus cingulaire
- D. L'hippocampe est situé au niveau de T5
- E. Le sillon collatéral sépare T3 de T4

### 19. Aires corticales :

- A. L'omoculus moteur de Penfield se projette sur le girus FA
- B. L'aire motrice primaire est représentée par l'aire 4
- C. Les aires visuelles ont la même disposition sur les vues latérale et médiale
- D. L'aire 43 représente la projection des voies gustatives
- E. La lésion de la région du pli courbe entraîne une incapacité d'écrire des mots

### 20. Vascularisation cérébrale

- A. Le polygone de Willis est formé par l'anastomose de deux systèmes artériels : vertébral et carotidien
- B. Le polygone de Willis donne des artères courtes basilaires et longues hémisphériques
- C. Les artères hémisphériques naissent toutes de la carotide interne
- D. Le sinus droit reçoit le sinus sagittal inférieur et l'ampoule (veine) de Galien
- E. Le sinus longitudinal inférieur chemine dans le bord libre de la faux du cerveau

ABCE