

Examen : BEPC BLANC	<u>SVT</u>	Classe : 3^{ème}
Année scolaire : 2022 – 2023		Durée : 1H30
Date : samedi, 18 février 2023		Professeur : ZEREGBE G.

Cette épreuve comporte deux (02) pages numérotées 1/2 et 2/2.

EXERCICE 1 : (6 points)

A- Le tableau ci-dessous a été présenté à des élèves d'une classe de troisième lors d'une campagne de sensibilisation sur les moyens de prévention des grossesses précoces

MOYENS CONTRACEPTIFS	MODES D' ACTIONS
1. Pilules contraceptives 2. Spermicides 3. Stérilet 4. Préservatif 5. Diaphragme	A- Empêchement la fécondation B- Blocage la formation des gamètes C- Empêchement la nidation

Relie sur ta copie les différents moyens contraceptifs à leurs modes d'actions en utilisant les Chiffres et les lettres.

B- Les séries propositions suivantes se rapportent l'infection au VIH.

1- La transmission du VIH se fait par :

- a- l'utilisation commune de toilette ;
- b- les rapports sexuels non protégés ;
- c- l'utilisation de seringue à usage unique.

2- Un séropositif peut :

- a- transmettre le virus à des personnes saines ;
- b- contaminer des personnes saines lors des rapports sexuels protégés ;
- c- donner son sang à d'autres personnes lors de la transfusion sanguine.

3- La première étape de l'infection au VIH est :

- a- l'injection du matériel génétique du virus dans le lymphocyte T4 ;
- b- la multiplication du virus ;
- c- la fixation du virus sur le lymphocyte T4.

4- Un séropositif est :

- a- une personne qui fait la maladie du sida ;
- b- une personne qui a fait son test de dépistage ;
- c- une personne qui ne présente aucun symptôme du sida bien qu'étant infectée

5- La maladie du sida se manifeste par :

- a- des diarrhées persistantes ;
- b- des vomissements ;
- c- des maux de tête.

6- Le VIH signifie :

- a- Virus de l'Immunité Humaine
- b- Virus de l'Immunodéficience Humaine
- c- Virus Intégré à l'Homme

Relève dans chaque série la proposition exacte en utilisant les chiffres et les lettres.

EXERCICE 2 : (8 points)

Pendant les vacances scolaires, ta camarade de classe contracte une grossesse. Un an après son accouchement, elle confie son enfant sevré à sa tante. Cette dernière fournit à ce nourrisson une ration alimentaire constituée essentiellement de purée d'igname dont la quantité s'avère insuffisante.

Au cours d'une visite chez sa tante en ta compagnie, vous êtes surpris de voir que l'enfant est malade, amaigri et présente des œdèmes, un visage émacié, des yeux enfoncés dans les orbites, des cheveux roux cassants. Inquiète. La mère de l'enfant consulte un pédiatre qui après diagnostic découvre que la maladie de l'enfant est liée à son alimentation. Celui-ci conseille alors **200g** de purée d'igname, **150g** d'œufs et **150g** de soja pour améliorer l'alimentation de l'enfant. La jeune maman, ne comprenant pas le diagnostic du médecin et les quantités d'aliments conseillés, te sollicite. Pour l'aider, tu t'appuies sur le tableau ci-dessous qui donne la composition en aliments simples de **100g** d'igname, de soja et d'œuf.

Aliments simples	Protides (g)	Glucides (g)	Lipides (g)	Calcium	Fer	Vitamines
100g d'aliments Composé						
Igneame	2	24	0	-	-	-
Soja	38	26	20	+	+	-
Œuf	13	1	11	++	++	ABDE

NB : «-» : Indique l'absence : «+» : Indique présence et la richesse.

On donne:

1 g de glucide fournit à l'organisme 17 KJ

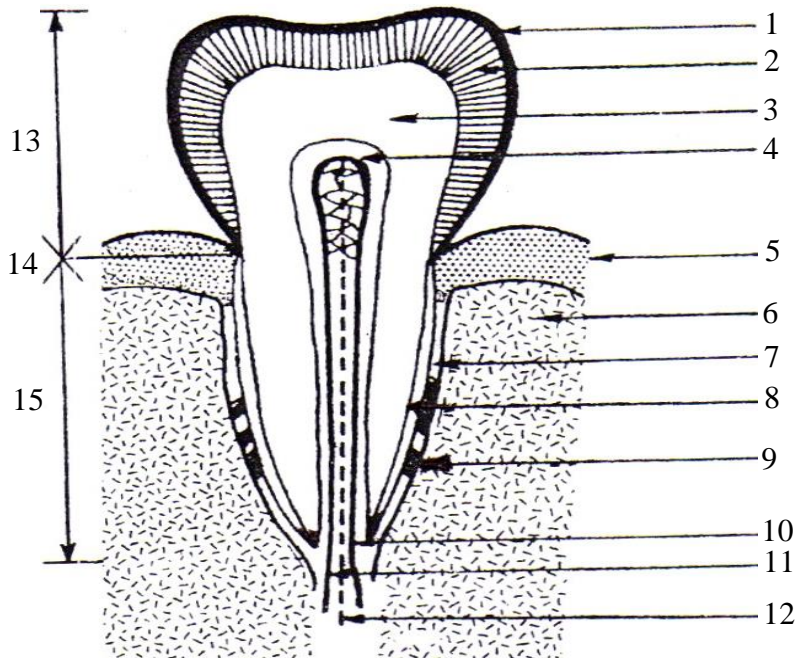
1 g de lipide fournit à l'organisme 38 KJ

1 g de protide fournit à l'organisme 17 KJ.

- 1- Identifie les maladies dont souffre l'enfant.
- 2- Calcule la valeur énergétique de la ration alimentaire de l'enfant :
 - Constituée de purée d'igname dont la quantité est estimée à **500g**.
 - Conseillée par le médecin et constituée de 200g de purée d'igname, **150g** d'œufs et **150g** de soja.
- 3- Compare ces valeurs énergétiques aux besoins énergétiques réels d'un enfant de son âge estimés à **4598 KJ**.
- 4- Justifie le diagnostic du médecin et la ration alimentaire conseillée.

EXERCICE 3 : (6 points)

A- Le schéma ci-dessous représente la coupe longitudinale d'une dent.



Fais correspondre à chaque chiffre le mot ou groupe de mots de la liste suivante : cuticule ; gencive ; pulpe, ligaments ; artère ; veine ; os maxillaire ; nerf ; émail ; couronne ; collet ; racine ; ivoire ; alvéole ; cément.

B- Le texte ci-dessous ainsi que les mots et groupes de mots suivants sont relatifs à la transformation des aliments dans le tube digestif : brassage gastrique ; intestin grêle ; chyle ; estomac ; nutriments ; transformation mécanique ; tube digestif ; glucides ; digestives.

La digestion des aliments se déroule dans le(a)..... grâce aux sécrétions(b)..... Les aliments subissent d'abord une(c)..... au niveau de la bouche par la mastication, ensuite au niveau de l'estomac par le(d)..... Les(e)..... Sont transformés au niveau de la bouche et de l'intestin grêle. Les lipides sont transformés uniquement au niveau de l'.....(f)..... Les protides sont transformés au niveau de l'... (g)..... et de l'intestin grêle. Le contenu de l'intestin grêle, à la fin de la digestion est appelé(h)..... Il est constitué par les(i)..... et les aliments non transformés.

Complète le texte à l'aide des mots et groupes de mots en utilisant les lettres.