

2^{nde} A

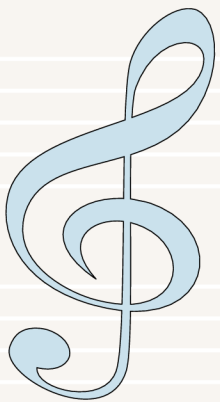


Cahier de Musique

2025-2026

BY TEHUA

Fomesoutra.com





LEÇON N° 1

THEME : Etude des tonalités majeures, des intervalles simples et des formules rythmiques

TITRE DE LA LEÇON : LA TONALITÉ DE DO MAJEUR

I. SITUATION D'APPRENTISSAGE

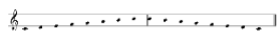
L'administration de votre établissement lance un concours de production du plus bel hymne à l'occasion de la journée de l'excellence à l'école. Le jury impose comme critère principal, l'écriture d'une mélodie dans la tonalité de Do majeur.

Désireuse de remporter le premier prix, votre classe s'exerce à écrire, à chanter et à jouer à la flûte des mélodies en Do majeur.

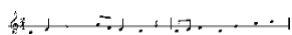
II. CONTENU

- **Exercices d'intonation**

1.1 La gamme de DO M



- La tonalité de DO M



- **Lecture chantée et pratique instrumentale**



3. Théorie musicale

3.1. Définition de la gamme

La gamme est la succession de huit notes conjointes dont la huitième est la répétition de la première.

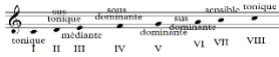
Elle est ascendante ou descendante.

La gamme de DO commence par DO et se termine par DO.

3.2. Degrés et noms de degrés

Les notes d'une gamme sont toutes appelées des degrés. Ils sont représentés par des chiffres romains et portent chacun un nom.

Ce sont dans l'ordre : la tonique, la sus-tonique, la médiane, la sous-dominante, la dominante, la sus-dominante, la sensible et la tonique ou octave.



3.3. La structure de la gamme majeure

Les degrés de la gamme sont séparés par des intervalles de ton et de demi ton. La structure de la gamme majeure se présente comme ceci : 1 ton-1 ton-1/2 ton- 1 ton- 1ton-1 ton-1/2ton. Cette structure représente la manière d'être des gammes majeures.



I	II	III	IV	V	VI	VII	VIII(I)
1 Ton	1 Ton	1/2 ton	1 Ton	1 Ton	1 Ton	1 Ton	1/2 ton

3.4. Définition de la tonalité.

La tonalité est l'ensemble des notes d'une gamme utilisées pour écrire une mélodie.

4. Exercice d'application

1. Définis la gamme de Do majeur.

La gamme de Do majeur est la gamme qui respecte la structure **1 Ton 1 Ton 1/2 ton 1 Ton 1 Ton 1 Ton 1/2 ton** et qui commence par DO et se termine par DO.

2. Identifie dans la gamme de Do majeur les notes correspondant aux noms des degrés suivants : Médiane, Dominante, tonique et sensible.

Médiane : MI ; Dominante : SOL ; Tonique : DO ; Sensible : SI.

- Définis la notion de tonalité.

La tonalité est l'ensemble des notes d'une gamme utilisées pour écrire une mélodie

RESUMÉ

La tonalité de Do majeur est le caractère d'une mélodie écrite avec les notes de la gamme de Do majeur.

La gamme de Do majeur est l'ensemble de huit (8) notes conjointes dont la première est Do qui est reprise à l'aigu. Ces notes représentent des degrés numérotés en chiffres romains et portent chacun un nom.

- Degré I : Tonique
- Degré II : Sus-tonique

- Degré III : Médiane
- Degré IV : Sous-dominante
- Degré V : Dominante
- Degré VI : Sus-dominante
- Degré VII : Sensible
- Degré I : Tonique (octave)

Ces degrés sont séparés par des intervalles de tons et de demi-tons selon la structure suivante : Ton – Ton – ½ ton – Ton – Ton – Ton – ½ ton.

III. SITUATION D’EVALUATION

Dans le cadre d’une campagne de sensibilisation au respect des mesures barrières contre la pandémie du Coronavirus (Covid-19), la chorale de ton établissement a exécuté le chant ci-dessous :

Brillant (e) élève en Education Musicale, tu es désigné (e) pour présenter le chant à l’administration.

- Justifie la tonalité du chant.
- Relève deux (2) caractéristiques de la gamme dont est issue la tonalité du chant.
- Écris une nouvelle mélodie de six (06) mesures dans la tonalité du chant.



IV. EXERCICE DE CONSOLIDATION ET D’APPROFONDISSEMENT

1. Exercices d’application

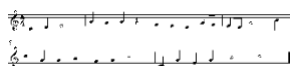
1.1. Relève deux (02) caractéristiques d’une mélodie dans la tonalité de Do majeur.

Aucune altération dans la mélodie ; Prédominance de la tonique (DO) et de la dominante (SOL).

- Détermine le nombre de degrés dans une gamme.

Dans une gamme, il y a huit (08) degrés.

1.3.Écris une mélodie de huit (08) mesures dans la tonalité de Do majeur.

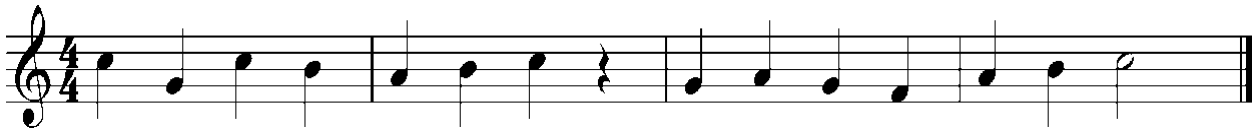


2. Situations d’évaluation

2.1. Situation 1.

Dans le cadre de la journée culturelle dans ton établissement , l’administration demande à ton groupe musicale d’exécuter un chant en DO M. En tant que lead vocal et soucieux de parfaire

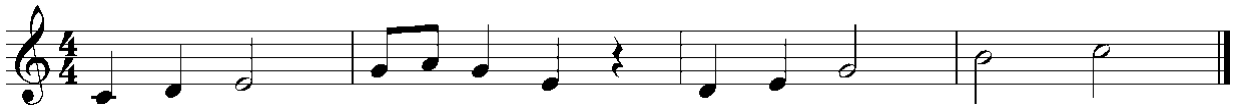
ta prestation, tu t'exerces avec la mélodie suivante :



- 1-Identifie la tonalité de la mélodie.
- 2-Nomme les notes de la quatrième (4) mesure.
- 3- Joue à la flute la mélodie.

2.2. Situation 2.

Pour préparer la visite du DRENA dans ton établissement ,ton professeur d'éducation musicale te demande de proposer une mélodie en DO Majeur pour lui souhaiter la bienvenue. Pour réussir ton pari ,tu t'appuies sur la mélodie suivante.



- 1-Nomme la première et la dernière note de cette mélodie.
- 2-Détermine la valeur de la formule rythmique contenue dans la mesure deux.
- 3-Sur une portée musicale écris la gamme dont est issue la tonalité évoquée dans la situation.

V- DOCUMENT

- **tons et 1/2 tons) (4 tons) (5 tons et 1/2) (5 tons) (6**

quarte juste (2 tons et demi) quarte diminuée (2 tons) quinte juste (3 tons et demi) quinte diminuée (3 tons)

octave juste (6 tons) octave diminuée (5 tons et demi)

3. Théorie musicale

L'intervalle est la distance qui sépare deux (2) notes. Le nom d'un intervalle dépend du nombre de notes qu'il renferme. Il est appelé « *Intervalle simple* » quand ce nombre de notes est inférieur ou égal à huit (8).

Un intervalle peut être entendu dans un mouvement **ascendant** (la première note est plus grave) **ou descendant** (la première note est plus aiguë).

La qualification d'un intervalle simple consiste à dire qu'il est majeur, mineur, juste ou diminué.

La seconde, la tierce, la sixte et la septième sont **majeurs ou mineurs** ; tandis que la quarte, la quinte et l'octave sont toujours **justes ou diminuées**.

4. Exercice d'application

Voici des intervalles simples :

- Identifie-les.
Les intervalles de seconde, de tierce, de quarte, de quinte, de sixte, de septième, d'octave.
- Qualifie-les.

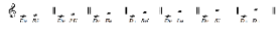
Les intervalles seconde, tierce, sixte, et septième sont majeurs.

Les intervalles de quarte, quinte et d'octave sont justes

RESUMÉ

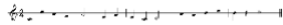
L'Intervalle est la distance entre deux sons. Il est appelé « intervalle simple » lorsque qu'il ne renferme pas plus de huit (8) notes. Le nom de l'intervalle dépend du nombre de notes conjointes qu'il renferme. Il est qualifié de majeur, mineur, juste ou diminué en fonction des tons et/ou des demi-tons qui séparent les deux sons.

5. Lecture chantée et pratique instrumentale



III. SITUATION D'ÉVALUATION

Suite à la belle prestation de la chorale de ta classe au concours dénommé « les interclasses de chant », tu es invité (e) en qualité de chef de chœur à exécuter la mélodie ci-dessous en vue d'aider la classe de ta sœur à préparer son passage devant le jury.



1-Identifie les trois (3) premiers intervalles simples utilisés pour écrire la mélodie.

Ce sont :

1-1 Do grave – Do aigu : l'octave juste

1.2 Do aigu-La : la tierce mineure

1.3 La-Fa : la tierce majeure

2-Qualifie le premier intervalle simple de la mélodie.

L'octave juste

3-Chante entièrement la mélodie

Je chante la mélodie.

IV. EXERCICES DE CONSOLIDATION ET D'APPROFONDISSEMENT

1. Exercices d'application

1.1. Recopie les phrases suivantes en remplaçant les pointillés par les expressions qui conviennent.

-L'intervalle est la entre deux

-Le nom de dépend du nombre de..... qu'il renferme.

1.2.Détermine le nombre de tons et de demi-tons que renferment une quarte juste.

1.3.Nomme les intervalles qui sont majeurs ou mineurs.

2.Situations d'évaluation

2.1.Situation1

Après la leçon sur les intervalles simples, le professeur vous a donné l'exercice ci-dessous pour préparer le prochain devoir de solfège. Pour réussir la tâche, tu es désigné par tes amis pour conduire les révisions.

♩ ♪ ♫ ♬ ♭ ♮ ♯

1-Identifie dans l'exercice un intervalle de seconde majeure (2^{nde} M) et de seconde mineure (2^{nde} m).

2-Qualifie l'intervalle de la troisième mesure.

3-Ecris un intervalle de quarte juste (4^{te} juste) et de quinte juste (5^{te} juste).

2.2.Situation 2

A l'occasion du quarantenaire de ton établissement, tu es sollicité par ton professeur pour apporter une touche particulière à la cérémonie. Soucieux de réussir ton interprétation, tu t'appuies sur la mélodie suivante pour ta préparation.

1-Identifie une tierce majeure et une tierce mineure dans la mélodie.

2-Nomme les intervalles de la troisième mesure.

3-Chante les intervalles de la mélodie.


V. DOCUMENTS


**LEÇON DE SOLFÈGE N°3****THEME : Etude des tonalités majeures, des intervalles simples et des formules rythmiques****TITRE DE LA LEÇON : BLANCHE, SOUPIR, NOIR****I. SITUATION D'APPRENTISSAGE**


Après quelques leçons de Solfège, les élèves de votre classe ne savent toujours pas comment écrire des mélodies rythmées. Le professeur déclare que cette situation relève de leur manque de connaissance des figures rythmiques. Pour ce faire, il reprend une mélodie écrite au tableau, composée de la BLANCHE, du SOUPIR et de la NOIRE. Émerveillés, les élèves de la classe décident eux aussi d'identifier, d'écrire et d'exécuter des mélodies comportant ces figures de notes et de silence.

II. CONTENU**. Exercices rythmiques**

- **Théorie musicale**

- La Blanche () est une figure de note qui dure deux (2) temps.

- Le Soupir () est une figure de silence qui dure un (1) temps.

- La noire () est une figure de note qui dure un (1) temps.

- **Exercice d'application**


Fais la lecture rythmique de l'exercice ci-dessous :





- **Lecture chantée et pratique instrumentale**



RESUMÉ

La Blanche () est une figure de note qui dure deux (2) temps.

La Noire () est une figure de note qui dure un (1) temps.

Le Soupir () est une figure de note qui dure un (1) temps.

III. SITUATION D'ÉVALUATION

Au sortir du premier cours de rythme en d'Éducation Musicale, ton ami (e) t'exprime ses difficultés à exécuter l'exercice ci-dessous :



Il te sollicite pour l'aider. Pour l'amener à comprendre tu te sers de tes connaissances en Education Musicale.

- Identifie les figures rythmiques contenues dans l'exercice.
- Fais la lecture rythmique de l'exercice.
- Ecris un exercice rythmique de huit mesures avec les figures de rythme étudiées ce jour.

1-identifie les différentes figures de notes et de silences contenues dans la partition

2-Détermine la valeur de la formule rythmique de la troisième(3) mesure

3-écris un exercice rythmique de 10 temps

CÔTE D'IVOIRE – ÉCOLE NUMÉRIQUE



LEÇON N° 4

TITRE DE LA LEÇON : La Musique Sénoufo

I. SITUATION D'APPRENTISSAGE

A l'occasion d'une sortie-étude dans la région de Korhogo, les élèves de seconde ont rendu visite au chargé culturel de la mairie qui leur a présenté des musiciens et des danseurs du poro.

Pour leur sérieux, certains parmi eux sont commis à la rédaction du compte rendu de la sortie.

A cet effet, ils décident, dès leur retour à l'école, d'identifier les genres musicaux Sénoufo, d'en déterminer les fonctions et de les commenter sur la base d'écoute d'extraits musicaux.

II. CONTENU

- **Ecoute et exploitation des extraits musicaux**

Extrait musical 1 : Chant de « *Poro* »

Synthèse partielle : Musique vocale accompagnée exécutée par un soliste et un chœur. Une harpe-luth à une corde (boloï) soutient le chant.

Extrait musical 2 : Musique de « *N'Goron* »

Synthèse partielle: Musique instrumentale produite par un orchestre composé de deux flûtes de différentes tailles « *fèlèfèlè* », jouées en alternance, de trois xylophones à douze lames « *jebaa* », de deux tambours d'aisselle « *taman* » et d'un tambour conique « *jembé* ».

Elle accompagne les jeunes filles au torse nu qui chantent et dansent en cercle autour d'un grand feu de bois pour marquer la sortie des jeunes gens et/ou jeunes filles du bois sacré, après leur initiation au *Poro*.

Extrait musical 3 : Musique de « *Boloï* »

Synthèse partielle: Musique vocale accompagnée produite par un orchestre composé de neuf (9) harpes monocordes « *Boloï* ». Les musiciens chantent deux à deux de façon alternée avec des voix aiguës et tendues (voix de tête). Ils sont soutenus par trois (3) joueurs de hochets-sonnailles. Cette musique accompagne la danse des hommes « *panthères* ».

Utilisation de la polyrythmie dans la musique instrumentale de xylophones à douze (12) lames

Information complémentaire.

Chez les Sénoufo, il existe plusieurs types de musiques : la musique de Poro, la musique de n'goron, la musique de boloï. L'orchestre appelé **Dyéguélé** est constitué de plusieurs xylophones jouant chacun leur propre partie avec adjonction de timbales. **Ce qui confère à la**

musique instrumentale son caractère polyphonique.

La musique vocale est monophonique. La forme la plus connue est le chant alterné entre deux chanteurs ou un chœur et un soliste. Les hommes et les femmes ne chantent jamais ensemble.

RÉSUMÉ

Le peuple sénoufo occupe le nord de la Côte d'Ivoire. Il est composé de nombreuses tribus.

Une grande partie de la musique sénoufo est inspirée du *Poro* (cycle initiatique de vingt et un (21) ans dans la forêt sacrée). Le poro est obligatoire pour tous les hommes et femmes sénoufo pour intégrer la communauté des adultes. L'initiation des novices est bâtie autour de la musique. Ils apprennent la langue secrète, les chants, les danses et à jouer des instruments propres au *Poro* : harpe-luth monocorde « boloï », flûtes de différentes tailles « fèlèfèlè », xylophones à douze lames « jebaa », tambour d'aisselle « *taman* », tambour conique « *jembé* » etc.

Les musiques les plus connues sont : la musique de la danse du « boloï » (danse panthère) et celle de la danse du « n'goron ».

A côté de ces deux musiques, il existe aussi des musiques de circonstance : musique de travaux champêtres, musique pour accompagner la sortie du chef...

La musique vocale est monophonique tandis que la musique instrumentale dominée par le xylophone « jebaa » est polyphonique.

III. SITUATION D'ÉVALUATION

Lors de la célébration de la fête nationale de l'indépendance à Ferkessédougou la Radio-Télévision Ivoirienne (R.T.I.) a retransmis le passage d'un groupe de jeunes filles aux torsos nus en train de danser en cercle accompagnées par un orchestre de xylophones, de flûtes et de tambours coniques.

Impressionnés par la prestation du groupe, tes parents veulent en savoir davantage sur cet ensemble artistique. Tu décides de satisfaire leur curiosité.

- Identifie le peuple et la danse évoqués dans le texte ci-dessus.
- Donne le nom des instruments sus-cités dans la langue du peuple évoqué dans le texte.
- Détermine quelques fonctions essentielles de la musique dans la vie de ce peuple.

IV. EXERCICES DE CONSOLIDATION ET D'APPROFONDISSEMENT

• Exercices d'application

1-1- Relie par une flèche chaque instrument sénoufo de la colonne A à sa famille dans la colonne B :

A	B
Fèlèfèlè	Aérophone
jebaa	Cordophone
Jembé	Idiophone
Taman	Membranophone
Boloï	

Cordophones : Boloï,

Aérophones : Fèlèfèlè

Membranophones : Jembé, Taman

Idiophones : Jebaa

1-2 Quelle est la technique musicale utilisée dans la musique instrumentale sénoufo ?

C'est la polyphonie

- Cite deux musiques de danse traditionnelle sénoufo.

- SITUATIONS D'EVALUATION

2-1 situation 1

Le club culturel de ton établissement, a invité un groupe traditionnel sénoufo pour animer votre fête de fin d'année. Satisfait de leur prestation tu décides avec tes amis, d'approfondir vos connaissances sur les musiques de ce peuple. Pour vous aider, vous décidez d'écouter des extraits de musique de boloï.

- Identifie deux instruments utilisés dans ces extraits.
- Nomme l'orchestre de xylophone de ce peuple.
- Classifie les instruments écoutés dans leur famille.

Situation2

Le ministère du tourisme organise des manifestations culturelles dans le village de Pekakaha dans le département de Korhogo. Après avoir assisté à la prestation de plusieurs orchestres traditionnels, ton père te demande de lui faire un compte rendu sur la musique de ces orchestres. Soucieux de l'amener à mieux comprendre, tu te sers des images prises à partir de ton téléphone.

1-Identifie les instruments sur les images ci-dessus.

2-Nomme le genre musical suggéré par les images 1 et 2.

3- Classifie les instruments qui apparaissent dans les images.

V. DOCUMENTS



LEÇON N° 5

TITRE DE LA LEÇON : POURQUOI PAYER L'IMPÔT ?

I. SITUATION D'APPRENTISSAGE :

Suite aux menaces des transporteurs de ne plus payer leur impôt, le Service des Recettes des Impôts de votre Commune organise une campagne de sensibilisation. En vue de soutenir cette campagne, des élèves de seconde décident d'exécuter une chanson pour expliquer les raisons du paiement de l'impôt et de d'argumenter en faveur du civisme fiscal en vue d'un changement de comportement de ces commerçants.

II. CONTENU DE LA LEÇON

• **Apprentissage**



• **Exploitations du chant**

• Exploitation musicale

Le chant intitulé « pourquoi payer l'impôt ? » est écrit dans la tonalité de Do majeur. Pour le transcrire, l'auteur a utilisé plusieurs éléments musicaux dont les notes, les figures de notes, les figures de silence, un signe de reprise, etc.

2.2 Exploitation littéraire

Le thème du chant est : le civisme fiscal ou l'impôt. L'auteur, l'a écrit dans le but d'exhorter les citoyens à payer l'impôt pour donner les moyens financiers à l'Etat.

• **Exercices d'application**

- Cite deux raisons de payer l'impôt.

Il faut payer l'impôt pour donner les moyens à l'Etat afin qu'il puisse construire des écoles, des routes, des hôpitaux... payer les salaires des fonctionnaires, les bourses des élèves et étudiants...

- Selon toi, quelles peuvent être les conséquences pour un contribuable qui refuse de payer l'impôt ?

Un citoyen qui refuse de payer l'impôt peut être contraint à payer une amende ou même faire la prison.

RESUMÉ

Payer l'impôt est un devoir civique. En payant l'impôt, le contribuable donne les moyens financiers à l'État pour :

- assurer le bien-être des populations par la défense du territoire, pour la sécurité des biens et des personnes,
- payer les fonctionnaires, les agents de l'État et la bourse des élèves,
- construire les infrastructures socio-économiques : ponts, routes, écoles, hôpitaux etc.

Il faut payer l'impôt pour être en règle vis à vis de la loi afin d'éviter les sanctions et les répressions.

III.SITUATION D'ÉVALUATION

Pendant une concertation entre la DGI et les transporteurs, le Directeur régional des recettes des Impôts de ta commune a invité ceux-ci à réécouter le chant que ta chorale a exécuté en ouverture. La partition se présente comme suit :



À la fin de la prestation, le Président du syndicat des transporteurs t'approche pour en savoir d'avantage sur le thème du chant:

- Relève deux (2) raisons de payer l'impôt, non évoquées dans le chant.

Réponse : payer l'impôt est un devoir civique, c'est une obligation du citoyen.

- Nomme les éléments musicaux au début de la huitième mesure.
Réponse : Cet élément musical au début de la huitième mesure se nomme le soupir.
- Cite les conséquences pour un transporteur et un commerçant qui refuse de d'accomplir son devoir civique évoqué dans le chant.

Réponse : Les conséquences pour ces deux opérateurs économiques sont : l'amende, la prison, la confiscation du véhicule pour le transporteur et la fermeture du magasin pour le commerçant.

IV.EXERCICES DE CONSOLIDATION ET D'APPROFONDISSEMENT

1. Exercices d'application

1.1. Réponds par vrai ou par faux

- A. Payer l'impôt est un devoir civique.
- B. Payer l'impôt contribue au développement de notre nation.
- C. L'impôt n'est pas une obligation du citoyen.
- D. Payer l'impôt est un acte de solidarité.

1.2. Cite deux infrastructures réalisées grâce à l'impôt.

1.3. Quelles sont les conséquences du non-paiement de l'impôt ?

Situation 1:

La représentation communale de la DGI organise une campagne de sensibilisation au paiement de l'impôt. Membre du club journal, tu es désigné pour assister à la prestation de la chorale « Chœur d'anges » pendant les intermèdes afin de rendre compte à tes camarades. Fier de la confiance placée en toi, tu te sers de la partition du chant exécuté pour ton rapport.



wop23D7.tmpDocument_Microsoft_Office_Word1.docx

- Nomme La formule rythmique de la première mesure.
- Identifie le thème de cette chanson.
- Relève dans le texte deux(2) mots qui montrent l'importance de l'impôt.

Situation 2:

Le Ministère de l'économie et des finances, en collaboration avec son homologue de l'Education Nationale et de l'Alphabétisation organise un concours national de chant choral portant sur l'importance de l'impôt. Chef de chœur de la chorale de ton établissement, tu es sollicité par tes camarades pour commenter la partition imposée que voici, afin de permettre à ceux-ci de s'en imprégner.

HYMNE DU CONTRIBUABLE

Paroles et Musique
KOLJA B. Denis

C'est le dit-voit-pai-ria-tion à l'impôt, qui va à l'impôt... Pour son dit-voit-pai-ria-tion à l'impôt, qui va à l'impôt... Pour son dit-voit-pai-ria-tion à l'impôt, qui va à l'impôt... Pour son dit-voit-pai-ria-tion à l'impôt, qui va à l'impôt...

1-Identifie le thème de cette chanson.

2-nomme l'intervalle SOL- MI contenu dans la deuxième mesure.

3- Commente les paroles des deux dernières mesures de la partition en deux lignes.

VDOCUMENTS (Ressources pour approfondir la compréhension de la leçon)

Recueil de chant propose par la CND(Coordination Nationale Disciplinaire) Education Musicale.

CÔTE D'IVOIRE – ÉCOLE NUMÉRIQUE



LEÇON N° 6

TITRE DE LA LEÇON : LA MUSIQUE BAOULE

I.SITUATION D'APPRENTISSAGE :

Dans le cadre de l'installation du Chef de la communauté baoulé du quartier, votre professeur d'Éducation Musicale, membre de cette communauté invite votre classe.

Séduits par les sonorités instrumentales et les narrations des chanteurs, vous décidez à votre retour en classe, d'identifier les caractéristiques principales de la musique baoulé, d'en déterminer les fonctions et de la commenter sur la base d'écoute d'extraits musicaux.

II.CONTENU

- **Ecoute et exploitation des extraits musicaux**

Extrait musical 1 : Chant accompagné de harpe fourchue « Djourou »

Synthèse : Musique vocale exécutée en tierces parallèles par un groupe d'hommes accompagnés par une harpe fourchue à six cordes « Djourou » et un tuyau en fer frappé avec une baguette.

Extrait musical 2 : « Tchrikoli » de Pondo KOUAKOU

Synthèse : Dans cet extrait d'œuvre musicale, Pondo KOUAKOU (chansonnier baoulé), exécute un chant satirique en tierces parallèles. Un orchestre composé d'une guitare traditionnelle à trois cordes appelée « kpaniglo », d'une cloche double et de deux hochets en vannerie « sèkè sèkè » accompagne les chanteurs.

- **Informations complémentaires**

En général, chez les Baoulé, deux solistes chantent ensemble à deux voix, alternant avec un chœur.

Avant, il existait des musiciens professionnels et semi-professionnels ambulants instrumentistes et chanteurs qui utilisaient comme instruments : la harpe-luth, la harpe fourchue. Aujourd'hui ils utilisent des guitares à trois, quatre ou six cordes (souvent de leur propre fabrication).

Les cordes du kpaniglo sont en acier (câble de frein de bicyclette) et la caisse de résonance taillée dans le tronc de fromager.

RÉSUMÉ :

Le peuple baoulé occupe le centre de la Côte d'Ivoire. Sa musique est caractérisée par des chants polyphoniques exécutés en tierces parallèles ou en appel et réponse. A côté de cette

forme vocale, il existe une musique instrumentale exécutée par un orchestre de tambours dont le plus important est l'*Attoungblan* (deux grands tambours jumelés) dont les sonorités sont codées et comprises seulement par des initiés. Cette musique est réservée aux grandes occasions (sortie ou intronisation d'un roi, funérailles d'un dignitaire, accueil d'une autorité publique...). Divers instruments sont utilisés dans la musique baoulé : guitare à trois cordes « kpaniglo », harpe fourchue à six cordes « djourou », tambour parleur « *attoungblan* » « *sèkè sèkè* » petits hochets en vannerie, « ahoko » racleur en bois strié, « Djomolo » xylophone à six lames *etc.* Les formes vocales sont à deux voix, caractérisées par de longs phrasés mélodiques en tierces parallèles dans lesquelles alternent la voix des solistes et celle du chœur en appels et réponses. Pondo KOUAKOU, Tonton ETIENO et ALLAH Thérèse sont quelques artistes de musique traditionnelle baoulé.

III. SITUATION D'ÉVALUATION

Dans le cadre du festival de la musique baoulé organisé à Bouaké par le conseil régional, l'accueil du préfet a été marqué par le jeu de deux grands tambours. Tu as également découvert un musicien jouant d'un instrument à trois cordes accompagné d'un chœur.

Commis par le journal de ton établissement tu dois rédiger un reportage.

- Nomme en baoulé l'instrument qui a accueilli le préfet
- Détermine les fonctions des grands tambours évoqués dans la situation.
- Relève les caractéristiques de la musique vocale du peuple dont parle la situation.

IV. EXERCICE DE CONSOLIDATION ET D'APPROFONDISSEMENT

1-Exercices d'application

1.1. Décris un instrument à cordes utilisé dans la musique baoulé.

La guitare à trois cordes appelée Kpaniglo est une invention des musiciens baoulé. Les cordes sont en acier et la caisse de résonance est taillée dans du tronc de fromager.

1.2. Relève la caractéristique principale de la musique vocale baoulé.

En général, chez les Baoulé, deux solistes chantent ensemble à deux voix, alternant avec un chœur.

1.3. Cite deux musiciens traditionnels baoulé.

2. Situations d'évaluation

2.1. Situation d'évaluation 1

Pour l'intronisation du chef de village de bomizanbo dans la sous-préfecture de Tiebissou, tu as été invité par ton voisin de classe originaire dudit village. Cette cérémonie festive a vu la participation de plusieurs orchestres traditionnels et de chansonnier. Mais ton attention a été retenu par l'intervention de deux tambour parleur au debout de la cérémonie. A ton retour, face à ton enthousiasme, tes petits frères te demandent de leur faire un compte rendu de la musique baoulé.

- Décris la guitare traditionnelle des chansonniers baoulé.
- Cite deux chansonniers baoulé.
- Compare le tambour parleur et le tambour ordinaire

- Situation 2

Dans le cadre des festivités de paque organisé dans le village d'AHUA dans la commune de Dimbokro, dénommé PAQUINOU, tu assiste à un orchestre traditionnel accompagné d'un chœur. De retour des congés tes camarades te demandent de faire un compte rendu.

- Nomme deux techniques de chant utilisées par ce chœur.
- Cite trois instruments qui interviennent dans cet orchestre.
- Compare en cinq(5) lignes un cordophone et un idiophone de cet orchestre

V. DOCUMENTS (Ressources pour approfondir la compréhension de la leçon)



LEÇON N° 7

TITRE DE LA LEÇON : DEUX CROCHES

I.SITUATION D'APPRENTISSAGE

Dans le cadre de la journée de l'excellence à l'école, l'administration organise une compétition pour doter l'établissement d'un hymne. Le critère principal est que le meilleur chant doit être dominé par les deux croches.


Soucieux de produire la plus belle chanson, les élèves de la seconde s'exercent à écrire et à exécuter des mélodies contenant la cellule rythmique « deux croches ».





II.CONTENU

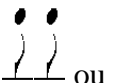
- **Exercices rythmiques**



- **Théorie musicale**

- Deux (2) croches forment une cellule rythmique qui dure un (1) temps. La croche () est une figure de note qui dure ½ temps.

-     La cellule peut s'écrire de différentes manières : ou ou ou



- **Exercice d'application**

Écris une mélodie de douze (12) temps contenant six fois « deux croches » avec des notes

de ton choix.

- **Lecture chantée et pratique instrumentale**



RESUMÉ

Les « deux croches » forment une cellule rythmique composée de croches placées l'une à côté de l'autre.

La croche est une figure de note qui dure un demi (1/2) temps. Ainsi, les *deux croches* durent un (1) temps.

SITUATION D'ÉVALUATION

Après le cours de solfège rythmique sur les « deux croches », le professeur d'Éducation Musicale vous annonce un prochain devoir. Il (elle) vous remet à cet effet, l'exercice mélodique ci-dessous afin de vous préparer :



Reconnu (e) excellent (e) en solfège, tes amis de classe te sollicitent pour les aider.

- Identifie le signe musical qui domine l'exercice mélodique.
- Fais la lecture rythmique de l'exercice.
- Chante l'exercice.

IV. EXERCICES DE CONSOLIDATION ET D'APPROFONDISSEMENT

1. Exercices d'application

1.1 Reponds par Vrai ou Faux

- les deux croches s'écrivent d'une seule manière
- les deux croches durent un temps
- les deux croches ont la même valeur que la noire

1.2 Entoure les deux croches dans l'exercice ci-dessous

1.3 Ecris sur une portée les signes musicaux suivants

Deux croches-noire-soupir-croche- croche-blanche

2. Situation d'évaluation 1

Etant admis au concours du plus belle hymne sur la Covid 19 tu es honoré par ton

CÔTE D'IVOIRE – ÉCOLE NUMÉRIQUE



LEÇON N° 8

TITRE DE LA LEÇON : LA MUSIQUE KROUMEN

I. SITUATION D'APPRENTISSAGE

Le ministère de la culture et de la francophonie a placé la fête nationale de la musique sous le signe de la valorisation de la culture musicale Kroumen. Les établissements scolaires se sont mobilisés à cet effet pour faire découvrir à leurs élèves les musiques et les danses du pays kroumen.

A cette occasion, la richesse instrumentale et les chorégraphies kroumen ont émerveillé les élèves de votre classe.

Sollicités pour rendre compte de ce qui les a marqués, les élèves décident d'identifier les différents genres musicaux Kroumen et d'en commenter quelques extraits écoutés.

II. CONTENU

1. Écoute et exploitation des extraits musicaux

Extrait musical 1 : La musique du « *Klé* »

Synthèse : L'orgue est un instrument particulier de la famille des vents. Il est constitué d'un ensemble de tuyaux de différentes tailles, de plusieurs claviers et de pédales. Le son est obtenu par l'action des touches des claviers et des pédales. Ressemblant fort à un meuble, l'orgue est généralement utilisé dans les églises (églises catholiques et protestantes méthodistes le plus souvent) pour accompagner les chœurs pendant le culte.

Extrait musical 2 : Le groupe musical de Kané Sondé le « *Bolo Super* »

Synthèse : La trompe est un instrument à vent. On la rencontre dans presque toutes les civilisations ; c'est pourquoi elle est d'une grande variété. Elle peut être fabriquée en ivoire, en terre, en bambou, en cornes d'animaux, en ossements, en roseaux, en plastique ou en métal. Le son de la trompe est obtenu en soufflant dans un orifice, ou dans un genre de bec ou embouchure.

RÉSUMÉ :

Le peuple Kroumen occupe la partie Sud-Ouest de la Côte d'Ivoire avec pour principales villes : Tabou, Grabo, San Pedro et Grand Bereby.

La musique sacrée et la musique profane occupent une grande place dans leur société. Le KLE prédomine dans la musique sacrée. Le BOLLO et L'ALLOUKOU sont des musiques profanes.

Le KLE est une musique instrumentale et une danse guerrière, exécutée à l'origine avant et après les guerres. A côté de cette danse, nous avons le GBAHI qui est une musique vocale accompagnée de cloche au cours de laquelle on chante l'éloge des guerriers. De nos jours, le KLE est exécuté pendant les obsèques des patriarches.

Il existe aussi une danse guerrière sacrée, exécutée par des femmes, appelée BOYE.

Les instruments utilisés dans le KLE sont : la pirogue TOHO, le mortier DOUHO, une trompe de bois TOUNAON, les tambours à chevilles dont le plus grand est appelé TOUKOUI GBAO et le plus petit, DAGLIDA.

Le BOLO tire son origine du BALLROOM anglais, amené par les esclaves venus des Etats Unis au Liberia, pays frontalier à la ville de tabou capital du peuple kroumen.

Avec l'apport des instruments occidentaux le BOLO est devenu BOLO SUPER.

Dans la musique profane les instruments utilisés sont : l'accordéon la scie, la bouteille, le tambour à chevilles, la guitare, le synthétiseur etc.

Le précurseur de la musique BOLO se nomme DJÉ GNAFO qui fit appel à KANE SONDE créateur du BOLO super.

III.SITUATION D'ÉVALUATION

Pour les préparatifs des phases finales du Festival Scolaire des Arts et Cultures « FESAC », tu es sélectionné (e) par l'Administration de l'établissement pour l'épreuve de l'exposé sur les cultures musicales des peuples de Côte d'Ivoire. Le thème retenu cette année est « la musique kroumen ».

En vue de mieux préparer ton exposé et aider ton établissement à remporter le grand prix du festival :

- Identifie deux genres musicaux d'origine kroumen.
- a - Relève une caractéristique de la culture musicale kroumen
.b – Justifie ta réponse.

IV.EXERCICES DE CONSOLIDATION

Exercice d'application

- a- Localise le peuple kroumen en Côte d'Ivoire.
- b- Relève une fonction sociale de la musique kroumen.
- c- Cite le nom d'un musicien traditionnel et d'un musicien moderne kroumen.

Situations d'évaluation

Situation1

En vacances à tabou une ville kroumen dans le sud-ouest de la Cote d'Ivoire, tu as l'opportunité d'assister avec ton frère aux funérailles d'un patriarche. A cette occasion la musique jouée est essentiellement instrumentale. Intrigué par l'absence de musique vocale au cours de ces funérailles ton frère te demande de t'informer sur les occasions de jeu de musique instrumentales chez les kroumen.

- Nomme la musique exécutée lors des funérailles d'un patriarche.
- Cite trois instruments utilisés dans la musique kroumen.
- Classifie le daglida et le tounahon.

Situation d'évaluation 2

Dans le cadre de la valorisation de la culture ivoirienne, le conseil Régional de la ville de San Pedro organise un festival sur la musique kroumen. Invité à cette cérémonie avec tes camarades, vous découvrez successivement les danses telles que l'alloukou et le bollo super.

Persuadé que cela vous servira pendant les cours d'Education Musicale, ton professeur te demande de faire un exposé sur la musique kroumen.

- Identifie deux villes d'où sont originaire les kroumen.
- Cite deux caractéristiques du bollo super.
- Note la similitude entre le bollo super et l'alloukou

V. DOCUMENTS



LEÇON N° 9

TITRE DE LA LEÇON : LA MUSIQUE DU MOYEN-ÂGE EN EUROPE

I. SITUATION D'APPRENTISSAGE

Dans le cadre de ses journées portes ouvertes, l'Institut Français de la Culture (I.F.C.) d'Abidjan invite les élèves du niveau 2nde de votre établissement à une projection de film documentaire sur la musique au moyen-âge en Europe suivie d'un débat.

Pour mieux participer au débat, les élèves de votre classe décident d'identifier et de commenter la musique de cette époque à partir d'écoutes d'extraits musicaux

II. CONTENU

- **Écoute et exploitation des extraits musicaux**

Extrait musical 1 : Chant grégorien « *chant de la communion du dimanche des rameaux* »

Synthèse : Le chant grégorien est une musique vocale religieuse du moyen-âge (V - XV siècle). Il est chanté en latin à l'unisson par des moines, sans accompagnement instrumental. Le chant a un caractère calme et recueilli. Les paroles sont tirées de la liturgie de l'église catholique du dimanche des rameaux

Extrait musical 2 : Musique de trouvère, « *Le jeu de Robin et de Marion* » ADAM de la HALLE

Synthèse : La musique des trouvères est une musique profane du moyen-âge au nord de la France. Dans cet extrait le chanteur exécute une chanson langoureuse faite de poésie pour déclarer son amour à une dame. La chanson était à cette époque un moyen pour exprimer ses sentiments et ses émotions.

RÉSUMÉ :

Le moyen-âge ou l'époque médiévale en Europe se situe entre le V et le XV siècle. À cette époque, on distingue la musique religieuse (le chant grégorien) et la musique profane des trouvères et des troubadours. Les deux genres sont de forme monodique.

Le chant grégorien est une musique vocale religieuse, chantée à l'unisson (monodie) uniquement par des hommes sur les paroles en latin de la liturgie catholique. Il garde un caractère calme et recueilli. Il doit son nom au Pape Grégoire le Grand.

Les chants profanes sont l'œuvre de poètes-compositeurs français interprétés par les trouvères (nord) et les troubadours (sud).

Quelques compositeurs célèbres de chants profanes : ADAM de la HALLE (trouvère) et Bernard de VENTADOUR (troubadour).

Contrairement à la musique religieuse, la musique profane utilisait de nombreux instruments, tels que la flûte, la cornemuse (instruments à vent), la harpe, le luth, la lyre à trois cordes (instruments à cordes).

III. SITUATION D'ÉVALUATION

Tu assistes à un film documentaire retransmis sur la première chaîne de la télévision ivoirienne (RTI-1) avec tes parents. Le commentateur présente un groupe d'hommes exécutant un chant grégorien, genre musical pratiqué entre le V^e et le XV^e siècle.

Désireux de mieux comprendre le documentaire, tes parents te sollicitent pour les aider.

- Nomme l'époque du genre musical dont parle le commentateur.
- Relève les caractéristiques du genre musical évoqué dans ce film documentaire.
- Compare les genres musicaux de l'époque révélée dans le texte.

IV. EXERCICE DE CONSOLIDATION ET D'APPROFONDISSEMENT

1-Exercices d'application

- Situe la période du Moyen-âge en Europe.
 - Nomme les musiciens poètes du Moyen Age
- 1.3. Compare la musique religieuse et la musique profane au moyen-âge en Europe.

Situations d'évaluation

- Situation 1

Lors d'une visite d'étude organisée par le club de musique à la Basilique notre dame de la paix de Yamoussoukro, votre guide vous fait écouter de la musique qui, dit-il, date du Moyen Age. Pour vérifier cette information, ton professeur d'Éducation Musicale te met en mission pour approfondir vos connaissances sur la musique de cette époque.

1-Situe la période évoquée dans le texte.

2-Determine le genre musical religieux de cette période.

3-Propose deux éléments de comparaison entre la musique religieuse et la musique profane de cette époque.

Situation2



LEÇON N° 10

TITRE DE LA LEÇON : LES MODES DE TRANSMISSION DU VIH/SIDA

I. SITUATION D'APPRENTISSAGE :

Vu le taux élevé de contamination au VIH dans le milieu scolaire, le Directeur Régional invite le Médecin-Chef du Service de Santé Scolaire et Universitaire (S.S.S.U.) pour une conférence public dans votre établissement. Le thème choisi est « les modes de transmission au VIH/SIDA ».

Pour le succès de la conférence, le Chef d'établissement sollicite les élèves de votre classe pour l'animation musicale. Vous décidez alors d'exécuter un chant sur le VIH/SIDA et de l'argumenter en vue d'un changement de comportement des élèves.

II. CONTENU :

1. Apprentissage

Transmissions du V.I.H. Musique et paroles : Raph N

V. - I. - H, vi - rus du SI-DA se trans-met de plu-sieurs ma-nières, par plu-sieurs voies,
6 Les modes de trans-mi-sion du vi - rus sont: par le sang, par le sexe, de la mère à
fai-sons at - ten - tion. L'en-fant at - ten - tion Le V - I. - H, vi - rus vec-teur du SI -
10 DA, ma - la - die. A - lors, pre - nons soin de nous!

Couplets :

- V.I.H., virus du SIDA se transmet de plusieurs manières, par plusieurs voies, faisons attention.
- Les modes de transmission du virus sont : par le sang, par le sexe, de la mère à l'enfant, attention.
- Évitions, d'utiliser les objets souillés, les rapports sexuels non protégés. Faisons nos tests, prudence !

2. Exploitations du chant

2.1 Exploitation musicale

- Nomme la première note de la partition.

- la première note de la partition est sol.
 - Nomme la dernière note de la partition.
- la dernière note de la partition est do.
 - Cite les différentes figures de notes présentes dans cette partition.
- Les différentes figures de notes dans la partition sont : la croche, la noire, et la blanche.

2.2 Exploitation littéraire

- Donne le thème de la chanson.
- le thème de la chanson est le VIH / SIDA.
 - Que signifie le sigle SIDA ?
- SIDA : Syndrome d'Immuno - Déficience Acquisée.
 - Relève dans le texte du chant, les voies de transmission du VIH/SIDA.
- Les voies de transmission du VIH/sida sont : les rapports sexuels non protégés, lors d'une transfusion sanguine non contrôlée, de la mère à l'enfant par le fœtus ou le lait maternel, les blessures par des objets piquants ou coupants souillés.
 - Quels comportements doit-on adopter pour éviter le VIH/SIDA ?
- Pour éviter le VIH/SIDA : il faut éviter les rapports sexuels non protégés ou mieux s'abstenir, s'assurer que le sang est sain avant toute transfusion, ne pas utiliser des objets tranchants ou piquants rouillés, faire un test de dépistage avant et pendant la grossesse.
 - Quel est l'intérêt de ce chant ?
- Le chant exhorte à s'abstenir de rapports sexuels pour se mettre à l'abri de la pandémie du VIH/SIDA en vue de garantir son avenir.

3. Exercice d'application

3.1 Cite quelques voies de transmission au VIH/SIDA.

Quelques voies de transmission du VIH/sida : les rapports sexuels non protégés, lors d'une transfusion sanguine, de la mère à l'enfant par le fœtus ou le lait maternel, les blessures par des objets piquants ou coupants souillés.

4.1 Quels sont les comportements à adopter pour éviter le VIH/SIDA ?

Pour éviter le VIH/SIDA : il faut éviter les rapports sexuels non protégés ou mieux s'abstenir, s'assurer que le sang est sain avant toute transfusion, ne pas utiliser des objets tranchants ou piquants souillés, faire son test de dépistage avant et pendant la grossesse.

RÉSUMÉ

Le VIH/ SIDA, le Virus de l'Immunodéficience Humaine se transmet à l'Homme par trois (3) voies : par le sang, les relations sexuelles et de la mère à l'enfant. Le VIH provoque le SIDA (Syndrome Immuno Déficience Acquisée). Il faut prendre soin de soi en évitant de manipuler les objets souillés, les rapports sexuels non protégés ou s'abstenir ; il faut également faire son tests de dépistage pour connaître son statut sérologique pour éviter les contaminations.

III. SITUATION D'ÉVALUATION

La Direction de la Mutuelle des œuvres Sociales et Sanitaires (DMOSS) organise une conférence sur le thème « les modes de transmission du VIH/SIDA » afin d'éradiquer cette pandémie en milieu scolaire. Pour une meilleure sensibilisation, ta chorale est invitée à exécuter la partition ci-dessous :

LE SIDA

Texte CND éducation musicale du primaire
Musique: Wei Ambroise

Le V - I - H pro - vo-que le SI-DA on at-tra-pe le SI-DA par le sang
sa-lu-er man-ger a - vec un si-dé-en ne don-ne pas le SI-DA le SI-DA

Pour une prestation efficace, tu décides de commenter le chant.

1. Relève le mode de transmission de la maladie dont il est question dans le chant.
2. Enumère à partir du texte, deux comportements qui ne transmettent pas le VIH/SIDA.
3. Propose un slogan pour éviter la maladie évoquée dans le texte.

IV. EXERCICES DE CONSOLIDATION ET D'APPROFONDISSEMENT

1- Exercices d'application

1.1. Relie chaque comportement à sa conséquence.

-Le rapport sexuel non protégé

Transmet le VIH/SIDA

-La salutation

-La transfusion sanguine non contrôlée

Ne transmet pas le VIH/SIDA

-L'allaitement maternel d'une mère infectée

-Le partage de repas.

1.2. Donne la signification du sigle VIH/SIDA

1.3. Cite deux attitudes à adopter pour éviter le VIH/SIDA

2. Situations d'évaluation

1.1 Situation 1

Lors de la journée du citoyen organisé par la mairie de Cocody, ton ami Jean, soliste de la chorale de ton lycée exécute un chant intitulé le SIDA. Touché par le texte, le président des jeunes de ton quartier, te sollicite pour préparer un exposé sur les modes de transmission de cette maladie. Pour réussir ce projet, tu te sers de cette partition.

LE SIDA

Texte et Musique :
ATTA H. ROSALIE

Le SI-DA le SI-DA le SI-DA le SI-DA cau
sé par le V I H trans - mis par voie se - xuel - le par voie san - gui - ne
de la mère à l'en - fant Pru - dence Pru - dence Pru -
dence pour u - ne gé - né - ra - tion sans le V I H
H Pru - ra - tion sans le V I H H

1-Identifie la tonalité du chant.

2- Cite trois modes de transmissions de la maladie évoquée dans la situation.

3-Commente le texte de cette mélodie en cinq lignes.

Situation2

La direction de la mutualité des ouvrés sociales et sanitaire (DMOSS), organise une conférence sur le thème les modes de transmissions du VIH/SIDA afin d'éradiquer cette pandémie en milieu scolaire. Pour une meilleure sensibilisation, la chorale de ton établissement est invitée en vue d'exécuter la partition ci-dessous :

Musique: Wei Ambroise

Le V - I - H pro - vo-que le SI-DA on at-tra-pe le SI-DA par le sang
sa-lu-er man-ger a - vec un si-dé-en ne don-ne pas le SI-DA le SI-DA

- Cite deux autres modes de transmissions du VIH/SIDA.
- Nomme les notes contenues dans la dernière mesure.
- Propose un slogan pour lutter contre la transmission du VIH/SIDA.

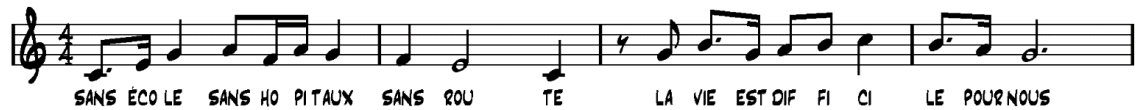
3. Situation d'évaluation complexe:

La Direction Générale des Impôts (DGI) de ta commune profite de la journée dédiée aux malades du VIH/SIDA pour sensibiliser la population sur l'importance de l'impôt. Touché par l'exposé du représentant de cette structure, le chef de ton village te recommande, en tant que meilleur élève en Éducation Musicale de ton école, de préparer un exposé pour amener les habitants de ton village à comprendre la relation impôt-santé. Pour réussir cet exposé tu te

sers de la partition ci-dessous.

PAYEZ L'IMPOT (IMPORTANCE DE L'IMPOT)

PAROLES ET MUSIQUE: OULAI MAMADOU



SANS ÉCOLE SANS HO PITAUX SANS ROU TE LA VIE EST DIF FI CI LE POURNOUS

5



PA YEZ L'IM POT CHERS PARENTS POUR QUE L'E TAT CONS TRUI SE SANS IM POT

9



PAS DE ROUTE PAS D'ÉCO - LE SANS IM POT PAS DE ROUTE PAS D'ÉCO - LE

1. Identifie les thèmes évoqués dans la situation.
2. Précise la tonalité de la chanson.
3. Dédus la relation impôt VIH/SIDA à partir du texte du chant.

CÔTE D'IVOIRE – ÉCOLE NUMÉRIQUE



LEÇON N° 11

TITRE DE LA LEÇON : LA MUSIQUE DE LA RENAISSANCE EN EUROPE

I.SITUATION D'APPRENTISSAGE

Dans le cadre de ses journées portes ouvertes, l'Institut Français d'Abidjan invite les élèves du niveau 2nde de votre établissement à une projection de film documentaire sur la musique de la Renaissance en Europe suivie d'un débat.

Pour mieux participer au débat, les élèves de votre classe décident d'identifier et de commenter la musique de cette époque à partir d'écoutes d'extraits musicaux

II.CONTENU

- **Écoute et exploitation des extraits musicaux**

Extrait musical 1 : Chanson polyphonique : Clément JANEQUIN, « *le chant des oiseaux* ».

Synthèse : le chant des oiseaux de Clément JANEQUIN est une chanson exécutée par un chœur à quatre voix, composé de femmes et d'hommes en a cappella (sans accompagnement). Les quatre voix du chœur se font entendre successivement sur les motifs mélodiques. Par endroit, le chœur répond à un soliste dans une forme d'appel et réponse « *forme responsoriale* » sur un tempo vif.

Extrait musical 2 : Madrigal : Claudio de MONTEVERDI, « *Batto qui pianse ergasto* »

Synthèse : L'œuvre « *Batto qui pianse ergasto* » est un madrigal écrit pour un chœur à cinq voix et solistes accompagnés par un orchestre d'instruments à cordes et à vent : le clavecin, le luth et l'orgue. Elle est exécutée dans un tempo lent et expressif qui lui donne un caractère descriptif. L'accent est mis sur la musique au détriment des paroles. L'œuvre du compositeur italien Claudio de MONTEVERDI est une composition polyphonique profane de l'époque de la renaissance en Europe.

RÉSUMÉ :

La Renaissance est une période qui s'étend du XV au XVII^e siècle. A cette époque, toutes les formes musicales sont devenues polyphoniques.

A côté de cette musique polyphonique, on assiste à l'avènement d'une musique vocale accompagnée.

Quelques compositeurs de l'époque:

- Clément JANEQUIN (1480-1560).
- Claudio de MONTEVERDI (1567–1643).

III.SITUATION D'ÉVALUATION

Dans le cadre du concours « Génies en herbe », les encadreurs de ton établissement te remettent un CD portant l'inscription « musique de la renaissance ».

En écoutant ce support audio, tu découvres une musique vocale accompagnée.

Désigné responsable du groupe, tu as la charge d'aider les autres à mieux se préparer.

- Relève les caractéristiques de la musique de l'époque évoquée dans le texte.
- Compare les musiques du moyen- âge et de la renaissance

IV.EXERCICES DE CONSOLIDATION

- Situe la période de la Renaissance.
- Cite deux (2) genres musicaux de la Renaissance.

Situations d'évaluation

Situation 1

Au cours de tes vacances en France, ton père t'inscrit à un festival de musique dénommé les musiques d'ici et d'ailleurs. Pendant l'atelier sur les musiques du XVe au XVIIe tu découvres la musique de cette époque.

A ton retour au pays pour s'assurer de ta participation effective à ce festival, ton père te demande de lui faire un compte rendu.

1-Nomme la période musicale qui s'étend du XVe au XVIIe siècle.

2-Cite une caractéristique musicale de cette époque.

3-Compare le madrigal au chant a capella.

Situation 2

Faisant parti des meilleurs élèves de ton établissement l'ambassade d'Italie t'invite à leur fête nationale. Au cours du dîner gala, un concert sur les œuvres de Claudio Monteverdi compositeur italien de la renaissance est donné. De retour à la maison tes frères te demandent de leur expliquer les œuvres écoutées.

1-Situe la période de la renaissance en Europe.

- Cite trois instruments utilisés dans cette musique.
- 3- Explique en cinq lignes les musiques de cette époque.

CÔTE D'IVOIRE – ÉCOLE NUMÉRIQUE



LEÇON N° 12

TITRE DE LA LEÇON : LA NOTION DE POINT

I SITUATION D APPRENTISSAGE

Dans le souci d'émerveiller l'administration du lycée Simone Ehivet Gbagbo de Niangon Loko, les élèves de la 2nde A1 ont décidé de jouer l'Hymne National à la flûte. Mais ils rencontrent un obstacle dans l'exécution du rythme à cause du point devant les notes. Pour y remédier, ils se réunissent pour écrire, lire et chanter les notes pointées avec l'aide de leur professeur d'Education Musicale.

II. CONTENU

1 Exercices rythmiques

2. Théorie musicale

Définition

le point de prolongation est un signe musical placé après une figure de note ou de silence. Il prolonge la durée de cette figure de moitié.

le point d'orgue se place au dessus de la figure de note ou de silence.

3. Exercice d'application

Ecris les formules rythmiques A et B ci-dessous indiquées

- Noire pointée croche-soupir-blanche pointée
- Blanche pointée-demi-pause pointée

Résumé

le point de prolongation est un signe musical placé après une figure de note ou de silence permettant de prolonger la durée de cette figure de moitié. Il existe le point ordinaire, simplement appelé point et le point d'orgue.

Le point d'orgue est un signe en forme de point surmonté d'un demi cercle, dont la fonction est de prolonger la durée de la figure de note ou de silence sur laquelle il est placé, ceci au gré de

CÔTE D'IVOIRE – ÉCOLE NUMÉRIQUE



LEÇON N° 13

THEME : Etude des tonalités majeures, des intervalles simples et des formules rythmiques

TITRE DE LA LEÇON : LES MESURES SIMPLES.

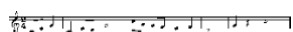
I. SITUATION D'APPRENTISSAGE :

Dans le cadre du festival des chorales scolaires, la promotion seconde est désignée pour représenter l'établissement. Pour cette édition, tous les chants doivent être écrits dans une mesure simple. Afin de permettre à leur Maître de chœur de maîtriser la direction du chant, les élèves s'engagent à chanter et à jouer des mélodies écrites dans les mesures simples.

II. CONTENU

- **Lecture de notes**

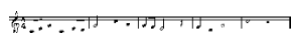
- La mesure à deux temps



- La mesure à trois temps



- La mesure à quatre temps



- **Lecture chantée**



3. Schémas des différentes battues

2	3	4
1	1	1
		2
	2	3

Mesure à 2 temps

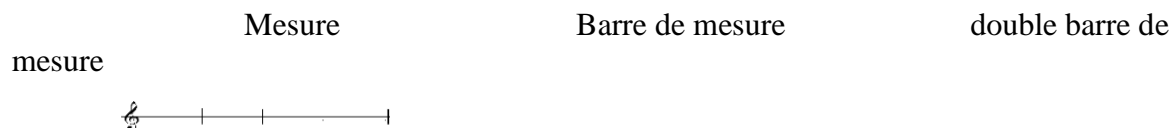
Mesure à trois temps

Mesure à quatre temps

4. Chiffres indicateurs mesures simples

- Mesure à 2 temps : $\frac{2}{4}$ se lit deux-quatre
- Mesure à 3 temps : $\frac{3}{4}$ se lit trois-quatre
- Mesure à 4 temps : $\frac{4}{4}$ se lit quatre-quatre

5. Mesures et barres de mesures



- **Théorie musicale**

6. Théorie

La mesure est la division d'un morceau de musique en parties égales. C'est l'espace compris entre deux traits verticaux sur la portée. Elle contient des figures de notes et/ou des figures de silences.

-Les traits verticaux, perpendiculaires à la portée sont les barres de mesures.

-La double barre de mesure marque la fin d'un morceau de musique.

-Les mesures sont indiquées par deux chiffres sous forme de fraction. Ces chiffres se placent au début de la portée après la clé de sol. On les appelle les chiffres indicateurs de mesures. Les mesures simples sont : la mesure à deux temps ($\frac{2}{4}$), la mesure à trois temps ($\frac{3}{4}$) et la mesure à quatre temps ($\frac{4}{4}$).

7. Exercice d'application

Définis la mesure

La mesure est la division d'un morceau de musique en plusieurs parties égales

Résumé

La mesure est la division d'un morceau de musique en plusieurs parties égales à l'aide de barres. La double barre indique la fin du morceau.

Il existe trois mesures simples qui sont la mesure à deux temps, la mesure à trois temps et la mesure à quatre temps.

III.SITUATION D'EVALUATION

Candidat au concours d'entrée au CRAMA (Centre Régional des Arts et Métiers d'Abengourou), voici les éléments musicaux d'un exercice qui t'a été proposé.

Mesure à 3 temps, Do grave-Ré-grave-Mi (triolet de croches), Do grave (Blanche), Fa-Mi (deux croches), Ré grave (noire), Do grave (noire), Mi- Sol (deux croches), Do aigu (noire), Do aigu-Si (deux croches), La (noire), Sol-Fa (deux croche), Mi (noire), Ré grave (noire), Do grave (blanche), Soupir Do aigu (blanche).

Pour te préparer à cette échéance, tu t'appuies sur tes connaissances en solfège.

- Indique le chiffrage de la mélodie.
- Précise le nombre de mesures que comporte la mélodie.
- Ecris entièrement la mélodie sur portée (s).
- Joue la mélodie à la flûte.

IV. EXERCICES DE CONSOLIDATION ET D'APPRENTISSAGE

1. Exercices d'application

1.1. Indique le nombre de mesures que comporte la mélodie te les mesures simples

-Les mesures simples sont : la mesure à deux temps (2/4), la mesure à trois temps (3/4) et la mesure à quatre temps (4/4).

1.2. Propose un chiffrage à cette mélodie



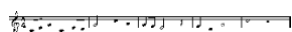
1.3. Lis l'exercice ci-dessous en battant la mesure



2.Situations d'Evaluation

2-1 Situation 1

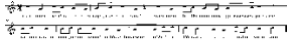
A l'occasion du traditionnel salut aux couleurs dans ton établissement ton professeur te propose de diriger l'exécution de l'Hymne National. Heureux d'avoir été choisi tu t'exerces avec la mélodie que voici :



- Identifie la mesure de la mélodie
- Détermine le nombre de temps dans la mesure trois(3)
- Ecris un exercice de trois mesures à quatre temps

2-2 Situation 2

Pour intégrer le groupe musical de son établissement ton petit frère doit exécuter une chanson. Convaincu de tes compétences musicales , il te demande de l'aider à s'exercer. Pour ce faire tu t'appuies sur la partition ci-dessous.



- 1-Identifie la mesure de cette chanson.
- 2- Lis la partition en battant la mesure.
- 3-Chante la mélodie en battant la mesure