

3^{ième}



Cahier de Musique

2025-2026

BY TEHUA

Fomesoutra.com



**THEME : ETUDE DES TONALITES MINEURES, DES FIGURES DE SILENCE ET
DES FORMULES RYTHMIQUES**

TITRE DE LA LEÇON N°1 : La tonalité de La mineur

I. SITUATION D'APPRENTISSAGE

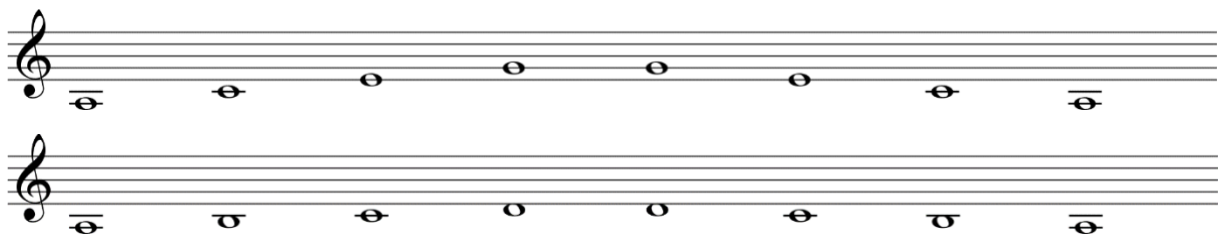
Pour récompenser les meilleurs élèves de votre établissement à la fin du premier trimestre, le Proviseur a prévu une animation artistique dans le programme de l'évènement.

Votre classe est retenue pour présenter des mélodies en La mineur dans des mesures simples.

Pour réussir votre tâche, toute la classe décide d'identifier la gamme de La mineur, relever les caractéristiques de cette gamme et de chanter des airs dans cette tonalité.

II. CONTENU DE LA LEÇON

1. Exercices d'intonation



1^{er} tetracorde



2^e tetracorde



Gamme ascendante



Gamme descendant

2. Théorie musicale

Définition de la gamme et de la tonalité

La gamme est la succession ascendante ou descendante de huit notes conjointes dont la huitième note est la répétition de la première

La gamme de La mineur commence par La et se termine par La.

La tonalité est l'utilisation des différentes notes de la gamme pour écrire une mélodie

Les notes d'une gamme sont aussi appelées des degrés. Elles sont représentées par des chiffres romains.

Ce sont dans l'ordre : **I** : la tonique, **II** : la sus-tonique, **III** : la médiane, **IV** : la sous-dominante, **V** : la dominante, **VI** : la sus-dominante, **VII** : la sensible et **VIII** : l'octave ou la tonique.

La structure de la gamme mineure

Une gamme mineure (harmonique) découle toujours d'une gamme majeure. Par conséquent les deux gammes ont la même armure. Cependant dans la gamme mineure, il y a une altération dite accidentelle qui en général est la sensible de cette gamme.

La gamme mineure de La découle de la gamme de Do majeur, elles ont la même armure (aucune altération à l'armure après la clé de Sol). Le dièse affecté à la note sol est une altération accidentelle. Sol dièse est la sensible de La mineur.

- La structure de La mineur

I II III IV V VI VII VIII ou I

1 Ton 1/2 ton 1 Ton 1 Ton 1/2 ton 1T+1/2 Ton 1/2 ton

3. Exercice d'application

- Nomme la sensible de la gamme de La min
- Ecris sur une portée la gamme ascendante de La min

4. Lecture chantée et pratique instrumentale



THEME : ETUDE DE CHANSONS

TITRE DE LA LEÇON N°2 : Les mines anti personnels (DIH)

I. SITUATION D'APPRENTISSAGE :

Pour sensibiliser les élèves sur les méfaits de l'usage des armes non conventionnelles, l'ONG « la paix pour tous » organise en partenariat avec le Ministère de l'Education Nationale et de l'alphabétisation, un concours inter-niveau de chant choral dans les établissements scolaires. Les élèves de 3ème, motivés par le responsable du club musique, désirent remporter le trophée. Alors, votre classe, pour contribuer à la victoire du niveau 3^{ème}, décide d'exécuter un chant et d'argumenter pour la lutte contre l'utilisation des mines anti personnels.

II. CONTENU DE LA LEÇON

1. Apprentissage

Plus jamais ça

collectif

collectif

plus ja mais ça plus ja mais ça, plus ja mais ça dans mon pa-ys bru-ler tu-er,

5

Fl. vio - ler mines an - ti - per - son - nelles di - sons non non

8

Fl. mines an - ti - per - son - nelles di - sons non

2. Exploitation

2.1 Exploitation Musicale :

Le chant intitulé « plus jamais ça » est écrit dans la tonalité de Do majeur dans une mesure à quatre temps. Il est exécuté dans un mouvement vif et dans un caractère gai. La partition contient des noires des deux croches et des blanches. - La mélodie commence par la note Do et finit par la même note. Il n'y a aucune altération à l'armure.

2.2 Exploitation littéraire

Le thème évoqué parle des mines anti personnels.

Une mine anti-personnel est une charge explosive enfouie dans le sol, qui explose au contact humain.

Les mines anti personnels sont des armes non conventionnelles qui peuvent entraîner des blessures, des mutilations, des séquelles à vie et la mort. C'est la raison pour laquelle la communauté internationale a adopté en 1997 la convention sur l'interdiction des mines anti personnelles.

Le chant intitulé « plus jamais ça » est une insistance, un appel pour lutter contre l'utilisation des mines anti personnels en période de conflits.

3. Exercice d'application

a. définis une mine anti personnel

b. relève les figures de notes sur lesquelles repose l'expression « plus jamais ça » de la première mesure

RESUME

Nous avons exécuté une chanson à quatre temps dans la tonalité de DO Majeur. Le thème évoqué parle des mines anti personnels. Une mine anti personnel est une arme explosive enfouie dans le sol, qui explose au contact humain. Les mines anti personnelles sont des armes non conventionnelles qui peuvent entraîner des blessures, des mutilations, des séquelles à vie et la mort. C'est la raison pour laquelle la communauté internationale a adopté en 1997 la convention sur l'interdiction des mines anti personnels qui bannit l'emploi, la production, le stockage et le transfert de ces armes. Quelques organismes internationaux qui luttent contre l'usage des mines anti personnels sont l'ONU, l'OTAN, le CICR, et le HCR. Le chant intitulé « plus jamais ça » est une insistance, un appel pour lutter contre l'utilisation des mines anti personnels en période de conflits. Cette chanson est une insistance, un appel pour lutter contre l'utilisation des mines anti personnels en période de conflits.

III-SITUATION D'EVALUATION

Dans le cadre de la lutte contre l'utilisation des mines anti personnels, le Haut-Commissariat aux Réfugiés et le Comité International de la croix rouge (CICR) ont été invités à la fête de fin d'année de ton établissement.

Pour accueillir les officiels, tu es sollicité (e) pour interpréter la chanson ci-dessous :

Plus jamais ça

collectif

collectif

plus ja mais ça plus ja mais ça, plus ja mais ça dans mon pa-ys bru-ler tu-er,
5
Fl. vio-ler mines an - ti - per - son - nelles di - sons non non
8
Fl. mines an - ti - per - son - nelles di - sons non

1. Relève la tonalité de cette chanson
2. Argumente en quelques lignes en faveur de l'interdiction des mines anti personnels.

IV-EXERCICES DE CONSOLIDATION ET D'APPROFONDISSEMENT

1- Exercices d'application

Exercice 1 : a. définis les mines anti personnels

b. relève les conséquences des mines anti personnels

Exercice 2 : a-indique la date d'adoption de la convention sur les mines anti personnels

b-Explique le contenu de cette convention

Exercice 3 : Montre en quoi le thème évoqué dans la chanson « plus jamais ça » te sensibilise.

2- Exercices de consolidation

Situation 1 : Ton établissement a été choisi pour le lancement de la campagne de sensibilisation sur la lutte contre l'utilisation des mines anti personnels organisé par le Comité International de la croix rouge (CICR). Le club de musique auquel tu appartiens a été sollicité pour exécuter la chanson apprise en classe « plus jamais ça ».

Tu es désigné (e) pour la commenter avant votre prestation.

1-Chante entièrement la chanson

2-Propose un slogan contre l'utilisation des mines anti personnelles

Situation 2 :

Une conférence sur le thème « tous contre l'utilisation des mines anti personnels » sera animée par le représentant du comité international de la croix rouge dans votre établissement. Pour l'accueil des invités, la partition ci-dessous a été retenue.

Paroles et Musique: UP Adjamé2

Di-sons non aux ar-mes. Di-sons non aux mines an-ti per-son-nel - les.

Elles dé-trui-sent des vies. Elles cau-sent des vic - ti - mes in-no-cen - tes.

Fin

En tant que meilleur élève du niveau 3^{ème}, tu as été choisi (e) par l'administration pour interpréter la chanson aux autorités présentes. Avant ta prestation, tu te prépares.

- 1-Nomme les signes musicaux de la deuxième et de la neuvième mesure la partition.
- 2-Relève dans le texte l'expression qui marque le cri de cœur de l'auteur.
- 3- a) Détermine la tonalité de la mélodie.
b) Justifie la tonalité de cette mélodie.

V-DOCUMENTS



**THEME : MUSIQUE SACREE, MUSIQUE INITIATIQUE ET LA PRESERVATION
DES VALEURS TRADITIONNELLES**

**TITRE DE LA LEÇON N°3 : la musique des masques Wè, Dan et Gouro et la préservation
des valeurs traditionnelles**

I. SITUATION D'APPRENTISSAGE

Invités au festival de masques organisé par la mairie, les élèves de la classe de 3ème ont été Impressionnés par les pas et gestes des danseurs-masques. Ils décident d'identifier la musique des masques et d'en commenter des extraits à partir d'écoutes d'extraits musicaux.

II. CONTENU DE LA LEÇON

1- Ecoute et exploitation des extraits musicaux

1-1 Extrait N°1 : Musique de masque de femmes Guéré : « Nyénongbahé gla ».

Synthèse : Nous avons écouté une musique traditionnelle de forme vocale accompagnée par un orchestre composé principalement de tambours, de cloches métalliques, de hochets sonnailles. Le chant exécuté en langue Guéré et est caractérisé par l'utilisation de l'échelle pentatonique (échelle constituée de 5 sons différents). La technique vocale utilisée est l'appel et réponse, un dialogue entre la soliste et le chœur. Cette musique accompagne la sortie du masque des femmes appelé Nyénongbahé gla pendant les funérailles, les rites et les cérémonies de réjouissance. Elle a pour rôle de conjurer les mauvais sorts etc... C'est une musique sacrée réservée aux femmes WE.

1-2 Extrait N°2: Musique du masque Gouro : « Zaouli de manfla »

Synthèse : Nous avons écouté une musique traditionnelle de forme vocale accompagnée par un orchestre composé principalement de tambours (petits, moyens, grands) de flûtes traditionnelles et de tambours de bois, de grelots. Le chant est exécuté en langue Gouro. Cette musique accompagne la sortie du masque Djela-Lou pendant les cérémonies de réjouissance, les rites d'adorations et funéraires. C'est une musique sacrée pratiquée par le peuple Gouro situé au centre - ouest de la Cote d'Ivoire.

1-3 Extrait N°3 : Musique du masque échassier : « Danse de masque échassier maouka »

Synthèse : Nous avons écouté une musique traditionnelle de forme vocale accompagnée par un orchestre composé de tambours, de claves, de hochets sonnailles. L'échelle musicale utilisée est l'échelle pentatonique (échelle constituée de 5 sons différents). Le chant est exécuté en langue Yacouba. La technique vocale utilisée est l'appel et réponse. Cette musique accompagne la sortie du masque Guéhé Gblin ou masque échassier pendant les cérémonies de

réjouissance et les rites funéraires C'est une musique sacrée pratiquée par le peuple Yacouba situé à l'ouest de la Cote d'Ivoire.

Informations complémentaires

Le mot masque désigne aussi bien l'objet que la personne qui le porte à l'occasion de ces cérémonies. Il y a un danseur, un costume et un esprit qui l'habite. Il est un être sacré. Dans la société traditionnelle, le masque est médiateur entre Dieu, les ancêtres et les hommes. Parmi quelques-unes de ses tâches, il :

- Intervient dans les décisions politiques ;
- Règle les disputes entre les familles.
- Assure la transmission du savoir;
- etc..

2- Exercices d'application

a) Réponds par VRAI ou FAUX

Le masque Djéla lou zaouli est un masque du peuple Wè	
Les masques protègent les villageois des esprits maléfiques au plan religieux.	
Le Guéhé Gblin est originaire du Sud-ouest de la Cote d'Ivoire.	

b) Nomme deux familles d'instruments utilisés dans la musique de masques.

Résumé

Nous avons écouté et exploité des extraits de musique de masque Wè, Dan et Gouro. Ces musiques sont des musiques sacrées (Musique vouée à une divinité ou qui est destinée à des rituels) et elles sont généralement vocales et accompagnées d'instruments traditionnels. Elles sont produites pour accompagner des masques tels que : Nyénongbahé gla : masque de femmes du peuple Wè : Djéla Lou Zaouli masque au visage féminin du peuple Gouro ; Guéhé gblin, masque échassier du peuple Dan. Les masques jouent plusieurs rôles dans les sociétés traditionnelles :

- Au plan Politique : Ils interviennent dans le règlement des conflits et des litiges ; ils veillent à la cohésion sociale.
- Au plan Religieux : Ils sont présents dans les rites d'adorations et d'initiation et protègent les villageois des esprits maléfiques.
- Au plan Ludique : Ils interviennent parfois dans certains jeux et dans les fêtes de réjouissances. La musique de masques est accessible aux seuls initiés.

III- SITUATION D'EVALUATION

Lors d'un festival de musique organisé dans ta région, tu es mandaté (e) par le club des Arts de ton établissement pour faire un reportage. Sur place, tu as constaté que les danseurs étaient masqués et portaient des habits très particuliers en fibre végétal.

Ils esquissaient des pas de danses au son d'orchestres traditionnels composés de percussions qui accompagnaient des voix mixtes d'hommes et de femmes.

Revenu (e) de la fête, tu rédiges ton rapport attendu par le responsable du club.

1. Identifie le type de musique pratiquée par les danseurs.
2. Décrits un instrument utilisé par les danseurs.
3. Relève quelques fonctions sociales de la musique pratiquée par les danseurs décrits dans le texte

IV. EXERCICES DE CONSOLIDATION ET D'APPROFONDISSEMENT

1- Exercice d'application

Exercice 1

Réponds par VRAI ou FAUX

La musique qui accompagne le masque djela lou zaouli est produite seulement par des flûtes	
Guéhé gblin, masque échassier du peuple Dan	
:Nyénongbahé gla : masque de femmes du peuple gourou	

Exercice 2

Compare la musique de masque Gourou et Wê

Exercice 3

Commente l'extrait: Danse du masque « Echassier maouka ».

2- Exercices de consolidation

Situation 1

Ton camarade de quartier a visité le musée et de civilisation d'Abidjan sur les masques. De retour à la maison, il souhaite compléter ses connaissances sur la musique de masque des peuples Wê, Dan et Gourou et demande ton aide. Heureux de partager ton expérience, tu lui proposes de l'informer à partir de l'écoute des extraits musicaux étudiés en classe.

1. Identifie les caractéristiques de la musique de masque des peuples cités dans le texte
2. Relève la fonction sociale du masque pour les peuples WE, Dan et Gourou

Situation 2

Un festival des masques Wê, Dan et Gourou a été organisé par le district d'Abidjan. Pour le compte du journal de l'école, tu as été désigné par le rédacteur en chef pour écrire un article

sur la musique Wê, Dan et Gourou. A cet effet, les masques Nyénongbahé gla, Djéla Lou Zaouli, Guéhé gblin, ont retenus ton attention.

De retour, à l'école tu rends- compte au rédacteur en chef de votre journal.

1. Identifie les peuples qui utilisent les masques cités dans le texte.
2. Cites deux instruments de musique utilisés dans la musique de chaque masque.

V- DOCUMENT



**THEME : ETUDE DES TONALITES MINEURES, DES FIGURES DE SILENCE ET
DES FORMULES RYTHMIQUES**

TITRE DE LA LEÇON N °4: Le demi-soupir-croche

I- SITUATION D'APPRENTISSAGE

Pour sensibiliser les élèves à la préservation de leur environnement, un concours du plus bel hymne dédié à la nature est initié par l'administration de votre établissement à l'endroit des élèves de 3^e.le jury exige que la mélodie contienne en plus des autres figures de notes le demi soupir croche pour remporter le premier prix de ce concours les élèves de votre classe se proposent d'identifier le demi soupir croche, d'écrire et d'exécuter un air contenant le demi soupir croche.

II- CONTENU DE LA LEÇON:

1- Exercices rythmiques

a-

b-

c-

d-

2- Théorie musicale

Le demi-soupir croche est une formule rythmique composée :
- d'un demi-soupir qui est une figure de silence qui dure demi -temps
- d'une croche qui est une figure de note qui dure demi -temps
Le demi soupir croche dure un temps.

Ecris sur un axe de 4 pulsations les figures de notes et de silences suivantes : noire ; demi-soupir croche ; soupir ; demi-soupir croche.

Exercice 2

Sur la mélodie ci-dessous entoure toutes les demi-soupirs croches.

Identifie sur la partition ci-dessous, la formule rythmique suivante : le demi-soupir croche, le triolet de croche.



Exercice 3

Complète le texte ci-dessous avec les mots et expressions ci-après. 1 temps, croche, formule rythmique, ½ temps, demi -soupir, figure de silence.

Le demi soupir est une.....composée de et de.....

Le demi-soupir est une.....qui dure.....temps.

EXERCICE DE CONSOLIDATION

Situation 1

Afin de préparer l'oral de solfège, ton professeur d'éducation musicale remet à la classe les exercices rythmiques que voici :



Pour avoir la meilleure note et améliorer ta moyenne d'éducation musicale, tu prépares ton devoir :

- 1- Entoure dans chaque exercice le demi-soupir croche
- 2- Lis ces exercices

Situation 2



THEME : ETUDE DE CHANSONS

TITRE DE LA LEÇON N°5 : Rôle et importance de l'impôt

I- SITUATION D'APPRENTISSAGE

Pour lancer sa campagne de sensibilisation, la Direction Départementale des impôts organise un concours inter école de chant choral qui a pour thème « Rôle et importance de l'impôt ». Les élèves de 3^{ème} de votre établissement motivé par le proviseur, désirent remporter le trophée. A cet effet, votre classe, pour participer à la victoire du niveau 3^{ème}, décide d'exécuter un chant et d'argumenter en faveur du rôle et importance de l'impôt.

II – CONTENU DE LA LEÇON

1- apprentissage

Pour la construction

Miessan A.Pierre

Pa-yons nos im-pôts pour la cons-truc-tion de no-tre pa - ys la Côte d'I-voire

si nous vou-lons des é - cols bien bâ-ties si nous vou-lons des hô - pi - taux

2. **Exploitation**

2-1 Exploitation musicale :

La partition commence par la note Sol et se termine par la note Sol. Elle est écrite dans la tonalité de Sol majeur et contient des noires pointées- croche, deux croches, des noires et des blanches. La partition est écrite dans une mesure à quatre temps.

2-2 Exploitation littéraire

Le thème évoqué est le rôle et importance de l'impôt. Cette chanson est une exhortation au paiement de l'impôt. Principale ressource il contribue au développement du pays. Avec l'impôt l'Etat construit les écoles, les hôpitaux, les routes, paye les fonctionnaires...

3- **Exercice d'application**

- Chante entièrement la chanson exécutée par votre classe.
- détermine deux infrastructures réalisées par l'état grâce à l'impôt.

RESUME

Nous avons exécuté une chanson qui parle du rôle et l'importance de l'impôt. Elle est d'allure modérée et est constituée de noires pointées- croche, de deux croches, de noires et de blanches. Le chant est écrit dans la tonalité de sol majeur et dans une mesure à quatre temps. Il a pour thème rôle et importance de l'impôt. Principale ressource de l'Etat, l'impôt permet à l'Etat de payer les salaires des fonctionnaires, les bourses des élèves et étudiants ; de construire les infrastructures de développement comme des écoles, des hôpitaux, des ponts, des routes, etc....

III- SITUATION D'EVALUATION

Un festival des arts qui a pour un thème « rôle et importance de l'impôt » est initié par le club artistique de ton établissement. Ta classe qui désire participer et remporter le premier prix te choisit pour la représenter. Meilleure soliste de ta classe, tu te prépares avec la partition ci-dessous :

Pour la construction

Miessan A.Pierre

Pa-yons nos im-pôts pour la cons-truc-tion de no-tre pa - ys la Côte d'I-voire

si nous vou-lons des é - cols bien bâ-ties si nous vou-lons des hô - pi - taux

1. explique le thème de cette chanson.
2. Chante entièrement la chanson

IV- EXERCICES DE CONSOLIDATION ET D'APPROFONDISSEMENT

1. Exercice d'application

Exercice 1

1. Donne la tonalité de la chanson « pour la construction »
2. Réponds par VRAI ou FAUX

L'impôt est la principale ressource de l'État	
Avec l'impôt l'Etat paye les commerçants	
L'impôt est une somme d'argent que chaque citoyen paye à l'Etat selon ce qu'il gagne ou possède	

Exercice 2

1. Nomme et relève la valeur rythmique de la 3^{ème} figure de note de la 1^{ère} mesure de la chanson « pour la construction »
2. a- relève le chiffre indicateur de mesure de la chanson « pour la construction »

b- écris un slogan en faveur du rôle et de l'importance de l'impôt.

Exercice 3

1- Argumente en quelques lignes cette phrase « l'impôt est la principale ressource de l'Etat »

2- Exercices de consolidation d'approfondissement

Situation 1

Les membres du jury du concours interclasse ont retenu la chanson ci-après pour sensibiliser les élèves de 3^e sur le thème « rôle et importance de l'impôt » de ton établissement. En tant que meilleur élève du niveau 3^{ème}, tu désires y participer. Pour remporter le premier prix, tu t'exerces avec la partition ci-dessous

La complainte du contribuable

Texte: Oulaï Mamadou

Musique revision: Koua Bobou Denis

Im pots res-sources de l'é - tat sans l'im - pôt la vie se - ra
dif - fi - cile pour nous tous ci - to - yens pa-yons nos im - pôts

- 1- Identifie les signes musicaux sur lesquels repose l'expression « Sans impôt la vie sera difficile »
- 2- En t'appuyant sur le texte de la chanson, explique les expressions « impôt ressource de l'Etat » et « Sans impôt la vie sera difficile »

Situation 2

La Direction Régionale des Impôts de ta commune organise une conférence pour sensibiliser la population sur le civisme fiscal.

A l'ouverture de la cérémonie, tu es choisi(e) par ton établissement pour présenter la chanson

im - pôt, pa-yons l'im - pôt; Im - pôt, le pa-ys at tend. Im-pôt, im-pôt res-sources
de l'E-tat Im-pôt, im-pôt ap-porte les mo-yens Oh! Im-pôt.

En vue de réussir ta prestation, tu t'exerces à la présenter.

1-a- Identifie la tonalité de la chanson.

b- Justifie ta réponse

2. Relève le thème de la chanson.

3. Argumente en faveur de l'importance de l'impôt.

V/ DOCUMENTS



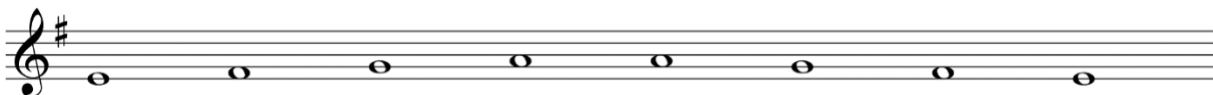
TITRE DE LA LEÇON N° 6: La tonalité de MI mineur

I- SITUATION D'APPRENTISSAGE

Pour préparer les journées portes ouvertes de votre établissement, l'administration invite les élèves de 3^e à produire des mélodies écrites dans la tonalité de Mi mineur. Afin de produire la plus belle mélodie, votre classe décide d'identifier les éléments constitutifs de cette tonalité de les décrire et de chanter des airs dans la tonalité de mi mineur

II- CONTENU

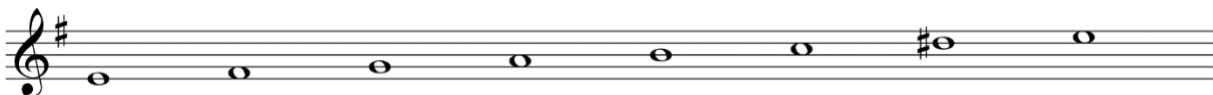
1. Exercices d'intonation



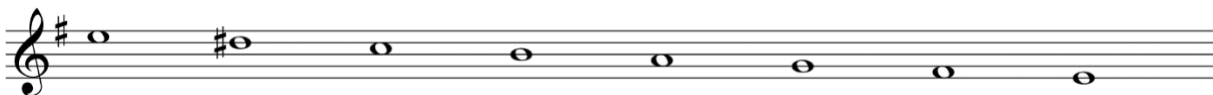
1^{er} tétracorde



2^e tétracorde



Gamme ascendante



Gamme descendante

2-Théorie musicale

- Caractéristiques de la gamme de Mi mineur

La gamme de Mi mineur découle de la gamme de sol majeur elles ont la même armure (un dièse après la clé de sol). Le dièse affecté à la note Ré est une altération accidentelle. Ré dièse est la sensible de Mi mineur.

- **La structure de la gamme de Mi mineur**



I II III IV V VI VII VIII ou I
1 Ton 1/2 ton 1Ton 1 Ton 1/2 ton 1T+1/2 Ton 1/2 ton

3-Exercice d'application

- a- Ecris sur une portée la gamme ascendante de Mi min
- b- Nomme les notes altérées dans la gamme de Mi min
- c- Relève les caractéristiques de la gamme de Mi mineur

4-Lecture chantée et pratique instrumentale



RESUME

La gamme de Mi mineur découle de la gamme de sol majeur elles ont la même armure (un dièse après la clé de sol). Le dièse affecté à la note Ré est une altération accidentelle. Ré dièse est la sensible de Mi mineur

III- SITUATION D'EVALUATION

Pour l'anniversaire de ta maman, voici la mélodie que ton grand frère te remet pour exécuter en son honneur.



Pour égayer tous les participants de la cérémonie tu t'entraînes :

- a) Fais une lecture rythmique de la partition.
- b) Chante la mélodie.
- C) Joue-la à la flûte.

IV- EXERCICES D'APPLICATION ET D'APPROFONDISSEMENT



1- a- Identifie la tonalité de cette mélodie.
b- Justifie ta réponse.

2- Construis sur une portée la gamme dont est issue cette tonalité.

3- Joue entièrement la mélodie à la flûte.

V/ DOCUMENTS



THEME :

**MUSIQUE SACREE, MUSIQUE INITIATIQUE ET LA PRESERVATION DES
VALEURS TRADITIONNELLES**

TITRE DE LA LEÇON N°7 : La musique des fêtes de générations (Fokwé, Low, Poro) et la préservation des valeurs traditionnelles

I- SITUATION D'APPRENTISSAGE

Des élèves de la classe de 3^{ème} invités à une fête à Dabou ont assisté à une prestation musicale. Selon le commentateur, il s'agit du LAW, une musique de fête de génération. Impressionnés par cette musique et pour rendre compte à leurs amis de classe, ils décident d'identifier la musique des fêtes de génération et de commenter des extraits musicaux de fêtes de génération à partir d'écoutes.

II- CONTENU DE LA LEÇON

1. Ecoute et exploitation des extraits musicaux

1-1 Extrait N°1 : « Musique du Fokwé, fête de génération chez les abouré »

Synthèse : Musique vocale accompagnée par un orchestre traditionnel composé de tambours parleurs (attouglan), tambours accompagnateurs et de hochets sonnailles. Le chant est exécuté en langue Abouré. Il est exécuté par des voix d'hommes évoluant en appels et réponses. Le Fokwe se pratique lors de la fête de générations, aux funérailles d'un membre de cette génération. Le peuple Abouré est localisé au Sud-est de la Côte d'Ivoire.

1-2 Extrait N°2: « Yay-Edj Adjoukrou »

Synthèse : Musique vocale accompagnée par un orchestre traditionnel constitué de tambours (petits, moyens, grands), de cloches, de hochets-sonnailles, de flûtes traditionnelles et de tambours de bois. Le chant est produit par des voix masculines qui dialoguent avec un chœur. Cette musique est pratiquée par les Adioukrou, peuple du Sud de la Côte d'Ivoire pendant les fêtes de génération. Elle a une fonction éducative et ludique (réjouissance). Elle se nomme « LOW ».

2-3 Extrait musical N°3: Musique senoufo (le Poro)

Synthèse : Musique vocale (solistes et chœur) accompagnées par un orchestre traditionnel composé de tambours de bois, de harpes luth (n'goni), de racleur métallique, de grelot et de hochet-sonnailles. Cette musique est pratiquée par les hommes chez les Sénoufo, peuple originaire du Nord de la Côte d'Ivoire. Elle a une fonction éducative. C'est le PORO

Informations complémentaires :

Le « Fokwé » (chez les Abouré, les Akyé, les Ebrié), « Le Low » (chez les Adioukrou), le « Poro » (chez les Sénoufo) sont des organisations sociales de formation et d'éducation des jeunes pour leur passage à l'âge adulte. Ce sont tous des rites au cours desquels la musique joue un rôle prépondérant. Elle encourage les jeunes initiés lors des épreuves, sert à les célébrer lors de leur sortie officielle ou les accompagne à leur dernière demeure.

1- Exercice d'application

- a) Définis le fokwé, et le poro.
- b) Montre l'importance du law chez les adjoukrou.

RESUME

Nous avons écouté des extraits de musique de fêtes de génération : Le Fokwé , le Low et le Poro. La musique de fête de génération est généralement vocale et accompagnée par un orchestre traditionnel composé de tambour parleur, tambour de bois, de hochet sonnailles de grelot de racleur métallique. C'est une musique qui se pratique lors des cérémonies d'initiation des jeunes pour leur passage à l'âge adulte. Cette musique a une fonction éducative, et quelques fois ludique.

III-SITUATION D'EVALUATION

Dans le cadre du jumelage d'établissements, tu as participé pour le compte de ton école à un voyage à Bingerville. Pendant l'événement, tu as observé des hommes qui ont porté des pagnes rouges, d'une coiffe en peau d'animal, cousue de cauris et de miroir, une ceinture épaisse et deux sabres. Ils esquissaient des pas de danse au son d'un orchestre composé principalement de tambours parleurs, de cloches, de hochets-sonnailles. De retour, dans ton école tu fais un compte rendu à tes amis de classe.

1. Identifie le genre musical pratiqué lors de cette cérémonie.
2. Cite deux autres peuples de Côte d'Ivoire qui pratiquent le même genre musical.
3. Commente en cinq lignes la musique pratiquée par le peuple issu de Bingerville.

IV- EXERCICES CONSOLIDATION ET D' APPROFONDISSEMENT

1- Exercices d'application

Exercice 1

- a) Cite deux caractéristiques de la musique du low
- b) Nomme trois instruments utilisés dans la musique de fête de génération
- c) Relève les fonctions de la musique des fêtes de génération pour les peuples qui la pratiquent.

Exercice 2

Complète le tableau ci-dessous.

Peuples	Nom de la fête de génération pratiquée	Les Instruments utilisés dans la musique
ABOURE		
	PORO	
	LOW	

Exercice 3

Commente l'extrait de la musique du Poro.

2- Exercices de consolidation

Situation1

Lors de la cérémonie de sortie d'une génération organisée à Korhogo, tu es choisi (e) par le club des Arts de ton établissement pour faire un reportage. Sur place, tu as constaté que les danseurs étaient masqués et portaient des habits très particuliers. Ils esquissaient des pas de danse au son d'orchestres traditionnels composés de percussions variés qui accompagnaient des voix.

Revenu (e) de la fête, tu rédige ton rapport.

1. Identifie la musique pratiquée par les danseurs pendant cette cérémonie.
2. Détermine :
 - a- les fonctions sociales de la musique pratiquée par les danseurs décrits dans le texte.
 - b- les caractéristiques de la musique pratiquée à cette occasion.

Situation 2



En vacance à Bonoua, tu assistes à une cérémonie d'adieu à un défunt membre d'un groupe d'hommes. L'orchestre qui a animé cette cérémonie est composé d'idiophones et de membranophone. Les chants exécutés ont particulièrement retenu ton attention. Tu décides alors d'approfondir tes connaissances sur cette auprès du responsable du groupe.

- 1- a) Identifie la musique en question dans le texte
 - b) Nomme le principal membranophone qui intervient dans l'orchestre.
- 2- Relève deux fonctions sociales de la musique décrite dans le texte

V-DOCUMENTS

Exercice 2

Complète le tableau ci-dessous :

Figure rythmique	Noms	Durée	Composantes
			
			

2- EXERCICE DE CONSOLIDATION

Situation 1

Pour la cérémonie de clôture OISSU dans ton établissement, ton professeur d'Education Musicale te choisit pour exécuter la mélodie ci-dessous :



De retour à la maison tu décides de l'interpréter afin de la maîtriser

- Identifie les mesures dans lesquelles tu retrouves les 4 doubles croches
- Chante l'air

Situation 2

Ton petit frère te dit n'avoir pas compris la leçon de solfège sur les 4 doubles croches et sollicite ton aide. A cet effet, tu décides de l'aider à partir de l'exercice de lecture chantée de son cours que voici :



- Lis l'exercice
- Chante- le

V- DOCUMENTS



THEME : ETUDE DE CHANSONS

TITRE DE LA LEÇON N°9: lutte contre les drogues et l'alcool dans la communauté

I- SITUATION D'APPRENTISSAGE

Une caravane de sensibilisation sur la lutte contre les drogues et l'alcool est initiée par la Direction de la Vie Scolaire (DVS). Pour l'ouverture de la cérémonie, les élèves de la 3^{ème} sont sollicités pour exécuter une chanson sur les stupéfiants.

Afin de réussir sa prestation, votre classe s'entraîne à exécuter une chanson intitulée «non non » et à argumenter sur les méfaits de la drogues et l'alcool dans la communauté .

II- CONTENU DE LA LEÇON

1- **Apprentissage**

Non à l'al-col Non à la dro-gue subs-tance nui-sible pour ma san - té
5
ca - dres de de - main ja-mais ces pro-duits dans ma vie sco - lai - re

2- **Exploitation du chant**

a. Exploitation musicale

La partition commence par la note Sol et se termine par la note Sol. Elle est écrite dans la tonalité de Sol majeur et contient de noires, deux croches, et des blanches. La partition est écrite dans une mesure à quatre temps.

b. Exploitation littéraire

Le thème évoqué est la lutte contre la drogue et l'alcool en milieu scolaire. Cette chanson sensibilise la communauté, à se détourner de l'usage des stupéfiants, de l'alcool.

La drogue est une substance toxique composée d'éléments chimiques ou biochimiques capable d'altérer une ou plusieurs facultés de l'homme. Elle peut modifier les fonctions physiologiques et psychiques avec des conséquences graves :

La folie, la dépression, les troubles du sommeil, échec scolaire, l'overdose, la mort

Citons quelques drogues : l'héroïne le cannabis, cocaïne, etc...

1. **Exercice d'application**

- a. Chante entièrement la chanson exécutée par votre classe.
- b. Détermine deux conséquences liées à la consommation de l'alcool et de la drogue.

RESUME

Nous avons exécuté une chanson dont le thème évoqué est la lutte contre la drogue et l'alcool en milieu scolaire. Elle est d'allure modérée et est constituée de noires, de deux croches, de blanches. Le chant est écrit dans la tonalité de sol majeur et dans une mesure à quatre temps. Cette chanson sensibilise la communauté, à se détourner de l'usage des stupéfiants, de l'alcool. La drogue est une substance toxique composée d'éléments chimiques ou biochimiques capable d'altérer certaines facultés. Elle peut modifier les fonctions physiologiques et psychiques de l'homme. Citons quelques drogues : l'héroïne le cannabis, cocaïne, etc...

III- SITUATION D'EVALUATION

Il y a quelques jours, tu as surpris ton ami (e) de classe en train de fumer une cigarette, assis (e) avec des jeunes du quartier (es) devant des bouteilles de bière. Choqué (e) par ce comportement, tu décides de les sensibiliser à partir d'une des chansons que tu as apprises en classe que voici :

Non à l'al-col Non à la dro-gue subs-tance nui-sible pour ma san-té
5
ca-dres de de-main ja-mais ces pro-duits dans ma vie sco-lai-re

1. Chante entièrement la chanson
2. Argumente en quelques lignes en faveur de non consommation des substances évoquées dans le texte.

IV- EXERCICES DE CONSOLIDATION ET D'APPROFONDISSEMENT

1- Exercices d'application

Exercice 1

- 1- Définis la drogue et l'alcool
- 2- Donne la tonalité de la partition « non non »

Exercice 2

- 1- Chante entièrement la chanson.
- 2- Explique le thème abordé dans la chanson « non non »

SITUATION 1

Au bal de fin d'année, ton camarade de classe te confie qu'il veut prendre un peu de drogue pour être à l'aise à la fête. Il te demande ton avis. Sur la base de la chanson « Non à l'alcool » apprise en classe :

- 1- Définis la drogue.
- 2- Relève les conséquences de son projet.
- 3- Argumente contre la consommation de la drogue en milieu scolaire

SITUATION 2

Choqués, après l'accident mortel d'un élève de ton établissement suite à la consommation de la drogue et de l'alcool, tu te proposes de faire une sensibilisation à travers la chanson dont voici la partition :

2. A - mi, sais - tu ce qu'est u - ne drogue? Oh que de gros ris - qu'es tu prends! Que de dan - ger tu en - cours en t'y li - vrant é - per - du - ment.

3. Per - te d'ap - pé - tit, a - mai - gris - se ment, trou - ble de mé moire, vio lence, a - gi - ta tion, ma - la - dies men - tales, voi - là ce qui t'at - tend, mon a - mi.

Tu te prépares à réussir ton pari :

1. Cite deux conséquences liées à la consommation de la drogue et de l'alcool évoquées dans le texte.
2. Argumente en quelques lignes pour sensibiliser tes camarades contre les méfaits de la drogue et de l'alcool.

SITUATION 3

Pour sensibiliser les élèves sur le civisme fiscal et les mines anti personnels, le Proviseur de ton établissement organise un concours de chant choral. Pour participer à ce concours, ta classe te propose de la représenter. A cet effet, voici les partitions imposées par le jury.

Partition complète

Partition complète

ATTENTION A LA GUERRE

FHO-BI Botti Cedric

5 La guer-re est dan-ge - reu - se elle dé - truit des vies é - vi - tons les armes sur - tout

les mi - nes an - ti per - son - nels Pour sau - ver des viès tu - ons la haine

L'IMPÔT

Comp: ESSY ANNA CHARLINE

Allegretto ♩ = 70

9 Pa-yons tous nos im-pôts con-tri-buons aux charges de la pa-trie l'im-pôt nous per-met
de mieux vivre des routes et des é-coles sont cons-truites pour de-ve-lop-pé no
17 oui
tre pa-ys pour un pa-ys é-mer-gent pa-yons
22 tous nos im-pôts pour de-ve-lop-pé no tre pa-ys

Afin de mériter la confiance de tes amis de classe tu t'exerces :

1. Identifie la tonalité de chacune des partitions.
2. a) Relèves les thèmes évoqués les chansons.
b) Définis chaque thème.
3. Argumente en faveur des thèmes évoqués par les chansons du concours.

V- DOCUMENTS



**THEME : ETUDE DES TONALITES MINEURES, DES FIGURES DE SILENCE ET
DES FORMULES RYTHMIQUES**

TITRE DE LA LEÇON N°10 : La tonalité de Ré mineur

I- SITUATION D'APPRENTISSAGE

Dans le but de desceller les talents cachés du niveau 3^{ème} de ton établissement, l'administration de ton lycée organise un concours de chant sur le slogan « l'effort fait des forts ». Les consignes du jury précisent que ce chant doit être dans la tonalité de Ré mineur.

Désireux de prendre part à ce concours et de remporter le premier prix, votre classe décide d'écrire et d'exécuter des mélodies dans la tonalité de Ré mineur pour se préparer.

I. CONTENU

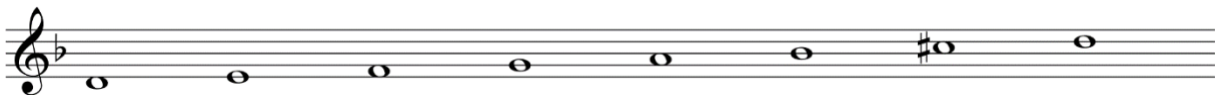
1- Exercices d'intonation



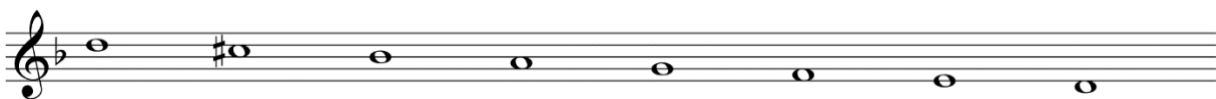
1^{er} tétracorde



2^e tétracorde



Gamme ascendante



Gamme descendante

2- Théorie musicale

- Définition de la gamme et de la tonalité

Une gamme est la succession de huit notes ascendantes ou descendantes dont la huitième note est la répétition de la première note.

La gamme de Re mineur commence par Re et se termine par Re.

-La tonalité est l'utilisation des différentes notes de la gamme pour écrire une mélodie

- Les caractéristiques de la gamme de Re mineur

La tonalité de Ré min est écrite à partir des éléments composant la gamme de Ré min. Cette gamme est composée de deux tétracordes (inférieur et supérieur). Elle est composée de deux notes altérées qui sont : **Si bémol** et **Do dièse**. Elle a pour sensible **Do dièse**.

- La structure de la gamme mineure



I	II	III	IV	V	VI	VII	VIII ou I
1 Ton	1/2 ton	1 Ton	1 Ton	1/2 ton	1 Ton	1/2 ton	

3- Exercice d'application

a-Ecris sur une portée la gamme ascendante de Ré min

b- Nomme les notes altérées dans la gamme de Ré min

4- Lecture chantée et pratique instrumentale



RESUME

La tonalité de Ré min est écrite à partir des éléments composant la gamme de Ré min. Une gamme mineure dérive d'une gamme majeure. La gamme de Re mineure est la relative mineure de Fa Majeur. Pour construire la gamme de Re mineur, on met Sib à l'armure.

Elle commence par Ré et se termine par Re avec des notes altérées qui sont Si bémol et Do dièse. Elle a pour sensible **Do dièse**.

III- SITUATION D’EVALUATION

Tu es désigné pour écrire dans la tonalité de Re mineur, une mélodie de huit (8) mesures les figures de notes ci-dessous dans une mesure simple de ton choix : demi-soupir croche, noires, blanches, croches, triolet de croche et demi-soupir.

- 1- Ecris sur portée (s) ta production en prenant en compte les éléments du texte.
- 2- Chante entièrement ta production
- 3- Joue à la flûte ta production

IV- EXERCICE D’APPLICATION ET D’APPROFONDISSEMENT

1- Exercices d’application

Exercice 1

- a- Identifie le VI^{ème} et le VII^{ème} degré de la tonalité de Ré min
- b- Donne la structure de la tonalité de Ré mineur

Exercice 2

Réponds par **VRAI OU FAUX**

- a- La sensible de la gamme de Re mineur est Sib.....
- b- Les notes d’une gamme sont aussi appelées degrés.....
- c- Le huitième degré de la gamme de Re mineur est Mi.....

Exercice 3

- a- Ecris sur une portée un air de 4 mesures dans la tonalité de Re mineur
- b- Joue cet air à la flûte

2- Exercices de consolidation

Situation 1

Pour l’inauguration de la salle multimédia dans ton établissement, tes amis et toi, vous regroupez pour chanter un air pour accueillir les autorités de la ville venues assister à l’évènement. Voici l’air retenu :



Pour prouver tes compétences en Education Musicale, tu entraines tes camarades à la maîtrise de l'air :

- 1- a/ Identifie la tonalité de l'air.
- b/ Justifie ta réponse.
- 2- Construis sur une portée la gamme dont est issue cette tonalité.
- 3- Chante entièrement l'air

Situation 2

Le maire de ta commune a lancé un concours de chant pour l'animation de la remise de prix aux meilleurs élèves de ta commune.

Voici quelques consignes du jury de ce concours :

Tonalité de Ré min ; noires, blanches, croches et triolet de croche ; demi-soupir ; mesure à 4 temps ; 8 mesures.

Meilleur (e) élève du niveau 3^{ème} en Education Musicale, ta production a été classée premier prix.

- 1- Ecris sur portée (s) ta production
- 2- Chante entièrement cette production
- 3- Joue-la à la

3- Exercice d'approfondissement

Situation 3

A la cérémonie de récompense du meilleur élève de la promotion 3^{ème} de ton établissement, La chorale de ladite école se produit et chante un air dans la tonalité de Ré mineur sur 05 mesures comprenant le demi-soupir croche, les quatre double-croches, le triolet de croches, le soupir, la blanche et la noire.

Emerveillé par cette prestation, tu prends la décision de maîtriser cette tonalité.

- 1- Ecris un air en Ré mineur en t'appuyant sur les données du texte.
- 2- Chante ta production.
- 3- Joue à la flûte ta composition

V. DOCUMENTS :



THEME :

**MUSIQUE SACREE, MUSIQUE INITIATIQUE ET LA PRESERVATION DES
VALEURS TRADITIONNELLES**

LEÇON N° 11

TITRE DE LA LEÇON : La musique rituelle et la préservation des valeurs traditionnelles

I- SITUATION D'APPRENTISSAGE

Les élèves de la classe de 3^{ème} sont invités à la cérémonie d'intronisation du chef de la communauté AKYE de la ville. A l'ouverture de la cérémonie, un groupe de personnes appelé « komian » selon l'animateur, a chanté et dansé pour dit-il bénir l'évènement.

Impressionnés par la prestation du groupe, les élèves de votre classe décident dès leur retour en classe d'identifier la musique des « komian » et d'en commenter un extrait à partir d'écoutes musicales.

II- CONTENU DE LA LEÇON

1. Ecoute et exploitation des extraits musicaux

1-1- Extrait musical 1: Sortie de komian à ANAGUIE village

Synthèse : Musique vocale accompagnée exécutée par des voix féminines. La technique vocale utilisée est l'appel et réponse. Ces voix sont soutenues par des tambours, des hochets sonnailles, des claves. Le tempo vif de la musique et son intensification permet aux « komians » lors de leur prestation, d'entrer en transe pour invoquer les esprits et les génies, afin de réaliser leurs activités d'exorcisme. Il s'agit d'une musique de « komian».

1-2- Extrait musical 2 : Komian (N'da Kouassi)

Synthèse : Musique vocale accompagnée exécutée par des voix féminines. Les voix évoluent en appel et réponse. Elles sont accompagnées par des tambours (petits, moyens et grands), des hochets sonnailles, des claves. Le tempo est aussi vif.

Informations complémentaires :

Comme dans toute société traditionnelle Africaine, il existe des prêtres ou prêtresses qui interprètent les faits entre deux mondes, le monde visible et celui de l'invisible. Ils sont les gardiens et protecteurs de l'équilibre de la société. On leur attribue souvent des pouvoirs mystiques, la faculté de chasser les démons, de guérir ou encore de prévenir la société de grandes calamités. En Côte d'Ivoire, chez les Akan (agni, baoulé, akye, abbey etc..), on appelle ces prêtres ou prêtresses « komian ».

2. Exercice d'application

- a) Identifie la forme musicale de l'extrait écouté.
- b) Relève deux caractéristiques de la musique « Komian »
- c) Détermine le rôle du Komian chez les Akan.

RESUME

Les « komians » chez les peuples Akan, sont des initiés qui jouent le rôle de prêtres ou prêtresses traditionnels. Ce sont des intermédiaires entre les esprits (génies, âmes des défunts) et les hommes.

La musique est intimement liée à leur fonction sociale. Elle est généralement de forme vocale accompagnée et de type responsorial (le chant alterne entre deux chœurs ou entre un soliste et un chœur avec des voix féminines ou mixtes). Les tambours de plusieurs formes, les hochets sonnailles, les claves et les cloches sont des instruments de l'orchestre qui accompagne les voix.

Le tempo vif de la musique et son intensification progressive permet aux « komians » lors de leur prestation, d'entrer en transe pour invoquer les esprits et les génies, afin de réaliser leurs activités d'exorcisme qui sont entre autre de :

- Conjurer les mauvais sorts (chasser les mauvais esprits.)
- Protéger la communauté et les autorités traditionnelles coutumières (rois, chefs et notables)
- Obtenir des faveurs particulières auprès des dieux lorsqu'on les sollicite
- Soigner des malades...
- Bénir les activités et événements communautaires.
- Préserver (garantir) les traditions

La musique des « komians » est une musique rituelle et leurs activités sont des éléments de la préservation des valeurs traditionnelles.

III- SITUATION D'EVALUATION

Lors de la visite des touristes à TANGUELAN, tu as été retenu par la communauté villageoise pour les guider. Pour les accueillir, une danse traditionnelle d'hommes et de femmes est organisée. Voici la prise de note des touristes :

- Musique vocale accompagnée exécutée par des voix d'hommes et de femmes.
- Les tambours de plusieurs formes, les hochets sonnailles, les claves et les cloches sont des instruments de l'orchestre qui accompagne les voix.
- Le tempo vif de la musique à intensification progressive déclenche la transe chez les danseuses recouvertes de kaolin.
- Les chants sont exécutés en appel et réponse

Après la cérémonie, tu es sollicité par le chef de la délégation pour leur fournir des explications.

- 1- Identifie la musique décrite dans le texte.
- 2- Détermine :
 - a- Deux caractéristiques de cette musique.
 - b- Trois fonctions sociales de cette musique.
- 3- Avec les éléments évoqués dans le texte, commente la musique en question.

IV- EXERCICES D'APPLICATION ET D'APPROFONDISSEMENT

1- Exercices d'application

Exercice 1

- a- Nomme quatre instruments de l'orchestre de la musique de komian.
- b- Relève quelques caractéristiques de la musique des komian.

Exercice 2

- a- Définis la musique rituelle (Komian)
- b- Identifie trois peuples de Côte d'Ivoire qui pratiquent la musique du komian

Exercice 3

- Commente l'extrait musical de Komian(N'daKouassi) en ressortant :
 - La forme musicale de l'extrait écouté,
 - Les différentes caractéristiques de la musique,
 - Sa structure,
 - Les peuples qui pratiquent cette musique,
 - Les circonstances de production.

2- Exercices de consolidation

Situation d'évaluation n°1

Au cours de ton séjour à AKOUPE au compte du journal de ton établissement, tu as réalisé un reportage sur une musique pratiquée dans cette région. Cette musique associée à la danse des prêtresses est caractérisée par les chant alternant entre deux chœurs ou entre un soliste et un chœur avec des voix féminines.

Selon les informations, cette musique sert à :

- Conjurer les mauvais sorts (chasser les mauvais esprits.)
- Protéger la communauté et les autorités traditionnelles coutumières (rois, chefs et notables)
- Obtenir des faveurs particulières auprès des dieux lorsqu'on les sollicite

- Soigner des malades...

Pour ton article de journal :

- 1-a) Nomme la musique sur laquelle tu as fait ton reportage à Akoupé.
- b) Nomme la technique vocale soulignée dans le texte.
- 3- Relève l'utilité relevée dans le texte de cette musique pour son peuple.
- 4- Détermine le rôle des prêtresses évoquées dans le texte pour le peuple d'Akoupé.

Situation d'évaluation 2

En vacance dans un village d'Abengourou tu assistes à une cérémonie d'exorcisation pour attirer la pluie. A cet effet, le Roi convoque la confrérie des danseuses sur la place publique pour conjurer ce sort.

Elles sont de blanc-vêtues couvertes de kaolin, entraînent en transe au son d'une musique au tempo vif dont l'orchestre est composés d'instruments de musique variés.

De retour des vacances, tu décides de faire un compte rendu à ton frère passionné de cette musique.

1. a) Cite cinq instruments de musique qui interviennent dans l'orchestre évoqué dans le texte.
b) Relève trois caractéristiques de cette musique.
2. Justifie la présence de la confrérie de danseuses sur la place publique.

V- DOCUMENT