

4 ième

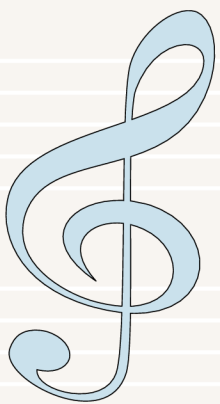


Cahier de Musique

2025-2026

BY TEHUA

Fomesoutra.com





**THEME : ETUDE DES TONALITES MAJEURES, DES FORMULES RYTHMIQUES
ET DES INTERVALLES SIMPLES**

LEÇON N°1

TITRE DE LA LEÇON : LA TONALITE DE DO majeur

I. SITUATION D'APPRENTISSAGE

Au cours d'une séance de pratique instrumentale, les élèves de 4^{ème} ont exécuté une mélodie écrite dans la tonalité de Do majeur.

Curieux d'en savoir plus, ils décident d'identifier les caractéristiques de la tonalité de DO majeur et d'écrire des exercices mélodiques dans cette tonalité

II. CONTENU DE LA LEÇON

1. Exercices d'intonation



Arpege ascendant
descendant

Arpege



1^{er} tetracorde



2^e tetracorde



Gamme ascendante



Gamme descendante

2. Théorie musicale

- Définition de la gamme et de la tonalité

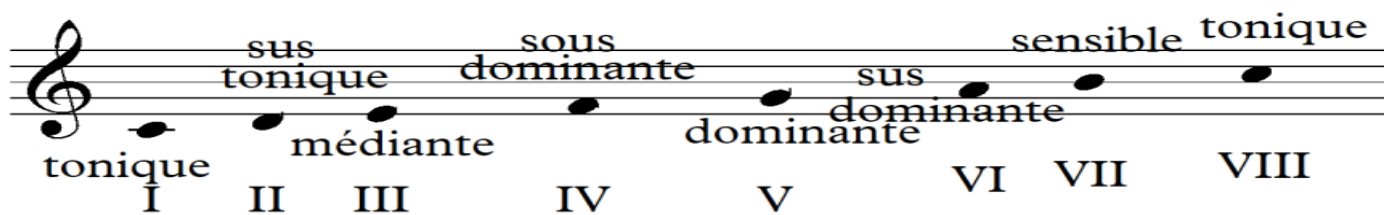
Une gamme est la succession de huit notes ascendantes ou descendantes dont la huitième est la répétition de la première note.

La gamme de Do majeur commence par la note do et se termine par do.

La tonalité est l'utilisation des différentes notes de la gamme pour écrire une mélodie.

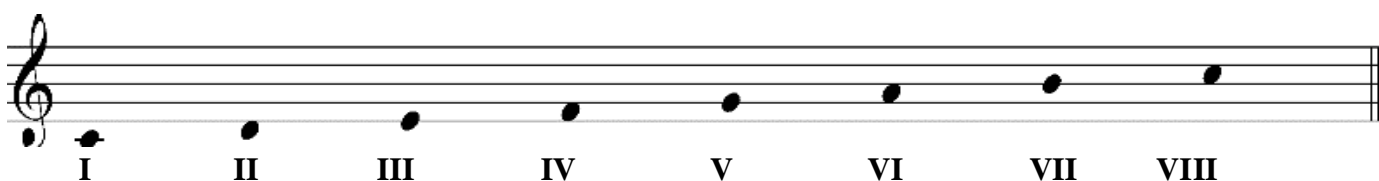
Les notes d'une gamme sont aussi appelées des degrés. Elles sont représentées par des chiffres romains.

Ce sont dans l'ordre : la tonique, la sus-tonique la médiane, la sous-dominante, la dominante, la sus-dominante, la sensible et l'octave ou la tonique.



- La structure de la gamme majeure

La structure de la gamme majeure se présente comme suit : 1 ton-1 ton-1/2 ton- 1 ton- 1ton-1 ton-1/2ton.



ou I

1 Ton 1 Ton ½ ton 1 Ton 1 Ton 1 Ton ½ ton

3. Exercice d'application

- Définis la gamme.
- Construis la gamme de Do majeur en indiquant la place des ½ tons
- Identifie les notes représentant la tonique, la dominante et la sensible de la gamme de Do Majeur.

4. Lecture chantée et pratique instrumentale



RESUME

Une gamme est la succession de huit notes ascendantes ou descendantes dont la huitième note est la répétition de la première.

La gamme de Do majeur commence par la note Do et se termine par Do.

La tonalité est l'utilisation des différentes notes de la gamme pour écrire une mélodie.

Les notes d'une gamme sont aussi appelées des degrés. Elles sont représentées par des chiffres romains.

Ce sont dans l'ordre : **la tonique, la sus-tonique la médiante, la sous-dominante, la dominante, la sus-dominante, la sensible et l'octave ou la tonique.**

La structure de la gamme majeure se présente comme suit : **1 ton-1 ton-1/2 ton- 1 ton- 1ton-1 ton-1/2ton.**

III. SITUATION D'EVALUATION

Les élèves de ta classe t'ont désigné pour écrire une mélodie qu'ils vont exécuter pendant la fête de fin d'année scolaire.

Heureux d'avoir été désigné, tu décides de leur proposer une mélodie de huit mesures en 2

4

avec des notes de ton choix dans la tonalité de Do majeur.

- 1- Relève les caractéristiques de la gamme de do majeur
- 2 -Ecris sur portée (s) ta production
- 3- Chante-la

IV. EXERCICES DE CONSOLIDATION ET D'APPROFONDISSEMENT

1- EXERCICES D'APPLICATION



- 1- Dans la première mesure, identifie la note représentant la tonique de la gamme dont est issus cette mélodie
- 2- Chante la mélodie

V- DOCUMENTS



LEÇON N°3

Thème : la musique populaire et la promotion des valeurs sociales et morales

TITRE DE LA LEÇON : LA MUSIQUE POPULAIRE AKYE ET LA PROMOTION DES
VALEURS SOCIALES ET MORALES

I. SITUATION D'APPRENTISSAGE

Un festival de musique populaire est organisé par le conseil régional pour valoriser la musique ivoirienne. Un orchestre Akyé est invité à cette occasion. Pour le compte du journal de l'école, le rédacteur en chef demande aux élèves de la 4^{ème} qui ont assisté à la prestation de l'orchestre d'écrire un article.

Afin de réussir leur travail, ils décident d'écouter des extraits de musique Akyé, d'identifier les caractéristiques et d'expliquer les circonstances de production.

II. CONTENU DE LA LEÇON

1. Ecoute et exploitation des extraits musicaux

1.1. Extrait musical N° 1 : Titre et auteur ? « Musique de danse traditionnelle Akyé »

Synthèse : Nous avons écouté une musique traditionnelle de forme vocale accompagnée par un orchestre composé principalement de tambours, de claves et de hochets. Le chant est exécuté en langue akyé. La technique utilisée est l'appel et réponse, un dialogue entre le soliste et le chœur. Les voix sont mixtes et évoluent en tierces parallèles. Cette musique se pratique pendant les cérémonies de réjouissances.

1.2. Extrait musical N° 2 : « Bada dzé » de Tout puissant audio rama. »

Synthèse : Nous avons écouté une musique moderne de forme vocale accompagnée par un orchestre composé de guitare électrique, de tambours, de cymbales de trompettes de trombone et d'un synthétiseur. Le chant est exécuté en langue akyé. La technique utilisée est l'appel et réponse, un dialogue entre le soliste et le chœur. Les voix sont mixtes évoluant en tierces parallèles. Cette musique se pratique à toutes les occasions.

Informations complémentaires

A côté de la musique vocale accompagnée il existe une musique purement instrumentale.

Chez les Akyé la musique (vocale ou instrumentale, moderne ou traditionnelle) prend sa source dans les rythmes de base que sont l'ako (danse rythmée par les sons des tambours et des cloches),

et l'ayo(polyphonie pour conjurer les sorts).

Un instrument particulier (tambour parleur ou attoumglan est utilisé dans la musique de génération : le fokwé)

2. Exercice d'application

1. Identifie deux caractéristiques de la musique Akyé
2. Relève les formes de la musique Akyé ?
3. Cite trois instruments utilisés dans la musique akye

RESUME

Le peuple Akyé occupe la région de la Mé regroupant les villes d'Adzopé, Akoupé, Alépé, Yakassé-Attobrou, Agou...chez les akyé la musique s'intègre à toutes leurs activités humaines et occupe une place centrale dans le système social. La scène musicale ne se cloisonne pas entre des murs elle occupe les espaces ouverts des divers évènements qui rythment la vie sociale : fête de génération, célébration de naissance, fête d'igname, rituels sacrés de funérailles, etc.

Les genres musicaux traditionnels et populaires enrichissent l'univers culturel du peuple akye. A l'origine traditionnelle, la musique va progressivement se métisser par la rencontre des européens. C'est la naissance d'orchestre, de pures divertissement (TP Audiorama, Génération Tchoyasso Orchestra, les rossignols d'Ananguié, Ahiwo orchestra, Nguié orchestra). Les pionniers sont :Anoma Brou Félix, OkoiSéka Athanase, Yapi René, Abenan Louis, YapiAmadékan. Quelques contemporains sont Monique seka,

Joëlle C ,lattocrespino, Alain demari, etc....

La musique akye développe des thèmes tels que l'amour, la solidarité, le pardon, la joie de vivre, la mort, la jalousie, la méchanceté etc

...

III.SITUATION D'EVALUATION

Après un conflit entre les jeunes du village de Diapé, dans le département d'Adzopé, le préfet organise une cérémonie de réconciliation. Les autorités villageoises ont invité à cet effet l'orchestre de musique populaire du village voisin. Pour sa prochaine parution, Le journal de ton établissement t'a envoyé pour rendre compte de l'évènement. Tu as apprécié le jeu des percussions, des hochets, et des instruments modernes qui ont accompagné les voix des

chanteurs qui appelaient chacun à la paix, au pardon et à l'amour. Tu décides, dans ton compte rendu, de mettre un accent particulier sur la prestation du groupe musical.

1. Identifie la forme musicale exécutée par le groupe musical.
2. relève les caractéristiques de la musique vocale du peuple en conflit.
3. Justifie la fonction sociale de la musique populaire du peuple dont parle la situation.

IV. EXERCICES DE CONSOLIDATION ET D'APPROFONDISSEMENT

1-EXERCICES D'APPLICATION

Exercice1

- a- Cite quatre instruments modernes utilisés dans la musique populaire des AKYE.
- b- A quelles occasions la musique populaire est-elle exécutée chez les Akyé?

Exercice2

- a- Nomme trois musiciens Akyé.
- b- Donne deux caractéristiques de la musique populaire Akyé.
- C – cites trois thèmes développés dans la musique Akyé

Exercice3

- commente la musique de l'extrait Bada dzé » de Tout puissant audio rama.

2- EXERCICES D'APPLICATION

- Situation 1

Pour fêter ses trente ans de carrière musicale, Monique SEKA a invité plusieurs artistes musiciens modernes et des orchestres de la musique traditionnelle Akyé à un concert à Adzopé. Convié en tant que spectateur, tu as pris des notes à la demande de ton professeur d'Education Musicale pour lui rendre compte .

1. Identifie Les genres musicaux présents au concert.
2. détermine les principales caractéristiques de leur chanson.
3. Explique l'évolution de la musique traditionnelle à la musique moderne Akyé

- Situations 2

Tu es envoyé à AKOUPE en tant que membre du club journal de ton établissement pour réaliser un reportage sur le « Tout puissant audio-rama orchestra » qui se produit au centre culturel de ladite ville. Dans ton reportage, tu dois mettre l'accent sur la technique utilisée qui est l'appel

et réponse, Les voix mixtes évoluant en tierces parallèles, des thèmes tels que l'amour, la solidarité , le pardon , la joie de vivre , la mort , la jalousie , les méchancetés etc.

1. Définis la technique utilisée dans les chants exécutés par les chanteurs l'orchestre .
2. Relève quelques thèmes développés dans le texte.
3. Explique les fonctions sociales de la musique Akyé.

V.DOCUMENTS



**THEME : ETUDE DES TONALITES MAJEURES, DES FORMULES RYTHMIQUES
ET DES INTERVALLES SIMPLES**

LEÇON N° 4

TITRE DE LA LEÇON : LA NOIRE POINTEE - CROCHE

I. SITUATION D'APPRENTISSAGE

L'administration du Lycée organise un concours d'écriture de mélodies pour accueillir le Directeur Régional de l'Education Nationale dans l'établissement. Les élèves de la 4^{ème} très mobilisés pour remporter le premier prix, ont choisi à cet effet, d'écrire des mélodies contenant des noires pointée-croches, de les chanter et de les jouer à la flûte.

II. CONTENU

1. Exercices rythmiques



2. Théorie musicale

La noire pointée-croche est une formule rythmique composée d'une noire, d'un point et d'une croche. Le point placé à côté de la noire prolonge de moitié la durée de celle-ci. La noire pointée-croche dure deux temps

1- EXERCICE D'APPLICATION

Exercice 1

- 1) Indique la durée de la noire pointée dans la formule rythmique noire pointée croche.
- 2) Explique le rôle du point placé à côté de la noire

Exercice 2

Complète le texte ci-dessous avec les mots et expressions ci-après. 2 temps, Noire pointée, formule rythmique, croche, de moitié, la noire, ½ temps,

La noire pointée croche est une.....composée de

Le point placé à côté de prolongesa durée initiale. La noire pointée-croche dure.....temps.

Exercice 3

Lis l'exercice rythmique ci- après



2- EXERCICE CONSOLIDATION

Situation 1

A l'occasion de la campagne de sensibilisation sur le respect des mesures barrières contre le coronavirus, tu es sollicité par l'association des amis de la musique de ton quartier pour composer une mélodie. A cet effet, l'on te propose les signes musicaux suivants :

DO grave(noire pointée)-MI(croche) ; SOL(blanche) ; SOL-MI(deux croches) ; FA-RE(deux croches) ; MI(noire pointée-) DO grave(croche) ; RE(noire) ; SOL(noire) –RE (blanche) ; FA(noire pointée)- MI(croche) ; DO grave(blanche), mesure à deux temps, clé de sol.

- 1) Ecris sur portée(s) ta proposition
- 2) Chante la mélodie obtenue

Situation 2

Pour réussir le prochain devoir de niveau en lecture chantée, tu te prépares à l'aide de l'exercice ci-dessous :



- 1) Nomme la première formule rythmique de la deuxième mesure
- 2) Lis entièrement cet exercice
- 3) Joue-le à la flû

V. DOCUMENTATION



THEME : ETUDE DES CHANSONS

LEÇON N° 5

**TITRE DE LA LEÇON : RETARDER LES RAPPORTS SEXUELS EN VUE DE SE
PRESERVER D'UNE GROSSESSE A RISQUES**

I. SITUATION D'APPRENTISSAGE

Le club de santé de votre établissement organise un concours de chant qui a pour thème : « retarder les rapports sexuelles en vue de se préserver d'une grossesse à risque ». Les élèves de la 4^e souhaitent y participer ; à cet effet, ils décident d'exécuter une chanson et d'argumenter en faveur du thème : « retarder les rapports sexuelles en vue de se préserver d'une grossesse à risque ».

II. CONTENU DE LA LEÇON

1. Apprentissage

Mon objectif

Paroles et musique: WEI Ambroise

mon ob jec tif pour la vie ré-us sir dans les é tud' l'Abs ti-nence pour a mi
FIN
et loin de moi les gros-sesses pré-coces Ça ma ra des é cou tez
la... dé bau che dé truit abs ti nenc' pour com pa gnon je n'es'sai ne sans gros ses'
1.
2.
l'a ve nir est ga ran ti

2. Exploitation du chant

2-1. Exploitation musicale

Le chant intitulé mon objectif est écrit dans la tonalité de sol majeur dans une mesure a quatre temps. Il est exécuté dans un mouvement vif et dans un caractère gai. La partition contient des noires, des croches et des blanches.

2-2 Exploitation littéraire

Le thème évoqué parle des grossesses à risque.

Une grossesse à risque est une grossesse qui met en danger la vie de la mère et de l'enfant.

Il peut avoir des conséquences sur ses études.

Pour éviter de contracter une grossesse à risque il faut pratiquer l'abstinence.

3. Exercice d'application

a. énumère les figures de notes de la première mesure de la partition.

b. définis les grossesses à risque.

RESUME

Le chant intitulé mon objectif est écrit dans la tonalité de sol majeur dans une mesure a quatre temps. Il est exécuté dans un mouvement vif et dans un caractère gai. La partition contient des noires des croches et des blanches. le thème évoqué parle de grossesse à risque. Une grossesse à risque est une grossesse qui met en danger la vie de la mère et de l'enfant. Il peut avoir des conséquences sur les études.

Pour éviter de contracter une grossesse à risque il faut pratiquer l'abstinence.

III. SITUATION D'EVALUATION

La Direction Régionale de l'Education organise dans ton établissement un atelier d'échanges sur le thème « retarder les rapports sexuels en vue de se préserver d'une grossesse à risques ». La chanson ci-dessous a été retenue pour être exécutée à la cérémonie de clôture.

Mon credo

Texte et Musique: KOUA B. Denis

5 Abs - ti-nence cre - do de ma jeu - nes - se abs - ti - nen - ce choix plein de sa -
ges - se abs - te - nir pour ne pas me
7 souil - ler m'abs - te - nir pour un a - ve - nir heu - reux.
10 1. Pourquoi al - ler si vi - te pourquoi ne pas vi - vre
2. Ma vie une fleur à pro - té - ger pourqu'un jour elle ra - yon - ne.

Tu es désigné (e) pour la présenter au cours de cette cérémonie.

1-Identifie les figures de note et formules rythmiques dans les mesures 2 et 6 de la partition

2-Explique la phrase suivante tirée du texte du chant (ma vie une fleur à protéger)

IV. EXERCICE DE CONSOLIDATION ET D'APPROFONDISSEMENT :

1- EXERCICES D'APPLICATION

Exercice 1 :

Explique le titre du chant mon credo

Exercice 2 :

Relève deux conséquences liées aux grossesses à risque

Exercice 3 :

Dans le chant intitulé mon credo, relève deux figures de silences et donne leur durée

2- EXERCICES DE CONSOLIDATION

Situation 1 :

Face aux nombreuses grossesses constatées en milieu scolaire, le proviseur organise une journée de sensibilisation dans ton établissement. Pour l'ouverture de la cérémonie, l'administration a choisi votre classe pour interpréter une chanson déjà apprise en classe dont la partition est la suivante :

Mon objectif

Paroles et musique: WEI Ambroise

mon ob jec tif pour la vie ré-us sir dans les é tud' l'Abs ti-nence pour a mi
et loin de moi les gros-sesses pré-coces Ca ma ra des é cou tez
la dé bau che dé truit abs ti nenc' pour com pa gnon jeu nes'sai ne sans gros ses'
l'a ve nir est ga ran ti

Avant la prestation, tu as été désigné (e) par tes amis pour commenter la chanson ci-dessous.

- 1- Identifie la tonalité de la mélodie.
- 2- Relève les valeurs véhiculées par le texte du chant
- 3- Explique la phrase suivante « camarades, écoutez la débauche détruit »

Situation 2 :


Le jury du concours interclasse a retenu la chanson ci-après pour sensibiliser les élèves de 4^e sur le thème « Zéro grossesse en milieu scolaire ».

COMME UN LASSO

(♩ = 60)

Sans presser

TEXTE et MUSIQUE : François KOFFI KADJA



Refrain : Oh! Re - tiens, re - tiens toi ma fleur. Cett' cord', cet an - neau,




comm' un las - so, comm' un cer - ceau, sont des noeuds pour ton bon - heur.

I



Tu es jeun' bell' in - no - cente. On te dé - sir', te con - voi - te t'at - tire.



Mais tu es en - cor' a - do - les - cente; Pour toi grands et vieux sou - pirent.

II



Tu es jeun' bell' in - no - cente. On te pro - met_ monts et mer - veilles,



Mais ne_ sois_ pas im - pa - tiente, laiss' le temps te mettr' en selle.

III



Tu es jeun' bell' in - no - cente. On te file, on t'é - pic_ on è tente



Mais un_ mé - nage pour ton âge; Tu vogues loin, loin du ri - vage.

Responsable de la chorale de l'école, tu es sollicité (e) pour la préparation de la cérémonie d'ouverture. Pour maîtriser la chanson, tu t'exerces avant la répétition.

1-Identifie les signes musicaux de la première mesure de la partition

2-En t'appuyant sur le texte de la chanson, explique les expressions « on te promet monts et merveilles mais ne sois pas impatient(e) », « laisse le temps te mettre en selle ».

V- DOCUMENT



LEÇON N°6

Thème : la musique populaire et la promotion des valeurs sociales et morales

TITRE DE LA LEÇON : LA MUSIQUE POPULAIRE BÉTÉ ET LA PROMOTION DES VALEURS SOCIALES ET MORALES

I- SITUATION D'APPRENTISSAGE

Le conseil régional de daloa organise un festival de musique traditionnelle pour valoriser la musique du terroir. Un orchestre Bété est invité pour partager son expérience à cette occasion. des élèves des 4^{èmes} ayant assisté à l'évènement se proposent de faire un compte rendu à leurs camarades en insistant sur la prestation de l'orchestre invité. Ils décident alors sur la base d'écoute des extraits de musique Bété, d'identifier les caractéristiques et d'expliquer les circonstances de production.

II- CONTENU

1. Ecoute et exploitation des extraits musicaux

1.1.Extrait musical N° 1 : « Badê » musique vocale accompagnée de TIMA Gbahi.

Synthèse : une chanson exécutée dans une forme responsoriale (appel-réponse) avec un groupe de solistes (soliste principal et un accompagnateur) qui alterne avec un chœur d'hommes. solistes et chœur sont accompagnés par un orchestre composé de tambours, de cloches et de hochets. Dans l'exécution du chant les voix évoluent en tierce parallèles (musique polyphonique).

L'auteur de cette œuvre se nomme TIMA GBAHI , l'un des précurseurs du tohourou. Il se produit lors des cérémonies de réjouissance (anniversaires, mariages, fêtes...) et des funérailles. les thèmes développés évoque la mort, la joie , la méchanceté...

1.2. Extrait musical N° 2 : « zibote de Ernesto Djedje»

Synthèse : Musique vocale accompagnée par un orchestre composé de guitare électrique, guitare basse, de congas, de batterie ,cuivres (la trompettes, le trombone ,le saxophone) et de synthétiseurs. La chanson est en langue Bété, de caractère vif et dansant. Dans l'exécution du chant les voix évoluent en tierce parallèles (musique

polyphonique). L'auteur de cette musique se nomme Ernesto Djedje , précurseur du ziglibiti (c'est une danse qui tire son origine du tohourou)
Il se produit lors des cérémonies de réjouissance (anniversaires, mariages, fêtes...) et des funérailles.

Informations complémentaires

Le touhouro qui est un genre musical purement traditionnel va engendrer plusieurs danses dont le ziglibiti ,laloukou , le zagrobi , le gbegbe , le zikaloetc

2. Exercice d'application

- a - Identifie deux caractéristiques de la musique Bété
- b - Relève les formes de la musique Bété ?

RESUME

Le peuple bété est situé au centre-ouest de la Côte d'Ivoire. Il occupe les régions de Daloa, Gagnoa ,issia et Soubré . La musique. des bétés est riche et variée. Elle est dominée par la danse. Le chant et régie les évènements heureux ou malheureux. Les thèmes abordés dans la musique sont : l'amour, la dignité, le pardon , l'honneur, etc...

Le touhouro qui est un genre musical purement traditionnel va engendrer plusieurs danses dont le ziglibiti , l'Aloukou , le Zagrobi , le Gbégbé , le Zikalo, etc. .

Les instruments utilisés dans la musique bété sont très variés. Ce sont entre autres les cloches, le tambours , les hochets sonnailles, les claves (kpakpé) , bambou (glope) , les cornes (djigohé) , l'arc en bouche (dodo). Quelques musiciens traditionnels : TimaGbahi, SrolouGabriel ,Gnapo Bernard, Blewandji

Quelques musiciens modernes : Amédé Pierre, Ernesto Djédjé, LuksonPadaud, Gadjiceli.

III- SITUATION D'EVALUATION

Le Conseil régional de Soubré a invité des ensembles artistiques de la région pour l'animation musicale à l'inauguration du barrage hydro-électrique. Présent à cette cérémonie un groupe musical traditionnel a particulièrement retenu ton attention.

Le chanteur principal de ce groupe est vêtu à la hanche d'une courte jupe en fibre de raphia et tient à la main un chasse-mouche. Il chante en relatant des faits et exécute des pas de danses majestueux accompagnés d'un orchestre essentiellement composé de tambours et de hochets. Tu décides de prendre des notes pour satisfaire ta curiosité.

1. Nomme le genre musical exécuté selon le texte.
2. Détermine trois caractéristiques de ce genre musical.
3. Explique le rôle de cette musique pour le peuple qui la pratique.

IV. EXERCICES DE CONSOLIDATION ET D'APPROFONDISSEMENT

1-EXERCICES D'APPLICATION

Exercice1

a- Cite quatre instruments occidentaux de famille différente utilisés dans la musique populaire des BÉTE.

b-. A quelles occasions la musique populaire est-elle exécutée en pays BÉTE?

Exercice2

a- Nomme trois compositeurs de musique traditionnelle BÉTE.

a- Donne deux caractéristiques de la musique populaire BÉTE.

b- Relève trois thèmes développés dans la musique BÉTE

Exercices 3

Commente l'extrait intitulé : « Badê » de TIMA Gbahi.

2- EXERCICES DE CONSOLIDATION

Situation 1

Pour les fêtes de fin d'année de ton établissement, tu es sollicité par le président du comité d'organisation pour fournir des informations sur la musique bété. Sur la base de l'étude réalisée en classe sur la musique bété. Ces informations devront concerner les artistes traditionnels ou modernes bété, les instruments utilisés dans la musique bété et les thèmes abordés.

1. cite deux musiciens traditionnels et modernes de la musique bété.
2. cites deux instruments utilisés dans la musique traditionnelle et moderne bété.
3. explique le rôle de la musique chez le peuple bété

Situation 2

Une journée hommage à Ernesto DJEDJE est organisée par le club « ARTS ET CULTURES » de ton établissement. Pour l'occasion, ses œuvres seront dansées par des groupes constitués. Tu es en tant que meilleur élève en éducation musicale désigné par le comité d'organisation pour commenter les œuvres choisis

1. identifie la danse qui a été créée par Ernesto Djedje.

2. Cite trois instruments de musique de familles différentes utilisés dans l'orchestre de cet artiste.
- 3- Commente l'extrait intitulé ziboté de EnestoDjedje

V- DOCUMENT



**THEME : ETUDE DES TONALITES MAJEURES, DES FORMULES RYTHMIQUES
ET DES INTERVALLES SIMPLES**

LEÇON N°7

TITRE DE LA LEÇON : LA TONALITE de SOL MAJEUR

I. SITUATION D'APPRENTISSAGE

A la dernière séance de chant, les élèves de 4^{ème} ont exécuté une mélodie. Pendant que certains affirment qu'elle est écrite dans la tonalité de Sol majeur, d'autres estiment qu'elle est en Do majeur.

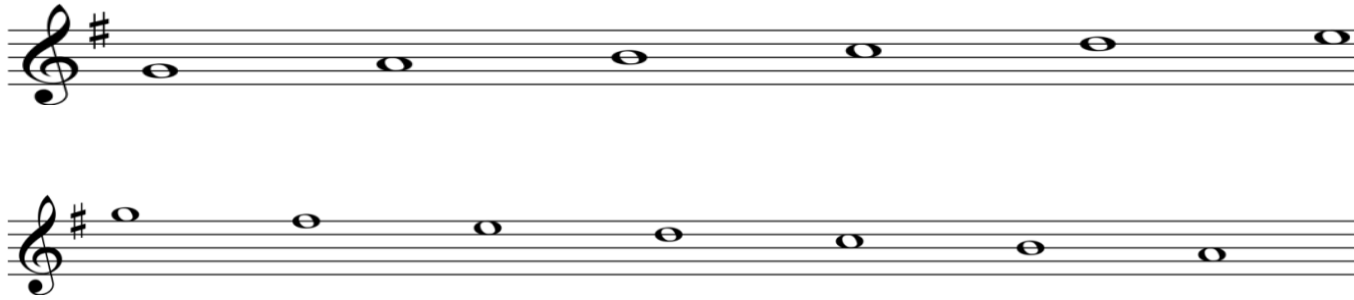
Pour s'accorder, ils se proposent d'identifier les caractéristiques de la tonalité de SOL majeur et d'écrire des exercices mélodiques dans cette tonalité.

II. CONTENU DE LA LEÇON

1. Exercices d'intonation

Allegretto

Flute



2. Théorie musicale

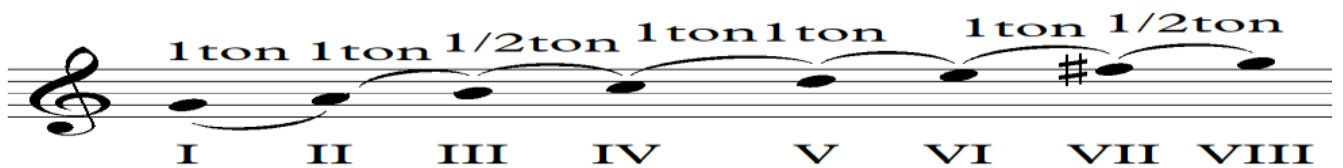
- Les caractéristiques de la gamme de Sol majeur

Dans la gamme de sol majeur un dièse affecte la note Fa. Le dièse est une altération qui lorsqu'elle est affectée à une note élève sa hauteur d'un demi ton.

Pour éviter d'écrire le dièse à coté de toutes les notes Fa qu'on rencontrerait dans une mélodie en sol majeur, cette altération est placée en début de la portée sur la cinquième ligne après la clé de sol et représente l'armure de sol majeur.

Fa dièse, le VIIe degré de la gamme de sol majeur est la sensible de celle-ci.

- Degrés et structures de la gamme de sol majeur



3. Exercice d'application

- Construis la gamme de Sol majeur en indiquant la place des tons et des $\frac{1}{2}$ tons.
- Que représentent dans la gamme de Sol majeur, les notes suivantes :
 - Sol
 - Fa dièse
 - Do

4. Lecture chantée et pratique instrumentale



RESUME

La tonalité de Sol majeur est issue de la gamme majeure de Sol. Cette gamme commence par sol et se termine par la même note.

Dans la gamme de sol majeur un dièse affecte la note Fa. Le dièse est une altération qui lorsqu'elle est affectée à une note élève sa hauteur d'un demi ton.

Pour éviter d'écrire le dièse à coté de toutes les notes Fa qu'on rencontrerait dans une mélodie en sol majeur cette altération est placée en début de la portée sur la cinquième ligne après la clé de sol et représente l'armure de sol majeur.

Fa dièse, le VIIe degré de la gamme de sol majeur est la sensible de celle-ci.

III. SITUATION D'EVALUATION

En vue de conduire les répétitions de la chorale municipale a son absence, ton maitre de chœur te remet la partition ci-dessous :



Pour réussir cette mission tu t'exerces à exploiter cette partition.

1. Identifie la tonalité de la partition.
2. Justifie ta réponse.
3. Chante la mélodie.

IV. EXERCICES DE CONSOLIDATION ET D'APPROFONDISSEMENT

1- EXERCICE D'APPLICATION

Exercice 1

- 1) a) Nomme la note altérée dans la gamme de Sol Majeur
b) que représente cette note dans la structure de la gamme de sol majeur
- 2) indique l'armure de la gamme de sol majeur

Exercice 2

Complete le tableau ci-dessous

tonalite	Ecriture des notes de la	La tonique	sensible	
----------	--------------------------	------------	----------	--

	gamme dont est issue la tonalite			
Do majeur				mi
Sol majeur				si

Exercice 3

Voici une mélodie :



a- relève sa tonalité

b- justifie ta réponse

2- EXERCICES DE CONSOLIDATION

Situation 1

Ton ami de quartier a suivi la rediffusion de mon école à la maison, une leçon de solfège sur la tonalité de sol majeur.

Emmerveillé par les mélodies qu'il a entendu il te sollicite pour l'aider à en savoir davantage.

Tu te sers de la mélodie ci-dessous pour lui expliquer la leçon.



- 1) Identifie la tonalité de cette mélodie.
- 2) Relève les caractéristiques de la gamme dont elle est issue.
- 3) Explique à ton ami la notion de tonalité dont parle le texte.

Situation 2

A l'occasion de l'inauguration du conservatoire de ta commune, le responsable de la structure te sollicite pour jouer un air dans la tonalité de sol majeur pour l'ouverture de la cérémonie.

Pour réussir ta prestation tu t'exerces avec la partition suivante :



- 1) justifie la présence du dièse sur la 5^e ligne de la portée après la clé de sol.
- 2) Chante la mélodie.
- 3) Joue la mélodie à la flûte.

V. DOCUMENT



LEÇON N°8

Thème : la musique populaire et la promotion des valeurs sociales et morales

TITRE DE LA LEÇON : LA MUSIQUE MANDINGUE

I. SITUATION D'APPRENTISSAGE

Pour la promotion des musiques ivoiriennes, la mairie organise un festival portant sur la musique mandingue. Les élèves de 4^e de votre établissement y ont été invités. La prestation d'un orchestre de musique mandingue a particulièrement retenu leur attention. Émerveillés Ils se proposent de faire un compte rendu de l'évènement à leur professeur d'éducation musicale. Ils décident alors à travers l'écoute des extraits musicaux, d'identifier les caractéristiques de la musique mandingue et de les commenter.

II. CONTENU DE LA LEÇON

1. Ecoute et exploitation des extraits musicaux

1.1. Extrait musical 1 : Zele de papara ? « yatchingù »

Synthèse : une griotte en prestation accompagnée d'un xylophone, de grelots et des racleurs. C'est une musique au rythme vif dans un style récitatif. Cette musique est exécutée lors d'une cérémonie de réjouissance. La soliste exécute la chanson en utilisant une voix de tête. Elle chante les mérites d'une personnalité tout en faisant la satire de la société.

1.2. Extrait musical 2 : « Fantanimoné » de Oumou Sangaré.

Synthèse : Musique vocale accompagnée par un orchestre composé de guitares électriques, d'une kora, de flûte, de trompettes, de trombones, de tambours (djembé). C'est une musique de variété au rythme modéré et dansant.

Le chant est exécuté en voix de tête. Cette musique s'exécute lors des cérémonies de réjouissance et des funérailles. Sidiki DIABATE, Baba CISSOKO, Toumani DIABATE font aussi de la musique mandingue.

2. Exercice d'application

2.1. Identifie quelques caractéristiques de la musique Mandingue

2.2. Nomme l'instrument caractéristique de la musique Mandingue.

RESUME

Le peuple mandingue se retrouve au Mali, au Sénégal, en Gambie, en Guinée, au Burkina Faso, en Côte d'Ivoire et en Sierra Leone. La musique populaire mandingue est exécutée en langues bambara ou malinké. Les chants sont accompagnés par des koras (instrument régulièrement utilisé), des vièles monocordes, des tambours d'aisselle, des djembés, des xylophones et des instruments modernes (guitare électrique, trompette, saxophone, batterie...) On y développe des thèmes comme la mort, l'amour, la méchanceté... en un mot on y fait la satire de la société.

La musique mandingue est généralement lente et entraînant. Elle compte de célèbres artistes dont Mory Kanté qui a adapté la kora aux sonorités occidentale, Oumou Sangaré, Salif Kéita, SEKOUBA Bambino etc.

III.SITUATION D'EVALUATION

Tu as été invité (e) à assister à la prestation de groupes artistiques à l'occasion de la fête de la tabaski. Tu as découvert parmi les groupes, l'un d'eux composé de joueurs de xylophones, de kora et de djembés qui accompagnait un griot.

Tu décides d'en savoir davantage sur la musique du groupe.

- 1- Identifie le peuple dont la musique est généralement faite avec les instruments évoqués dans le texte.
- 2- Dégage les caractéristiques de la musique exécutée.
- 3- Commente un extrait de musique de ton choix exécutée par un griot.

IV.EXERCICE DE CONSOLIDATION ET D'APPROFONDISSEMENT

1-Exercices d'application

Exercice1

- a- Cite deux instruments traditionnels utilisés dans la musique mandingue.
- b-Classifie ces instruments.
- c-A quelles occasions la musique mandingue est-elle exécutée ?

Exercice2

- a- Nomme deux griots musiciens et un compositeur de musique moderne mandingue.
- b- Donne deux caractéristiques de la musique mandingue.
- a- Quels thèmes les musiciens mandingues développent-ils dans leurs chansons ?

2- Exercices de consolidation

Situation1

Lors du mariage du père de ton ami à Séguéla, tu as assisté au concert d'un musicien qui a animé la cérémonie. Les chansons sont exécutées en langue malinké et accompagnées par la kora, des tambours d'aisselle, des djembés, des xylophones. Séduit par la richesse de cette musique tu décides de prendre note pour en parler à tes camarades de classe.

- 1- Identifie le genre musical évoqué dans le texte.
- 2- Classifie les instruments de musique soulignés dans le texte
- 3- Explique le rôle de la musique dans la vie sociale des peuples de séguéla

Situation 2

Pendant la fête de la tabaski, tu as assisté en compagnie de ton, à un concert des musiciens suivants : Mawa DOUMBIA, Salif KEITA et un griot nommé Djéour CISSOKHO. Revenu à la maison, tu es sollicité par ton ami pour l'informer davantage sur cette musique.

1. a-Nomme la musique pratiquée par les musiciens cités dans le texte.
b- Identifie les instruments utilisés par Djéour CISSOKHO
2. Détermine le rôle de Djéour CISSOKHO dans sa société
3. Compare la musique de Djéour CISSOKHO à la musique de Salif KEITA.

V. DOCUMENT



**THEME : ETUDE DES TONALITES MAJEURES, DES FORMULES RYTHMIQUES
ET DES INTERVALLES SIMPLES**

LEÇON N°9

TITRE DE LA LEÇON : LA TONALITE DE FA MAJEUR

I. SITUATION D'APPRENTISSAGE

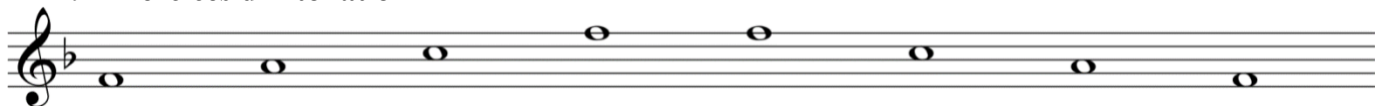
A la célébration de la fête de la musique, un chœur a exécuté un air dans la tonalité de fa majeur.

Les élèves de 4^e présents, ont été fascinés par la beauté de l'air.

Pour en savoir davantage, ils décident d'identifier les caractéristiques de la tonalité de FA majeur et d'écrire des exercices mélodiques dans cette tonalité.

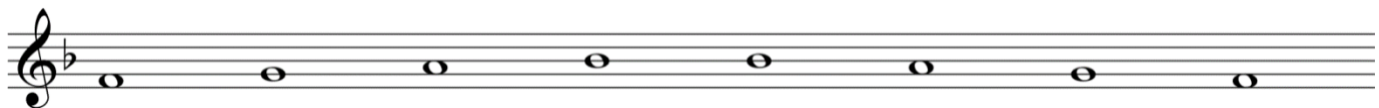
II. CONTENU DE LEÇON

1. Exercices d'intonation

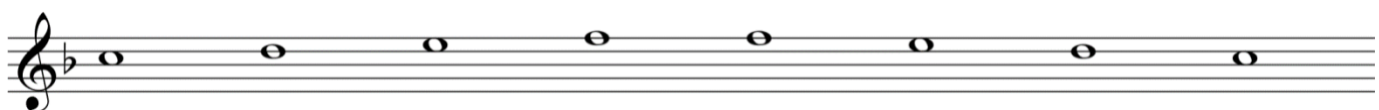


Arpège descendant
descendant

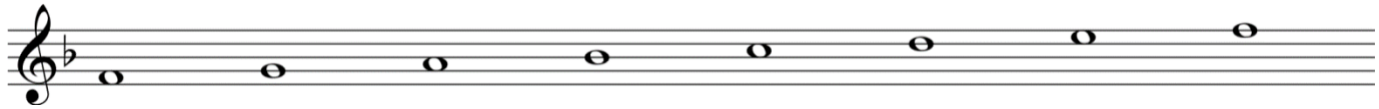
arpège



1^{er} tétracorde



2^e tétracorde



Gamme ascendante



Gamme descendante

2. Théorie musicale

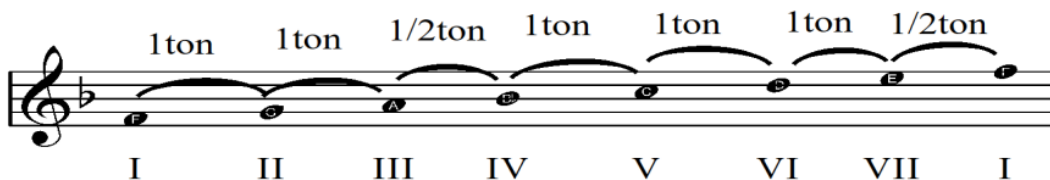
- Les caractéristiques de la gamme de fa majeur

Dans la gamme de fa majeur un bémol affecte la note si. Le bémol est une altération qui lorsqu'elle est affectée à une note diminue sa hauteur d'un demi ton.

Pour éviter d'écrire le bémol à côté de toutes les notes Si qu'on rencontrerait dans une mélodie en Fa majeur cette altération est placée en début de la portée sur la troisième ligne après la clé de sol et représente l'armure de fa majeur.

- Degrés et structure de la gamme de Fa majeur

SI bémol quatrième degré est la sous dominante de la gamme de fa majeur



3. Exercice d'application

- Construis la gamme de Fa majeur en indiquant la place des tons et ½ tons.
- Réponds par vrai ou faux

Si bémol est la sous dominante de la gamme de fa majeur	
Do est la première note de la gamme de fa majeur	
Le bémol est l'altération qui abaisse d'un demi ton la hauteur de la note à laquelle elle est affectée	

1. Lecture chantée et pratique instrumentale



RESUME

La tonalité de Fa majeur est issue de la gamme de Fa. Cette gamme commence par fa et se termine par la même note.

Dans la construction de cette gamme, un bémol placé à l'armure affecte toutes les notes Si. Il permet de respecter la structure des gammes majeures.

Pour obtenir le son de Si bémol à la flûte, il faut bien fermer le trou sous le bec par le pouce de la main gauche. Au-dessus de la flute le trou du milieu est fermé et les deux autres fermés. Les trous sur le corps et le pavillon sont ouverts.

III. SITUATION D'EVALUATION

Le maître de chœur a enseigné une belle chanson dans la tonalité de FA Majeur à la chorale. Ta tante qui appartient à cet ensemble vocal, de retour à la maison te présente la partition ci-dessous



Afin de l'aider à réviser pour sa prochaine répétition :

1. Nomme la note affectée par le bémol dans cette partition.
2. Ecris sur une portée la note par laquelle commence et celle par laquelle finit la partition.
3. Chante entièrement cet extrait pour aider ta tante à maîtriser la mélodie.

IV. EXERCICES DE CONSOLIDATION ET D'APPROFONDISSEMENT

1- EXERCICES D'APPLICATION

Exercice 1

- Construis la gamme majeure dont la dominante est DO et la médiane est LA

Exercice 2

Complète le tableau ci-dessous :

	La place des $\frac{1}{2}$ tons	La dominante	La sensible	L'altération
DO Majeur				
FA Majeur				
SOL Majeur				

2- EXERCICES DE CONSOLIDATION

Situation 1

Pour encourager les élèves à participer aux activités extrascolaires, ton chef d'établissement organise un concours de chant. Parmi les critères imposés, les candidats doivent exécuter une chanson dans la tonalité de Fa majeur.

Candidat à ce concours et pour remporter le premier prix, tu choisis la partition suivante :

De nos coeurs Nais sent d'un bond Nos ar deurs Nos la beurs

Sur gis_sent des très fonds Plus de peur. A l'ou vra ge sans re lâche.

Dans ta préparation :

- 1) Identifie la note par laquelle finit la mélodie.
- 2) Justifie la tonalité de la mélodie.
- 3) Chante ta partition entièrement

Situation 2

Pour animer les vacances scolaires, un concours de pratique instrumentale est organisé par le service socioculturel de la mairie. La partition suivante écrite dans la tonalité de Fa majeur est le morceau imposé :



En tant que flûtiste reconnu par tes camarades de quartier, tu te prépares pour réussir ta prestation.

- 1) Identifie la tonalité du morceau imposé
- 2) Joue entièrement à la flûte le morceau imposé

V. **DOCUMENT**



Thème : la musique populaire et la promotion des valeurs sociales et morales

LEÇON N°10

TITRE DE LA LEÇON : LA MUSIQUE GHANEENNE : LE HIGH-LIFE

I. SITUATION D'APPRENTISSAGE

Le ministère Ivoirien de la culture et de la francophonie organise à Abidjan, un festival de musique dénommé « L'Afrique de l'ouest en musique » pour rapprocher les peuples. A cette occasion, la prestation d'un orchestre de musique Ghanéenne a particulièrement retenu l'attention des participants. Les élèves de 4^{èmes} qui ont assisté à la prestation veulent en savoir d'avantage sur la musique de ce groupe que l'animateur a nommée « high-life ».

Ils décident alors d'écouter des extraits de ce genre musical, d'identifier ses caractéristiques et de les commenter.

II. CONTENU DE LA LEÇON

1- Ecoute et exploitation des extraits musicaux

Extrait musical N°1: Ohiayêya de KOO Nimo

Synthèse : Une musique légère produite par un orchestre réduit à quatre instruments : deux guitares, un tambour, une cloche « dawouro », une grosse senza « ahossi ». Le chant est exécuté en appel et réponse par un soliste et un chœur. Ce type d'orchestre a pour cadre de production les cabarets ; d'où le nom de palm wine music. Le chant est en langue ashanti, une langue du Ghana et parle de la pauvreté.

Extrait musical N° 2 : « **Abélé** » **Emmanuel Tetteh MENSAH.**

Synthèse : Extrait original de high life exécuté par un chanteur accompagné par un orchestre moderne composé de guitares électriques, de tambour, de batterie, de trompettes, de synthétiseur et surtout de grelot et de bouteille percutée à l'aide d'un morceau de métal, La chanson est en yoruba, une langue nigériane. La musique a un caractère modéré, entraînant et dansant. Elle est produite lors des cérémonies de réjouissance et des funérailles. Cette musique est originaire du Ghana et est destinée à faire danser la population.

Extrait musical N° 3 : « **Adjoua** » **de l'orchestre sweet talk du Ghana.**

Synthèse : Musique produite par un orchestre moderne dominé par la trompette et les percussions. C'est une musique de variété au rythme éclatant et très dansant. Elle est produite lors des cérémonies de réjouissance et des funérailles. Le chant est en ashanti, une langue parlée au Ghana et parle de ADJOUA, une fille aux mœurs légères.

Exercice d'application

1. Identifie quelques caractéristiques du high -life
2. Cite deux compositeurs de la palm wine music

RESUME

Le Ghana est un pays de l'Afrique occidentale situé entre la Côte d'Ivoire et le Togo. La musique ghanéenne est dominée par la palm wine music qui a donné naissance au high life destiné à sa création, à la bourgeoisie et rendu populaire par les orchestres modernes. La musique populaire ghanéenne a connu de nombreux musiciens tels que Kwabena NYAMA et KOO Nimo pour la palm wine music et Emmanuel Tetteh MENSAH et BISA Kdei... pour le high life. L'influence de musiciens étrangers a souvent poussé certains musiciens ghanéens à chanter dans des langues étrangères (Abélé de E.T.MENSAH). Des musiciens ghanéens ont à leur tour influencé des étrangers. C'est le cas de EGWU Chukwu, Emma De Coque, le groupe IKENGA et Victor Abimbola OLAIYO alias Dr Victor OLAIYO, tous des musiciens nigériens qui pratiquent du high life.

Le high life est une musique douce, entraînant et dansante. Elle est pratiquée pendant les cérémonies de réjouissance et les funérailles. Les musiciens y développent des thèmes comme la satire de la société, la beauté de la femme africaine, la mort, la pauvreté, l'avarice, la jalousie... tout en conseillant et en égayant la population.

III.SITUATION D'EVALUATION

Lors d'une colonie de vacances, tu assistes au centre culturel d'ACCRA en compagnie d'un ami, à un concert **Emmanuel Tetteh MENSAH** un musicien ghanéen. Son orchestre est moderne et comprend plusieurs instruments d'origine occidentale. Il pratique la musique populaire de son pays.

Ton ami sachant tes compétences en Education Musicale, te demande dès votre retour de lui donner de plus amples informations sur le genre musical écouté au concert.

1. Définis le genre musical en question dans le texte.
2. Cite trois musiciens qui pratiquent ce genre musical.
3. Commente en quelques lignes la musique d'**Emmanuel Tetteh MENSAH**.

IV.EXERCICE DE CONSOLIDATION ET D'APPROFONDISSEMENT

1-Exercices d'application

Exercice1

- a- Cite quatre instruments occidentaux de famille différente utilisés dans la musique high life.
- b- Classe les instruments occidentaux utilisés dans la musique high life selon leur mode de mise en vibration.
- c- A quelles occasions le high life est-il exécuté ?

Exercice2

- a- Nomme trois musiciens du high life.
- a- Donne deux caractéristiques du high life.
- b- De quelle musique découle le high life ?

2-Exercices de consolidation

Situation1

Au cours d'une balade en compagnie de tes parents dans une rue de KUMASI, au Ghana, tu découvres un petit groupe de musiciens. Un spectateur t'informe qu'il s'agit de la formation musicale de KOO Nimo. Curieux, ton père désire s'informer auprès de toi qui as déjà étudié la musique ghanéenne à l'école.

- 1- Nomme la musique pratiquée par le musicien cité dans le texte.
- 2- Relève trois thèmes développés dans les chansons de ce groupe musical.
- 3-

Situation 2

Lors de la fête de l'indépendance du Ghana à la résidence de son ambassadeur en Côte d'Ivoire, tu as assisté à la prestation tour à tour des orchestres de KWABENA Nyama et d'Emmanuel Tetteh MENSAH. Ton professeur d'éducation musicale, soucieux de tester tes connaissances en musique te donne les consignes suivantes.

- 1- Pour chaque musicien cité dans le texte, nomme la musique qu'il pratique.
- 2- Relève trois des thèmes développés dans leurs chansons.
- 3- Compare les orchestres de ces musiciens.

3-Exercice d'approfondissement

Situation d'évaluation complexe :

Pendant les grandes vacances, tu as participé à une sortie-étude qui t'a conduit à Accra en passant par Gagnoa, Adzopé et Séguéla. Dans toutes ces villes, ta caravane est accueillie avec de la musique populaire et des danses.

Soucieux de garder des souvenirs de ce périple, l'Administration de ton établissement qui t'a offert gracieusement cette opportunité, te demande un compte rendu.

1. a) Nomme le peuple originaire de chacune des villes citées dans la situation d'évaluation.

b) Pour chacun des peuples cités, nomme une musique populaire pratiquée.

2. Commente la musique pratiquée dans le pays hôte de cette sortie.

V- DOCUMENT



**THEME : ETUDE DES TONALITES MAJEURES, DES FORMULES RYTHMIQUES
ET DES INTERVALLES SIMPLES**

LEÇON N°11

TITRE DE LA LEÇON : LES INTERVALLES SIMPLES

I. SITUATION D'APPRENTISSAGE

Un voyage d'étude est organisé à l'Ecole Nationale de Musique d'Abidjan à l'intention des élèves de 4^{ème}. Ils assistent à cette occasion à un cours de solfège sur les intervalles simples. Désireux d'approfondir leurs connaissances musicales, ils décident de retour en classe d'identifier, de chanter et de jouer à la flute les intervalles simples.

II. CONTENU DE LA LEÇON

1. Exercices d'intonation



2. Théorie musicale

- Définitions

On appelle intervalle la distance qui sépare deux notes ou deux sons.

Un intervalle est dit simple lorsqu'il ne dépasse pas l'étendue d'une octave (8 notes).

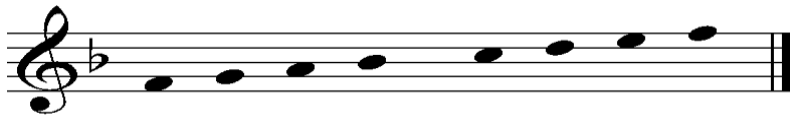
Il existe 7 intervalles, ce sont :

- Intervalle de 2 notes on l'appelle **Seconde (2^{nde})**

- **Intervalle de 3 notes** on appelle **Tierce (3ce)**
- Intervalle de 4 notes on l'appelle **Quarte (4te)**
- Intervalle de 5 notes on l'appelle **Quinte (5te)**
- Intervalle de **6 notes** on l'appelle **Sixte (6te)**
- Intervalle de **7 notes** on l'appelle **Septième (7^{ème})**
- Intervalle de **8 notes** on l'appelle **Octave**

3. Exercice d'application

- a. Identifie une tierce et une quarte dans la gamme ci-dessous :



- b. nomme les intervalles :

- Fa - Sol
- La - Si
- Fa – Do

4. Lecture chantée et pratique instrumentale



RESUME

Un intervalle est la distance qui sépare deux sons (ou deux 2 notes). Il est appelé intervalle simple lorsque les notes qui le composent ne dépassent pas huit (8). On nomme l'intervalle en fonction du nombre de notes qui le compose.

III. SITUATION D'EVALUATION

Pour le prochain devoir de solfège la partition ci-dessous t'a été remise. Soucieux d'avoir la meilleure note , tu t'exerces :



1. Identifie les intervalles des mesures 1 ; 4 et 8
2. Joue à la flute les intervalles des mesures ci-dessus cités.
3. Chante entièrement la mélodie.

IV. EXERCICES DE CONSOLIDATION ET D'APPROFONDISSEMENT

1- EXERCICES D'APPLICTION

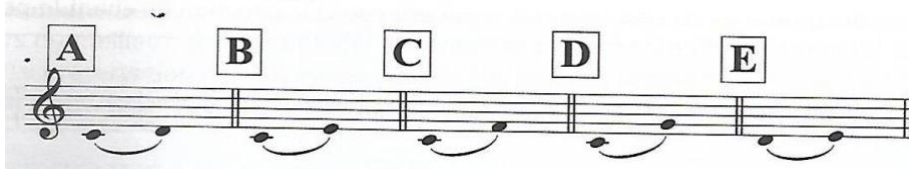
Exercice 1

Complète le tableau ci-dessous :

Nom de l'intervalle	Représentation	Nombre de notes
	2 ^{nde}	
		trois
Une quarte		
	5 ^{te}	
		six
	7 ^{ème}	
Une octave		

Exercice 2

Nomme les intervalles ci-dessous :



Exercice 3

Réponds par vrai ou faux aux affirmations suivantes

- SOL - LA est un intervalle de quinte.....
- DO - SI est un intervalle de septième.....
- Un intervalle est une succession de notes conjointes.....

2- EXERCICES DE CONSOLIDATION

Situation 1

Pour la fin du trimestre, le professeur d'éducation musicale organise un devoir de niveau sur les intervalles simples. Pour décrocher la meilleure note, tu te prépares à l'aide de l'exercice ci-dessous :



- 1) Identifie dans l'exercice une seconde, une tierce, une quarte et une quinte
- 2) Chante les intervalles de la première portée
- 3) Joue à la flûte les trois premiers intervalles de la deuxième portée

Situation 2

Pour la préparation au concours d'entrée à l'école nationale de musique, ton professeur encadreur te remet une partition dans le but de t'exercer. Cette partition est écrite en Do Majeur. Les intervalles utilisés dans la mélodie sont les intervalles simples étudiés en classe.

Soucieux de réussir ce concours, tu décides de le préparer avec l'exercice que ton professeur t'a remis.

- 1) Définis la notion d'intervalle simple dont parle le texte
- 2) Ecris sur une portée trois intervalles simples
- 3) Chante ta production

V- DOCUMENT



**THEME : ETUDE DES TONALITES MAJEURES, DES FORMULES RYTHMIQUES
ET DES INTERVALLES SIMPLES**

LEÇON N°12

TITRE DE LA LEÇON : LA CROCHE POINTEE -DOUBLE CROCHE

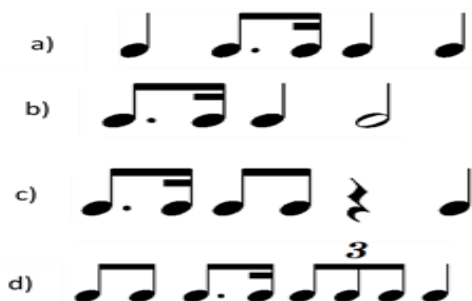
I. SITUATION D'APPRENTISSAGE

Le club de musique de votre établissement organise un concours d'écriture de mélodie à l'endroit des élèves de quatrième. Dans les critères de sélection, les membres du jury invitent les candidats à proposer des mélodies contenant la croche pointée double croche.

Pour remporter le premier prix, votre classe s'exerce à lire à écrire et à chanter les exercices contenant la croche pointée double croche.

II. CONTENU DE LA LEÇON

1. Exercices rythmiques



2. Théorie musicale

La croche pointée- double croche est une formule rythmique composée d'une croche pointée et d'une double croche. Elle dure un temps.

3. Exercice d'application

Fais une lecture rythmique de chaque exercice ci-dessous



4. Lecture chantée et pratique instrumentale



RESUME

La croche pointée- double croche est une formule rythmique composée d'une croche pointée et d'une double croche. Elle dure un temps. Elle tient son nom des éléments qui la composent (croche pointée - double croche).

III. SITUATION D'EVALUATION

A la fin du cours de solfège, un exercice de maison composé respectivement de : noire ; croche pointée double croche ; noire ; triolet de croches ; deux croches ; croche pointée double croche ; noire pointée croche ; noire ; blanche ; croche pointée double croche ; noire a été donné par le professeur. Ton ami qui n'a pas compris la leçon te sollicite pour l'aider.

1- Ecris sur une portée l'exercice avec les notes de ton choix.

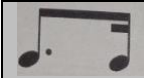

2- Fais la lecture rythmique de ta production

IV. EXERCICES DE CONSOLIDATION ET D'APPROFONDISSEMENT

1- EXERCICES D'APPLICATION

Exercice 1

Complète le tableau ci-dessous :

	Nom	Durée	Les composantes
			
			

Exercice 2

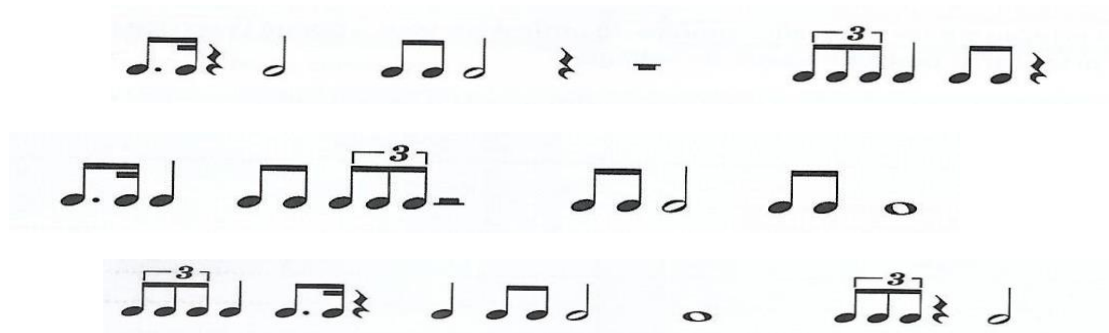
Enumère les équivalents de la formule rythmique croche pointée - double croche (en terme de durée) étudiés dans les classes précédentes.

Exercice 3

2- EXERCICES DE CONSOLIDATION

Situation 1

Après la leçon sur la croche pointée double croche, ton professeur décide de vous évaluer avec les exercices suivants :



Déterminé à ne pas échouer à la prochaine évaluation, tu t'exerces.

- 1) Nomme les trois premières figures de notes et la figure de silence de l'exercice 3
- 2) Lis les exercices

Situation 2

Pour la célébration de la musique, une compétition est organisée par le Conseil d'Enseignement d'Education Musicale pour les classes de 4^e de ton établissement. A cet effet la partition ci-dessous a été retenue par les membres du jury .

Sa lut ô ter re d'es pé ran ce pa ys de l'hos pi ta li
 té. Tes lé gions rem plies de vail
 lan ces ont re le vé ta di gni té.

Meilleur élève de ta classe, tu te prépares à remporter le premier prix.

- 1) Identifie les mesures contenant la formule rythmique noire pointée croche de la partition
- 2) Joue la mélodie à la flûte

3- EXERCICE D'APPROFONDISSEMENT

Situation 3

La violence persistante en milieu scolaire à l'approche des vacances inquiète les partenaires de l'école.

La direction de la vie scolaire (DVS) veut occuper sagement les élèves à la période indiquée. A cet effet, un concours d'écriture de mélodies met en compétition les élèves des classes de 4^{ème} du district d'Abidjan. Pour cette année, la mélodie devra comporter les éléments musicaux suivants :

SOL Majeur ; intervalles simples ; noire pointée croche ; noire ; blanche ; triolet de croches ; croche pointée double croche ; croches ; mesure à trois temps.

Reconnu meilleur élève en Education Musicale Tu es sollicité pour écrire une mélodie avec laquelle ton établissement devra concourir. Pour remporter le trophée, tu te prépares.

- 1) Ecris une mélodie de 4 mesures en utilisant les éléments musicaux cités dans le texte.
- 2) Relèves les caractéristiques de la gamme proposée dans le texte.
- 3) Chante la mélodie obtenue.

V- DOCUMENT



LEÇON N°13

Thème : la musique populaire et la promotion des valeurs sociales et morales

TITRE DE LA LEÇON : LA MUSIQUE BRÉSILIENNE (LA SAMBA)

I. SITUATION D'APPRENTISSAGE

La promotion 4^{ème} de votre établissement a été invitée à assister au festival des musiques populaires à Abidjan. A cette occasion, la samba du groupe venu du Brésil a fortement émerveillé le public. De retour à l'école, votre classe se propose de partager avec les autres élèves ce qu'elle a vu et entendu au festival.

A cet effet, elle envisage de produire un compte-rendu dans lequel elle décide de déterminer les caractéristiques de la Samba et de la commenter.

II. CONTENU DE LA LEÇON

1- Ecoute et exploitation des extraits musicaux

Extrait musical N° 1 : « **Agnarela do Brasil** » de **JOAO GILBERTO**

Synthèse : Musique de forme vocale accompagnée. Les voix sont mixtes en répondent en chœur au soliste. C'est une musique dansante qui sert au défilé. L'orchestre est moderne. On y trouve des instruments spécifiquement brésiliens comme *Le cavaquinho* sorte de petite guitare à 4 cordes et le *pandeiroun* tambourin dont les cymbalettes sont inversées.

Extrait musical N° 2 : « **Batucada Bresilienne** » by **CREASHOW**

Synthèse : Musique instrumentale exécutée par un orchestre regroupant des cordes, des percussions et des vents. Musique très dansante qui accompagne le défilé du carnaval.

2- Exercice d'application

- Nomme deux instruments utilisés dans la samba.
- Donne quelques caractéristiques de la samba.

Informations complémentaires

Née dans les bidonvilles de RIO DE JANEIRO au début du XXe siècle dans les milieux des esclaves noirs déportés en Amérique pendant la traite négrière. La Samba a plusieurs explications dans le langage de ces esclaves : le nombril, la danse de gaieté, être animé.

A partir des années 2000, des influences du Funk et du hip-hop vont donner naissance à la samba-rock et à la samba-funk.

RESUME

La Samba est considérée comme la danse nationale du Brésil. Elle est à la fois danse et musique de carnaval. Son rythme entraînant est le symbole de la fête, de l'exubérance du Carnaval de Rio et de ses écoles qui défilent chaque année dans le sambodrome de la ville.

La Samba est un style musical qui provient de la fusion des rythmes africains et portugais.

Les instruments les plus utilisés sont :

- le Cavaquinho, petite guitare à 4 cordes
- le Pandeiro, tambourin, dont les cymbalettes sont inversées.
- le Reco-reco, Instrument dentelé (en bambou ou métal) qu'on frotte avec une baguette
- le Surdo, plus gros tambour de la samba qui marque le tempo de la musique.

III. SITUATION D'EVALUATION

Dans le cadre du jumelage de ta commune avec celle de RIO de Janeiro du Brésil, un talentueux groupe musical qui accompagne la délégation brésilienne retient ton attention. La musique de ce groupe est exécutée orchestre composé par :

- le Cavaquinho, petite guitare à 4 cordes
- le Pandeiro, tambourin, dont les cymbalettes sont inversées.
- le Reco-reco, Instrument dentelé (en bambou ou métal) qu'on frotte avec une baguette
- le Surdo, plus gros tambour de la samba qui marque le tempo de la musique.

Sollicité par tes pairs tu rends compte à ta classe :

- 1- Identifie la musique pratiquée par ce groupe
- 2- Classifie chaque instrument cité dans le texte dans sa grande famille d'instrument.
- 3- Détermine les circonstances de production de cette musique.

IV. EXERCICES DE CONSOLIDATION ET D'APPROFONDISSEMENT

1- EXERCICES D'APPLICATION

Exercice1

- a- Localise le Brésil.
- b- Identifie la principale danse de sa culture.
- c- Cite trois instruments utilisés dans la musique qui accompagne cette danse.

Exercice2

- a- Explique brièvement les circonstances qui engendré la naissance de la samba.
- b- Détermine les circonstances de production.
- c- Relève la principale caractéristique de la samba

Exercice3

- Commente l'extrait « Agnarela do Brasil » de JOAO GILBERTO

2- EXERCICES D'APPLICATION

- Situation 1

En suivant un film documentaire sur le BRESIL avec ton grand frère, il découvre une musique instrumentale exécutée par un orchestre regroupant, des cordes, des percussions et des vents (des siflets ...). Une musique très dansante qui accompagne le défilé d'un carnaval.

Ton grand frère intéressé par cette musique te sollicite pour satisfaire certaines préoccupations

- 1- Nomme la musique du film documentaire.
- 2- Relève deux de ces caractéristiques.
- 3- Explique ce que représente cette musique pour le peuple qui la pratique.

- Situations 2

A la fin du cours sur la musique du brésil, le professeur d'Education musicale de ton petit frère lui donne l'exercice de maison que voici.



Image 1 :L'orchestre de la samba Musique brésilienne

Image 2 : Danse de Samba au défilé du carnaval de RIO

Ne comprenant pas grand-chose il sollicite ton aide :

- 1- a) Définis le mot « samba » qui apparaît sur les deux images.
b) Nomme les trois premiers instruments de l'image 1
- 2- A partir des deux images dis ce que représente la samba pour le peuple brésilien

V.DOCUMENTS

QUELQUES INSTRUMENTS DE LA MUSIQUE DE SAMBA



LA DANSE DE SAMBA

