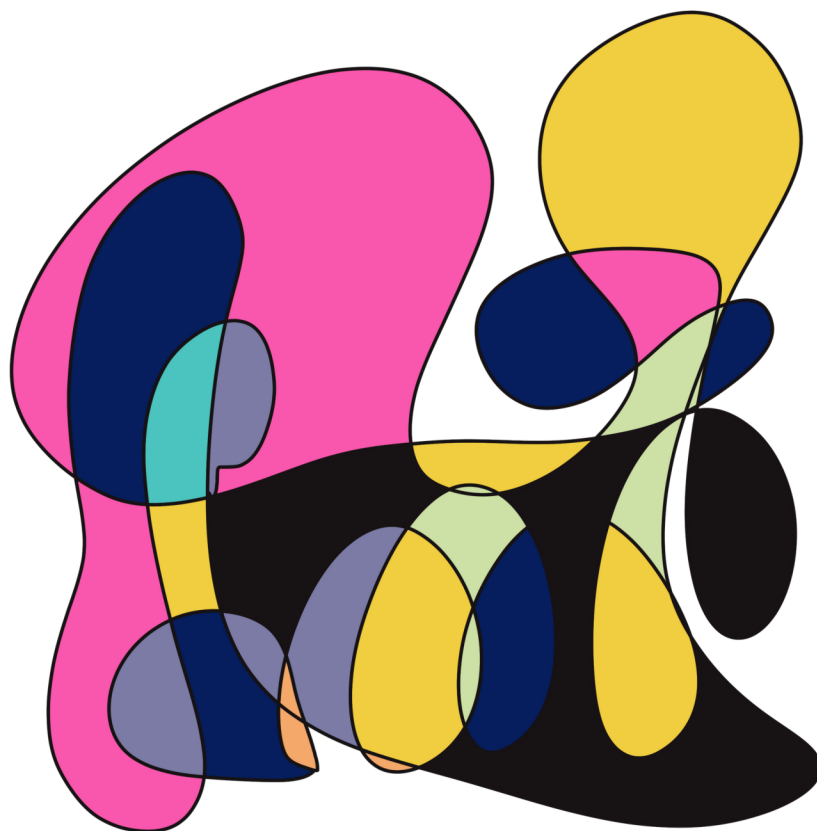


Cahier d'arts plastiques

The ACD



BY TEHUA

FOMESOUTRA.COM

Niveau : Tle

Discipline :

ARTS PLASTIQUES

CÔTE D'IVOIRE – ÉCOLE NUMÉRIQUE



THEME 1 : COMMUNICATION PAR LE LANGAGE LASTIQUE

LEÇON N°1 : LA PHOTOGRAPHIE

❖ SITUATION D'APPRENTISSAGE

Dans le cadre de ses activités, le Club d'Art de votre établissement organise au bénéfice des élèves de Terminale, une sortie d'étude dans l'atelier d'un artiste photographe. Au cours de cette visite à laquelle votre classe participe, vous découvrez de belles photographies et l'on vous explique surtout comment ces photographies ont été obtenues.

Émerveillés par cette découverte et désireux d'en faire autant, vous décidez d'identifier les principales étapes de l'invention de la photographie, de décrire un appareil photographique et de démontrer le processus de réalisation d'une image photographique.

❖ CONTENUS

1. Identification des principales étapes de l'invention de la photographie



LA PHOTOGRAPHIE

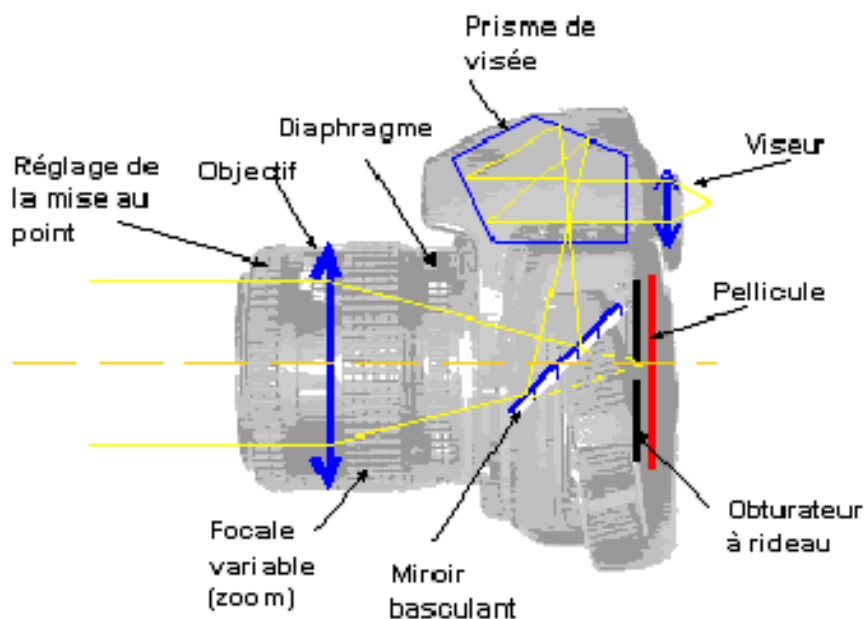
L'invention de la photographie a connu les étapes suivantes :

- Léonard de VINCI découvre la chambre noire.
- Nicéphore NIEPCE perfectionne la chambre noire avec fixation de l'image sur une plaque grâce à une lentille, en 1827.
- Louis Jacques Mandé DAGUERRE perfectionne ce procédé en 1839, d'où l'appellation daguerréotype
- William Henry Fox TALBOT invente le papier sensible au sel de nitrate d'argent pour obtenir un négatif, en 1841
- John HERSCHEL produit l'œuvre finale avec l'hyposulfite de sodium pour fixer le cliché en 1874.

Aujourd'hui encore, le processus se poursuit.

En somme la photographie est née dans la période de 1827 à 1874.

2. Description d'un appareil photographique



L'APPAREIL PHOTOGRAPHIQUE

2.1 Le boîtier



Le boîtier de l'appareil photographique

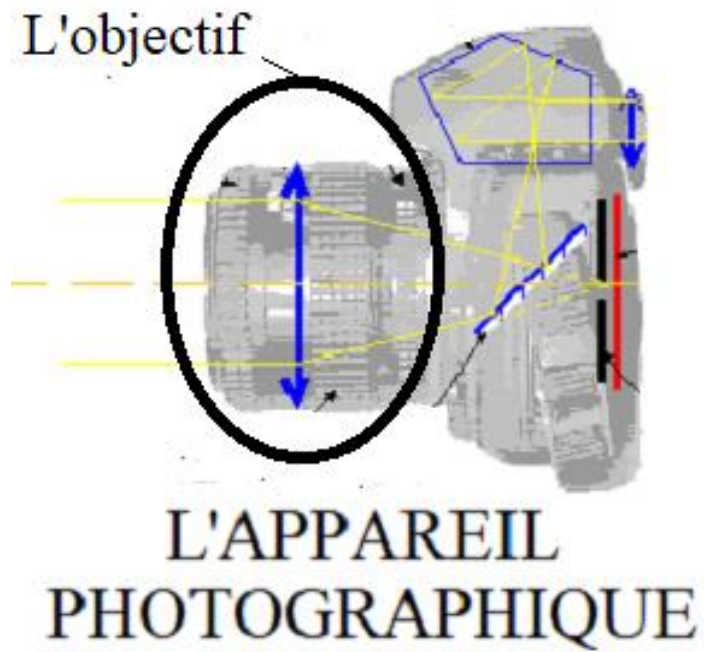
Le boîtier est le corps de l'appareil. Il porte sur lui, tous les autres éléments de son fonctionnement, y compris la cavité qui contient la pellicule ; la chambre noire de l'appareil.

2.2 L'objectif



Différentes tailles d'objectifs pour appareil photographique

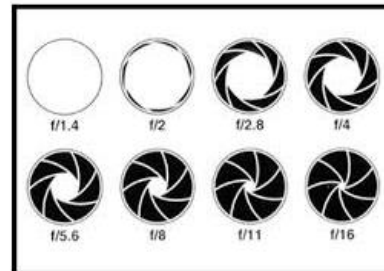
L'objectif est fixé à l'avant de l'appareil. Son but est d'envoyer les rayons lumineux dans la chambre noire.



2.3 Le diaphragme



Le diaphragme pour appareil photographique



Différentes ouvertures de diaphragme d'appareil photographique

Le diaphragme est un élément qui limite la quantité de lumière pénétrant dans l'appareil photographique.

2.4 Le viseur



Viseurs de l'appareil photographique

Le viseur est le dispositif qui permet de cadrer l'image ou le sujet. Il est souvent situé dans l'axe de l'objectif.

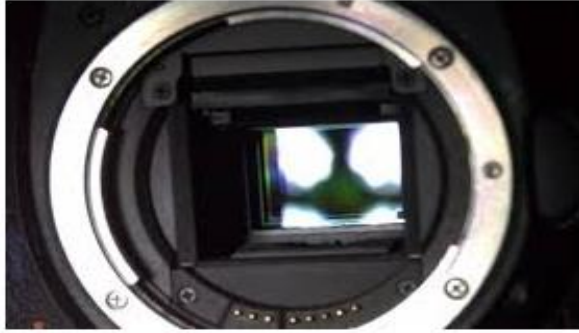
2.5 Le déclencheur



LE DÉCLENCHEUR DE L'APPAREIL PHOTOGRAPHIQUE

Le déclencheur est souvent situé au-dessus du boîtier. Il permet de mettre en marche le système de capture de l'image par un simple appui.

2.6 L'obturateur



L'obturateur d'un appareil photographique

L'obturateur est une pièce électromécanique qui s'ouvre et se referme pour laisser passer la lumière lorsqu'on appuie le déclencheur. Le temps d'ouverture et de fermeture de l'obturateur appelé temps d'obturation.

2.7 La manivelle de rembobinage (appareil photographique utilisant la pellicule)



La manivelle de rembobinage de l'appareil photographique

La manivelle de rembobinage est une pièce mobile servant à la remise à zéro de la pellicule encore appelée film ou capteur.

Aujourd'hui de nombreux appareils photographiques utilisent des cartes mémoires pour la capture et le stockage de l'image ; d'où leur appellation « appareils photo numériques ». Ils sont constitués des mêmes éléments que les premiers appareils.

3. **Démonstration du processus de réalisation d'une image photographique**

Pour réaliser une image photographique, il faut:

- Charger l'appareil (installer la pellicule dans la chambre noire ou la carte mémoire dans son logement pour un appareil numérique)

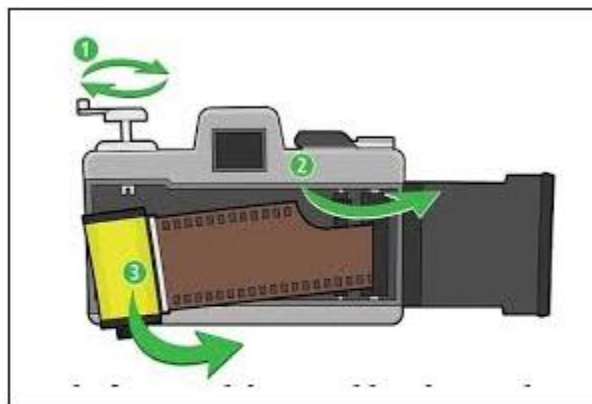
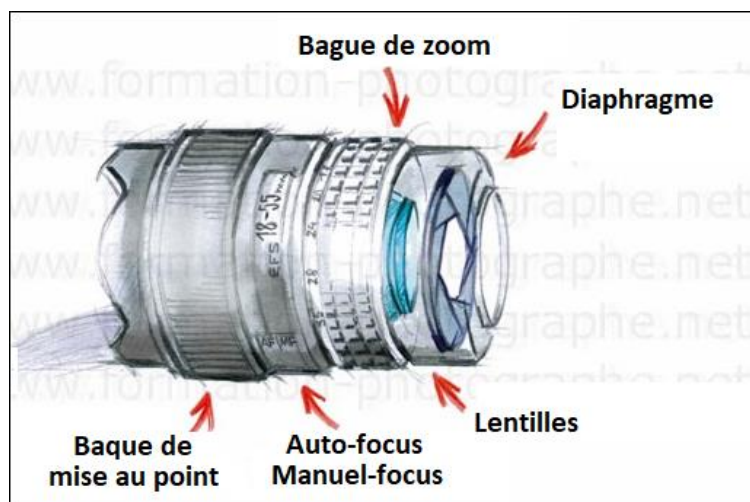


Schéma d'installation de la pellicule dans un appareil photographique

- faire le réglage de l'objectif de l'appareil photographique pour la netteté de l'image (mise au point).



OBJECTIF ET DIAPHRAGME EN PHOTOGRAPHIE

;

- faire le réglage du zoom avec la bague de zoom ;



Faire le réglage du zoom
avec la bague de zoom

- déclencher l'appareil (faire la prise de vue) ;

L'action de
déclencher l'appareil
photographique pour
la prise de vue



Déclencher l'appareil

- faire le rembobinage de la pellicule après toutes les prises de vue ;



Le rembobinage de la pellicule

- faire le développement du film en studio photo pour l'obtention du négatif ou cliché ;

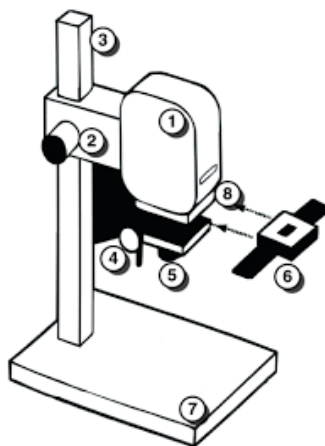
La cuve pour le développement du film

La spire pour préparer la pellicule au développement



Cuve noire pour le développement du film (Bain révélateur, Bain d'arrêt et Bain de fixateur et 2ème bain d'arrêt)

- faire le choix du format souhaité à l'agrandisseur en studio photo ;



Un agrandisseur photo

- faire le tirage de l'image en studio photo.



Le tirage de l'image photo
à l'agrandisseur

❖ ACTIVITES D'APPLICATION

Activité d'application 1

Dans la liste ci-dessous, des étapes de l'invention de la photographie sont classées dans le désordre. Réarrange-les selon l'ordre chronologique.

- John HERSCHEL produit l'œuvre finale avec l'hyposulfite de sodium pour fixer le cliché.
- Louis Jacques Mandé DAGUERRE perfectionne ce procédé en 1839, d'où l'appellation daguerréotype.
- William Henry Fox TALBOT invente le papier sensible au sel de nitrate d'argent pour obtenir un négatif, en 1841.

- Nicéphore NIEPCE perfectionne la chambre noire avec fixation de l'image sur une plaque grâce à une lentille, en 1827.
- Léonard de VINCI découvre la chambre noire

Activité d'application 2

Voici ci-dessous présentées, les composantes (éléments) d'un appareil photographique, à gauche et leur description respective à droite.

Relie chaque composante (élément) à sa description.

COMPOSANTES		DESCRIPTIONS
1. Le boîtier	•	C'est une pièce mobile servant à mettre à zéro la pellicule, encore appelée film.
2. Le viseur	•	Elle comporte la cavité qui contient la pellicule ; la chambre noire. C'est sur elle que se fixent toutes les autres parties de l'appareil.
3. La manuelle de rembobinage	•	Le dispositif qui permet de cadrer l'image ou le sujet à photographier. Il est situé dans l'axe de l'objectif.

Activité d'application 3

Dans la liste ci-dessous, des étapes du processus de réalisation d'une image photographique sont présentées dans le désordre.

Numérote-les selon l'ordre chronologique du processus de réalisation d'une image photographique

- faire le réglage de l'objectif de l'appareil pour la netteté de l'image (mise au point) ;
- faire le tirage de l'image en studio photo.
- faire le développement du film en studio photo pour l'obtention du négatif ou cliché ;
- charger l'appareil (installer la pellicule dans la chambre noire ou la carte mémoire dans son logement pour un appareil numérique)

❖ SITUATION D'ÉVALUATION

Au cours des travaux relatifs à l'inauguration prochaine du studio photo de votre établissement, les responsables du Club Photo constatent que les élèves ne sont pas assez outillés pour la manipulation des différents appareils mis à leur disposition pour la réalisation des images photographiques.

Tu es alors sollicité pour leur donner des informations nécessaires en vue d'une bonne utilisation de ces appareils.

Heureux et enthousiasmé par le désir de réinvestir tes acquis du cours relatif à la photographie, tu décides de réaliser une image de description d'un appareil photographique.

1. Trace un cadre de format 18 x 24 cm sur ta feuille de papier à dessin.
2. Réalise dans ce cadre le schéma annoté d'un appareil photographique.
3. Colorie avec soin ton dessin dans des couleurs à dominante chaude.
4. Fais preuve de créativité et d'expressivité.

❖ EXERCICES

Exercice 1

Voici ci-dessous une liste d'éléments.

Entoure ceux qui relèvent d'un appareil photographique.

Le bracelet – la chambre noire- le clavier – le déclencheur- le diaphragme- la souris

Exercice 2

Remplace les pointillés du texte ci-dessous par les mots ou groupes de mots de la liste suivante en vue d'obtenir la description de l'objectif d'un appareil photographique :

rayons lumineux –chambre noire - but

L'objectif est fixé à l'avant de l'appareil. Son est d'envoyer les dans la

Exercice 3

Ecris « **VRAI** » ou « **FAUX** » en face de chacune des affirmations selon qu'elle est juste ou fausse.

- a) La clé USB fait partie de l'appareil photographique
- b) Leonard de Vinci inventa la chambre noire de l'appareil photographique.....

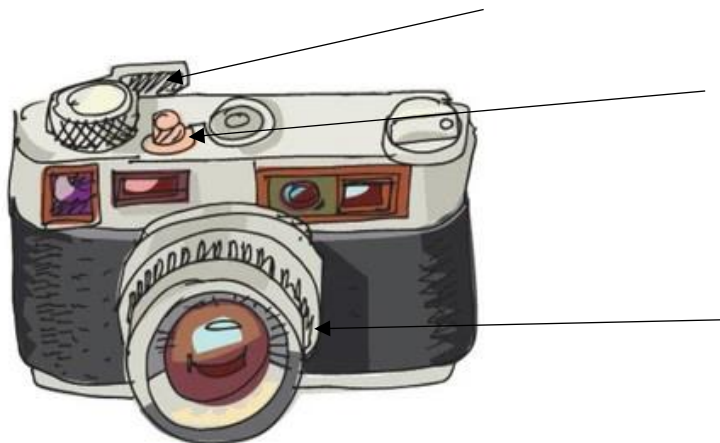
- c) L'appareil photographique permet de capturer une image
- d) L'appareil photographique fut inventé au 21^{ème} siècle.....

Exercice 4

Ton camarade de classe était absent au cours portant sur la photographie pour des raisons de santé. Après s'être mis à jour, il n'arrive pas à décrire un appareil photographique.

Motivé par le désir de lui faire comprendre la description d'un appareil photographique, tu décides de réaliser un dessin à cet effet

1. Reproduis dans un cadre de format paysage de dimensions 24X18 cm l'image ci-dessous
2. Trace des flèches qui indiquent le déclencheur, la manivelle de rembobinage, l'objectif.
3. Ecris au niveau de chacune des flèches, le nom de chaque élément qui convient.
4. Fais preuve d'expressivité.



Exercice 5

Un mouvement de jeunes photographes vient d'être créé dans ta localité. Le bureau exécutif de cette association envisage de faire confectionner un uniforme.

Désireux d'apporter ta contribution à la mise en œuvre de ce projet, tu décides de réaliser la maquette de décoration textile qui servira à l'impression de cet uniforme en utilisant comme motif l'image ci-dessous.

- 1- Trace un cadre de format paysage de dimensions 24x18 cm sur ta feuille de papier à dessin ;
- 2- Réalise dans ce cadre une maquette de décoration textile en répétant l'image ci-dessous.
- 3- Applique avec soin des couleurs à dominante froide dans ta réalisation ;

4- Fais preuve d'originalité et d'expressivité.



Niveau : Tle

Discipline :

ARTS PLASTIQUES

CÔTE D'IVOIRE – ÉCOLE NUMÉRIQUE



THEME 1 : COMMUNICATION PAR LE LANGAGE LASTIQUE

LEÇON N° 2 : PRÉSENTATION DE PRODUITS MANUFACTURÉS

❖ SITUATION D'APPRENTISSAGE

À l'occasion d'une visite guidée, au profit des élèves de Terminale, initiée par votre Professeur d'Arts Plastiques dans une usine de votre localité, tes camarades et toi y découvrez avec stupéfaction le processus de conditionnement de produits manufacturés.

Émerveillés par cette découverte et désireux d'approfondir vos connaissances sur ce sujet, vous décidez de caractériser un produit manufacturé, d'expliquer la contribution de l'expression plastique à la grande consommation des produits manufacturés et de réaliser une maquette de présentation d'un produit manufacturé.

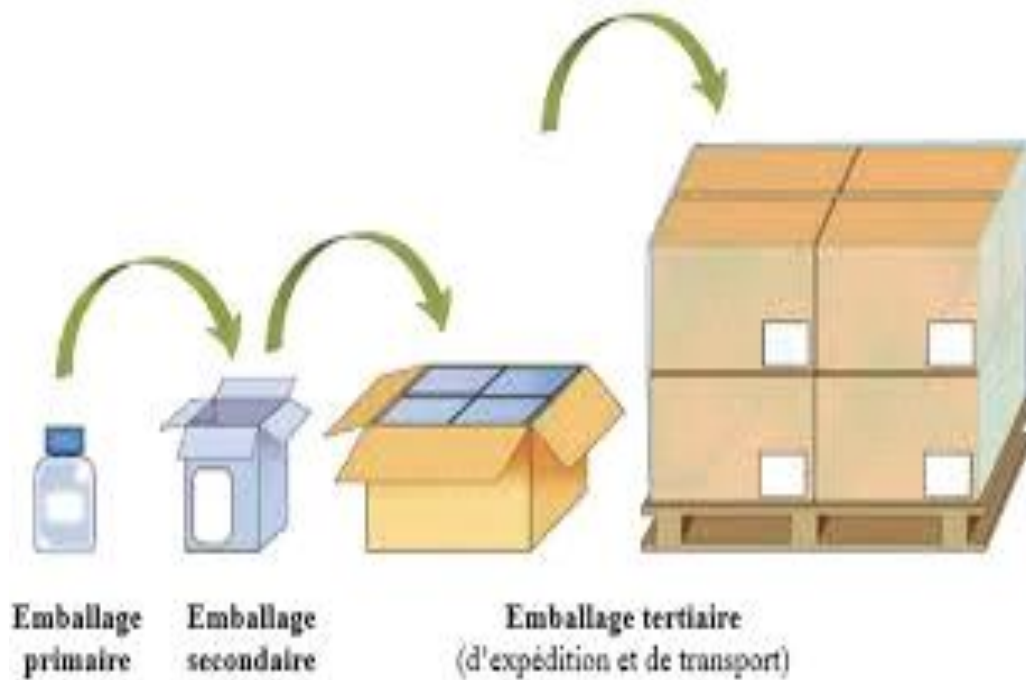
❖ CONTENUS

1. Caractérisation d'un produit manufacturé



UN EXEMPLE
DE PRODUITS
MANUFACTURÉS

Un produit manufacturé est caractérisé par trois niveaux de conditionnement qui sont : le conditionnement primaire, le conditionnement secondaire et le conditionnement tertiaire ou d'expédition. Exemples :



1.1 Le conditionnement primaire

Le conditionnement primaire est l'emballage au contact direct avec le produit afin de le conserver.

Autres exemples :

- l'emballage du bonbon



- la bouteille d'eau minérale



- le pot de yaourt



- le paquet de mouchoirs à usage unique.



1.2 Le conditionnement secondaire



Le conditionnement qui permet de faire des groupages

Le conditionnement secondaire est l'emballage qui assure le groupage des produits en lots. Le nombre de produits par lot est deux, au minimum.

Ce conditionnement est en papier ou en plastique.

Autres exemples:

- le paquet de bonbons



Paquets de bonbons.

- le pack de pots de yaourt



Le packaging de boîtes de yaourt

- le pack de bouteilles d'eau minérale

1.3 Le conditionnement tertiaire ou d'expédition



Le conditionnement qui facilite les expéditions des produits

Le conditionnement tertiaire ou d'expédition regroupe les produits en unités de livraison ou de stockage.

Ce conditionnement se présente généralement sous forme de carton, de caisse en bois ou en plastique.

Exemples:

- les cartons, les caisses, les conteneurs encore appelés containers.



Carton de bonbons



Caisse de vin



Conteneur à charger

2. Explication de la contribution de l'expression plastique à la grande consommation des produits manufacturés



Un produit
manufacturé

L'expression plastique cherche à produire un impact visuel et psychologique sur le consommateur à partir de l'originalité de l'étiquette et de la forme du conditionnement.

2.1 Au niveau de la forme du conditionnement



La forme doit impacter le consommateur pour le pousser à l'achat

Le *designer* a pour vocation de créer les formes du conditionnement d'un produit manufacturé afin de séduire, d'impacter le consommateur.

2.2 Au niveau de l'étiquette



L'étiquette, en plus de réunir de belles couleurs et images pour plaire, donne des informations sur le produit

Le graphiste a pour vocation de réaliser l'étiquette du produit. Cette étiquette doit présenter de belles images en rapport avec le produit, dans des couleurs attrayantes. L'étiquette renseigne sur le produit ; elle est la carte d'identité du produit. Ces renseignements sont organisés sur un morceau de matière (tissu, papier, plastique...), appliqué sur le conditionnement.

L'expression plastique vise à provoquer chez le consommateur un impact visuel en vue de l'inciter à l'achat du produit.

3. Réalisation d'une maquette de présentation d'un produit manufacturé

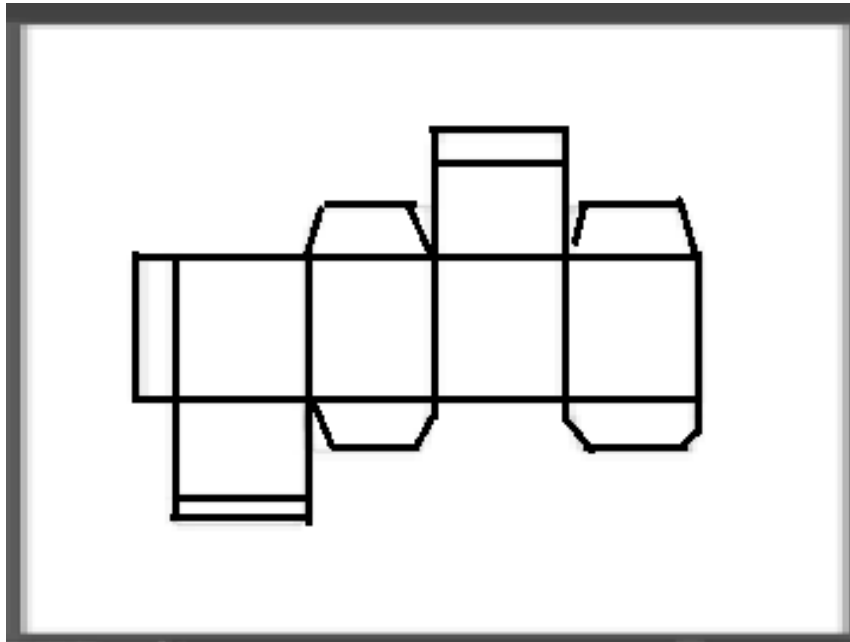


Une maquette PAD réalisée pour un produit manufacturé

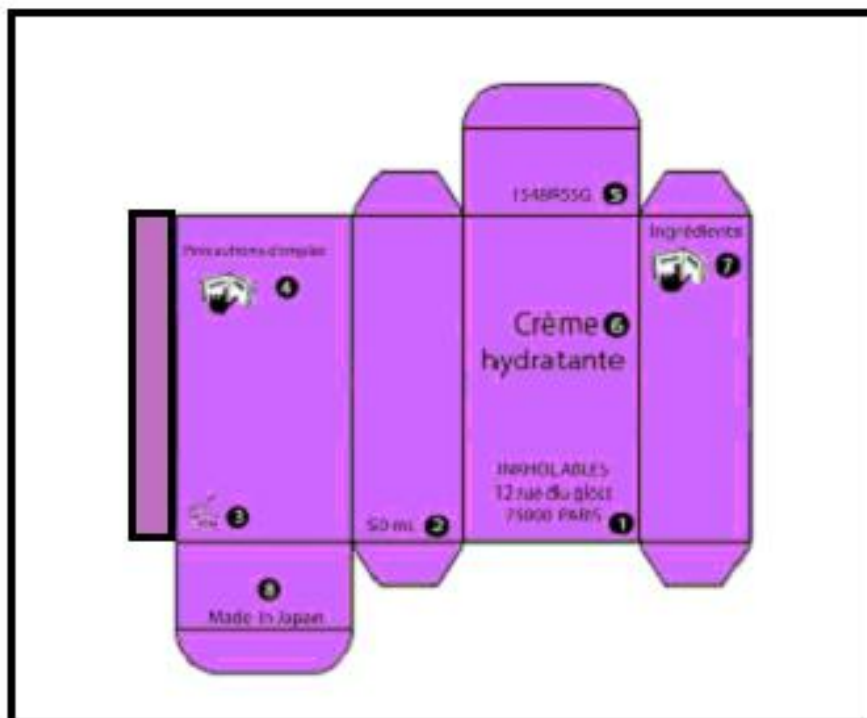
La réalisation d'une maquette de présentation de produit manufacturé se fait essentiellement en trois étapes :

- Le dessin de la forme du conditionnement ;
- La composition des informations et de l'image du produit sur la partie visible du conditionnement ;
- La réalisation physique d'un modèle réduit du conditionnement tel que souhaité.

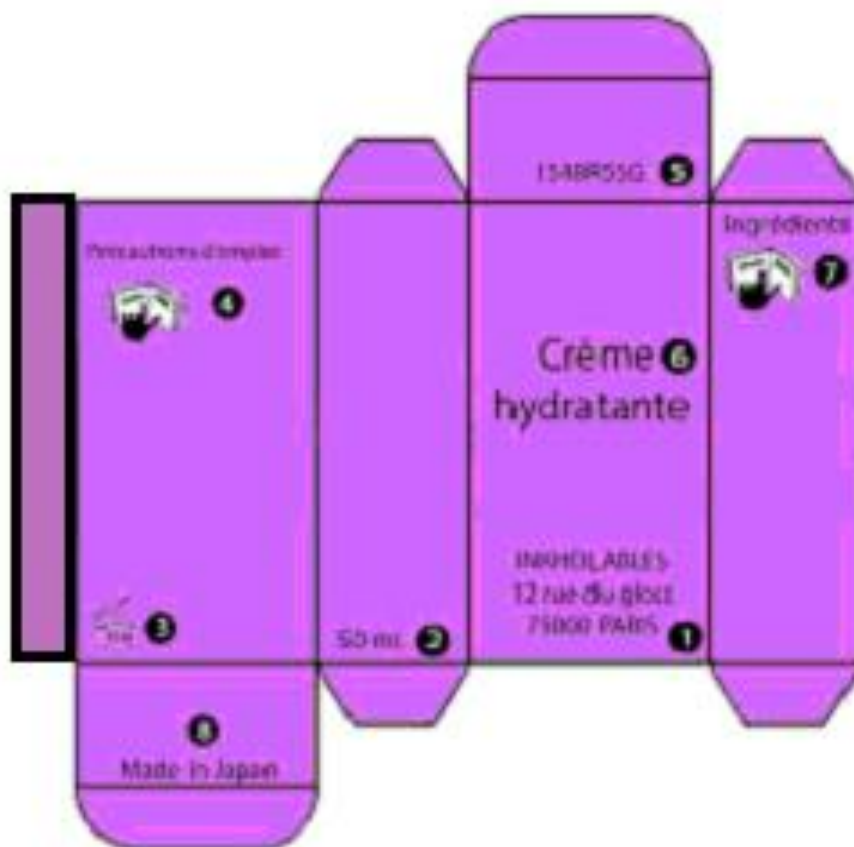
Voici un exemple de réalisation de conditionnement pour des produits manufacturés :



- LA DÉCORATION DE LA MAQUETTE



- LE DÉCOUPAGE DE LA MAQUETTE



- LE MONTAGE DE LA MAQUETTE



- ENPAQUETAGE



- D'AUTRES EXEMPLES DE FABRICATION DE MAQUETTES DE CONDITIONNEMENTS



❖ ACTIVITÉS D'APPLICATION

Activité d'application 1

Ecris **VRAI** ou **FAUX** en face de chacune des affirmations suivantes selon qu'elle est vraie ou fausse.

- Le conditionnement primaire est l'emballage en contact direct avec le produit afin de le conserver.
- Le conditionnement primaire regroupe les produits en unité de livraison ou de stockage.....

Activité d'application 2

Remplace les pointillés de la phrase ci-dessous par les groupes de mots de la liste suivante afin de démontrer la contribution de l'expression plastique à la grande consommation des produits manufacturés.

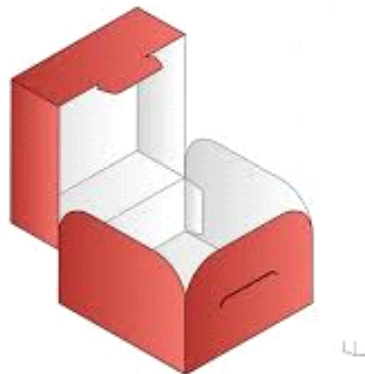
l'originalité – grande consommation – l'expression plastique – le consommateur – un impact visuel

La contribution de à la des produits manufacturés est que l'expression plastique cherche à produire et psychologique sur à partir de de l'emballage.

Activité d'application 3

Voici ci-dessous l'image d'une maquette de présentation de produit manufacturé.

Reproduis-la fidèlement.



❖ SITUATION D'ÉVALUATION

« COROGEMBRE » est un produit alimentaire à base de corossol et de gingembre. Il se présente comme un fortifiant, réputé combattre les grandes fatigues. Pour faire connaître ce produit dont les consommateurs disent beaucoup de bien, les responsables de la PME qui le produit, lancent un concours pour la conception d'un conditionnement commercial à ce produit.

Intéressé par ce concours et désireux de remporter le premier prix qui est une bourse d'étude en Europe, tu décides de réaliser une image de conditionnement primaire du produit « COROGEMBRE » sur un fond publicitaire.

1. Trace un cadre de format paysage et de dimensions 24 x 18 cm sur ta feuille de papier à dessin.
2. Réalise dans ce cadre une image de conditionnement primaire du produit « COROGEMBRE » sur un fond publicitaire.
3. Applique avec soin des couleurs secondaires dans ta réalisation.
4. Fais preuve d'originalité et d'expressivité.

❖ EXERCICES

Exercice 1

Dans la liste ci-dessous, les trois niveaux de conditionnement (emballage) d'un produit manufacturé présentés dans le désordre.

Réécris-les dans le bon ordre :

Conditionnement tertiaire - Conditionnement secondaire – conditionnement primaire.

Exercice 2

Ecris « VRAI » ou « FAUX » en face de chacune des affirmations selon qu'elle est juste ou fausse.

- a) Le produit manufacturé ne concerne que le secteur du bâtiment.....
- b) L'emballage primaire d'un produit manufacturé permet de conserver aussi l'hygiène de ce produit.....
- c) L'expression plastique contribue à la grande consommation d'un produit.....

Exercice 3

Voici ci-dessous listés dans la colonne A des types de conditionnements et dans la colonne B, leurs caractéristiques.

Relie chaque type de conditionnement de la **colonne A** à sa caractéristique dans la colonne B

Colonne A		Colonne B
Le conditionnement primaire		Est le regroupement des produits en unités de livraison ou de stockage
Le conditionnement secondaire		Est l'emballage au contact direct avec le produit
Le conditionnement tertiaire		Est l'emballage qui assure le regroupement des produits en lots

Exercice 4

La coopérative de ton établissement a initié la création d'une unité de confection et de vente de jus de fruits.

Pour booster le rendement de cette activité, les responsables de ladite coopérative initient un concours d'élaboration d'étiquette.

Il s'agit principalement d'un cocktail à base de mangue et d'orange.

Le prix de récompense est d'une valeur de 500 000 FCFA

Animé par le désir de remporter ce prix, tu décides de réaliser une étiquette.

1. Trace un cadre de format portrait de dimensions 18 x 24 cm sur ton papier à dessin.
2. Réalise dans ce cadre, l'étiquette comportant l'image de la mangue, de l'orange accompagnées du nom « MANG'OR ».
3. Colorie avec soin l'étiquette ainsi réalisée avec des couleurs à dominante chaude.
4. Fais preuve d'originalité et d'expressivité.

Exercice 5

Le club d'entrepreneuriat de ton établissement lance à l'endroit des élèves de terminale un concours de présentation de son savon « MOUSSE D'OR » qu'il entend commercialiser.

Le premier prix de ce concours est un ordinateur portable de grande valeur.

Désireux de remporter le premier prix, tu décides de réaliser l'emballage de ce savon.

1. Trace un cadre de format portrait de dimensions 18X 24 cm sur ton papier à dessin.
2. Dessine dans ce cadre l'emballage du savon.
3. Ecris lisiblement sur cet emballage l'appellation : « MOUSSE D'OR ».
4. Applique avec soin des couleurs à dominantes froides dans ta réalisation.
5. Fais preuve d'originalité et d'expressivité.

Niveau : Tle

Discipline :

ARTS PLASTIQUES

CÔTE D'IVOIRE – ÉCOLE NUMÉRIQUE



THEME 1 : COMMUNICATION PAR LE LANGAGE LASTIQUE

LEÇON N°3 : **SENSIBILISATION SUR LES DANGERS LIÉS AU VIH**

❖ SITUATION D'APPRENTISSAGE

Dans le cadre de ses activités, le Club Santé de votre établissement a organisé une conférence qui a révélé le taux élevé de personnes victimes du VIH en milieu scolaire. Au sortir de cette rencontre, vous, élèves de Terminale, constatez à l'analyse de l'exposé du conférencier, que le mal n'est pas aussi loin de vous que vous le croyiez.

Choqués par ce constat et désireux de contribuer à y remédier, vous décidez d'identifier quelques comportements à risques exposant au VIH, d'identifier quelques avantages du Life Skills et de réaliser des supports graphiques de sensibilisation sur les dangers liés au VIH.

❖ CONTENUS

1. **Identification de quelques comportements à risques exposant au VIH**

Tout comportement qui expose à la transmission du VIH est appelé comportement à risques. Ce sont par exemple :

- l'infidélité à son ou sa partenaire ;
- la prostitution ;
- les rapports sexuels non protégés ;
- le refus de connaître sa sérologie ;
- l'usage en commun des objets tranchants et piquants ;
- la consommation de la drogue ;
- la consommation abusive de l'alcool ;
- l'utilisation de matériels à usage multiple dans les pratiques d'incisions corporelles, de la pédicure, de la manucure, du rasage...

2. **Identification de quelques avantages du Life Skills**

Le Life Skills ou compétence de vie est la pratique de vie saine et du changement de comportement face au VIH.

La pratique du Life Skills présente plusieurs avantages. Elle permet par exemple de :

- réduire la sexualité précoce ;
- prévenir l'infection à VIH ;
- renforcer les aptitudes mentales du séropositif et de son entourage ;
- promouvoir la vie saine ;
- vivre avec une personne infectée du VIH sans être contaminé et sans choquer le malade ;
- sensibiliser la population sur les dangers liés au VIH.

3. Réalisation de supports graphiques de sensibilisation sur les dangers liés au VIH

Pour la réalisation de supports graphiques de sensibilisation sur les dangers liés au VIH, il faut :

- **Identifier** le support graphique de sensibilisation (banderole, affiche, dépliant, bande dessinée (BD))
- Identifier le danger sur lequel doit porter la sensibilisation
- Réaliser l'image de sensibilisation illustrant le danger
- Accompagner l'image d'un message de sensibilisation en vue d'un changement de comportement
- Disposer harmonieusement l'image et le message de sensibilisation
- Appliquer avec soin des couleurs appropriées
- Réaliser avec l'aide du professeur, un exemple de support graphique de sensibilisation sur les dangers liés au VIH

❖ ACTIVITES D'APPLICATION

Activité d'application 1

Voici ci-dessous une liste de comportements. Mets une croix devant ceux qui sont des comportements à risques exposant au VIH.

- a) Manger avec une personne porteuse du VIH
- b) Utiliser de façon collective des instruments piquants ou tranchants.
- c) Serrer la main d'un séropositif
- d) Avoir des rapports sexuels non protégés avec un partenaire occasionnel
- e) Dormir sur le même lit avec une personne porteuse du VIH
- f) Se faire transfuser du sang non contrôlé.
- g) Etre fidèle à un seul partenaire sexuel.
- h) Refuser de connaître son statut sérologique

Activité d'application 2

Réponds par VRAI ou FAUX à chacune des affirmations suivantes selon qu'elle est vraie ou fausse.

- a) Le Life Skills est tout comportement à risque qui expose à la transmission du VIH.

- b) Le Life Skills ou compétence de vie est la pratique de vie saine et du changement de comportement face au VIH.

Activité d'application 3

Dans la liste ci-dessous des étapes de réalisation d'un support graphique de sensibilisation sont présentées dans le désordre. Range les dans l'ordre chronologique.

- Disposer harmonieusement l'image et le message de sensibilisation
- Appliquer avec soin des couleurs appropriées
- Réaliser l'image de sensibilisation illustrant le danger
- **Identifier** le support graphique de sensibilisation (Banderole, Affiche, dépliant, Bande Dessinée)
- Réaliser avec l'aide du professeur, un exemple de support graphique de sensibilisation sur les dangers liés au VIH
- Identifier le danger sur lequel doit porter la sensibilisation
- Accompagner l'image d'un message de sensibilisation en vue d'un changement de comportement.

❖ SITUATION D'ÉVALUATION

À l'occasion d'une campagne de sensibilisation sur le VIH, dans votre établissement, certains de tes camarades de classe se sont abstenus de faire le test de dépistage.

Après interrogatoire, ils ont répondu qu'ils préfèrent rester dans l'ignorance, car ils ne supporteraient pas de se savoir malades.

Fortement déçu par ce raisonnement et désireux d'inciter la jeunesse à un comportement responsable, tu décides de réaliser un support graphique de sensibilisation des populations sur les dangers au VIH.

- 1- Trace un cadre en portrait de format 18x24 cm sur ta feuille de papier à dessin.
- 2- Réalise dans ce cadre un dessin qui présente un danger lié au VIH.
- 3- Accompagne ton dessin d'un message de sensibilisation qui invite à l'adoption d'un comportement responsable face au VIH.
- 4- Applique avec soin dans ton dessin des couleurs apaisantes.
- 5- Fais preuve d'originalité et d'expressivité.

❖ EXERCICES

Exercice 1

Voici ci-dessous un ensemble d'avantages.

Souligne ceux qui sont liés au life skills.

- Réduire la sexualité précoce.
- Inciter à la consommation des produits manufacturés.
- Prévenir l'infection à VIH.
- Etre riche.
- Renforcer les aptitudes mentales du séropositif et de son entourage.

Exercice 2

Ecris « **VRAI** » ou « **FAUX** » en face de chacune des affirmations selon qu'elle est juste ou fausse.

- a. Le VIH se transmet en serrant la main d'un partenaire.....
- b. Le VIH peut se transmettre par la transfusion du sang non contrôlé.....
- c. Le life skills n'a pas d'avantages pour le jeune.....
- d. Le VIH se transmet par les rapports sexuels non protégés.....

Exercice 3

Voici ci-dessous une liste de comportements. Ecris dans la colonne A, les comportements responsables et dans la colonne B les comportements à risques exposant au VIH.

- Le vagabondage sexuel ;
- Le refus de connaître son statut sérologique ;
- La fidélité à un partenaire sexuel ;
- L'abstinence sexuelle avant le mariage ;
- La transfusion de sang non contrôlé.

COLONNE A	COLONNE B
.....
.....
.....
.....
.....

Exercice 4

Une campagne de sensibilisation sur les comportements à adopter pour éviter de contracter le VIH est organisée dans votre établissement.

Au cours de cette manifestation, tu es informé des dangers liés à l'utilisation collective des objets piquants et des objets coupants. De retour dans ton quartier, tu décides de réaliser une affiche pour sensibiliser les coiffeurs et les coiffeuses qui y exercent.

1. Trace un cadre de format portrait de dimensions 18 x24 cm sur papier à dessin
2. Réalise dans ce cadre un dessin représentant des outils coupants et piquants utilisés par les coiffeurs et coiffeuses de ton quartier.
3. Accompagne ton dessin d'un message de sensibilisation à la bonne utilisation de ces outils.
4. Applique avec soin des couleurs à dominante chaude dans ta réalisation.
5. Fais preuve d'originalité et d'expressivité.

Exercice 5

A l'occasion de la projection d'un documentaire organisé par le « club santé » de ton établissement sur le thème : « VIH ET CONSEQUENCES », tu apprends que le nombre d'élèves déclarés séropositifs augmente sans cesse.

Attristé par cette mauvaise nouvelle, et désireux de freiner l'évolution du VIH en milieu scolaire, tu décides de réaliser une affiche de sensibilisation en faveur d'une vie saine.

1. Réalise dans un cadre de format portrait de dimensions 18 x24 cm sur papier à dessin, l'image d'un élève adoptant un comportement à risques face au VIH.
2. Accompagne ton dessin d'un message bref, lisible, attrayant, écrit en caractère d'imprimerie et invitant les élèves à ne pas adopter ce type de comportement du fait de son inconvénient lié au VIH.
3. Applique avec soin des couleurs à dominante chaude dans ta réalisation.
4. Fais preuve d'originalité et d'expressivité.

Niveau : Tle

Discipline :

ARTS PLASTIQUES

CÔTE D'IVOIRE – ÉCOLE NUMÉRIQUE



CORRIGÉ DES ÉVALUATIONS RELATIVES AU THÈME 1 :
COMMUNICATION PAR LE LANGAGE PLASTIQUE

LEÇON 1 : LA PHOTOGRAPHIE

❖ **ACTIVITES D'APPLICATION**

○ **Activité d'application 1**

L'ordre chronologique des étapes de l'invention de la photographie est :

- Léonard de VINCI découvre la chambre noire.
- Nicéphore NIEPCE perfectionne la chambre noire avec fixation de l'image sur une plaque grâce à une lentille, en 1827.
- Louis Jacques Mandé DAGUERRE perfectionne ce procédé en 1839, d'où l'appellation daguerréotype
- William Henry Fox TALBOT invente le papier sensible au sel de nitrate d'argent pour obtenir un négatif, en 1841
- John HERSCHEL produit l'œuvre finale avec l'hyposulfite de sodium pour fixer le cliché en 1874.

○ **Activité d'application 2**

COMPOSANTES		DESCRIPTIONS
1. Le boîtier		C'est une pièce mobile servant à mettre à zéro la pellicule, encore appelée film.
2. Le viseur		Elle comporte la cavité qui contient la pellicule ; la chambre noire. C'est sur elle que se fixent toutes les autres parties de l'appareil.
3. La manivelle de rembobinage		Le dispositif qui permet de cadrer l'image ou le sujet à photographier. Il est situé dans l'axe de l'objectif.

○ **Activité d'application 3**

L'ordre chronologique du processus de réalisation d'une image photographique :

- ...2...faire le réglage de l'objectif de l'appareil pour la netteté de l'image (faire la mise au point) ;
- ...4...faire le tirage de l'image en studio photo.
- ...3...faire le développement du film en studio photo pour l'obtention du négatif ou cliché ;
- ...1..charger l'appareil (installer la pellicule ou un film dans la chambre noire).

❖ **SITUATION D'ÉVALUATION**

CRITERES	CONSIGNES	REPOSES
COMPREHENSION	1. Trace un cadre de format 18 x 24 cm sur ta feuille de papier à dessin.	1. Tracé effectif d'un cadre de format 18 x 24 cm sur ta feuille de papier à dessin
	2. Réalise dans ce cadre le schéma annoté d'un appareil	2. Réalisation effective du schéma annoté d'un appareil

	photographique.	photographique dans le cadre tracé.
ASPECTS TECHNIQUES	3. Colorie avec soin ton dessin dans des couleurs à dominante chaude.	Coloriage avec soin
		Application effective de couleurs à dominante chaude
IMPACT VISUEL	4. Fais preuve de créativité et d'expressivité.	Créativité : Le dessin doit provenir de ta propre imagination
		Expressivité : le dessin doit traduire effectivement les composantes d'un appareil photographique

❖ EXERCICES

○ Exercice 1

Liste des éléments qui relèvent d'un appareil photographique.

Le bracelet - la chambre noire - le clavier - le déclencheur - le diaphragme - la souris

○ Exercice 2

Description de l'objectif d'un appareil photographique :

L'objectif est fixé à l'avant de l'appareil. Son ...**but**... est d'envoyer les ... **rayons lumineux** ... dans la ... **chambre noire** ...

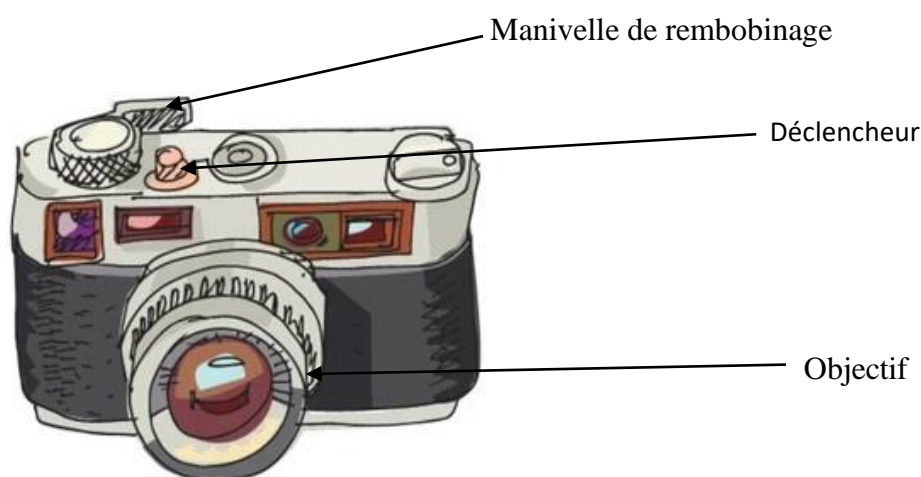
○ Exercice 3

- La clé USB fait partie de l'appareil photographique ... **FAUX** ...
- Leonard de Vinci inventa la chambre noire de l'appareil photographique... **VRAI** ...
- L'appareil photographique permet de capturer une image ... **VRAI** ...
- L'appareil photographique fut inventé au 21^{ème} siècle... **FAUX** ...

○ Exercice 4

CRITERES	CONSIGNES	REPONSES
----------	-----------	----------

COMPREHENSION	1. Reproduis dans un cadre de format paysage de dimensions 24 x 18 l'image ci-dessous.	1. Reproduction effective de l'image proposée dans un cadre de format paysage de dimensions 24 x 18 cm.
	2. Trace des flèches qui indiquent le viseur, la manivelle de rembobinage, l'objectif.	2. traçage effectif de flèches indiquant le viseur, la manivelle de rembobinage, l'objectif photographique dans le cadre tracé.
ASPECTS TECHNIQUES	3. Ecris au niveau de chacune des flèches, le nom de chaque élément qui convient.	Ecriture effective du nom de chaque élément qui convient au niveau de chacune des flèches.
IMPACT VISUEL	4. Fais preuve d'expressivité.	Expressivité : la production traduit effectivement le sujet proposé



Exemple de corrigé de l'exercice 4

○ **Exercice 5**

CRITERES	CONSIGNES	REponses
COMPREHENSION	1. Trace un cadre de format paysage de dimensions 24x18 cm sur ta feuille de papier à dessin.	Respect effectif du cadre de format 24x18 cm.
	2. Réalise dans ce cadre une	Réalisation effective d'une

	maquette de décoration textile en répétant l'image ci-dessous.	maquette de décoration textile dans laquelle l'image proposée est répétée six (6) fois.
	3. Anime le fond de ta réalisation par de petits cercles	Animation effective du fond de la réalisation par de petits cercles.
ASPECTS TECHNIQUES	4. Applique avec soin des couleurs à dominante froide dans ta réalisation	-Application effective de couleurs à dominante froide dans la réalisation.
		-Application effective de couleurs avec soin
IMPACT VISUEL	4. Fais preuve d'originalité et d'expressivité	-Originalité : Le dessin doit provenir de la propre imagination de l'apprenant.
		-Expressivité : le dessin doit traduire effectivement le sujet proposé.

LEÇON 2 : PRÉSENTATION DE PRODUITS MANUFACTURÉS

❖ ACTIVITES D'APPLICATION

○ **Activité d'application 1**

- Le conditionnement primaire est l'emballage en contact direct avec le produit afin de le conserver. ... **VRAI** ...
- Le conditionnement primaire regroupe les produits en unité de livraison ou de stockage... **FAUX** ...

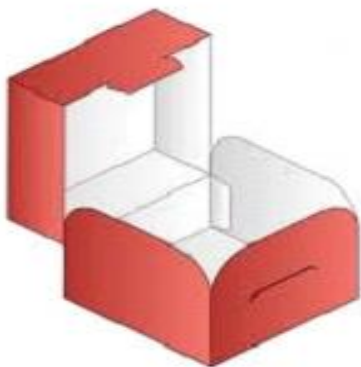
○ **Activité d'application 2**

Démonstration de la contribution de l'expression plastique à la grande consommation des produits manufacturés :

La contribution de ... *l'expression plastique* ... à la ... *grande consommation* ... des produits manufacturés est que l'expression plastique cherche à produire ... *un impact visuel* ... et psychologique sur ... *un impact visuel* ... à partir de ... *l'originalité* ... de l'emballage.

○ **Activité d'application 3**

Exemple de corrigé :



❖ **SITUATION D'ÉVALUATION**

CRITERES	CONSIGNES	REPONSES
COMPREHENSION	1. Trace un cadre de format paysage de dimensions 24 x 18 cm sur ta feuille de papier à dessin.	Respect effectif du cadre de format 24 x 18 cm.
	2. Réalise dans ce cadre une image de conditionnement primaire du produit « COROGEMBRE » sur un fond publicitaire.	-Réalisation effective de l'image dans le cadre. -image représentant le conditionnement primaire du produit « COROGEMBRE » sur un fond publicitaire.
ASPECTS TECHNIQUES	3. Applique avec soin des couleurs secondaires dans ta réalisation.	-Application effective de couleurs secondaires dans la réalisation.
		-Application effective de couleurs avec soin.
IMPACT VISUEL	4. Fais preuve d'originalité et d'expressivité.	D'originalité: Le dessin doit provenir de la propre imagination de l'apprenant.
		Expressivité : le dessin doit traduire effectivement le sujet proposé.



Exemple de réalisation du conditionnement primaire du produit « COROGEMBRE »

❖ EXERCICES

○ Exercice 1

Dans la liste ci-dessous, présentés dans le désordre.

Le bon ordre des trois niveaux de conditionnement (emballage) d'un produit manufacturé :

Conditionnement primaire - Conditionnement secondaire - Conditionnement tertiaire

○ Exercice 2

Ecris « » ou « » en face de chacune des affirmations selon qu'elle est juste ou fausse.

- Le produit manufacturé ne concerne que le secteur du bâtiment... **FAUX** ...
- L'emballage primaire d'un produit manufacturé permet de conserver aussi l'hygiène de ce produit... **VRAI**...
- L'expression plastique contribue à la grande consommation d'un produit... **VRAI**...

○ Exercice 3

COLONNE A		COLONNE B
Le conditionnement primaire		Est le regroupement des produits en unités de livraison ou de stockage
Le conditionnement secondaire		Est l'emballage au contact direct avec le produit
Le conditionnement tertiaire		Est l'emballage qui assure le regroupement des produits en lots

○ Exercice 4

CRITERES	CONSIGNES	REPONSES
COMPREHENSION	1. Trace un cadre de format portrait de dimensions 18 x 24 cm sur ton papier à dessin.	Respect effectif du cadre de format 18 x 24 cm.
	2. Réalise dans ce cadre, l'étiquette comportant l'image de la mangue et de	-Réalisation effective de l'étiquette dans le cadre.

	l'orange.	- Etiquette comportant effectivement l'image de la mangue et de l'orange. - Accompagnement effectif de l'image de la mangue et de l'orange du nom « MANG'OR ».
ASPECTS TECHNIQUES	3. Colorie avec soin l'étiquette ainsi réalisée avec des couleurs à dominante chaude.	-Coloriage effectif de l'étiquette avec des couleurs à dominante chaude.
		-Bonne application de la couleur dans la technique utilisée.
IMPACT VISUEL	4. Fais preuve d'originalité et d'expressivité.	-Originalité: Le dessin doit provenir de la propre imagination de l'apprenant.
		Expressivité : le dessin doit traduire effectivement le sujet proposé.

○ Exercice 5

CRITERES	CONSIGNES	REPOSES
COMPREHENSION	1. Trace un cadre de format portrait de dimensions 18x24 cm sur ton papier à dessin.	Respect effectif du cadre de format 18 x 24 cm.
	2. Dessine dans ce cadre l'emballage du savon.	Réalisation effective du dessin de l'emballage du savon.
	3. Ecris lisiblement sur cet emballage l'appellation : « MOUSSE D'OR ».	-Présence effective de l'appellation « MOUSSE D'OR ». -Ecriture effectivement lisible.
ASPECTS TECHNIQUES	4. Applique avec soin des couleurs à dominantes froides dans ta réalisation.	-Coloriage effectif de l'étiquette avec des couleurs à dominante chaude.
		- Application effective des

		couleurs avec soin.
		-Bonne application de la couleur dans la technique utilisée.
IMPACT VISUEL	5. Fais preuve d'originalité et d'expressivité.	-Originalité: Le dessin doit provenir de la propre imagination de l'apprenant.
		Expressivité : le dessin doit traduire effectivement le sujet proposé.

LEÇON 3 : SENSIBILISATION SUR LES DANGERS LIÉS AU VIH

❖ ACTIVITES D'APPLICATION

○ **Activité d'application 1**

Voici ci-dessous une liste de comportements. Mets une croix devant ceux qui sont des comportements à risques exposant au VIH.

- i) Manger avec une personne porteuse du VIH.....
- j) Utiliser de façon collective des instruments piquants ou tranchants...**X**...
- k) Serrer la main d'un séropositif.....
- l) Avoir des rapports sexuels non protégés avec un partenaire occasionnel... **X** ...
- m) Dormir sur le même lit avec une personne porteuse du VIH.....
- n) Se faire transfuser du sang non contrôlé... **X** ...
- o) Etre fidèle à un seul partenaire sexuel.....
- p) Refuser de connaître son statut sérologique...**X**...

○ **Activité d'application 2**

- c) Le Life Skills est tout comportement à risque qui expose à la transmission du VIH...**FAUX**...

d) Le Life Skills ou compétence de vie est la pratique de vie saine et du changement de comportement face au VIH... **VRAI...**

○ **Activité d'application 3**

Les étapes de réalisation d'un support graphique de sensibilisation sont :

- Identifier le support graphique de sensibilisation (banderole, affiche, dépliant, bande dessinée (BD))
- Identifier le danger sur lequel doit porter la sensibilisation
- Réaliser l'image de sensibilisation illustrant le danger
- Accompagner l'image d'un message de sensibilisation en vue d'un changement de comportement
- Disposer harmonieusement l'image et le message de sensibilisation
- Appliquer avec soin des couleurs appropriées
- Réaliser avec l'aide du professeur, un exemple de support graphique de sensibilisation sur les dangers liés au VIH.

❖ **SITUATION D'ÉVALUATION**

CRITERES	CONSIGNES	REPOSES
COMPREHENSION	1. Trace un cadre de format 18 x 24 cm sur ta feuille de papier à dessin.	Tracé effectif d'un cadre de format 18 x 24 cm sur ta feuille de papier à dessin
	2. Réalise dans ce cadre un dessin qui présente un danger lié au VIH.	Réalisation effective d'un dessin présentant un danger lié au VIH.
	3. Accompagne ton dessin d'un message de sensibilisation qui invite à l'adoption d'un comportement responsable face au VIH.	- Accompagnement effectif d'un message de sensibilisation. - Message invitant effectivement à l'adoption d'un comportement responsable.
ASPECTS TECHNIQUES	4- Applique avec soin des couleurs apaisantes dans ton dessin.	- Application effective couleurs apaisantes dans le dessin.
		- Application effective de couleurs avec soin
IMPACT VISUEL		Originalité: Le dessin doit

	5. Fais preuve d'originalité et d'expressivité.	provenir de la propre imagination de l'apprenant.
		Expressivité : le dessin doit traduire effectivement les composantes d'un appareil photographique

❖ EXERCICES

○ **Exercice 1**

- Réduire la sexualité précoce.
- Inciter à la consommation des produits manufacturés.
- Prévenir l'infection à VIH.
- Etre riche.
- Renforcer les aptitudes mentales du séropositif et de son entourage.

○ **Exercice 2**

- e. Le VIH se transmet en serrant la main d'un partenaire... **FAUX** ...
- f. Le VIH peut se transmettre par la transfusion du sang non contrôlé... **VRAI** ...
- g. Le life skills n'a pas d'avantages pour le jeune... **FAUX**...
- h. Le VIH se transmet par les rapports sexuels non protégés... **VRAI**...

○ **Exercice 3**

Voici ci-dessous une liste de comportements. Ecris dans la colonne A, les comportements responsables et dans la colonne B les comportements à risques exposant au VIH.

- Le vagabondage sexuel.
- Le refus de connaître son statut sérologique.
- La fidélité à un partenaire sexuel.
- L'abstinence sexuelle avant le mariage.
- La transfusion de sang non contrôlé.

COLONNE A	COLONNE B
<ul style="list-style-type: none"> - La fidélité à un partenaire sexuel. - L'abstinence sexuelle avant le mariage. 	<ul style="list-style-type: none"> - Le vagabondage sexuel. - Le refus de connaître son statut sérologique.

	- La transfusion de sang non contrôlé.
--	--

○ Exercice 4

CRITERES	CONSIGNES	REPONSES
COMPREHENSION	1. Trace un cadre de format portrait de dimensions 18 x 24 cm sur ta feuille de papier à dessin.	Respect effectif du cadre de format 18 x 24 cm.
	2. Réalise dans ce cadre un dessin représentant des outils coupants et piquants utilisés par les coiffeurs et coiffeuses de ton quartier.	Réalisation effective d'un dessin présentant des outils coupants et piquants utilisés par les coiffeurs et coiffeuses.
	3. Accompagne ton dessin d'un message de sensibilisation à la bonne utilisation de ces outils.	- Accompagnement effectif du dessin par un message de sensibilisation. - Message invitant effectivement à la bonne utilisation de ces outils.
ASPECTS TECHNIQUES	4- Applique avec soin des couleurs à dominante chaude dans ta réalisation.	- Application effective de couleurs à dominante chaude dans la réalisation.
		- Application effective de couleurs avec soin.
IMPACT VISUEL	5. Fais preuve d'originalité et d'expressivité.	Originalité: Le dessin doit provenir de la propre imagination de l'apprenant.
		Expressivité : le dessin doit traduire effectivement les composantes d'un appareil photographique

○ Exercice 5

CRITERES	CONSIGNES	REPONSES
COMPREHENSION	1. Réalise dans un cadre de format portrait de dimensions 18 x24 cm sur papier à dessin, l'image d'un élève adoptant un comportement à risques face au VIH.	- Respect effectif du cadre de format 18 x 24 cm.
		- Réalisation effective de l'image d'un élève adoptant un comportement à risques face au VIH.
	2. Accompagne ton dessin d'un message bref, lisible, attrayant, écrit en caractère d'imprimerie et invitant les élèves à ne pas adopter ce type de comportement du fait de son inconvénient lié au VIH.	- Dessin accompagné d'un message de sensibilisation.
		- Ce message bref, lisible, attrayant, écrit en caractère d'imprimerie, invite effectivement les élèves à ne pas adopter ce type de comportement du fait de son inconvénient lié au VIH.
ASPECTS TECHNIQUES	3- Applique avec soin des couleurs à dominante chaude dans ta réalisation.	- Présence effective de couleurs à dominante chaude dans la réalisation.
		- Application effective de couleurs avec soin.
IMPACT VISUEL	4- Fais preuve d'originalité et d'expressivité.	Originalité: Le dessin doit provenir de la propre imagination de l'apprenant.
		Expressivité : le dessin doit traduire effectivement les composantes d'un appareil photographique

Niveau : Tle

Discipline :

ARTS PLASTIQUES

CÔTE D'IVOIRE – ÉCOLE NUMÉRIQUE



Durée : 1 heure

THEME 2 : ACTION SUR L'ENVIRONNEMENT IMMÉDIAT PAR DES MOYENS PLASTIQUES

LEÇON N°4 : **IMPACT DE L'URBANISATION SUR UN CADRE DE VIE**

❖ SITUATION D'APPRENTISSAGE

À l'occasion d'une causerie-débat organisée par le Club Environnement de votre établissement portant sur le thème « IMPACT DE L'URBANISATION SUR UN CADRE VIE », vous, élèves de Terminale, apprenez que votre cadre de vie n'est urbanisé, ce qui entraîne beaucoup de désagréments au plan social.

Négativement marqués par cette information et désireux d'y remédier, vous décidez d'expliquer l'expression « plan d'urbanisation », d'identifier quelques besoins essentiels dans le cadre d'un projet d'urbanisation et de démontrer l'impact de l'urbanisation sur la vie de l'individu et de la collectivité.

❖ CONTENUS

1. **Explication de l'expression « plan d'urbanisation »**

Un plan d'urbanisation est un document dans lequel sont consignés tous les projets d'urbanisation d'une localité. Ce document indique graphiquement le mode d'organisation et la structure générale du cadre de vie.

2. **Identification de quelques besoins essentiels dans le cadre d'un projet d'urbanisation**

Au nombre des multiples besoins essentiels dans le cadre d'un projet d'urbanisation, nous pouvons citer :

- les habitations ;
- les marchés ;
- les écoles ;

- les centres de santé ;
- l'adduction en eau potable ;
- l'éclairage public ;
- les réseaux de communication ;
- la voirie ;
- les sites de sécurité ;
- les espaces verts ;
- les aires de jeux.

3. Démonstration de l'impact de l'urbanisation sur la vie de l'individu et de la collectivité

L'urbanisation apporte un bien-être à la vie de l'individu et de la collectivité en favorisant :

- une aération, une bonne circulation et un bien-être social ;
- une amélioration de la qualité de vie de l'individu et de la collectivité ;
- une croissance du développement de la localité ;
- une amélioration des conditions de naissances par la création de centres de santé ;
- une réduction des risques d'épidémie par la fourniture d'eau potable ;
- une réduction des déplacements grâce aux moyens de communication ;
- une facilitation des déplacements des usagers grâce à la voirie ;
- une facilitation de l'acheminement des produits sur les marchés.

❖ ACTIVITES D'APPLICATION

Activité d'application 1

Remplace les pointillés du texte ci-dessous par les mots ou groupes de mots de la liste suivante en vue d'expliquer **le plan d'urbanisation**

cadre de vie, plan, mode d'organisation

Un d'urbanisation est un document dans lequel sont consignés tous les projets d'urbanisation d'une localité. Ce document indique graphiquement le et la structure générale du

Activité d'application 2

Voici-ci dessous une liste de besoins. Relève ceux qui sont des besoins essentiels dans le cadre d'un projet d'urbanisation.

- les écoles ;
- les plantations villageoises
- les centres de santé ;
- réjouissance de fin d'année
- l'adduction en eau potable ;
- la vente de terrains

Activité d'application 3

Le tableau ci-dessous présente une liste d'affirmations relatives à l'impact de l'urbanisation sur la vie de l'individu et de la collectivité. Mets une croix dans la case en face de chaque affirmation selon qu'elle est vraie ou fausse.

AFFIRMATIONS	VRAI	FAUX
- amélioration de la qualité de vie de l'individu et de la collectivité ;		
- augmentation des risques d'épidémie par la fourniture d'eau potable ;		
- amélioration des conditions de naissances par la création de centres de santé ;		
- complication des déplacements des usagers grâce à la voirie ;		
- croissance du développement de la localité ;		

❖ SITUATION D'ÉVALUATION

À l'occasion de la Journée Mondiale de l'Environnement, le Comité de Gestion de ton Quartier organise une conférence au cours de laquelle tu apprends que les constructions anarchiques de maisons et des édifices publiques présentent beaucoup de dangers pour les populations.

Choqué par ce problème de cadre de vie et désireux de sensibiliser les populations au respect des plans d'urbanisation, tu décides de réaliser une œuvre plastique.

1. Trace un cadre en paysage de format 24x18 cm sur ta feuille de papier à dessin.
2. Réalise dans ce cadre un dessin qui présente une occupation harmonieuse d'un milieu de vie.
3. Accompagne ton dessin d'un message de sensibilisation invitant au respect du plan d'urbanisation d'un cadre de vie.
4. Applique avec soin deux couples de couleurs complémentaires dans ta réalisation.
5. Fais preuve d'originalité et d'expressivité.

❖ EXERCICES

Exercice 1

Mets en ordre les groupes de mots ci-dessous afin d'obtenir la définition d'un plan d'urbanisation.

Un plan d'urbanisation / tous les projets d'urbanisation / dans lequel sont consignés / est un document / d'une localité.

Exercice 2

Dans la liste de besoins ci-dessous, souligne d'un trait celui qui entre dans le cadre d'un projet d'urbanisation

- Les habitations.
- Les centres de santé.
- Les plantations de café.
- L'adduction en eau potable.
- L'éclairage public.
- Les verres de contact.
- Les réseaux de communication.
- Les tables bancs.
- Les espaces verts.
- Les aires de jeux.

Exercice 3

Remplace les pointillés des affirmations ci-dessous par les mots de la liste suivante selon qu'il convient : **réduction / facilitation /amélioration.**

- L'urbanisation favorise unede la qualité de vie de l'individu et de la collectivité.
- L'urbanisation favorise unedes risques d'épidémie par la fourniture d'eau potable.
- L'urbanisation favorise unede l'acheminement des produits sur les marchés.

Exercice 4

Le CLUB ENVIRONNEMENT de votre établissement projette un film relatif à l'impact de l'urbanisation sur un cadre de vie. Tu découvres des images de quartiers avec un manque criant de besoins essentiels dans le cadre d'un projet d'urbanisation.

Choqué par ces images, tu décides de réaliser un dessin pour inviter les autorités municipales et préfectorales à plus de vigilance sur les morcèlements des espaces géographiques.

- 1- Trace un cadre de format paysage de dimensions 24 x 18 cm sur ta feuille de papier à dessin.
- 2- Réalise dans ton cadre un dessin qui présente un besoin essentiel dans le cadre d'un projet d'urbanisation.
- 3- Accompagne ton dessin d'un message qui sensibilise sur l'importance de l'urbanisation sur la vie de l'individu et de la collectivité.
- 4- Applique avec soin dans ta réalisation des couleurs à dominantes froides.
- 5- Fais preuve d'originalité et d'expressivité.

Exercice 5

Durant des décennies, de nombreuses villes et communes de Côte d'Ivoire sont construites sans tenir compte des besoins essentiels dans le cadre d'un projet d'urbanisation.

Pour y remédier, le Ministère de la Construction et de l'Urbanisme lance un concours de dessin dont le premier prix est une bourse d'étude à l'étranger.

Animé par l'envie d'être le lauréat, tu décides de réaliser une affiche de sensibilisation.

- 1- Trace un cadre de format paysage de dimensions 24x18cm sur ton papier à dessin.
- 2- Représente dans ce cadre un paysage urbain avec des rues bien tracées, un espace vert et des maisons modernes.
- 3- Accompagne ton dessin un message bref, précis et lisible invitant les acteurs du secteur immobilier à prendre en compte les besoins essentiels dans les projets d'urbanisation.
- 4- Applique avec soin des couleurs à dominante froide dans ta réalisation.
- 5- Fais preuve d'originalité et d'expressivité.

Niveau : Tle

Discipline :

ARTS PLASTIQUES

CÔTE D'IVOIRE – ÉCOLE NUMÉRIQUE



THEME 2 : ACTIONS SUR L'ENVIRONNEMENT IMMEDIAT PAR DES MOYENS PLASTIQUES

LEÇON N°5 : BIENFAITS DE L'ARCHITECTURE PAYSAGISTE

❖ SITUATION D'APPRENTISSAGE

Dans le cadre de ses activités, le Club d'Art de votre établissement organise une visite guidée du jardin public de votre localité. Au terme de cette visite, tes camarades de Terminale et toi faites l'amer constat d'une absence criarde d'architecture paysagiste adaptée à cet environnement.

Négativement marqués par ce constat et désireux de contribuer à y remédier, vous décidez de caractériser l'architecture paysagiste, de démontrer l'apport de l'architecture paysagiste au bien-être de l'individu et à la sauvegarde de l'environnement, de réaliser une composition plastique paysagiste.

❖ CONTENUS

1. Caractérisation de l'architecture paysagiste





L'architecture paysagiste est l'art de concevoir, à partir d'un plan donné, un espace paysager bien aménagé en harmonie avec l'environnement immédiat.

Elle est généralement caractérisée par :

- La taille d'espèces végétales (fleurs, arbres, gazons, etc.) ;
- l'utilisation de matériaux (gravier, sable, pierre, etc.) ;
- la présence quelque fois d'animaux et d'insectes (oiseaux, papillons, canards, etc.) ;
- l'intégration quelques fois de statues, de monuments ;
- l'installation quelquefois d'une fontaine, d'une marre d'eau, une piscine ;
- la création d'allées (pistes) pour les visiteurs ou les usagers.

2. Démonstration de l'apport de l'architecture paysagiste au bien-être de l'individu et à la sauvegarde de l'environnement



La création d'espaces paysagers (parcs, jardins, etc.), par le biais de l'architecture paysagiste, a pour avantage d'apporter :

- un bien-être à la population (balades, repos, pique-nique, etc.) ;
- l'embellissement et la propreté des villes ou des habitats ;
- une promotion au tourisme avec création d'emplois ;
- une régulation environnementale (prévention des inondations, absorption du CO2 par les végétaux) ;
- une connaissance des espèces végétales.

3. Réalisation d'une composition plastique paysagiste



Une composition paysagiste

Il s'agit ici, de dessiner le plan d'un paysage dans lequel l'on prévoit les différents éléments qui doivent y figurer selon l'emplacement qui leur est réservé : le sol, les plantes, les pierres, les graviers, etc. artistiquement travaillés et disposés en vue de présenter un environnement agréable à voir.

On trace ce plan sur le sol destiné à recevoir le modèle de dessin sur la feuille de papier en respectant ou en modifiant quelques parties pour une amélioration. Et on y met en place les différents éléments conformément au plan.

Exemple :



Un environnement paysagiste créé à partir d'un plan bien dessiné





❖ ACTIVITÉS D'APPLICATION

Activité d'application 1

Coche **VRAI** ou **FAUX** en face de chacune des affirmations selon qu'elle est vraie ou fausse.

AFFIRMATIONS	VRAI	FAUX
L'architecture paysagiste intègre quelques fois des statues, des monuments.		
L'architecture paysagiste exclue la création d'allées (pistes) pour les visiteurs ou les usagers.		
L'architecture paysagiste bannit l'utilisation de matériaux (gravier, sable, pierre, etc.)		

L'architecture paysagiste fait appel à la taille d'espèces végétales (fleurs, arbres, gazons, etc.) ;		
---	--	--

Activité d'application 2

Voici ci-dessous une liste d'apports.

Souligne ceux qui contribuent au bien-être de l'individu et à la sauvegarde de l'environnement.

- un bien-être à la population (balades, repos, pique-nique, épanouissement physique, etc.) ;
- un lieu destiné aux fumeurs afin de leur permettre de se mettre à l'aise
- l'embellissement et la propreté des villes ou des habitats ;
- une promotion au tourisme avec création d'emplois ;
- Un lieu destiné à l'aquaculture.
- une régulation environnementale (prévention des inondations, absorption du CO2 par les végétaux) ;
- une connaissance des espèces végétales.

Activité d'application 3

Reproduis l'image d'architecture paysagiste ci-dessous sur ton papier à dessin.



❖ SITUATION D'ÉVALUATION

À l'occasion de la fête de fin d'année de votre établissement, le Proviseur sollicite les élèves de Terminale pour l'embellissement de l'environnement scolaire.

Ravi de cette sollicitation et galvanisé par l'envie d'apporter une « peau neuve » à votre environnement scolaire, tu décides de réaliser une composition graphique paysagiste qui servira de modèle à cet aménagement.

1. Trace sur ta feuille de papier à dessin, un cadre de format paysage, de dimensions 24 x 18 cm.
2. Réalise dans ce cadre une composition graphique paysagiste comprenant des pelouses, des fleurs de différentes couleurs, des arbustes, des allées.
3. Applique avec soin des couleurs à dominante froide dans ta réalisation.
4. Fais preuve d'originalité et d'expressivité.

❖ EXERCICES

Exercice 1

Voici ci-dessous une liste de groupes de mots rangés en désordre.

Réarrange-les afin de définir l'architecture paysagiste.

Bien aménagés – est l'art de réaliser- à partir d'un plan – l'architecture paysagiste – des espaces verts.

Exercice 2

Remplace les pointillés du texte ci-dessous par le mot ou groupe de mots de la liste suivante, afin de démontrer les avantages de l'architecture paysagiste.

de la population – paysagiste – propreté des villes – espaces paysagers

La création d'..... par le biais de l'architecture..... a pour avantage, le bien-être, l'embellissement et la ou des habitats.

Exercice 3

Remplace les pointillés de chaque ligne ci-dessous par les mots de la liste suivante en vue d'identifier quelques apports de l'architecture paysagiste au bien-être de l'individu et de l'environnement :

régulation ; embellissement ; connaissance ; bien-être.

- de la population (balades, repos, pique-nique, etc.).
- et propreté des villes, des habitats.
- environnementale (prévention des inondations, absorption du CO2 par les végétaux).
- des espèces végétales.

Exercice 4

Le Ministère de l'Education Nationale, de l'Enseignement Technique et de la Formation professionnelle, en collaboration avec le Ministère de la Salubrité, de l'Environnement et du développement durable organise un concours de dessin dénommé « BEAUTE DE MON ENVIRONNEMENT SCOLAIRE ». En vue de remporter le premier prix, tu décides de proposer une très belle image de l'espace jardin de ton établissement.

- 1- Trace un cadre de format paysage de dimensions 24 x 18 cm sur ta feuille de papier à dessin.
- 2- Réalise dans ce cadre le dessin d'un jardin.
- 3- Applique avec soin dans ta réalisation des couleurs à dominante froide.
- 4- Fais preuve d'originalité et d'expressivité.

Exercice 5

Vu l'état de dégradation très avancée du jardin public de ta commune et informé de l'impact de l'architecture paysagiste sur l'individu, le Maire de ta localité organise un concours dont l'objet est de réaliser une architecture paysagiste qui servira de modèle de réhabilitation de ce jardin en vue de le sauvegarder.

Heureux de cette opportunité et animé par l'envie de remporter le premier prix, tu décides de réaliser une composition graphique paysagiste.

- 1- Trace un cadre de format paysage de dimensions 24 x 18 cm sur ta feuille de papier à dessin.
- 2- Réalise dans ce cadre le dessin d'un jardin public avec des pelouses, des fleurs et des allées bien tracées.

- 3- Applique avec soin dans ta réalisation des couleurs à dominantes froides.
- 4- Fais preuve d'originalité et d'expressivité.

Niveau : Tle

Discipline :

ARTS PLASTIQUES

CÔTE D'IVOIRE – ÉCOLE NUMÉRIQUE



**CORRIGÉ DES ÉVALUATIONS RELATIVES AU THÈME2 :
ACTION SUR L'ENVIRONNEMENT IMMÉDIAT PAR DES
MOYENS PLASTIQUES**

LEÇON 4 : IMPACT DE L'URBANISATION SUR UN CADRE DE VIE

❖ **ACTIVITES D'APPLICATION**

○ **Activité d'application 1**

Explication du plan d'urbanisation.

Un ... **plan** ... d'urbanisation est un document dans lequel sont consignés tous les projets d'urbanisation d'une localité. Ce document indique graphiquement le ... **mode d'organisation**... et la structure générale du ... **cadre de vie** ...

○ **Activité d'application 2**

Des besoins essentiels dans le cadre d'un projet d'urbanisation :

- Les écoles.
- Les centres de santé.
- L'adduction en eau potable.

○ **Activité d'application 3**

Le tableau ci-dessous présente une liste d'affirmations relatives à l'impact de l'urbanisation sur la vie de l'individu et de la collectivité. Mets une croix dans la case en face de chaque affirmation selon qu'elle est vraie ou fausse.

AFFIRMATIONS	VRAI	FAUX
- amélioration de la qualité de vie de l'individu et de la collectivité ;	X	
- augmentation des risques d'épidémie par la fourniture d'eau potable ;		X
- amélioration des conditions de naissances par la création de centres de santé ;	X	
- complication des déplacements des usagers grâce à la voirie ;		X
- croissance du développement de la localité ;	X	

❖ **SITUATION D'ÉVALUATION**

CRITERES	CONSIGNES	REPOSES
COMPREHENSION	1. Trace un cadre en paysage de format 24x18 cm sur ta feuille de papier à dessin.	Respect effectif du cadre de format 24x18 cm.
	2. Réalise dans ce cadre un dessin qui présente une occupation harmonieuse d'un milieu de vie.	-Réalisation effective d'un dessin présentant un milieu de vie.
		-La réalisation présente effectivement une occupation harmonieuse d'un milieu de vie.
3. Accompagne ton dessin d'un message de sensibilisation invitant au	- Accompagnement effectif du dessin par un message de sensibilisation.	

	respect du plan d'urbanisation d'un cadre de vie.	- Message invitant effectivement au respect du plan d'urbanisation d'un cadre de vie.
ASPECTS TECHNIQUES	4- Applique avec soin deux couples de couleurs complémentaires dans ta réalisation.	- Présence effective de deux couples de couleurs complémentaires dans la réalisation. - Application effective de couleurs avec soin.
IMPACT VISUEL	5. Fais preuve d'originalité et d'expressivité.	Originalité: Le dessin doit provenir de la propre imagination de l'apprenant. Expressivité : le dessin doit traduire effectivement les composantes d'un appareil photographique

❖ EXERCICES

○ **Exercice 1**

Définition d'un plan d'urbanisation :

Un plan d'urbanisation est un document dans lequel sont consignés tous les projets d'urbanisation d'une localité.

○ **Exercice 2**

Les besoins qui entrent dans le cadre d'un projet d'urbanisation :

- Les habitations.
- Les centres de santé.
- Les plantations de café.
- L'adduction en eau potable.
- L'éclairage public.
- Les verres de contact.
- Les réseaux de communication.
- Les tables bancs.
- Les espaces verts.
- Les aires de jeux.

○ **Exercice 3**

- L'urbanisation favorise une ... **amélioration** ...de la qualité de vie de l'individu et de la collectivité.
- L'urbanisation favorise une ... **réduction** ...des risques d'épidémie par la fourniture d'eau potable.
- L'urbanisation favorise une ... **facilitation**...de l'acheminement des produits sur les marchés.

○ **Exercice 4**

CRITERES	CONSIGNES	REponses
COMPREHENSION	1. Trace un cadre de format paysage de dimensions 24 x 18 cm sur ta feuille de papier à dessin.	Respect effectif du cadre de format 24 x 18 cm.
	2. Réalise dans ton cadre un dessin qui présente un besoin essentiel dans le cadre d'un projet d'urbanisation.	-Réalisation effective d'un dessin dans le cadre.
		- La réalisation présente effectivement un besoin essentiel dans le cadre d'un projet d'urbanisation.
3. Accompagne ton dessin d'un message qui sensibilise sur l'importance de l'urbanisation.	- Accompagnement effectif du dessin par un message de sensibilisation.	
	- Message sensibilisant effectivement sur l'importance de l'urbanisation.	
ASPECTS TECHNIQUES	4- Applique avec soin dans ta réalisation des couleurs à dominante froides.	- présence effective de couleurs à dominante froides dans la réalisation.
		- Application effective de couleurs avec soin.
IMPACT VISUEL	5. Fais preuve d'originalité et d'expressivité.	Originalité: Le dessin doit provenir de la propre imagination de l'apprenant.
		Expressivité : le dessin doit traduire effectivement les composantes d'un appareil photographique

○ **Exercice 5**

CRITERES	CONSIGNES	REPONSES
COMPREHENSION	1-Trace un cadre de format paysage de dimensions 24x18cm sur ton papier à dessin.	Respect effectif du cadre de format 24x18cm.
	2. Représente dans ce cadre un paysage urbain avec des rues bien tracées, un espace vert et des maisons modernes.	-Représentation effective d'un dessin dans le cadre.
		-Dessin représentant un paysage urbain avec des rues bien tracées, un espace vert et des maisons modernes.
3. Accompagne ton dessin un message bref, précis et lisible invitant les acteurs du secteur immobilier à prendre en compte les besoins essentiels dans les projets d'urbanisation.	- Accompagnement effectif du dessin par un message de sensibilisation.	
	- Message effectivement bref, précis et lisible invitant les acteurs du secteur immobilier à prendre en compte les besoins essentiels dans les projets d'urbanisation.	
ASPECTS TECHNIQUES	4- Applique avec soin des couleurs à dominante froide dans ta réalisation.	- Présence effective de couleurs à dominante froide dans la réalisation.
		- Application effective de couleurs avec soin.
IMPACT VISUEL	5. Fais preuve d'originalité et d'expressivité.	Originalité: Le dessin doit provenir de la propre imagination de l'apprenant.
		Expressivité : le dessin doit traduire effectivement les composantes d'un appareil photographique.

LEÇON 5 : BIENFAITS DE L'ARCHITECTURE PAYSAGISTE

❖ ACTIVITES D'APPLICATION

○ **Activité d'application 1**

AFFIRMATIONS	VRAI	FAUX
L'architecture paysagiste intègre quelques fois des statues, des monuments.	X	
L'architecture paysagiste exclue la création d'allées (pistes) pour les visiteurs ou les usagers.		X
L'architecture paysagiste bannit l'utilisation de matériaux (gravier, sable, pierre, etc.)		X
L'architecture paysagiste fait appel à la taille d'espèces végétales (fleurs, arbres, gazons, etc.) ;	X	

○ **Activité d'application 2**

Voici ci-dessous une liste d'apports.

Souligne ceux qui contribuent au bien-être de l'individu et à la sauvegarde de l'environnement.

- Un bien-être à la population (balades, repos, pique-nique, épanouissement physique, etc.) ;
- Un lieu destiné aux fumeurs afin de leur permettre de se mettre à l'aise
- L'embellissement et la propreté des villes ou des habitats ;
- Une promotion au tourisme avec création d'emplois ;
- Un lieu destiné à l'aquaculture.
- Une régulation environnementale (prévention des inondations, absorption du CO2 par les végétaux) ;
- Une connaissance des espèces végétales.

○ **Activité d'application 3**

Reproduction fidèle de l'image d'architecture paysagiste ci-dessous.



❖ **SITUATION D'ÉVALUATION**

CRITERES	CONSIGNES	REPONSES
COMPREHENSION	1. Trace sur ta feuille de papier à dessin, un cadre de format paysage, de dimensions 24 x 18 cm	Respect effectif du cadre de format 24 x 18 cm.
	2. Réalise dans ce cadre une composition graphique paysagiste comprenant des pelouses, des fleurs de différentes couleurs, des arbustes, des allées.	-Réalisation effective d'une composition graphique paysagiste. - La réalisation comprend effectivement des pelouses, des fleurs de différentes couleurs, des arbustes, des allées.
ASPECTS TECHNIQUES	3- Applique avec soin des couleurs à dominante froide dans ta réalisation.	- Présence effective de couleurs à dominante froide dans la réalisation.
		- Application effective de couleurs avec soin.
IMPACT VISUEL	4- Fais preuve d'originalité	Originalité: Le dessin doit provenir de la propre imagination de l'apprenant.
		Expressivité : le dessin doit

	et d'expressivité.	traduire effectivement les composantes d'un appareil photographique.
--	--------------------	--

❖ EXERCICES

○ Exercice 1

Définition de l'architecture paysagiste.

L'architecture paysagiste est l'art de réaliser des espaces verts bien aménagés à partir d'un plan.

○ Exercice 2

Démonstration des avantages de l'architecture paysagiste.

La création d'...**espaces paysagers** ...par le biais de l'architecture ... **paysagiste** ... a pour avantage, le bien-être ... **de la population** ..., l'embellissement et la ... **propreté des villes** ... ou des habitats.

○ Exercice 3

Remplace les pointillés de chaque ligne ci-dessous par les mots de la liste suivante en vue d'identifier quelques apports de l'architecture paysagiste au bien-être de l'individu et de l'environnement :

- ... **Bien-être** ... de la population (balades, repos, pique-nique, etc.).
- ... **Embellissement** ...et propreté des villes, des habitats.
- ... **Régulation** ... environnementale (prévention des inondations, absorption du CO2 par les végétaux).
- ... **Connaissance** ... des espèces végétales.

○ **Exercice 4**

CRITERES	CONSIGNES	REponses
COMPREHENSION	1. Trace un cadre de format paysage de dimensions 24 x 18 cm sur ta feuille de papier à dessin.	Respect effectif du cadre de format 24 x 18 cm.
	2. Réalise dans ce cadre le dessin d'un jardin.	Réalisation effective d'un dessin dans le cadre.
ASPECTS TECHNIQUES	3- Applique avec soin dans ta réalisation des couleurs à dominante froide.	- Présence effective de couleurs à dominante froide dans la réalisation.
		- Application effective de couleurs avec soin.
IMPACT VISUEL	5. Fais preuve d'originalité et d'expressivité.	Originalité: Le dessin doit provenir de la propre imagination de l'apprenant.
		Expressivité : le dessin doit traduire effectivement les composantes d'un appareil photographique

○ **Exercice 5**

CRITERES	CONSIGNES	REponses
COMPREHENSION	1-Trace un cadre de format paysage de dimensions 24 x 18 cm sur ta feuille de papier à dessin	Respect effectif du cadre de format 24 x 18 cm.
	2. Réalise dans ce cadre le dessin d'un jardin public avec des pelouses, des fleurs et des allées bien tracées.	-Réalisation effective du dessin d'un jardin public.
		-La réalisation comporte effectivement des pelouses, des fleurs et des allées bien tracées.
ASPECTS TECHNIQUES	3- Applique avec soin dans ta réalisation des couleurs à dominante froides	- Application effective de couleurs à dominante froides dans la réalisation.

	dominantes froides.	- Bonne application de couleurs dans la technique utilisée.
IMPACT VISUEL	4- Fais preuve d'originalité et d'expressivité.	Originalité: Le dessin doit provenir de la propre imagination de l'apprenant.
		Expressivité : le dessin doit traduire effectivement les composantes d'un appareil photographique



THÈME 3 : PROMOTION DES VALEURS SOCIOCULTURELLES À TRAVERS DES ŒUVRES PLASTIQUES

LEÇON N°6 : **PRÉSERVATION DES VALEURS SOCIOCULTURELLES DE LA STATUAIRE**

SITUATION D'APPRENTISSAGE :

À l'occasion des festivités relatives à la journée nationale de la culture organisée au sein de votre établissement, vous, élèves du niveau Terminale, apprenez du premier responsable du Club Culture, que la statuaire participe au rayonnement culturel d'une communauté, d'un pays.

Émerveillés par cette information, et désireux de contribuer à la préservation de la statuaire de votre pays, vous décidez d'expliquer le terme statuaire et l'expression valeurs socioculturelles, d'identifier quelques valeurs socioculturelles de la statuaire et de réaliser un support graphique de sensibilisation à la préservation de la statuaire.

1. Explication du terme statuaire et de l'expression valeurs socioculturelles :

1.1. Statuaire

C'est l'ensemble des statuettes ou statues regroupées dans un même endroit, à une même époque donnée de la vie d'une société, d'un peuple. C'est aussi l'art de la réalisation de sculptures représentant un être dans toute sa totalité.

1.2. Valeurs socioculturelles

C'est l'ensemble des normes, des principes et des croyances à travers lesquelles un peuple s'identifie et s'organise.

2. Identification de quelques valeurs socioculturelles de la statuaire :

Les valeurs socioculturelles de la statuaire s'identifient à travers les fonctions des objets sculptés dans la société. Ainsi nous avons :

2.1. Au plan religieux

La statuaire sert d'objet de culte aux Africains, d'intermédiaire entre les morts et les vivants.

Elle joue un rôle très important dans notre culture et regroupe en son sein plusieurs fonctions telles que :

- la fonction commémorative ;
- la fonction de prévention ;
- la fonction de protection ;
- la fonction de thérapie ;
- la fonction agraire ;
- la fonction de fécondité et de procréation.

2.2. Au plan social :

Au plan social la statuaire retrace les vertus d'un peuple, permet d'identifier une culture et la valorise, contribue à la conservation de la tradition pour les générations futures, etc.

3. Réalisation d'un support graphique de sensibilisation à la préservation de la statuaire

Elle se fait à partir de la résolution de la situation d'évaluation ci-dessous qui est un exercice pratique en Arts Plastiques

SITUATION D'ÉVALUATION :

« Les générations actuelles ignorent que la statuaire participe au rayonnement culturel d'un pays », a dit un grand homme de culture, à l'occasion de la journée nationale du patrimoine culturel de Côte d'Ivoire.

Interpellé par ce triste constat et désireux de contribuer à y remédier, tu décides de réaliser un support graphique de sensibilisation à la préservation de la statuaire.

- 1- Trace sur ta feuille de papier à dessin un cadre en paysage de format 24 x 18 cm.
- 2- Réalise dans ce cadre une image qui présente une statuette.
- 3- Accompagne ton image d'un message bref, lisible, captivant, écrit en caractère d'imprimerie et invitant à la préservation de la statuaire.
- 4- Applique avec soin des couleurs à dominante chaude dans ta réalisation.
- 5- Fais preuve d'originalité et d'expressivité.

EXERCICE 1

Explique le terme statuaire et l'expression valeurs socioculturelles.

EXERCICE 2

Cite deux domaines de la vie d'un peuple à travers lesquelles l'on peut voir les valeurs socioculturelles de la statuaire.

EXERCICE 3

Sur une feuille de papier en portrait de format 18 x24 cm, reproduis fidèlement l'exemple de support graphique de promotion ci-dessous :





LEÇON N°7 : APPORTS DE LA CRÉATION PLASTIQUE AFRICAINNE AU CUBISME

SITUATION D'APPRENTISSAGE :

À l'occasion d'une conférence préparatoire à la prochaine journée mondiale pour la diversité culturelle sur le thème « APPORTS DE LA CREATION PLASTIQUE AFRICAINE AU CUBISME », vous, élèves du niveau Terminale, apprenez que la sculpture africaine a inspiré des artistes peintres du mouvement cubiste. Cependant, de nombreuses personnes ignorent cela.

Impressionnés par cette nouvelle et désireux de produire une œuvre plastique cubiste, vous décidez de caractériser la sculpture africaine, de caractériser le cubisme à travers ses différentes tendances, de démontrer l'influence de la sculpture africaine sur le cubisme et d'appliquer des techniques cubistes dans une composition plastique.

1. Caractérisation de la sculpture africaine et le cubisme à travers ses différentes tendances

1.1. La sculpture africaine

Elle se caractérise par :

- des formes sont généralement simplifiées, stylisées, n'obéissant pas à un code stylistique ou canon prédéfini ;
- des matériaux couramment utilisés : le bois, l'argile... ;
- des matériaux peu utilisés : le bronze, l'ivoire, l'os... ;
- des représentations anthropomorphes (forme humaine) ;



Statuette Bété (femme debout)

- des représentations zoomorphes (forme animale) ;



Masque Gouro (zamlé)

- des représentations anthropozoomorphes (forme mi-humaine /mi-animale).



Statuette baoulé (mbotumbo)

1.2. Le cubisme à travers ses différentes tendances

Mouvement artistique né au début du XX^e siècle en Europe, le cubisme a connu trois (3) tendances appelées aussi phases ou périodes :

1.2.1. Période Négro-cézannienne (1907-1909)

Géométrisation des formes avec la présence effective du triangle, du cône, du cube, des arêtes vives, des plans tranchés dans les représentations en peinture et en sculpture.

Exemple : le tableau de Georges Braque, « Maison à l'Estaque » (1908).



« Maison à l'Estaque » de Georges Braque

1.2.2. Période analytique (1909-1912)

Éclatement des sujets avec présentation de plusieurs facettes d'un même objet sur le tableau (la face, le profil, l'arrière...).

Exemple : le tableau de Georges Braque « Nature morte au violon » (Novembre 1911).



« Nature morte au violon » de Georges Braque

1.2.3. Période synthétique (1912-1914)

- Collage de certains matériaux considérés comme non conventionnels dans les tableaux : des étiquettes, des bouts de journaux, des papiers d'emballage, du sable, des morceaux de tissu, etc. ;
- Beaucoup de recherches de nouveaux coloris.

Exemple : le tableau de Juan Gris « le petit déjeuner » (1915).



« Le petit déjeuner » de Juan Gris

2. **Démonstration de l'influence de la sculpture africaine sur le cubisme**

Après avoir déconsidéré l'art dit « primitif », notamment l'art africain, certains artistes peintres européens du début du XXe siècle comme Pablo Picasso (1881-1973), Henri Matisse (1869-1954) et bien d'autres, vont reconnaître le « pouvoir expressif » de cet art, surtout celui de la sculpture nègre.

Exemple : le masque congolais « Mahongwé » dont les traits caractéristiques se retrouvent dans le tableau les « Demoiselles d'Avignon » de Pablo Picasso.

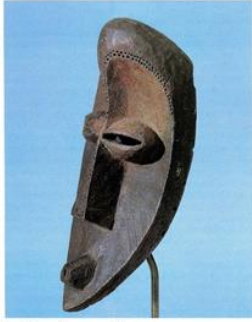
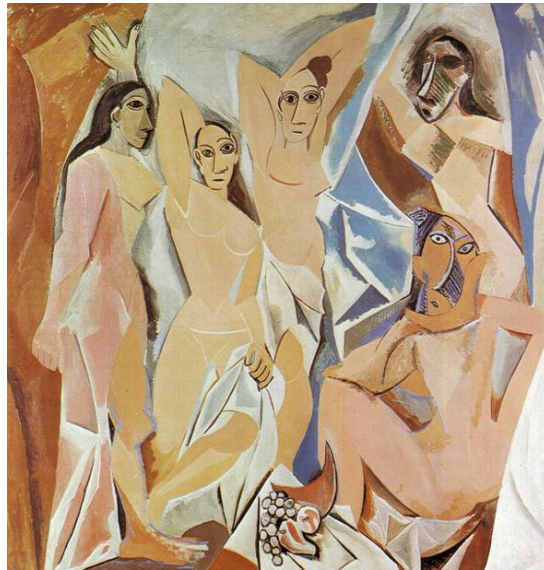


Image 1: Art nègre (masque mahongwe)



Image 2: Art cubiste (extrait des Demoiselles d'Avignon)



« *Demoiselles d'Avignon* » Pablo Picasso 1907

3. Application des techniques cubistes dans une composition plastique :

Elle se fait à partir de la résolution de la situation d'évaluation ci-dessous qui est un exercice pratique en Arts Plastiques.

SITUATION D'ÉVALUATION :

À l'occasion d'une exposition de tableaux de peinture organisée au sein de votre établissement, un des artistes te fait découvrir des techniques de réalisation d'œuvres cubistes.

Émerveillé par cette découverte et désireux de réaliser une production plastique inspirée de ces techniques, tu décides d'appliquer des techniques cubistes dans une composition.

- 1- Trace un cadre en portrait de format 18 x 24 cm sur ton papier à dessin.
- 2- Réalise dans ce cadre une composition plastique caractéristique de la période Nègro-cézannienne du cubisme.

- 3- Applique avec soin des couleurs à dominante chaude dans ta réalisation.
- 4- Fais preuve d'originalité et d'expressivité.

EXERCICE 1

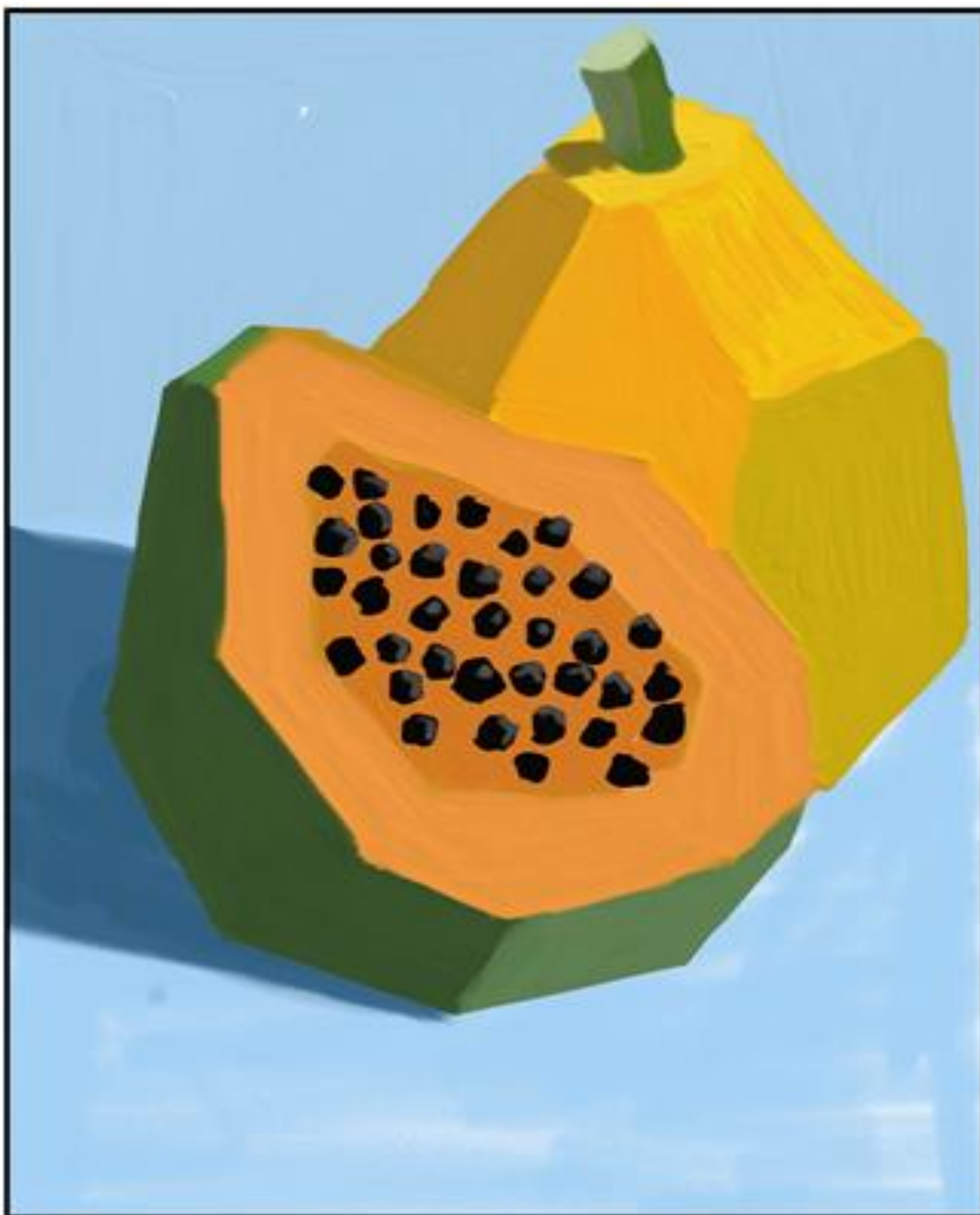
- a- Dis ce qui caractérise la sculpture africaine.
- b- Dis ce qui caractérise le cubisme à travers ses différentes périodes.

EXERCICE 2

Dis en quoi la sculpture africaine a influencé le Cubisme.

EXERCICE 3

Sur une feuille de papier en portrait de format 18x24 cm, reproduis fidèlement l'exemple d'œuvre cubiste ci-dessous :





LEÇON 8 : **CRÉATION PLASTIQUE CONTEMPORAINE D'INFLUENCE PRIMITIVE**

SITUATION D'APPRENTISSAGE

Au cours d'une conférence organisée par le Club culture de votre établissement sur le thème «**CRÉATION PLASTIQUE CONTEMPORAINE D'INFLUENCE PRIMITIVE**», vous, élèves de Terminale, apprenez que l'art primitif a influencé la production plastique du 20^{ème} siècle.

Émerveillés par cette information et désireux d'approfondir vos connaissances sur ce sujet, vous décidez de caractériser l'art primitif, de montrer l'influence de l'art primitif sur la production plastique du 20^{ème} siècle et de réaliser l'étude comparative d'une œuvre traditionnelle africaine et d'une œuvre contemporaine d'influence primitive.

1. Caractérisation de l'art primitif

L'art primitif ou « art premier » se caractérise par :

- la simplification et la stylisation des formes montrant ainsi le refus d'imiter ou de figurer le réel ;
- la représentation de formes symboliques porteuses de significations conventionnelles.



Statuette Baoulé (La maternité)

2. Démonstration de l'influence de l'art primitif sur la production plastique du 20^{ème} siècle

La rencontre entre l'art primitif et l'art européen a profondément modifié les règles de composition des productions plastiques du 20^{ème} siècle. Ainsi :

- l'art primitif est désormais reconnu par les artistes du 20^{ème} siècle comme étant une référence de beauté ;
- l'art primitif devient une source d'inspiration pour des artistes du 20^{ème} ;
- la présence effective de formes géométriques et simplifiées ;
- l'introduction de certains sujets tels que le masque et la statuette dans des productions plastiques du 20^{ème} siècle.



Art primitif (masque Grebo)



Production plastique du xx^{ème} siècle
(Autoportrait Basquiat)

3. Réalisation de l'étude comparative d'une œuvre traditionnelle africaine et d'une œuvre contemporaine d'influence primitive

ŒUVRE TRADITIONNELLE AFRICAINE	ŒUVRE CONTEMPORAINE D'INFLUENCE PRIMITIVE
Le non-respect des proportions du corps humain	Le rejet de l'académisme
Liberté et expression spontanée pour exprimer une émotion, une idée	L'idée prime sur la représentation purement formelle
Les objets réalisés dans des formes géométriques simples	Simplification et géométrisation des formes



œuvre traditionnelle africaine



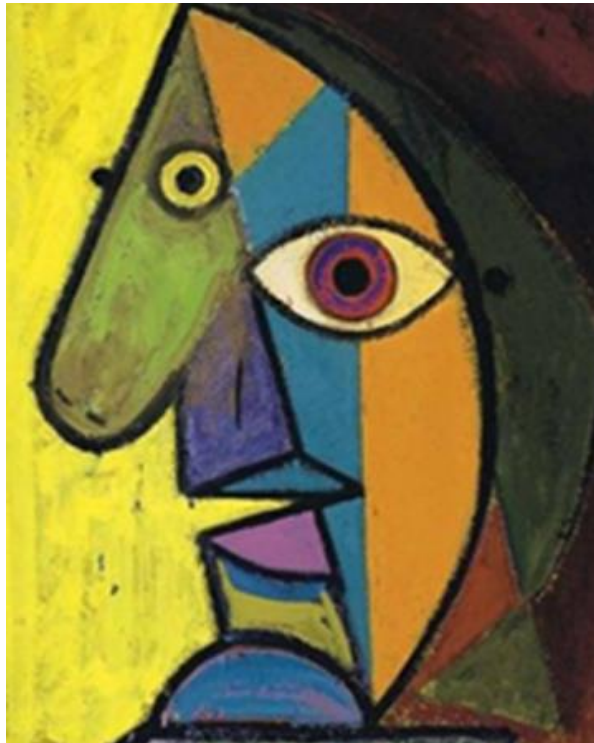
œuvre contemporaine d'influence primitive

SITUATION D'ÉVALUATION

Dans le cadre de ses activités de promotion de l'artisanat d'art, le Club Culture de ton établissement organise un concours de reproduction d'œuvres de la création plastique primitive contemporaine d'influence primitive.

Heureux de contribuer à faire connaître l'apport de la création plastique primitive à l'art contemporain et motivé par le désir de remporter le premier prix qui est un voyage touristique dans une aire culturelle de la Côte d'Ivoire, tu décides de reproduire fidèlement l'image ci-dessous représentant une création plastique primitive contemporaine d'influence primitive.

1. Trace un cadre en portrait de format 18×24 cm.
2. Dans ce cadre, reproduis fidèlement l'image ci-dessous.
3. Colorie ta réalisation dans des couleurs identiques à celles de l'image reproduite.
Fais preuve de fidélité.



EXERCICE 1

Caractérise l'art primitif.

EXERCICE 2

Démontre l'influence de l'art primitif sur la production plastique du 20^{ème} siècle.

EXERCICE 3

Voici ci-dessous deux images : l'image 1, caractéristique de l'art primitif et l'image 2, caractéristique de l'art contemporain d'influence primitive.

Réalise l'étude comparative de ces deux productions plastiques.



Image 1 caractéristique de l'art primitif



Image 2 caractéristique de l'art contemporain d'influence primitive



LEÇON N°9 : CARATÉRISTIQUES DE LA PRODUCTION PLASTIQUE DES DIFFÉRENTES AIRES CULTURELLES DE CÔTE D'IVOIRE

SITUATION D'APPRENTISSAGE

À l'occasion de la journée culturelle de votre établissement dont le thème est « CARACTÉRISTIQUES DE LA PRODUCTION PLASTIQUES DES DIFFERENTES AIRES CULTURELLES DE CÔTE D'IVOIRE », vous, élèves de Terminale, apprenez que les productions plastiques de notre pays présentent des aspects spécifiques selon chaque région.

Impressionnés par cette information et animés par l'envie de faire connaître les richesses culturelles de chaque région, vous décidez d'identifier les différentes aires culturelles de Côte d'Ivoire, de caractériser les productions plastiques des différentes aires culturelles de Côte d'Ivoire et de réaliser un dépliant touristique sur une aire culturelle de Côte d'Ivoire.

1. Identification des différentes aires culturelles de Côte d'Ivoire



Les aires culturelles de Côte d'Ivoire

Les quatre aires culturelles de Côte d'Ivoire sont :

- **L'aire Krou** située à l'Ouest, au Sud-Ouest et au Centre-Ouest.
Quelques ethnies de l'aire Krou : Wobé, Kroumen, Bété, Niamboua, Dida, Néyo, Bakwé, Guéré ;

- **L'aire Akan** située au Sud, au Sud-Est, à l'Est et au Centre.
Quelques ethnies de l'aire Akan : Akyé, Abidji, Abbey, Alladian, Abron, Agni, Baoulé, Ebrié ;
- **L'aire Mandé** (Mandé du nord et Mandé du sud) située au Nord-Ouest, à l'Ouest et au Centre-Ouest.
Quelques ethnies de l'aire Mandé : Mahou, Malinké, Mangoro, Toura, Gouro, Wan, Dan ;
- **L'aire Gour** située au Nord et au Nord- Est.
Quelques ethnies de l'aire Gour : Nafana, Gbin, Tagouana, Camara, Samassogo, Lobi, Djimini, Koulango.

2. Caractérisation des productions plastiques des différentes aires culturelles de Côte d'Ivoire

En ce qui concerne les productions plastiques, chaque aire culturelle a ses spécificités.

2.1- Productions plastiques de l'aire Krou

Dans l'aire Krou, les productions plastiques se caractérisent par la réalisation de masques présentant un aspect grossier, effrayant, avec un front proéminent, une grande bouche, des formes géométriques, des cornes d'animaux, etc. Les statuettes présentent des êtres humains avec de gros mollets.



Quelques images caractéristiques des productions plastiques de l'aire Krou

2.2. **Productions plastiques de l'aire Akan**

Dans l'aire Akan, les productions plastiques se caractérisent par la réalisation de statuettes, de statues, de poupées représentant généralement des individus de petites tailles. Les personnages féminins ont un postérieur dominant avec beaucoup de perles, des seins dressés, les scarifications en relief, le cou strié. Nous avons également des pagnes et des attributs royaux (chapeau royal, canne, siège royal...).

Dans l'aire Akan, seuls les Baoulés produisent des masques.



Quelques images caractéristiques des productions plastiques de l'aire Akan

2.3. Productions plastiques de l'aire Mandé

Dans l'aire Mandé, les productions plastiques se caractérisent par des masques aux traits fins avec des formes géométriques. Nous avons également la production de pagnes.



Quelques images caractéristiques des productions plastiques de l'aire Mandé

2.4. Productions plastiques de l'aire Gour

Dans l'aire Gour, les productions plastiques se caractérisent par la réalisation de statues de grandes tailles aux formes effilées, de masques heaumes (avec des crocs et des cornes), de masques représentant des animaux, de portes sculptées avec des motifs d'animaux mythiques. Nous avons également la production de pagnes et toiles (toiles de Korhogo).



Quelques images caractéristiques des productions plastiques de l'aire Gour

3. Réalisation d'un dépliant touristique sur une aire culturelle de Côte d'Ivoire

Elle se fait à partir de la résolution de la situation d'évaluation ci-dessous qui est un exercice pratique en Arts Plastiques.

SITUATION D'ÉVALUATION

Le Ministère du Tourisme lance un concours de dessins sur la « VALORISATION DES ATOUTS ARTISTIQUES D'UNE AIRE CULTURELLE DE CÔTE D'IVOIRE ». Les lauréats seront primés au cours de la Journée Nationale du Tourisme.

Désireux de remporter le premier prix qui est un voyage d'agrément, tu décides de réaliser un dépliant touristique sur une aire culturelle de Côte d'Ivoire.

1. Plie ta feuille de papier à dessin en trois volets et encadre chaque page.
2. Réalise la présentation de la première page de couverture avec un titre illustré d'une image caractéristique de l'aire culturelle que tu as choisi de promouvoir.
3. Ecris des messages attirants accompagnés d'images dans les pages intérieures.
4. Applique avec soin des couleurs à dominante chaude dans ta réalisation.
5. Fais preuve d'originalité et d'expressivité.

EXERCICE 1 :

Cite les différentes aires culturelles de Côte-d'Ivoire.

EXERCICE 2 :

Caractérise les productions plastiques de l'aire Akan.

Niveau : Tle

Discipline :

ARTS PLASTIQUES

CÔTE D'IVOIRE – ÉCOLE NUMÉRIQUE



THEME N°3 : PROMOTION DES VALEURS SOCIOCULTURELLES A TRAVERS DES ŒUVRES D'ART

LEÇON N°10 : **FOISONNEMENT DE MOUVEMENTS ARTISTIQUES AU 20^e SIÈCLE**

❖ SITUATION D'APPRENTISSAGE

Invités à une exposition d'œuvres d'art au Palais de la Culture de Treichville, vous, élèves du niveau Terminale, avez découvert des œuvres de plusieurs mouvements artistiques du 20^e siècle, chacun avec ses techniques de réalisations particulières.

Impressionnés par la richesse de ses techniques et désireux de vous en inspirer pour vos compositions plastiques, vous décidez d'expliquer le contexte historique qui a suscité le foisonnement de mouvements artistiques au 20^e siècle, de caractériser quelques mouvements artistiques du 20^e siècle : le surréalisme, l'art informel, le Pop Art, l'Art conceptuel, le Supports surfaces, le graffiti art, et de réaliser une œuvre plastique inspirée des caractéristiques d'un des mouvements artistiques du 20^e siècle.

❖ CONTENUS

1. Explication du contexte historique qui a suscité le foisonnement de mouvements artistiques au 20^e siècle



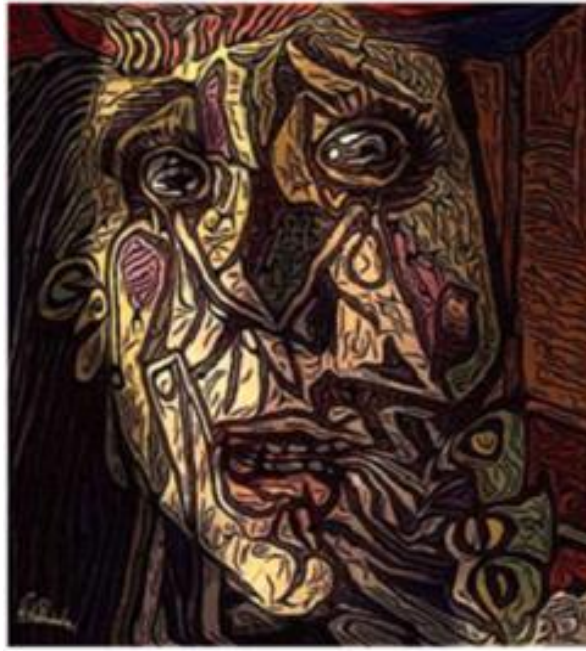
Surréalisme | Origine et histoire du mouvement artistique

Au cours du XXe siècle, quelques années ont suffi pour transformer les règles de l'art qui étaient jusque-là en vigueur. Les artistes s'orientent vers une nouvelle conception de l'art, aussi bien dans le monde de la peinture que celui de la sculpture et de l'architecture.



Désormais, en quête de liberté, les artistes ne cherchent plus leur inspiration dans le monde qui les environne mais s'inspirent d'eux-mêmes, de ce qu'ils ressentent, de ce qu'ils éprouvent. Ainsi ils se sont affranchis de tous les systèmes conventionnels de représentation : les couleurs et les formes sont soumises à la seule volonté créatrice, d'où la simplification, la déformation des objets, des corps, des visages en fonction du style propre à l'artiste.

En somme, le XXe siècle est marqué par une soif de rupture avec les anciennes pratiques.



Œuvre du surréalisme (20ème siècle)

2. Caractérisation de quelques mouvements artistiques du 20^e siècle

Surréalisme ; Art informel ; Pop art ; Art conceptuel ; Supports- surfaces ; Graffiti art

2.1 Le surréalisme

Le surréalisme est caractérisé par des productions imaginaires inspirées du réel.

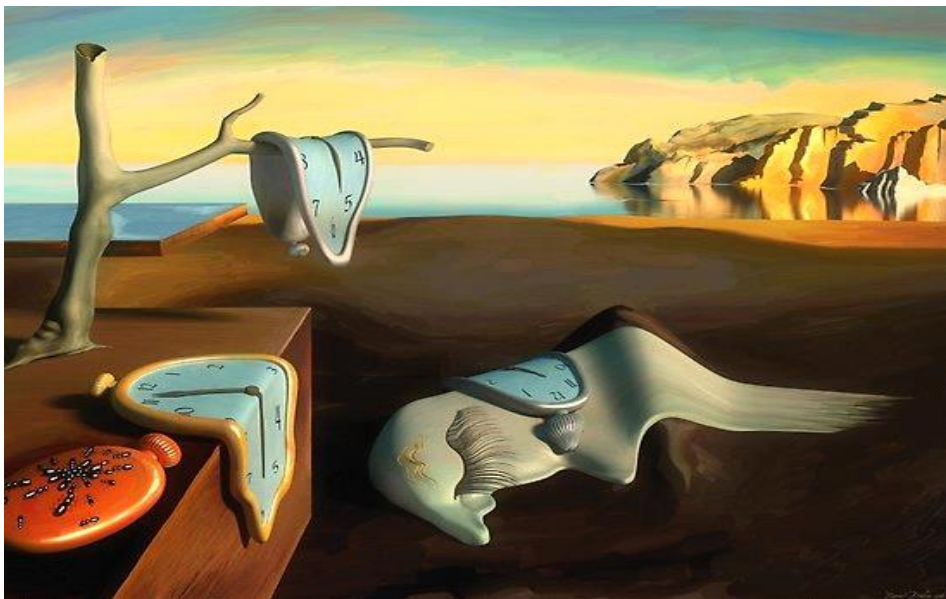


Image caractéristique d'œuvre surréaliste

2.2 L'Art informel

L'Art informel est caractérisé par l'expressivité et le geste spontané rompant avec un héritage figuratif.



Image caractéristique d'œuvre de l'Art informel

2.3 Le Pop art

Le Pop art ou art populaire est caractérisé par le collage de publicités, de magazines, d'objets du quotidien dans la réalisation d'une œuvre.



Image caractéristique d'œuvre Pop art

2.4 L'Art conceptuel

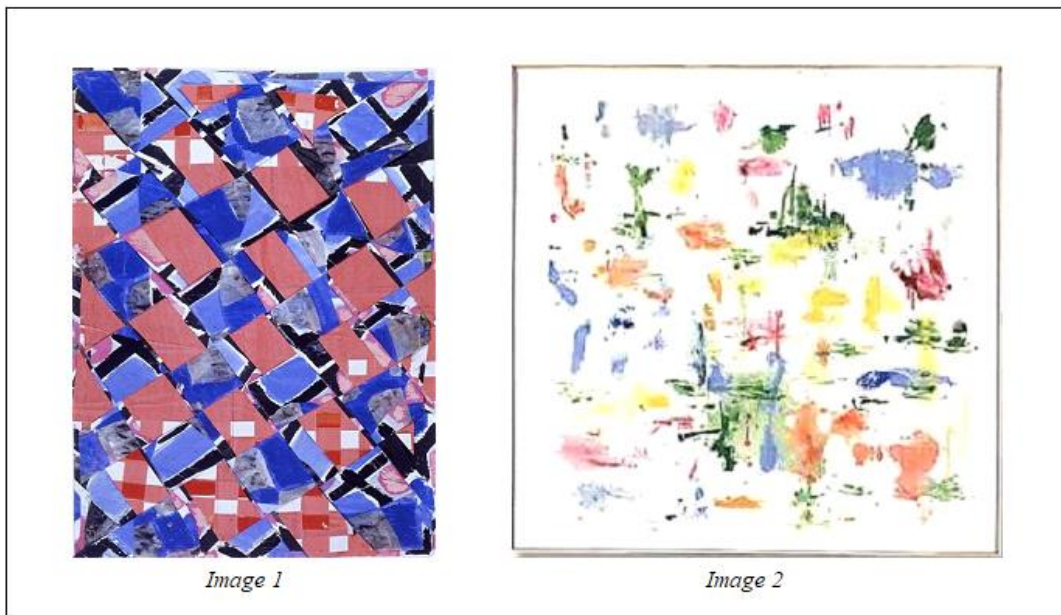
L'Art conceptuel est défini non par les propriétés esthétiques des objets ou des œuvres mais seulement par le concept ou l'idée de l'Art.



Image caractéristique d'œuvre de l'Art conceptuel

2.5 Le Supports-Surfaces

Le Supports-Surfaces est caractérisé par la représentation de motifs répétitifs, des aplats de couleurs aux formes aléatoires. Les artistes découpent, tressent, plient, froissent...



Oeuvres caractéristiques de Support-surface

2.6 Le Graffiti art

Le Graffiti art est un art de revendication, caractérisé par son aspect transgressif, peu respectueux des supports d'expression (mur, métro, voitures, porte, mobilier urbain...).



Image 1

Image 2

Oeuvres caractéristiques du graffiti art

3. Réalisation d'une œuvre plastique inspirée des caractéristiques d'un des mouvements artistiques du 20^e siècle

Pour réaliser une œuvre plastique inspirée des caractéristiques d'un des mouvements artistiques du 20^e siècle, il faut :

- choisir le mouvement pour servir d'inspiration à la représentation à faire
- avoir une idée semblable à celle du mouvement d'inspiration
- tracer les différentes lignes de l'œuvre selon les lignes du mouvement d'inspiration
- colorier l'ensemble selon la technique de coloriage du mouvement.

❖ ACTIVITÉS D'APPLICATION

Activité d'application 1

Voici ci-dessous une liste d'explications.

Souligne celles qui sont relatives au contexte historique qui a suscité le foisonnement de mouvements artistiques au 20^{ème} siècle.

- a- Au 20^{ème} L'on a assisté à la transformation des règles de l'art qui était en vigueur.

- b- Les mouvements artistiques du 20^{ème} siècle ont été influencés par la production plastique africaine.
- c- Plusieurs domaines sont concernés (peinture, sculpture et architecture).
- d- Le 20^{ème} siècle n'a connu qu'un seul mouvement artistique.

Activité d'application 2

Voici ci-dessous un texte rangé en désordre.

Remets le dans le bon ordre afin d'obtenir la caractérisation d'un des mouvements artistiques du 20^{ème} siècle.

de revendication - caractérisé par son aspect transgressif - peu respectueux des supports d'expression - Le Graffiti art est un art.

Activité d'application 3

Voici présentés ci-dessous, des mouvements artistiques du 20^{ème} siècle à gauche et leurs caractéristiques à droite.

Relie chaque mouvement artistique à sa caractéristique.

- | | | |
|------------------|-----|---|
| Le surréalisme | 1 ● | ● a concept ou idée de l'Art |
| Le Pop art | 2 ● | ● b collage de publicités |
| L'Art conceptuel | 3 ● | ● c productions imaginaires inspirées du réel |

❖ SITUATION D'ÉVALUATION

Dans le cadre des préparatifs de sa journée culturelle, le « CLUB D'ART » de votre établissement organise un concours de dessins. Les auteurs des meilleures productions seront primés et leurs travaux seront exposés au cours de cette manifestation.

Animé de l'envie de remporter le premier prix qui est un ordinateur, tu décides de réaliser une œuvre plastique inspirée des caractéristiques d'un des mouvements artistiques du 20^{ème} siècle.

1. Trace un cadre de format portrait de dimensions 18 X 24 cm.

2. Réalise dans ce cadre un dessin inspiré des Caractéristiques du Pop Art à partir de l'image ci-dessous.

3. Applique avec soin des couleurs à dominante chaude dans ta production.

4. Fais preuve d'originalité et d'expressivité.



❖ EXERCICES

Exercice 1

Voici ci-dessous un texte rangé en désordre.

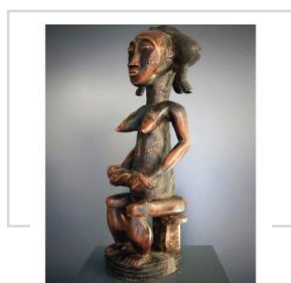
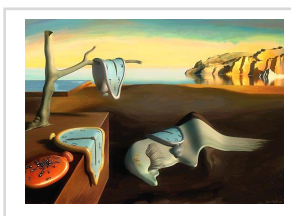
Remets le dans le bon ordre afin d'obtenir les caractéristiques du mouvement artistique pop art.

dans la réalisation d'une œuvre - de magazines, d'objets du quotidien - est caractérisé par le collage de publicités, - Le Pop art ou art populaire

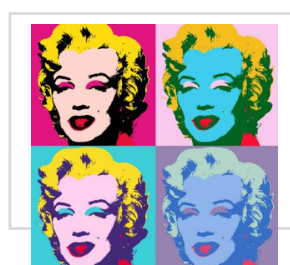
Exercice 2

Voici ci-dessous quatre (4) images d'œuvre d'art.

Mets une croix dans la case en dessous de l'image qui correspond à un mouvement artistique du 20^{ème} siècle.



Statuette Baoulé (*La maternité*)





Exercice 3

Ton père est un amoureux des œuvres picturales du 20^{ème} siècle. Tes frères et toi envisagez qu'un cadeau lui soit offert à l'occasion de la fête de Pères.

Animé par le désir de lui faire une belle surprise, tu décides de réaliser une œuvre plastique inspirée d'un des mouvements artistiques du 20^{ème}.

1. Trace un cadre de format portrait de dimensions 18×24 cm sur ta feuille de papier à dessin.
2. Reproduits dans ce cadre l'image de l'œuvre d'un des mouvements artistiques du 20^{ème} siècle ci-dessous.
3. Applique avec soin des couleurs appropriées dans ta production.
4. Fais preuve de fidélité et d'expressivité.

Exercice 4

Au cours de la leçon n°10 de la classe de terminale en art plastique, vous apprenez avec des supports images à l'appui que le 20^{ème} siècle fut riche en création plastique ; pluralité de mouvements, création de qualités, liberté de création de l'artiste.

Rempli d'admiration, tu décides de réaliser une œuvre plastique inspirée du pop art.

1. Trace un cadre de format portrait de dimensions 18×24 cm sur ta feuille de papier à dessin.
2. Réalise dans ce cadre une image inspirée du pop art (collage d'images de publicité)
3. Applique avec soin des couleurs appropriées dans ta production.
4. Fais preuve de créativité et d'expressivité.

Niveau : Tle

Discipline :

ARTS PLASTIQUES

CÔTE D'IVOIRE – ÉCOLE NUMÉRIQUE



**CORRIGÉ DES ÉVALUATIONS RELATIVES AU THÈME2 :
PROMOTION DES VALEURS SOCIOCULTURELLES A
TRAVERS DES OEUVRES PLASTIQUES**

**THEME 3 : PROMOTION DES VALEURS SOCIOCULTURELLES À TRAVERS
DES ŒUVRES PLASTIQUES**

**LEÇON 6 : PRÉSERVATION DES VALEURS SOCIOCULTURELLES DE
LA STATUAIRE**

❖ **ACTIVITES D'APPLICATION**

○ **Activité d'application 1**

Explication de la statuaire et des valeurs socioculturelles.

La ... **statuaire** ... est l'ensemble des ... **statuettes** ... ou statues regroupées dans un même endroit, à une même époque donnée de la vie d'une société, d'un peuple ou d'une famille. C'est aussi l'art de la réalisation de ... **sculptures** ... représentant un être dans toute sa totalité.

Les ... **valeurs socioculturelles** ..., c'est l'ensemble des normes, des principes et des croyances à travers lesquelles un ... **peuple** ... s'identifie et s'organise.

○ **Activité d'application 2**

les fonctions de la statuaire :

- a) La fonction de protection
- b) La fonction de sport
- c) La fonction d'identification d'une culture
- d) La fonction de l'immobilier
- e) La fonction de fécondité et de procréation

○ **Activité d'application 3**

Reproduction fidèle de l'exemple de support graphique de sensibilisation à la préservation de la statuaire.



❖ SITUATION D'ÉVALUATION

CRITERES	CONSIGNES	REponses
COMPREHENSION	1. Trace sur ta feuille de papier à dessin un cadre en paysage de format 24 x 18 cm.	Respect effectif du cadre de format 24x18 cm.
	2. Réalise dans ce cadre une image qui présente une statuette.	-Réalisation effective d'une image présentant une statuette.
	3. Accompagne ton image d'un message bref, lisible, captivant, écrit en caractère d'imprimerie et invitant à la préservation de la statuaire.	- Accompagnement effectif de l'image par un message de sensibilisation. - Message effectivement bref, lisible, captivant, écrit en caractère d'imprimerie et invitant à la préservation de la statuaire.
ASPECTS TECHNIQUES	4- Applique avec soin des couleurs à dominante chaude dans ta réalisation.	- Présence effective de couleurs à dominante chaude dans la réalisation.
		- Application effective de couleurs avec soin.
IMPACT VISUEL	5. Fais preuve d'originalité et d'expressivité.	Originalité: Le dessin doit provenir de la propre imagination de l'apprenant.
		Expressivité : le dessin doit traduire effectivement les composantes d'un appareil photographique
		Expressivité : le dessin doit traduire effectivement les composantes d'un appareil photographique.

❖ EXERCICES

○ Exercice 1

Explication de la statuaire.

« La ... **statuaire** ...est un ensemble de statues, de ... **statuettes** ...et de figurines d'un pays ou ...**d'une époque** ...représentant ... **des êtres vivants** ...dans leur totalité. »

○ **Exercice 2**

Voici ci-dessous une liste de fonctions relatives aux valeurs socioculturelles de la statuaire.

Ecris dans la **colonne A**, les fonctions au plan religieux et dans la **colonne B**, les fonctions au plan social.

COLONNE A	COLONNE B
<ul style="list-style-type: none"> • La fonction de fécondité et de procréation. • La fonction commémorative. • La fonction agraire. 	<ul style="list-style-type: none"> • La fonction de conservation de la tradition. • La fonction d'identification d'une culture. • La fonction de la valorisation d'une culture.

○ **Exercice 3**

AFFIRMATIONS	VRAI	FAUX
La statuaire est l'ensemble des statuette ou statues regroupées dans un même endroit	X	
La figurine ne fait pas partie de la statuaire		X
Les valeurs socioculturelles de la statuaire s'identifient à travers les fonctions des objets sculptés dans la société	X	
La statuaire ne sert pas de culte aux Africains		X

○ **Exercice 4**

CRITERES	CONSIGNES	REPONSES
COMPREHENSION	1. Trace un cadre de format portrait de dimensions 18 x 24 cm sur ta feuille de papier à dessin.	Respect effectif du cadre de format 18 x 24 cm.

	2. Reproduis dans ce cadre l'image ci-dessous.	- Reproduction effective de l'image proposée dans le cadre.
	3. Accompagne ton dessin d'un message bref, lisible, attrayant et écrit en caractère d'imprimerie invitant à la préservation de la statuaire.	- Accompagnement effectif du dessin par un message de sensibilisation. - Message effectivement bref, lisible, captivant, écrit en caractère d'imprimerie et invitant à la préservation de la statuaire.
ASPECTS TECHNIQUES	4- Applique avec soin dans ta réalisation des couleurs à dominante froide.	- Présence effective de couleurs à dominante froide dans la réalisation.
		- Bonne application de la couleur dans la technique utilisée.
IMPACT VISUEL	5. Fais preuve d'originalité et d'expressivité.	Originalité: la réalisation doit provenir de la propre imagination de l'apprenant.
		Expressivité : le dessin doit traduire effectivement le sujet proposé.

○ **Exercice 5**

CRITERES	CONSIGNES	REPONSES
COMPREHENSION	1-Trace un cadre de format paysage de dimensions 24x18 cm sur papier à dessin.	Respect effectif du cadre de format 24x18 cm.
	2. Représente dans ce cadre la forme simplifiée de la statuette ci-dessous.	- Représentation effective de la forme simplifiée d'une statuette dans le cadre.
	3. Accompagne ta réalisation d'un message bref, lisible, attrayant au bas de l'image sensibilisant la population à la préservation de la statuaire.	- Accompagnement effectif de la réalisation d'un message de sensibilisation. - Message effectivement bref, lisible, attrayant au bas de l'image sensibilisant la population à la préservation de la statuaire.

ASPECTS TECHNIQUES	4- Applique avec soin des couleurs à dominante chaude dans ta réalisation.	- Présence effective de couleurs à dominante chaude dans la réalisation.
		- bonne application de la couleur dans la technique utilisée.
IMPACT VISUEL	5. Fais preuve d'originalité et d'expressivité.	Originalité: Le dessin doit provenir de la propre imagination de l'apprenant.
		Expressivité : le dessin doit traduire effectivement les composantes d'un appareil photographique

LEÇON 7 : APPORTS DE LA CRÉATION PLASTIQUE AFRICAINE AU CUBISME

❖ **ACTIVITES D'APPLICATION**

○ **Activité d'application 1**

Coche **VRAI** ou **FAUX** en face de chacune des affirmations selon qu'elle est vraie ou fausse.

AFFIRMATIONS	VRAI	FAUX
Le cubisme est un mouvement artistique né au 20ème siècle en Europe	X	
La sculpture africaine, obéit à un code stylistique ou canon prédéfini ;		X
La période Nègro-cézannienne du cubisme va de 1909 à 1912		X
La période synthétique du cubisme est caractérisée par le collage de certains matériaux considérés comme non conventionnels dans les tableaux	X	

○ **Activité d'application 2**

Démontrer de l'influence de la sculpture africaine sur le cubisme.

La ... **ressemblance** ... entre le visage des ...**masques africains**... et » celui des personnages sur le tableau, « Les demoiselles d'Avignon est évidente. Nous remarquons effectivement la ... **Géométrisation** ...des formes, caractéristiques de l'...**art africain** ...dans les réalisations des compositions cubistes.

○ **Activité d'application 3**

Reproduis fidèle de l'exemple l'image proposée.



❖ **SITUATION D'ÉVALUATION**

CRITERES	CONSIGNES	REPOSES
----------	-----------	---------

COMPREHENSION	1. Trace un cadre de format portrait de dimensions 18 x 24 cm sur ton papier à dessin.	1. respect effectif du cadre de format 18 x 24 cm.
	2. Réalise dans ce cadre une composition plastique caractéristique de la période Négro-cézannienne du cubisme.	2. Réalisation effective d'une composition plastique caractéristique de la période Négro-cézannienne du cubisme.
ASPECTS TECHNIQUES	3. Applique avec soin des couleurs à dominante chaude dans ta réalisation.	-Application effective de couleurs à dominante chaude dans la réalisation.
		-Bonne application de la couleur dans la technique utilisée.
IMPACT VISUEL	4. Fais preuve d'originalité et d'expressivité.	- <u>Originalité</u> : Le dessin doit provenir de la propre imagination de l'apprenant.
		<u>Expressivité</u> : le dessin doit traduire effectivement le sujet proposé.

❖ EXERCICES

○ Exercice 1

L'artiste Pablo Picasso fut un grand... **peintre** ...du cubisme.

Son œuvre... « **les demoiselles d'Avignon** » ...dont la période de réalisation est 1906 – 1907 a été inspirée par ... **La sculpture africaine**

○ Exercice 2

COLONNE A		COLONNE B
L'accent est mis sur la géométrisation des formes	1 ●	● a
L'intervention du collage	2 ●	● b
L'accent est mis sur les multiples facettes d'image	3 ●	

● c

○ **Exercice 3**

Coche **VRAI** ou en face de chacune des affirmations relatives aux apports de la création plastique africaine au cubisme selon qu'elle est vraie ou fausse.

AFFIRMATIONS	VRAI	FAUX
Le cubisme est un mouvement artistique né au 18 ^{ème} siècle en Europe		X
La sculpture africaine a influencé le cubisme.	X	
La période Négro-cézannienne du cubisme va de 1909 à 1912		X
Le cubisme a connu cinq (5) tendances		X

○ **Exercice 4**

CRITERES	CONSIGNES	REPOSES
COMPREHENSION	1. Trace un cadre de format portrait de dimensions 18 x 24 cm sur ton papier à dessin.	Respect effectif du cadre de format 18 x 24 cm.
	2. Reproduis dans ce cadre l'image ci-dessous.	Reproduction effective du de l'image dans le cadre.
ASPECTS TECHNIQUES	3. Applique avec soin dans ta production des couleurs appropriées.	-Application effective de couleurs appropriées dans la réalisation.
		-bonne application de la couleur dans la technique utilisée.
IMPACT VISUEL	4. Fais preuve de fidélité et d'expressivité.	-Fidélité: Le dessin doit ressembler à l'image proposée.
		-Expressivité : le dessin doit traduire effectivement le

		sujet proposé.
--	--	----------------

○ **Exercice 5**

CRITERES	CONSIGNES	REPONSES
COMPREHENSION	1. Trace un cadre de format portrait de dimensions 18 x 24 cm sur ton papier à dessin.	Respect effectif du cadre de format 18 x 24 cm.
	2. Réalise une composition plastique inspirée de l'image de masque ci-dessous dans un style cubiste.	-Réalisation effective d'une composition plastique. -la composition plastique est effectivement inspirée de l'image proposée dans un style cubiste.
ASPECTS TECHNIQUES	3. Applique avec soin des couleurs chaudes dans ta production.	-Application effective de couleurs chaudes dans ta production.
		-Bonne application de la couleur dans la technique utilisée.
IMPACT VISUEL	4. Fais preuve de fidélité et d'expressivité.	-Fidélité: Le dessin doit ressembler à l'image proposée.
		-Expressivité : le dessin doit traduire effectivement le sujet proposé

LEÇON 8 : CRÉATION PLASTIQUE CONTEMPORAINE D'INFLUENCE PRIMITIVISTE

❖ ACTIVITES D'APPLICATION

○ **Activité d'application 1**

- La simplification et la stylisation des formes montrant ainsi le refus d'imiter ou de figurer le réel.
- L'art primitif a inspiré tous les artistes contemporains.
- La représentation de formes symboliques porteuses de significations conventionnelles.

○ **Activité d'application 2**

Démonstration de l'influence de l'art primitif sur la production plastique du 20^{ème} siècle suivant l'exemple ci-dessous.



œuvre traditionnelle africaine



œuvre contemporaine d'influence primitive

- La présence effective de formes géométriques et simplifiées du masque (cercles, losange, triangles, carré) sur cette production du 20^{ème} siècle.
- L'introduction de masque et de statuette dans cette production plastique du 20^{ème} siècle.

○ **Activité d'application 3**

Etude comparative des deux productions plastiques.



Image 1 caractéristique de l'art primitif

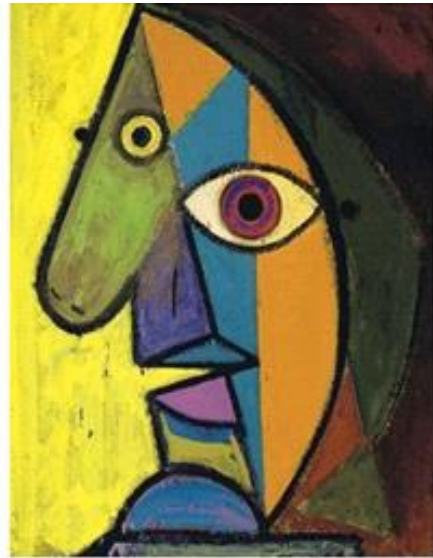


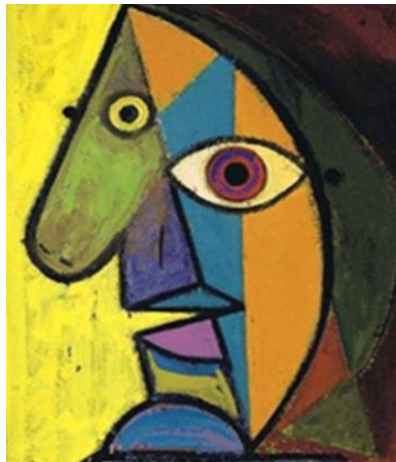
Image 2 caractéristique de l'art contemporain d'influence primitive

IMAGE 1	IMAGE 2
Le non-respect des proportions du corps humain.	Le rejet de l'académisme
Liberté et expression spontanée pour exprimer une émotion, une idée	L'idée prime sur la représentation purement formelle
Les objets réalisés dans des formes géométriques simples	Simplification et géométrisation des formes

❖ SITUATION D'ÉVALUATION

CRITERES	CONSIGNES	REPONSES
COMPREHENSION	1. Trace un cadre de format portrait de dimensions 18 x 24 cm sur ton papier à dessin.	Respect effectif du cadre de format 18 x 24 cm.
	2. Reproduis fidèlement dans ce cadre l'image ci-	- Reproduction effective de l'image dans le cadre.

	dessous.	-La production est effectivement une reproduction fidèle de l'image proposée.
ASPECTS TECHNIQUES	3. Applique avec soin ta réalisation dans des couleurs identiques à celles de l'image à reproduire.	- Application effective de couleurs identiques à celles de l'image proposée.
		-Bonne application de la couleur dans la technique utilisée.
IMPACT VISUEL	4. Fais preuve de fidélité et d'expressivité.	-Fidélité: Le dessin doit ressembler à l'image proposée.
		-Expressivité : le dessin doit traduire effectivement le sujet proposé



❖ EXERCICES

○ Exercice 1

- a. La simplification et la stylisation des formes montrant ainsi le refus d'imiter ou de figurer le réel ... **VRAI...**
- b. La représentation de formes réelles non porteuses de significations conventionnelles...
FAUX ...

○ **Exercice 2**

Caractérisation de l'art primitif.

La rencontre entre l'art ... **primitif** ... et l'art européen a profondément modifié ... **les règles** ... de composition des ... **productions** ... plastiques du 20^{ème} siècle.

○ **Exercice 3**

A	B
ŒUVRE TRADITIONNELLE AFRICAINE	ŒUVRE CONTEMPORAINE D'INFLUENCE PRIMITIVE
Le non-respect des proportions du corps humain	Le rejet de l'académisme
Liberté et expression spontanée pour exprimer une émotion, une idée	L'idée prime sur la représentation purement formelle
Les objets réalisés dans des formes géométriques simples	Simplification et géométrisation des formes

○ **Exercice 4**

○

ŒUVRE TRADITIONNELLE AFRICAINE	ŒUVRE CONTEMPORAINE D'INFLUENCE PRIMITIVE
Le non-respect des proportions du corps humain	Le rejet de l'académisme
Liberté et expression spontanée pour exprimer une émotion, une idée	L'idée prime sur la représentation purement formelle
Les objets réalisés dans des formes géométriques simples	Simplification et géométrisation des formes

○ **Exercice 5**

CRITERES	CONSIGNES	REPONSES
COMPREHENSION	1. Trace un cadre de format portrait de dimensions 18 x 24 cm sur ton papier à dessin.	1. Tracé effectif d'un cadre de format 18 x 24 cm.

	2. Reproduis dans ce cadre l'image ci-dessous.	2. Reproduction effective de l'image proposée.
ASPECTS TECHNIQUES	3. Applique avec soin dans ta production des couleurs appropriées.	Application effective de couleurs appropriée dans la réalisation.
		Bonne application de la couleur dans la technique utilisée.
IMPACT VISUEL	4. Fais preuve de créativité et d'expressivité.	Créativité : Le dessin doit provenir de ta propre imagination
		Expressivité : le dessin doit traduire effectivement les composantes d'un appareil photographique

**LEÇON 9 : CARATÉRISTIQUES DE LA PRODUCTION PLASTIQUEDES
DIFFÉRENTES AIRES CULTURELLES DE CÔTE D'IVOIRE**

❖ **ACTIVITES D'APPLICATION**

○ **Activité d'application 1**

Aires culturelles de Côte d'Ivoire.

- Aire culturelle Gour
- Aire culturelle Savane
- Aire culturelle Akan
- Aire culturelle Krou
- Aire culturelle Moré
- Aire culturelle Mandé

- Aire culturelle Ashanti

○ **Activité d'application 2**

Caractérisation d'une aire culturelle.

La caractérisation des productions ... **plastiques** ... d'une aire culturelle est la spécificité des représentations ... **artisanales** ... de cette zone géographique. Il s'agit des types de sujets constamment représentés, ... **les couleurs** ... dominantes.

○ **Activité d'application 3**

Reproduction fidèle de l'image du dépliant.



❖ **SITUATION D'ÉVALUATION**

CRITERES	CONSIGNES	REPONSES
COMPREHENSION	1. Plie ta feuille de papier à dessin en trois (3) volets et encadre chaque page.	-Pliage effectif de la feuille de papier à dessin en trois (3) volets.
		-Encadrement effectif de chaque page.
	2. Réalise la présentation de la première page de couverture avec un titre	-Réalisation effective la présentation de la première page de couverture avec un

	illustré d'une image caractéristique de l'aire culturelle que tu as choisi de promouvoir.	titre. - Illustration effective du titre avec une image caractéristique de l'aire culturelle que tu as choisi de promouvoir.
	3. Ecris des messages attirants accompagnés d'images dans les pages intérieures.	- Ecriture effective de messages attirants.
		-Messages effectivement accompagnés d'images dans les pages intérieures.
ASPECTS TECHNIQUES	4. Applique avec soin des couleurs à dominante chaude dans ta réalisation.	-Application effective de couleurs à dominante chaude dans la réalisation.
		-Bonne application de la couleur dans la technique utilisée.
IMPACT VISUEL	5. Fais preuve d'originalité et d'expressivité.	- <u>Originalité</u> : le dessin doit provenir de ta propre imagination
		- <u>Expressivité</u> : la production traduit effectivement le sujet proposé.

❖ EXERCICES

○ Exercice 1

Inscription de chaque aire culturelle dans la zone qui lui convient.



○ **Exercice 2**

Caractéristiques de la production plastique de l'aire Akan.

Ecris en face de l'affirmation si elle est juste et si elle est fausse.

- La réalisation de statuettes... **VRAI** ...
- La production plastique de l'aire akan représente uniquement des masques... **FAUX** ...
- La confection des pagnes et des attributs royaux... **VRAI** ...
- Les statuettes présentent des êtres humains avec de gros mollets... **FAUX** ...

○ **Exercice 3**

Dans l'aire... **Gour** ..., les productions plastiques se caractérisent par la réalisation de statues de ... **grandes tailles** ... aux formes... **Effilées** ..., de masques heaumes, etc.

○ **Exercice 4**

CRITERES	CONSIGNES	REPONSES
-----------------	------------------	-----------------

COMPREHENSION	1. Plie ta feuille de papier à dessin en deux volets dans le sens de la longueur.	Pliage effectif de papier à dessin en deux volets dans le sens de la longueur
	2. Inscris sur la première page du volet 1 le nom de l'aire choisie et un message bref faisant la promotion de l'aire culturelle.	- Inscription effective du nom de l'aire choisie sur la première page du volet 1.
		-Accompagnement effectif du nom de l'aire choisie d'un message bref faisant la promotion de l'aire culturelle.
3. Représente sur les pages 2, 3 et 4 des images différentes de l'aire culturelle choisie dont une image par page.	Représentation effective sur les pages 2, 3 et 4 des images différentes de l'aire culturelle choisie dont une image par page.	
ASPECTS TECHNIQUES	4. Applique avec soin des couleurs à dominante chaude dans ta réalisation.	-Application effective de couleurs à dominante chaude dans la réalisation.
		-Bonne application de la couleur dans la technique utilisée.
IMPACT VISUEL	4. Fais preuve d'originalité et d'expressivité.	- <u>Originalité</u> : Le dessin doit parvenir de ta propre imagination.
		- <u>Expressivité</u> : la production traduit effectivement le sujet proposé.

○ Exercice 5

CRITERES	CONSIGNES	REPONSES
----------	-----------	----------

COMPREHENSION	1. Plie ta feuille de papier à dessin en deux volets dans le sens de la longueur.	Pliage effectif de papier à dessin en deux volets dans le sens de la longueur
	2. Ecris sur la première page du volet 1 le nom de l'aire choisie.	- Ecriture effective du nom de l'aire choisie sur la première page du volet 1.
	3. Colle sur les pages 2, 3 et 4 des images d'objets d'artisanat d'art de l'aire culturelle choisie.	-Collage effective d'images d'objets d'artisanat d'art de l'aire culturelle choisie sur les pages 2, 3 et 4.
ASPECTS TECHNIQUES	4. Applique avec soin un couple de couleurs complémentaires dans le nom de l'aire culturelle sur la première page.	-Application effective d'un couple de couleurs complémentaires dans le nom de l'aire culturelle.
		-Bonne application de la couleur dans la technique utilisée.
IMPACT VISUEL	4. Fais preuve d'originalité et d'expressivité.	- <u>Originalité</u> : Le dessin doit parvenir de ta propre imagination.
		- <u>Expressivité</u> : la production traduit effectivement le sujet proposé.

**LEÇON 10 : FOISONNEMENT DE MOUVEMENTS
ARTISTIQUES AU 20^e SIÈCLE**

❖ **ACTIVITES D'APPLICATION**

○ **Activité d'application 1**

- a- Au 20^{ème} l'on a assisté à la transformation des règles de l'art qui étaient en vigueur.
- b- Les mouvements artistiques du 20^{ème} siècle ont été influencés par la production plastique africaine.
- c- Plusieurs domaines sont concernés (peinture, sculpture et architecture).
- d- Le 20^{ème} siècle n'a connu qu'un seul mouvement artistique.

○ **Activité d'application 2**

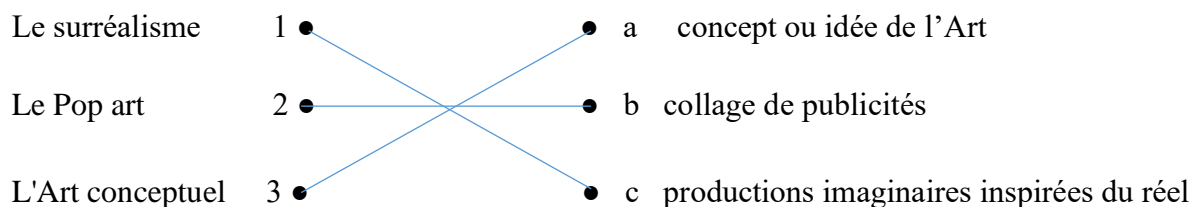
Caractérisation d'un des mouvements artistiques du 20^{ème} siècle.

Le Graffiti art est un art de revendication, caractérisé par son aspect transgressif, peu respectueux des supports d'expression.

○ **Activité d'application 3**

Voici présentés ci-dessous, des mouvements artistiques du 20^{ème} siècle à gauche et leurs caractéristiques à droite.

Relie chaque mouvement artistique à sa caractéristique.



❖ **SITUATION D'ÉVALUATION**

CRITERES	CONSIGNES	REPONSES
COMPREHENSION	1-Trace un cadre de format portrait de dimensions 18 X 24 cm.	Respect effectif du cadre de format 18 X 24 cm.
	2. Réalise dans ce cadre un dessin inspiré des Caractéristiques du Pop Art à partir de l'image ci-dessous..	- Réalisation effective d' un dessin.
		-le dessin est effectivement inspiré des Caractéristiques du Pop Art.
ASPECTS TECHNIQUES	3. Applique avec soin des couleurs à dominante chaude dans ta production.	-Application effective de couleurs à dominante chaude dans la réalisation.
		-Bonne application de la couleur dans la technique utilisée.
IMPACT VISUEL	4. Fais preuve d'originalité et d'expressivité.	-Originalité: la réalisation provient de la propre imagination de l'apprenant.
		Expressivité : la réalisation traduit effectivement le sujet proposé.



3. Applique avec soin des couleurs à dominante chaude dans ta production.

4. Fais preuve d'originalité et d'expressivité.

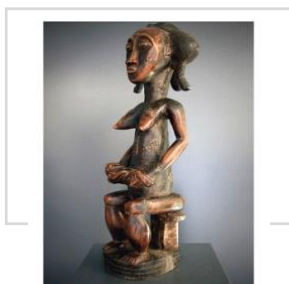
❖ EXERCICES

○ **Exercice 1**

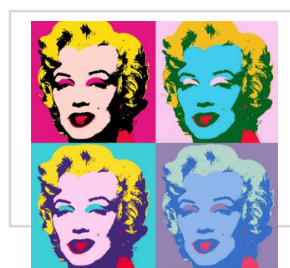
Caractérisation du mouvement artistique pop art.

Le Pop art ou art populaire est caractérisé par le collage de publicités, de magazines, d'objets du quotidien dans la réalisation d'une œuvre.

○ **Exercice 2**



Statuette Baoulé (*La maternité*)



○ Exercice 3

CRITERES	CONSIGNES	REPONSES
COMPREHENSION	1-Trace un cadre de format portrait de dimensions 18 X 24 cm sur ta feuille de papier à dessin.	Respect effectif du cadre de format 18 X 24 cm.
	2. Reproduits dans ce cadre l'image de l'œuvre d'un des mouvements artistiques du 20 ^{ème} siècle ci-dessous.	Reproduction effective de l'image d'une œuvre d'un des mouvements artistiques du 20 ^{ème} siècle ci-dessous..
ASPECTS TECHNIQUES	3. Applique avec soin des couleurs appropriées dans ta production.	-Application effective de couleurs appropriées dans la production.
		-Bonne application de la couleur dans la technique utilisée.
IMPACT VISUEL	4.Fais preuve de fidélité et d'expressivité.	- <u>Fidélité</u> : la réalisation ressemble effectivement à l'image proposée.
		- <u>Expressivité</u> : la réalisation traduit effectivement le sujet proposé.

○ Exercice 4

CRITERES	CONSIGNES	REPONSES
COMPREHENSION	1. Trace un cadre de format portrait de dimensions 18×24 cm sur ta feuille de papier à dessin.	Respect effectif du cadre de format 18×24 cm.

	2. Réalise dans ce cadre une image inspirée du pop art (collage d'images de publicité)	- Réalisation effective d'une image. -L'image réalisée est effectivement inspirée du pop art.
ASPECTS TECHNIQUES	3-Applique avec soin des couleurs appropriées dans ta production.	-Application effective de couleurs appropriées dans la production. -bonne application de la couleur dans la technique utilisée.
IMPACT VISUEL	4. Fais preuve de créativité et d'expressivité.	- <u>Créativité</u> : Le dessin doit provenir de la propre imagination de l'apprenant. - <u>Expressivité</u> : la réalisation traduit effectivement le sujet proposé.