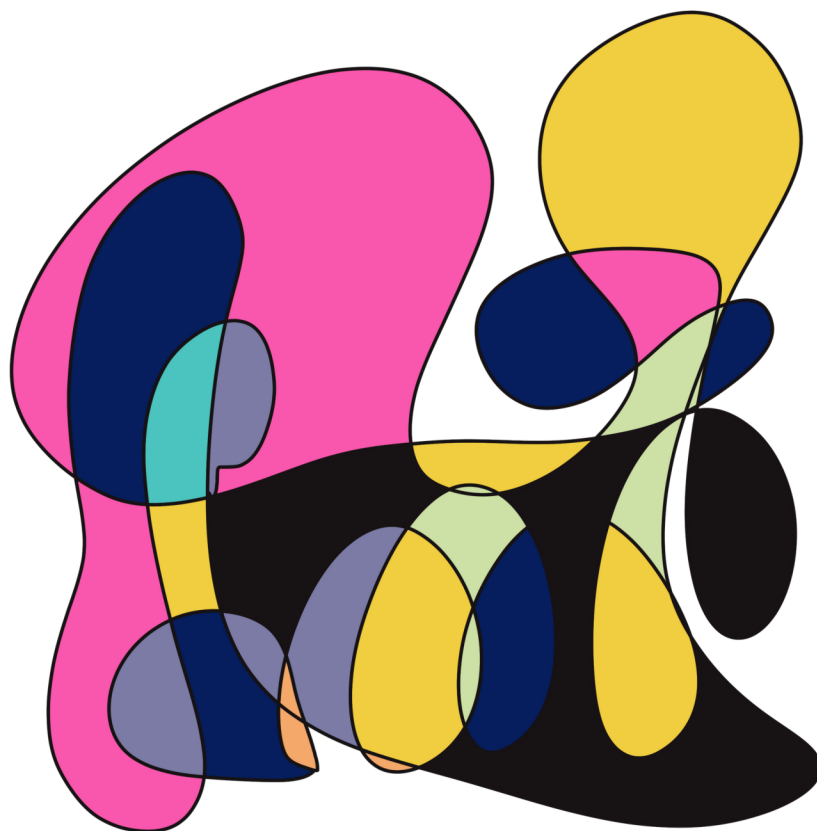


Cahier d'arts plastiques

1ière A



BY TEHUA

FOMESOUTRA.COM

Niveau : 1ère

Discipline :

ARTS PLASTIQUES

CÔTE D'IVOIRE – ÉCOLE NUMÉRIQUE



Durée : 1 heure

THÈME N°1 : COMMUNICATION PAR LE LANGAGE PLASTIQUE

LEÇON N°1 : CHOIX DE MATÉRIELS ET TECHNIQUES DE SCULPTURE

SITUATION D'APPRENTISSAGE

Lors d'une conférence organisée par le Conseil d'Enseignement d'Arts Plastiques de votre établissement, vous, élèves de Première, apprenez du conférencier qu'il existe plusieurs types de sculptures qui sont aussi des moyens d'expression plastique.

Impressionnés par cette information et animés par l'envie d'exploiter ces moyens d'expression plastique, vous décidez de définir la sculpture, d'identifier les différents types de sculptures, d'expliquer les techniques et procédés de sculpture et d'appliquer quelques techniques et procédés de sculpture dans une production plastique.

1. Définition de la sculpture

La sculpture est l'art qui consiste à tailler un bloc de consistance appelée aussi matière (le bois, la pierre...) avec des outils en vue de dégager des formes, des volumes. C'est aussi la représentation d'un objet ou d'un être en trois dimensions.

2. Identification de quelques différents types de sculptures

Il existe différents types de sculptures qui sont : la ronde-bosse et les reliefs.

2.1. La ronde-bosse

La ronde-bosse est une représentation en trois dimensions, soit à l'échelle réelle, soit à une échelle plus grande, soit à une échelle plus petite que le réel. L'on peut tourner autour de la ronde-bosse.



Au niveau de la ronde-bosse, nous avons plusieurs catégories:

- le monument: sculpture dont la taille est au-delà de la grandeur nature;
- la statue: sculpture dont la taille part de 80 cm jusqu'à la grandeur nature;
- la statuette: sculpture dont la taille varie entre 25 cm et 80 cm;
- la figurine: sculpture dont la taille est inférieure à 25 cm;
- le groupe: réunion de plusieurs rondes-bosses sur un même socle (support) et qui concourent à une action commune. Exemple: les bourgeois de Calais de Rodin.

Au titre des rondes-bosses nous pouvons aussi citer le masque heaume.

2.2. Les reliefs

Il existe deux sortes de reliefs qui sont : le haut-relief et le bas-relief.

2.2.1. Le haut-relief

Le haut-relief est une représentation qui est rattachée à un fond (support) et qui donne l'impression de se dégager de ce fond.

Au titre des hauts-reliefs nous pouvons aussi citer le masque facial, quand même il n'est pas représenté sur un fond.



Exemple de sculpture en haut-relief

2.2.2. Le bas-relief

Le bas-relief est une représentation qui est rattachée à un fond (support) auquel il est presque confondu et dont il se dégage très peu.



Exemple de sculpture en bas-relief

3. **Explication des techniques et procédés de sculpture**

3.1. Les techniques de sculpture

Il existe deux principales techniques de sculpture qui sont la taille directe et le modelage.

3.1.1. La taille directe

La taille directe consiste à dégager progressivement une certaine quantité de matière d'un bloc de consistance plus ou moins dure (le bois, la pierre, l'ivoire...), en taillant à l'aide d'outils.

3.1.2. Le modelage

Le modelage consiste à façonner une forme par une action directe de nos mains à partir de matières malléables (l'argile, la cire...).

Il existe aussi des techniques dites mixtes. Exemples: le collage, l'assemblage, l'installation, la soudure.

3.2. Les procédés de sculpture

Il existe plusieurs procédés de sculpture parmi lesquels nous avons le moulage et le coulage.

3.2.1. Le moulage

Le moulage en sculpture consiste à appliquer (verser) une matière liquide (plâtre, résine...) sur une forme dont elle prend l'empreinte en durcissant.

3.2.2. Le coulage

Le coulage en sculpture consiste à introduire une substance liquide ou pâteuse (plâtre, résine...) dans un moule à creux perdu ou à bon creux.

4. Application de quelques techniques et procédés de sculpture dans une production plastique

L'application de quelques techniques et procédés de sculpture dans une production plastique se fait à partir de la résolution de l'exemple de situation d'évaluation ci-dessous qui est un exercice pratique en Arts Plastiques.

ACTIVITES D'APPLICATION

Activité d'application 1

Remplace les pointillés du texte ci-dessous par les mots ou les groupes de mots de la liste ci-dessous selon qu'il convient pour donner la définition de la sculpture.

Aussi matière – tailler – l'art – des formes – trois dimension.

La sculpture est qui consiste à un bloc de consistance appelée avec des outils en vue de dégager, des volumes. C'est aussi la représentation d'un objet ou d'un être en

Activité d'application 2

Voici ci-dessous énuméré un ensemble de termes se rapportant à l'art.

Souligne ceux qui sont les types de sculptures

- Le plâtre
- La ronde bosse
- Le vitrail
- Le bas relief
- Le haut relief
- La mosaïque
- Le pastel.

Activité d'application 2

Explique la différence qui existe entre le bas relief et le haut relief.

SITUATION D'ÉVALUATION

Dans le cadre du conditionnement de ses produits cosmétiques, une unité de production organise un concours pour la conception d'une maquette de flacon.

Intéressé par ce concours et désireux de remporter le premier prix, tu décides de sculpter un flacon de parfum par la technique de la taille directe.

- 1- Procure-toi un gros morceau de savon.
- 2- Dégrossi le savon à l'aide d'un couteau.
- 3- Taille avec soin certaines parties du savon dégrossi afin d'obtenir la forme du flacon souhaitée.
- 4- Fais preuve d'originalité et d'expressivité.

EXERCICES

Exercice 1

Relie chacun des procédés de sculpture de la colonne A ci-dessous à son explication dans la colonne B.

A	B
Le moulage 1 *	* a -Consiste à appliquer ou à verser une matière liquide (plâtre ou résine) sur une forme dont elle prend l'emprunte en durcissant.
Le coulage 2 *	* b -Consiste à introduire une substance liquide dans un moule à creux perdu ou à bon creux.

Exercice 2

Voici ci-dessous, dans la colonne A, des techniques de sculpture et dans la colonne B, des matériaux utilisés en sculpture.

Relie chaque technique de sculpture de la colonne A au matériau auquel il correspond dans la colonne B.

Colonne A		Colonne B	
Taille directe	1 •	• a	Argile
		• b	Bois
		• c	Ivoire
Modelage	2 •	• d	Cire
		• e	Pierre

Exercice 3

Cite les cinq catégories de ronde-bosse.

Exercice 4

Dans le cadre du conditionnement de ses produits cosmétiques, une unité de production organise un concours pour la conception d'une maquette de flacon.

Intéressé par ce concours et désireux de remporter le premier prix, qui est un stage rémunéré, pendant les grandes vacances scolaires, tu décides de sculpter un flacon de parfum par la technique de la taille directe.

- 1- Procure-toi un gros morceau de savon.
- 2- Dégrossi le savon à l'aide d'un couteau.
- 3- Taille le savon afin d'obtenir la forme du flacon souhaitée.
- 4- Fais preuve d'originalité et d'expressivité.

Exercice 5

Invité à une exposition de sculpture dans ton district de résidence par des étudiants des beaux arts, tu apprends que les médailles et les monnaies métalliques sont produites à partir de la technique du bas-relief.

Fasciné par les explications de cette technique de création, et désireux de t'approprier la technique du bas-relief tu décides de produire des médailles destinés à récompenser les lauréats de la compétition de maracana de ton quartier.

- 5- Procure-toi un gros morceau de savon.
- 6- Dégrossi le savon à l'aide d'un couteau.
- 7- Taille le savon afin d'obtenir la forme d'une médaille de 3 cm de rayon.
- 8- Inscris deux joueur face à face, dont l'un avec un ballon.
- 9- Fais preuve de créativité et d'originalité.

EXERCICE 1

Donne la définition de la sculpture.

EXERCICE 2

- a. Cite deux procédés de sculpture.

EXERCICE 3

EXERCICE 4

Dis la différence entre la représentation en ronde-bosse et la représentation en relief.

SITUATION D'ÉVALUATION

Dans le cadre du conditionnement de ses produits cosmétiques, une unité de production organise un concours pour la conception d'une maquette de flacon.

Intéressé par ce concours et désireux de remporter le premier prix, tu décides de sculpter un flacon de parfum par la technique de la taille directe.

10- Procure-toi un gros morceau de savon.

11- Dégrossi le savon à l'aide d'un couteau.

12- Taille avec soin certaines parties du savon dégrossi afin d'obtenir la forme du flacon souhaitée.

13- Fais preuve d'originalité et d'expressivité.

Niveau : 1ère

Discipline :

ARTS PLASTIQUES

CÔTE D'IVOIRE – ÉCOLE NUMÉRIQUE



Durée : 1 heure

THÈME N°1 : COMMUNICATION PAR LE LANGAGE PLASTIQUE

LEÇON N°2 : PROTECTION DE LA FEMME FACE AU VIH

SITUATION D'APPRENTISSAGE

Au cours d'une journée de sensibilisation sur le thème « PROTECTION DE LA FEMME FACE AU VIH » organisée par le Club Vie Saine de votre établissement, vous, élèves de Première, apprenez que le taux d'infection à VIH est très élevé dans le milieu des femmes et des jeunes filles.

Inquiétés par cette triste information et désireux de contribuer à réduire ce taux de prévalence, vous décidez d'expliquer la vulnérabilité de la femme face au VIH, d'identifier les moyens de protection de la femme et de la jeune fille face au VIH et de réaliser des supports graphiques de sensibilisation en faveur de la protection de la femme et de la jeune fille face au VIH.

1. Explication de la vulnérabilité de la femme face au VIH

La vulnérabilité de la femme face au VIH se situe à trois niveaux qui sont : le niveau biologique, le niveau économique et le niveau socioculturel.

1.1. Niveau biologique

Les femmes sont plus vulnérables face au VIH à cause d'une zone muqueuse plus étendue que celle des hommes. Pendant les rapports sexuels, les blessures et même les microlésions vaginales constituent une porte d'entrée du VIH chez les femmes et les jeunes filles.

1.2. Niveau économique

Du fait de la dépendance financière et/ou matérielle de la plupart des femmes et des jeunes filles vis-à-vis des hommes, elles sont souvent tentées, pour leur survie quotidienne, de rechercher des faveurs auprès de ces derniers en échange de rapports sexuels.

1.3. Niveau socioculturel

Au niveau socioculturel, certaines femmes et jeunes filles sont contraintes à l'acte sexuel à travers diverses formes de violence (viol, mariage précoce, mariage forcé...). Ces faits constituent un facteur de risques d'infection à VIH.

2. Identification des moyens de protection de la femme et de la jeune fille face au VIH

Voici quelques moyens de protection de la femme et de la jeune fille face au VIH :

- organiser des campagnes de sensibilisation en vue d'éduquer les femmes et les jeunes filles face au VIH ;
- organiser des campagnes d'information des femmes et des jeunes filles sur la vulnérabilité de la gente féminine face au VIH ;
- inviter les femmes et les jeunes filles à entreprendre des activités génératrices de revenus en vue d'assurer leur autonomie vis-à-vis des hommes ;
- inviter les femmes et les jeunes filles à faire le test de dépistage pour connaître leur statut sérologique.

3. Réalisation des supports graphiques de sensibilisation en faveur de la protection de la femme et de la jeune fille

La réalisation de supports graphiques de sensibilisation en faveur de la protection de la femme et de la jeune fille se fait à partir de la résolution de l'exemple de situation d'évaluation ci-dessous qui est un exercice pratique en Arts Plastiques.

ACTIVITES D'APPLICATION

Activité d'application 1

Remplace les pointillés de la phrase ci-dessous pour expliquer la vulnérabilité de la femme face au VIH :

Trois niveaux - le niveau économique - la vulnérabilité

..... de la femme face au VIH se situe à qui sont : le niveau biologique, et le niveau socioculturel.

Activité d'application 2

Mets VRAI ou FAUX devant chacune des affirmations suivantes selon qu'elle est vraie ou fausse:

Voici quelques moyens de protection de la femme et de la jeune fille face au VIH :

- Organiser des campagnes de sensibilisation en vue d'éduquer les femmes et les jeunes filles face au VIH.
- Ne pas organiser des campagnes d'information des femmes et des jeunes filles sur la vulnérabilité de la gente féminine face au VIH.
- Ne pas inviter les femmes et les jeunes filles à entreprendre des activités génératrices de revenus en vue d'assurer leur autonomie vis-à-vis des hommes.
- Inviter les femmes et les jeunes filles à faire le test de dépistage pour connaître leur statut sérologique.

Activité d'application 3

Cite quatre (4) moyens de protection de la femme et de la jeune fille face au VIH.

SITUATION D'ÉVALUATION

Lors d'échanges entre des filles de ta classe, tu apprends qu'elles entretiennent des rapports sexuels avec divers partenaires pour se faire de l'argent en vue de satisfaire leurs besoins.

Choqué par ce comportement irresponsable et vu les dangers auxquels elles s'exposent, tu décides de réaliser une affiche de sensibilisation en faveur de la protection de la femme et de la jeune fille face au VIH.

1. Trace un cadre en portrait de format 18x24 cm sur ta feuille de papier à dessin.
2. Réalise dans ce cadre un dessin qui présente deux filles qui adoptent un comportement à risques face au VIH.
3. Accompagne ton dessin d'un message bref, lisible et attrayant, écrit en caractère d'imprimerie, invitant à ne pas adopter ce type de comportement.
4. Applique avec soin des couleurs à dominante chaude dans ta réalisation.
5. Fais preuve d'originalité et d'expressivité.

EXERCICES

Exercice 1

Cite les trois niveaux de vulnérabilité de la femme face au VIH.

Exercice 2

Voici ci-dessous une série d'affirmations.

Mets une croix dans la case correspondant à l'affirmation relative aux moyens de protection de la femme et de la jeune fille face au VIH.

- a- organiser des campagnes de sensibilisation en vue d'éduquer les femmes et les jeunes filles face au VIH -----
- b- Organiser des campagnes d'éducation routière -----
- c- inviter les femmes et les jeunes filles à faire le test de dépistage pour connaître leur statut sérologique-----
- d- Faire la sensibilisation sur le lavage des mains -----

Exercice 3

Explique la vulnérabilité de la femme au plan économique face au VIH

Exercice 4

Après avoir assisté à un film documentaire projeté lors d'une campagne de sensibilisation organisée par le Club santé de ton établissement, tu apprends que le VIH cause beaucoup de désastres en milieu scolaire. Attristé par ce constat et désireux de contribuer à freiner l'avancée de ce fléau, tu décides de produire des supports graphiques de sensibilisation afin de protéger les femmes et les jeunes filles de ton établissement.

- 1- Trace un cadre de format portrait de dimensions 18 x 24 cm sur ta feuille de papier à dessin.
- 2- Réalise dans ce cadre une affiche pour sensibiliser les femmes sur le VIH.
- 3- Applique avec soin dans ta production des couleurs à dominante chaude.
- 4- Accompagne cette production d'un slogan lisible écrit en caractère bâton.
- 5- Fais preuve de créativité et d'expressivité.

Exercice 5

A l'occasion d'un cours d'EDHC, ton professeur t'apprend que le taux d'infection à VIH est très élevé en milieu scolaire. Mais il lui manque des supports images pour étayer ces explications. Soucieux de l'aider à mieux éclairer ces explications, tu décides de lui produire un prospectus comme supports de sensibilisations.

- 1- Trace un cadre de format paysage de dimensions 24x18 cm sur ta feuille de papier à dessin.
- 2- Divise ton cadre en deux (2) parties égales A et B.
- 3- Réalise sur la première face une image qui représente la voie de contamination mère-enfant.
- 4- Ecris le slogan « LE VIH NE PASSERA PAS PAR MOI » sur la deuxième face de façon lisible en caractère d'imprimerie.
- 5- Fais preuve d'originalité et d'expressivité.

Niveau : 1ère

Discipline :

ARTS PLASTIQUES

CÔTE D'IVOIRE – ÉCOLE NUMÉRIQUE



Durée : 1 heure

THÈME N°1 : COMMUNICATION PAR LE LANGAGE PLASTIQUE

LEÇON N°3 : JOURNAL ET IMAGE DE LA UNE

SITUATION D'APPRENTISSAGE

Au cours d'une visite guidée dans une maison de presse, vous, élèves de première, apprenez pourquoi la UNE d'un journal comporte des images et des textes attractifs.

Impressionnés par cette information et désireux d'apprendre à concevoir la première page d'un journal, vous décidez d'identifier les éléments caractéristiques de la UNE d'un journal, d'expliquer l'intérêt pour un journal de disposer d'une image de la UNE et de réaliser la UNE d'un journal.

1. Identification de quelques éléments caractéristiques de la UNE d'un journal

Les éléments caractéristiques de la UNE d'un journal sont: la manchette, la tribune, la sous-tribune et le rez-de-chaussée ou pied de page.

1.1. La manchette

La manchette contient le logotype (nom du journal), la date du jour, le numéro de parution, le prix de vente, l'adresse, le slogan...

1.2. La tribune

La tribune est le titre du jour, elle présente l'événement et est en gros caractère, visible de loin, quelque fois en couleur. Ce titre est accompagné d'une image imposante et attractive qui est l'image de la UNE.

1.3. La sous-tribune

La sous-tribune est constituée de l'ensemble des sous-titres. Ces sous-titres sont quelque fois accompagnés d'images avec indication de pages.

1.4. Le rez-de-chaussée ou pied de page

Le rez-de-chaussée ou pied de page est situé au bas de la page et contient des informations, de la publicité...

2. Explication de l'intérêt pour un journal de disposer d'une image de la UNE

L'intérêt principal pour un journal de disposer d'une image de la UNE est de provoquer un impact visuel. En effet, la UNE d'un journal est importante parce qu'elle attire le lecteur. Elle met le lecteur dans un état d'âme suscitant le désir de lecture et favorisant l'acte d'achat.

3. Réalisation de la UNE d'un journal

La réalisation de la UNE d'un journal se fait à partir de la résolution de l'exemple de situation d'évaluation ci-dessous qui est un exercice pratique en Arts Plastiques.

ACTIVITES D'APPLICATION

Activité d'application 1

Cite les quatre éléments caractéristiques de la UNE d'un journal.

Activité d'application 2

Mets VRAI ou FAUX en face de chacune des définitions suivantes des caractéristiques de la UNE d'un journal.

- La manchette ou pied de page est situé au bas de la page et contient des informations, de la publicité.
- La tribune est le titre du jour, elle présente l'événement et est en gros caractère, visible de loin, quelque fois en couleur. Ce titre est accompagné d'une image imposante et attractive qui est l'image de la UNE.
- La sous-tribune est constituée de l'ensemble des sous-titres. Ces sous-titres sont quelque fois accompagnés d'images avec indication de pages.
- Le rez-de-chaussée contient le logotype (nom du journal), la date du jour, le numéro de parution, le prix de vente, l'adresse, le slogan.

Activité d'application 3

Remplace les pointillés du texte ci-dessous par les mots ou groupes de mots de la liste suivante selon qu'il convient pour expliquer l'intérêt pour un journal de disposer d'une image de la UNE.

Attire le lecteur - de la UNE – désir - pour un journal – visuel.

L'intérêt principal de disposer d'une image est de provoquer un impact En effet, la UNE d'un journal est importante parce qu'elle Elle met le lecteur dans un état d'âme suscitant le de lecture et favorisant l'acte d'achat.

SITUATION D'ÉVALUATION

La fin du deuxième trimestre a été marquée par une cérémonie de remise de diplômes aux meilleurs élèves. Pour la couverture de cet événement, toute l'équipe de rédaction du journal de votre établissement était au rendez-vous.

Impressionné par cette forte mobilisation et désireux d'informer la population scolaire de cet événement, tu décides de réaliser la UNE du journal de ton établissement.

1. Trace un cadre en portrait de format 18x24 cm sur ta feuille de papier à dessin.
2. Réalise dans ce cadre la UNE du journal présentant les temps forts de la cérémonie de remise de diplômes.
3. Applique avec soin des couleurs à dominante chaude dans ta réalisation.
4. Fais preuve de d'originalité et d'expressivité.

EXERCICES

Exercice 1

De la liste d'éléments suivants, souligne ceux qui sont caractéristiques de la une d'un journal :

La vignette – la manchette – la batterie – la tribune – le bras – la sous tribune – le pied de page.

Exercice 2

Relie chaque caractéristiques suivante de la UNE d'un journal de la colonne A à sa définition dans la colonne B.

- Le rez de chaussée	1 *	* a	-contient le logotype du journal, la date du jour, le numéro de parution, le prix...
- La tribune	2 *	* b	- est situé au bas de la page et contient des informations et de la publicité.
- La manchette	3 *	* c	- présente l'évènement et est en gros caractère.

Exercice 3

Explique l'intérêt pour un journal de disposer d'une image de la UNE.

Exercice 4

Pour occuper sainement ses élèves pendant leurs moments libres, le proviseur de ton établissement suscite la création d'activités extra scolaires à travers différents clubs dont celui du « CLUB JOURNAL ». En tant qu'un des premiers animateurs de ce club, tu décides de proposer la maquette de la une du journal de ton école.

- 1- Trace un cadre de format portrait de dimensions 18x24 cm sur ta feuille de papier à dessin.
- 2- Dans ce cadre dispose les éléments caractéristiques de la une d'un journal en t'inspirant d'un journal existant.
- 3- Propose un nom (logo) à ton journal.
- 4- Note l'évènement principal dans une couleur chaude.
- 5- Fais preuve d'objectivité et de créativité.

Exercice 5

Une société agricole de la place décide de faire la promotion de la production de caoutchouc naturel. Pour mieux informer sur les tendances du marché et encourager la jeunesse à évoluer dans ce secteur d'activité, elle lance un concours de production de la UNE de son hebdomadaire. Intéressé par le premier prix de ce concours qui est une villa de trois (3) pièces, tu décides de proposer une d'un journal.

- 1- Trace un cadre de format portrait de dimensions 18x24 cm sur ta feuille de papier à dessin.
- 2- Dans ce cadre dispose les éléments caractéristiques de la une d'un journal en t'inspirant d'un journal existant.
- 3- Propose un nom (logo) à ton journal.
- 4- Note l'évènement principal du mois qui annonce une hausse du prix d'achat au producteur dans une couleur chaude.
- 5- Fais preuve d'objectivité et de créativité.

SITUATION D'ÉVALUATION

EXERCICE 1

EXERCICE 2

Dis ce qu'est la tribune d'un journal.

EXERCICE 3

Explique l'intérêt pour un journal de disposer d'une image de la UNE.

Niveau : 1ère

Discipline :

ARTS PLASTIQUES

CÔTE D'IVOIRE – ÉCOLE NUMÉRIQUE



Durée : 1 heure

THÈME N°1 : COMMUNICATION PAR LE LANGAGE PLASTIQUE

LEÇON N°4 : IMAGES D'AFRIQUE ET MÉDIAS EUROPÉENS

SITUATION D'APPRENTISSAGE

À l'occasion d'une exposition d'articles de presse portant sur le thème « IMAGES D'AFRIQUE ET MÉDIAS EUROPÉENS » organisée par le Club de Presse de votre établissement, vous, élèves de Première, découvrez des images d'Afrique exploitées négativement par la presse écrite européenne.

Choqués par cette découverte et désireux de valoriser l'image de l'Afrique, vous décidez d'identifier les intérêts du choix des images de presse écrite, de commenter des images de presse écrite à sensation sur l'Afrique dans des journaux européens et de modifier une image dévalorisante de l'Afrique dans un article de presse européen en vue de la valoriser.

1. Identification des intérêts du choix des images de presse écrite

Les intérêts du choix des images de presse écrite sont entre autres:

- susciter la curiosité ;
- provoquer un impact visuel ;
- inciter à la lecture ;
- susciter l'acte d'achat.

2. Commentaire des images de presse écrite à sensation sur l'Afrique dans des journaux européens

Dans les journaux européens, l'Afrique est présentée comme le continent du chaos. Ainsi, la presse écrite européenne met exagérément l'accent sur les images dévalorisantes comme si les coups d'états, la misère, la famine, l'exploitation des enfants dans les plantations et les conflits armés... n'étaient propres qu'à l'Afrique.

3. Modification d'une image dévalorisante de l'Afrique dans un article de presse européen en vue de la valoriser

La modification d'une image dévalorisante de l'Afrique dans un article de presse européen en vue de la valoriser se fait à partir de la résolution de l'exemple de situation d'évaluation ci-dessous qui est un exercice pratique en Arts Plastiques.

ACTIVITES D'APPLICATION

Activité d'application 1

Cite quatre intérêts du choix des images de presse écrite.

Activité d'application 2

Remplace les pointillés du texte ci-dessous par les mots ou groupes de mots suivants selon qu'il convient pour expliquer le commentaire des images de presse écrite à sensation sur l'Afrique dans des journaux européens.

Les images dévalorisantes - les journaux européens – l'exploitation des enfants - le continent du chaos.

Dans, l'Afrique est présentée comme Ainsi, la presse écrite européenne met exagérément l'accent sur comme si les coups d'états, la misère, la famine, dans les plantations et les conflits armés... n'étaient propres qu'à l'Afrique.

Activité d'application 3

Explique le caractère dévalorisant des images de presse écrite sur l'Afrique dans les journaux européens.

SITUATION D'ÉVALUATION

De passage dans un kiosque à journaux, tu découvres dans la presse européenne des images dévalorisantes sur l'Afrique.

Révolté par cette découverte et désireux de montrer ce que l'Afrique a de beau, tu décides de modifier une image dévalorisante de l'Afrique dans un article de presse européen en vue de la valoriser.

1. Trace un cadre en portrait de format 18x24cm sur ta feuille de papier à dessin.
2. Modifie l'image dévalorisante de l'Afrique ci-dessous en vue de la valoriser.
3. Applique avec soin des couleurs à dominante froide dans ta réalisation.
4. Fais preuve d'originalité et d'expressivité.



La prostitution en Afrique. Quelle image ?

EXERCICES

Exercice 1

Dans la liste ci-dessous proposée, relève les expressions qui montrent l'intérêt du choix des images de presse écrite.

- a. promouvoir l'art ;
- b. défendre les personnes vulnérables ;
- c. susciter la curiosité ;
- d. provoquer un impact visuel ;
- e. promouvoir le pagne traditionnel ;
- f. inciter à la lecture.

Exercice 2

Mets VRAI ou FAUX en face de chacune des affirmations suivantes selon qu'elle est vraie ou fausse

Les intérêts du choix des images de presse écrite sont entre autres:

- susciter la curiosité.
- Ne pas provoquer un impact visuel.
- Ne pas inciter à la lecture.
- susciter l'acte d'achat.

Exercice 3

Propose en cinq lignes un article valorisant l'Afrique sur la recherche médicale.

Exercice 4

Aujourd'hui, l'Afrique est présentée comme un continent de chaos dans la presse écrite européenne. Cette réalité préconçue ne valorise pas notre continent. Il est donc urgent que l'Afrique ait une image valorisante partout dans le monde. À cet effet, le Ministère de la culture et de la Francophonie en collaboration avec le Ministère de la Communication organisent un concours de dessin dont le thème est « IMAGE VALORISANTE DE L'AFRIQUE ».

Galvanisé par cette belle opportunité et désireux d'être le lauréat de ce concours, tu décides de modifier une image dévalorisante de l'Afrique dans un article de presse européenne en vue de la valoriser.

1. Trace un cadre de format portrait de dimension 18 x 24 cm, sur ta feuille de papier à dessin.
2. Modifie l'image dévalorisante de l'Afrique ci-dessous en vue de la valoriser.
3. Applique avec soin des couleurs à dominante froide dans ta réalisation
4. Fais preuve d'originalité et d'expressivité.



Exercice 5

Lors d'une projection de films documentaires par un centre culturel européen, tu découvres des films qui ne traitent que des sujets dévalorisants de l'Afrique.

Révolté par cette découverte, et désireux de montrer les valeurs africaines, tu décides de réaliser une production plastique valorisante de l'Afrique.

1. Trace un cadre de format portrait de dimension 18 x 24 cm, sur ta feuille de papier à dessin.
2. Réalise une image qui montre une scène de vie heureuse en Afrique.
3. Applique avec soin des couleurs gaies dans ta production.
4. Fais preuve de créativité et d'objectivité.

1. EXERCICES DE CONSOLIDATION

1.1. Exercice de consolidation 1 (leçons 1 et 2)

Voici ci-dessous une série d'affirmation.

Ecris Vrai ou Faux dans la case en face de chacune d'elle selon qu'elle est juste ou fausse.

- a. Eviter de parler avec un séropositif.
- b. Organiser des campagnes de sensibilisation en vue d'échanger avec les femmes et les jeunes filles face au VIH.
- c. Organiser des séances de vaccination pour éviter le VIH.
- d. Inviter les femmes et les jeunes filles à faire le texte de dépistage pour connaître leur statut sérologique.
- e. Les coulages est un procédé de sculpture qui consiste à introduire une substance liquide ou pâteuse dans un moule à creux perdu ou à bon creux.
- f. Le moulage est une technique de sculpture qui consiste à appliquer une matière liquide sur une forme dont elle prend l'empreint en durcissant.

1.2. Exercice de consolidation 2 (1 et 3)

Relève dans la liste ci-dessous les éléments caractéristiques de la « UNE » d'un journal :

La manchette, le groupe, la tribune, la ronde-bosse, la sous-tribune, le rez-de-chaussée ou pied de page.

2. ACTIVITÉ D'APPROFONDISSEMENT (leçon 4)

Niveau : 1ère

Discipline :

ARTS PLASTIQUES

CÔTE D'IVOIRE – ÉCOLE NUMÉRIQUE



**CORRIGÉ DES ACTIVITÉS DE CONSOLIDATION ET D'APPROFONDISSEMENT
RELATIVES AUX LEÇONS DU THÈME 1**

3. EXERCICES D'APPLICATION

3.1.Exercice d'application 1 (leçon 1)

Voici ci-dessous une liste de mots et groupe de mots rangés en désordre.
Réarrange-les afin d'obtenir la définition de la sculpture.

La sculpture est l'art qui consiste à tailler un bloc de consistance appelé aussi matière (le bois, la pierre...) avec des outils en vue de dégager des formes, des volumes.

3.2.Exercice d'application 2 (leçon 2)

Remplace les pointillés du texte ci-dessous par les mots ou groupes de mots de la liste suivante selon qu'il convient:

La manchette contient **le logotype**, la date du jour, le numéro de parution, **le prix de vente**, l'adresse, **le slogan...**

4. EXERCICES DE CONSOLIDATION

4.1.Exercice de consolidation 1(leçons 1 et 2)

Voici ci-dessous une série d'affirmations.

Écris Vrai ou Faux dans la case en face de chacune d'elles selon qu'elle est juste ou fausse.

- a. Eviter de parler avec un séropositif. FAUX
- b. Organiser des campagnes de sensibilisation en vue d'échanger avec les femmes et les jeunes filles face au VIH. VRAI
- c. Organiser des séances de vaccination pour éviter le VIH. FAUX
- d. Inviter les femmes et les jeunes filles à faire le texte de dépistage pour connaître leur statut sérologique. VRAI

e. Les coulages sont un procédé de sculpture qui consiste à introduire une substance liquide ou pâteuse dans un moule à creux perdu ou à bon creux.

VRAI

f. Le moulage est une technique de sculpture qui consiste à appliquer une matière liquide sur une forme dont elle prend l’empreinte en durcissant.

VRAI

4.2.Exercice de consolidation 2(lecons 1, 2 et 3)

Les éléments caractéristiques qui constituent la « UNE » d’un journal sont :

La manchette, la tribune, la sous-tribune et le rez-de-chaussée ou pied de page.

5. ACTIVITÉ D’APPROFONDISSEMENT

Aujourd’hui, l’Afrique est présentée comme un continent de chaos dans la presse écrite européenne. Cette réalité préconçue ne valorise pas notre continent. Il est donc urgent que l’Afrique ait une image valorisante partout dans le monde. À cet effet, le Ministère de la culture et de la Francophonie en collaboration avec le Ministère de la Communication organisent un concours de dessin dont le thème est « IMAGE VALORISANTE DE L’AFRIQUE ».

Galvanisé par cette belle opportunité et désireux d’être le lauréat de ce concours, tu décides de modifier une image dévalorisante de l’Afrique dans un article de presse européenne en vue de la valoriser.

5. Trace un cadre de format portrait de dimensions 18 x 24 cm, sur ta feuille de papier à dessin.
6. Modifie l’image dévalorisante de l’Afrique ci-dessous en vue de la valoriser.
7. Applique avec soin des couleurs à dominante froide dans ta réalisation.
8. Fais preuve d’originalité et d’expressivité.

CORRIGÉ DE L'ACTIVITÉ D'APPROFONDISSEMENT

CRITÈRES	CONSIGNES	RÉPONSES
COMPRÉHENSION	1. Trace un cadre de format portrait de dimensions 18 x 24 cm, sur ta feuille de papier à dessin.	Respect effectif du cadre de format portrait de dimensions 18 x 24 cm, sur la feuille de papier à dessin.
	2. Modifie l'image dévalorisante de l'Afrique ci-dessous en vue de la valoriser.	L'image modifiée valorise effectivement l'Afrique.
ASPECTS TECHNIQUES	3. Applique avec soin des couleurs à dominante froide dans ta réalisation.	- Application effective de couleurs à dominante froide dans la réalisation. - Couleurs appliquées effectivement avec soin.
IMPACT VISUEL	4. Fais preuve d'originalité et d'expressivité.	- la réalisation provient effectivement de la propre imagination de l'élève. - la réalisation traduit effectivement le sujet proposé.

Niveau : 1ère

Discipline :

ARTS PLASTIQUES

CÔTE D'IVOIRE – ÉCOLE NUMÉRIQUE



Durée : 1 heure

THÈME 2 : ACTION SUR L'ENVIRONNEMENT IMMÉDIAT PAR DES MOYENS PLASTIQUES

LEÇON N°5 : **EXODE RURAL ET PROBLÈMES D'HABITAT EN MILIEU URBAIN**

SITUATION D'APPRENTISSAGE

Lors de la présentation d'un documentaire sur le thème « EXODE RURAL ET PROBLÈMES D'HABITAT EN MILIEU URBAIN » au foyer de votre établissement, vous, élèves de Première, découvrez qu'il existe dans nos quartiers des cadres insalubres constitués d'habitations de fortune construites avec des matériaux de récupération.

Choqués par cette découverte et désireux de faire de la sensibilisation sur les problèmes d'habitat en milieu urbain, vous décidez de définir les termes et expressions: « exode rural; habitat », d'identifier des problèmes d'habitat engendrés par l'exode rural en milieu urbain et de réaliser un support graphique de sensibilisation dénonçant un problème engendrer par l'exode rural en milieu urbain.

1. Définition des termes et expressions: « exode rural; habitat »

1.1. Exode rural

L'exode rural est le déplacement massif des populations des villages (zones rurales) vers les villes (zones urbaines).

1.2. Habitat

L'habitat est le mode de logement avec des habitations conçues selon le même plan, avec les mêmes caractéristiques (standing, couleurs, toitures...)

L'habitat désigne aussi tout regroupement d'habitations sur un espace donné.

2. Identification des problèmes d'habitat engendrés par l'exode rural en milieu urbain

Les problèmes d'habitat engendrés par l'exode rural en milieu urbain sont de plusieurs ordres. Nous pouvons citer par exemple :

- les installations anarchiques;
- le surpeuplement;
- le manque d'infrastructures d'assainissement;
- le développement d'habitats précaires;
- l'insalubrité du cadre de vie.

3. Réalisation d'un support graphique de sensibilisation dénonçant un problème engendré par l'exode rural en milieu urbain

La réalisation d'un support graphique de sensibilisation dénonçant un problème engendré par l'exode rural en milieu urbain se fait à partir de la résolution de l'exemple de situation d'évaluation ci-dessous qui est un exercice pratique en Arts Plastiques.

ACTIVITES D'APPLICATION

Activité d'application 1

Remplace les pointillés du texte ci-dessous, par les mots ou groupes de mots de la liste suivante, selon qu'il convient pour définir l'exode rural:

villes (zones urbaines) - déplacement massif - villages (zones rurales) - exode rural

L'..... est le des populations des vers les

Activité d'application 2

Ecris VRAI ou FAUX devant l'affirmation suivante selon qu'elle est vraie ou fausse.

Les problèmes d'habitat engendrés par l'exode rural en milieu urbain sont d'un seul ordre.

Activité d'application 3

Cite quatre problèmes engendrés par l'exode rural en milieu urbain.

SITUATION D'ÉVALUATION

Dans le but d'assainir le cadre de vie de la population, la Direction Régionale de la Construction et de l'Urbanisme lance un concours de dessin sur le thème « EXPLOITATION RATIONNELLE DU CADRE DE VIE ». Les trois meilleurs travaux seront récompensés.

Heureux de cette nouvelle et désireux de remporter le premier prix qui est un voyage touristique à Dubaï, tu décides de réaliser une affiche dénonçant un problème engendré par l'exode rural en milieu urbain.

1. Trace un cadre de format portrait de dimension 18x24 cm sur ta feuille de papier à dessin.
2. Réalise dans ce cadre un dessin présentant un problème engendré par l'exode rural en milieu urbain.
3. Accompagne ton dessin d'un message bref, lisible et attrayant, écrit en caractère d'imprimerie.
4. Applique avec soin dans ta production un couple de couleur complémentaire et un ton neutre.
5. Fais preuve d'originalité et d'expressivité.

EXERCICES

Exercices 1

Définis l'expression « exode rural ».

Exercices 2

Relie chacun des termes de la colonne **A** à la définition qui lui correspond dans la colonne **B**

A		B	
Habitat	1 ●	● a	déplacement massif des populations vers les villes
Exode rural	2 ●	● b	mode de logement avec des habitations conçues selon le même plan, avec les mêmes caractéristiques.

Exercice 3

Enumère quatre problèmes d'habitat engendrés par l'exode rural en milieu urbain.

Exercice 4

Le conseil régional de ta localité de résidence organise une conférence sur « l'exode rural » au foyer des jeunes en vue de freiner le développement des bidonvilles. A cette occasion tu apprends du conférencier que ce phénomène cause de nombreux problèmes, dont la prolifération des habitations précaires.

Attristé par ces informations et désireux de contribuer à un changement de mentalité, tu décides de réaliser un support graphique de sensibilisation sur le développement de l'habitat précaire.

- 1- Trace un cadre de format paysage de dimension 18 x 24 cm sur ta feuille de papier à dessin.
- 2- Réalise dans ce cadre une image de sensibilisation sur la prolifération de l'habitation précaire.
- 3- Accompagne ton image d'un bref message de sensibilisation.
- 4- Applique avec soin des couleurs à dominante chaude dans ta production.
- 5- Fais preuve d'originalité et d'objectivité.

Exercice 5

L'agence ivoirienne du tourisme organise une exposition d'images des lieux touristiques des principales villes du pays pour faire la promotion de ces activités. Tu constates à cette occasion que la plus part de ces sites touristiques sont côtoyés de bidonvilles. Choqué par ce phénomène tu décides de sensibiliser les populations sur le développement anarchique des habitats précaires à travers la réalisation d'une production plastique.

- 1- Trace un cadre de format paysage de dimension 24 x 18 cm sur ta feuille de papier à dessin.
- 2- Réalise dans ce cadre une affiche qui sensibilise les populations sur les dangers de l'habitat précaire en milieu urbain.
- 3- Accompagne cette production d'un slogan qui sensibilise sur ces dangers.
- 4- Applique avec soin des couleurs à dominante chaude dans ta production.
- 5- Fais preuve de créativité et d'expressivité.

EXERCICE 1

Définis le terme « habitat » et l'expression « exode rural ».

EXERCICE 2

Cite quatre problèmes d'habitat engendrés par l'exode rural en milieu urbain.

Niveau : 1ère

Discipline :

ARTS PLASTIQUES

CÔTE D'IVOIRE – ÉCOLE NUMÉRIQUE



LEÇON N°6 : ARCHITECTURE MODERNE ET BIEN-ÊTRE DES INDIVIDUS ET DES COLLECTIVITÉS

SITUATION D'APPRENTISSAGE

À l'occasion d'une causerie-débat organisée par le Club Environnement de votre établissement portant sur le thème « ARCHITECTURE MODERNE ET BIEN-ÊTRE DES INDIVIDUS ET DES COLLECTIVITÉS », vous, élèves de Première, apprenez que l'architecture moderne contribue à l'amélioration de la qualité de vie des populations.

Impressionnés par cette information et animés par le désir d'en apprendre plus, vous décidez d'identifier quelques éléments caractéristiques de l'architecture moderne, d'expliquer la contribution de l'architecture moderne au bien-être de l'individu et de la collectivité, de concevoir un environnement avec une architecture contribuant au bien-être de l'individu et de la collectivité.

1. Identification de quelques éléments caractéristiques de l'architecture moderne

Parmi les éléments caractéristiques de l'architecture moderne, nous pouvons citer:

- les habitations (maisons basses, immeubles) ;
- les infrastructures (écoles, hôpitaux, marchés, adduction d'eau potable...) ;
- les espaces verts ;
- les piscines.
- des aires de jeux ;
- la voirie ;
- les caniveaux ;
- les réseaux d'électrification et de communication.

2. Explication de la contribution de l'architecture moderne au bien-être de l'individu et de la collectivité

2.1. Contribution de l'architecture moderne au bien-être de l'individu

La contribution de l'architecture moderne au bien-être de l'individu se voit à travers les avantages tels que :

- l'amélioration de la qualité de vie dans l'habitation (présence de chambres, de salle de séjour, de salle à manger, de salles d'eau, de garage, de cuisine, de bureau, de terrasse, d'une cour, d'un préau...);
- la bonne aération des différents espaces de l'habitation.

2.2. Contribution de l'architecture moderne au bien-être de la collectivité

La contribution de l'architecture moderne au bien-être de la collectivité se voit à travers les avantages tels que :

- le développement de la ville ;
- la détente et la distraction à travers les jardins publics ;
- la pratique du sport à travers les aires de jeux ;
- la facilitation de la circulation des usagers à travers la voirie ;
- la formation et l'éducation à travers l'école ;
- la création d'emplois à travers la construction d'infrastructures ;
- la facilitation de la communication (réseaux de communication) ;
- l'adduction d'eau potable ;
- la bonne évacuation des eaux à travers les caniveaux.

3. Conception d'un environnement avec une architecture contribuant au bien-être de l'individu et de la collectivité

La conception d'un environnement avec une architecture contribuant au bien-être de l'individu et de la collectivité se fait à partir de la résolution de l'exemple de situation d'évaluation ci-dessous qui est un exercice pratique en Arts Plastiques.

ACTIVITES D'APPLICATION

Activité d'application 1

Souligne quatre éléments caractéristiques de l'architecture moderne dans la liste suivante :

- les infrastructures (écoles, hôpitaux, marchés, adduction d'eau potable...);
- les arbres à palabres ;
- la voirie ;
- les réseaux d'électrification et de communication ;
- les cases ;
- les piscines.

Activité d'application 2

Remplace les pointillés de la phrase ci-dessous par les mots ou groupes de mots suivants pour expliquer la contribution de l'architecture moderne au bien-être de l'individu:

Bonne aération - qualité de vie - espaces de l'habitation - l'architecture moderne - l'habitation

La contribution de au bien-être de l'individu se voit à travers les avantages tels que l'amélioration de la dans (présence de chambres, de salle de séjour, de salle à manger, de salles d'eau, de garage, de cuisine, de bureau, de terrasse, d'une cour, d'un préau...) et la des différents

Activité d'application 3

De la liste des avantages suivants, relève ceux qui contribuent au bien-être de la collectivité dans la cadre de l'architecture.

- le développement de la ville ;
- manque de détente et de distraction à travers les jardins publics
- la facilitation de la circulation des usagers à travers la voirie ;
- la création d'emplois à travers la construction d'infrastructures ;
- la mauvaise évacuation des eaux à travers les caniveaux.

SITUATION D'ÉVALUATION

Dans le cadre de l'aménagement d'un espace non bâti, le Maire de ta localité organise un concours du plan d'aménagement d'un nouveau quartier. Les trois meilleures productions seront primées.

En vue de remporter le premier prix qui est une bourse d'étude, tu décides de concevoir le plan d'un nouveau quartier qui contribue au bien de l'individu et de la collectivité.

1. Trace un cadre de format paysage de dimension 24x18cm sur une feuille de papier à dessin.
2. Réalise dans ce cadre un nouveau plan de quartier
3. Dans ton plan, indique les fonctions des différents espaces (marché, pharmacie, école....)
4. Utilise différentes couleurs pour marquer les espaces.
5. Fais preuve d'objectivité et d'originalité

Exercices 1

Mets VRAI ou FAUX devant chacun des éléments suivants selon qu'il indique une caractéristique de l'architecture moderne.

- les espaces verts
- les infrastructures (écoles, hôpitaux, marchés, adduction d'eau potable...)
- habitation de fortune.....
- des aires de jeux
- maison lacustre.....
- les habitations (maisons basses, immeubles).....

Exercice 2

Identifie cinq éléments caractéristiques d'une architecture moderne.

Exercice 3

Explique la différence entre une architecture moderne et une architecture traditionnelle.

Exercice 4

C'est la rentrée scolaire, le cogès de ton établissement envisage la construction de latrines pour le bien-être des élèves.

Heureux de cette initiative et désireux de contribuer à sa réussite, tu décides de proposer un plan de latrines.

1. Trace un cadre de format paysage de dimension 24x18 cm sur une feuille de papier à dessin.
2. Réalise dans ton cadre un plan de latrines.
3. Situe sur ton plan dix latrines dont cinq pour les garçons et cinq pour les filles.
4. Fais preuve d'objectivité

Exercice 5

A l'occasion de la journée porte ouverte de l'ordre des architectes de cote d'ivoire, tu découvres des styles architecturaux modernes qui répondent aux besoins de la population.

Fascinés par cette découverte tu décides d'imiter ces styles de construction à travers une production plastique.

1. Trace un cadre de format paysage de dimension 24 x18 cm sur ta feuille de papier à dessin.
2. Réalise un dessin de maison de style architectural moderne.
3. Applique dans ta réalisation des couleurs à dominantes chaude atténuée.
4. Fais preuve d'objectivité et de créativité.

EXERCICE 1

Cite cinq éléments caractéristiques de l'architecture moderne.

EXERCICE 2

- a. Explique la contribution de l'architecture moderne au bien-être de l'individu.
- b. Explique la contribution de l'architecture moderne au bien-être de la collectivité.

Niveau : 1ère

Discipline :

ARTS PLASTIQUES

CÔTE D'IVOIRE – ÉCOLE NUMÉRIQUE



LEÇON N°7 : **UTILISATION DE COULEURS DANS L'HABITAT ET THÉRAPIE**

SITUATION D'APPRENTISSAGE

Lors d'une conférence organisée par le Club Santé de votre établissement portant sur le thème « UTILISATION DE COULEURS DANS L'HABITAT ET THÉRAPIE », vous, élèves de Première, apprenez que la couleur peut agir positivement ou négativement sur l'individu.

Impressionnés par cette nouvelle et désireux d'utiliser la couleur dans une habitation, vous décidez d'expliquer l'impact de la couleur sur la psychologie de l'individu, de justifier l'utilisation de certaines couleurs dans l'habitat comme thérapie et d'appliquer la couleur à des fins thérapeutiques dans le dessin d'un habitat.

1. Explication de l'impact de la couleur sur la psychologie de l'individu

La couleur peut influencer aussi bien positivement que négativement la psychologie d'un individu. C'est pourquoi, il faut tenir compte du symbolisme des couleurs avant de les appliquer dans un cadre où vit l'individu.

2. Justification de l'utilisation de certaines couleurs dans l'habitat comme thérapie

Dans un habitat (ensemble d'habitations), la couleur appliquée dans chaque espace dépend de la fonction de cet espace. Ainsi:

- on utilise **les couleurs chaudes en ton lavé dans les lieux de réception**, de rassemblement, de récréation (salle de classe, salle à manger, terrasse, salle de séjour...).
- Du point de vue thérapeutique, les couleurs chaudes sont des couleurs stimulantes et d'éveil.
- on utilise **les couleurs froides en ton lavé dans les lieux de repos** et besoins particuliers (hôpitaux, chambres, douches, WC...).

Du point de vue thérapeutique, les couleurs froides sont des couleurs apaisantes et reposantes.

- on utilise généralement **le blanc dans les zones qui servent aux activités annexes** dans la maison (cuisine, buanderie, bureau...).

3. Application de la couleur à des fins thérapeutiques dans le dessin d'un habitat

L'application de la couleur à des fins thérapeutiques dans le dessin d'un habitat se fait à partir de la résolution de l'exemple de situation d'évaluation ci-dessous qui est un exercice pratique en Arts Plastiques.

ACTIVITES D'APPLICATION

Activité d'application 1

Remplace les pointillés du texte ci-dessous par les mots de la liste suivante selon qu'il convient pour expliquer l'impact de la couleur sur la psychologie de l'individu.

Des couleurs – positivement - tenir compte - dans un cadre - la couleur - négativement

..... peut influencer aussi bien que la psychologie d'un individu.
C'est pourquoi, il fautdu symbolismeavant de les appliqueroù vit l'individu.

Activité d'application 2

Ecris VRAI ou FAUX devant chacune des affirmations suivantes selon qu'elle est vraie ou fausse.

- Les couleurs froides doivent être appliquées dans le salon -----
- Les couleurs chaudes doivent être appliquées sur la terrasse -----
- Les couleurs froides sont recommandées dans la cuisine -----

Activité d'application 3

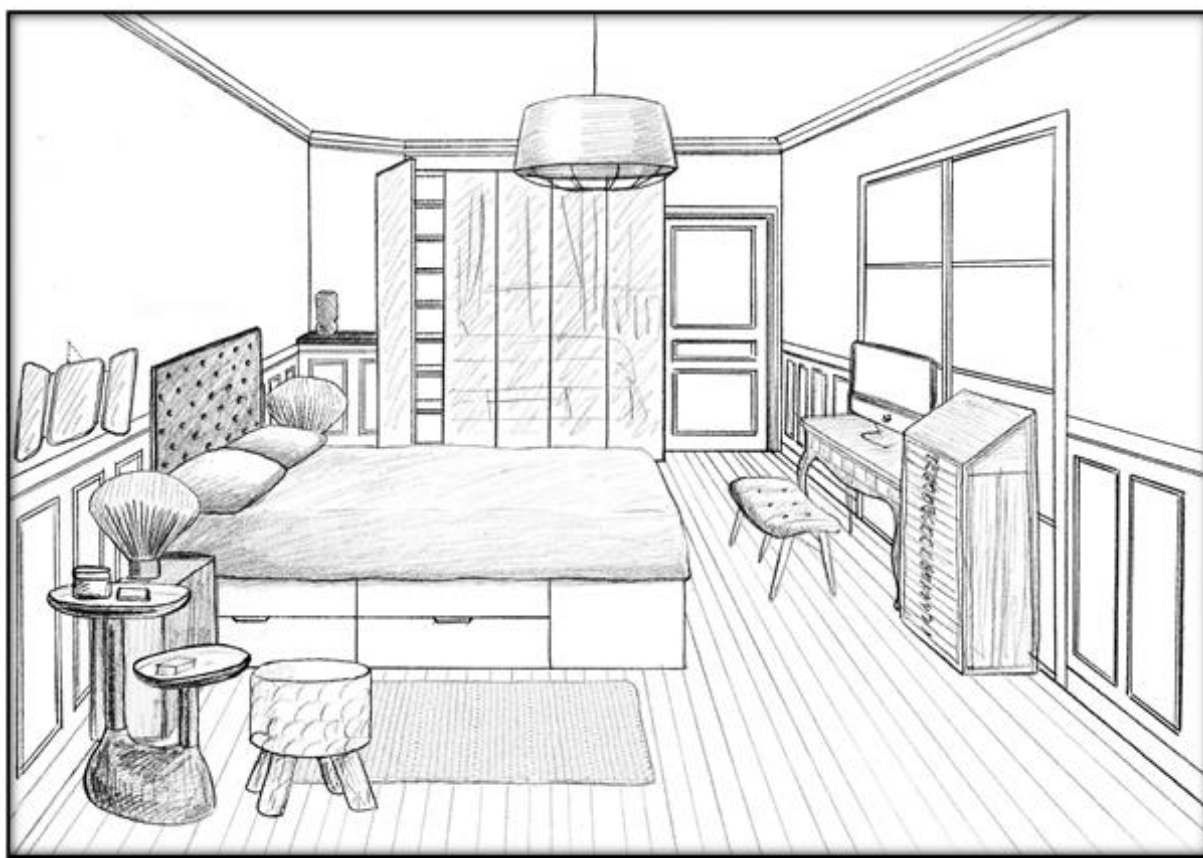
Justifie l'utilisation des couleurs chaudes dans l'habitation comme thérapie.

SITUATION D'ÉVALUATION

À l'occasion des préparatifs de la fête des pères, toute ta famille se mobilise pour l'événement.

Heureux d'apporter ta contribution à la réussite de cet événement et galvanisé par le désir de faire plaisir à ton père, tu décides de repeindre sa chambre à coucher.

1. Trace un cadre en paysage de format 24x18 cm sur ta feuille de papier à dessin.
2. Reproduis dans ce cadre, en agrandissant le dessin de la chambre à coucher ci-dessous.
3. Applique avec soin les couleurs adaptées à la chambre à coucher de ton père ainsi reproduite.
4. Fais preuve d'expressivité.



EXERCICES

Exercice 1

Voici ci-dessous dans la colonne **A** des espaces dans une habitation et dans la colonne **B** une liste de couleur.

Relie chaque espace de la colonne A à sa couleur correspondante de la colonne B.

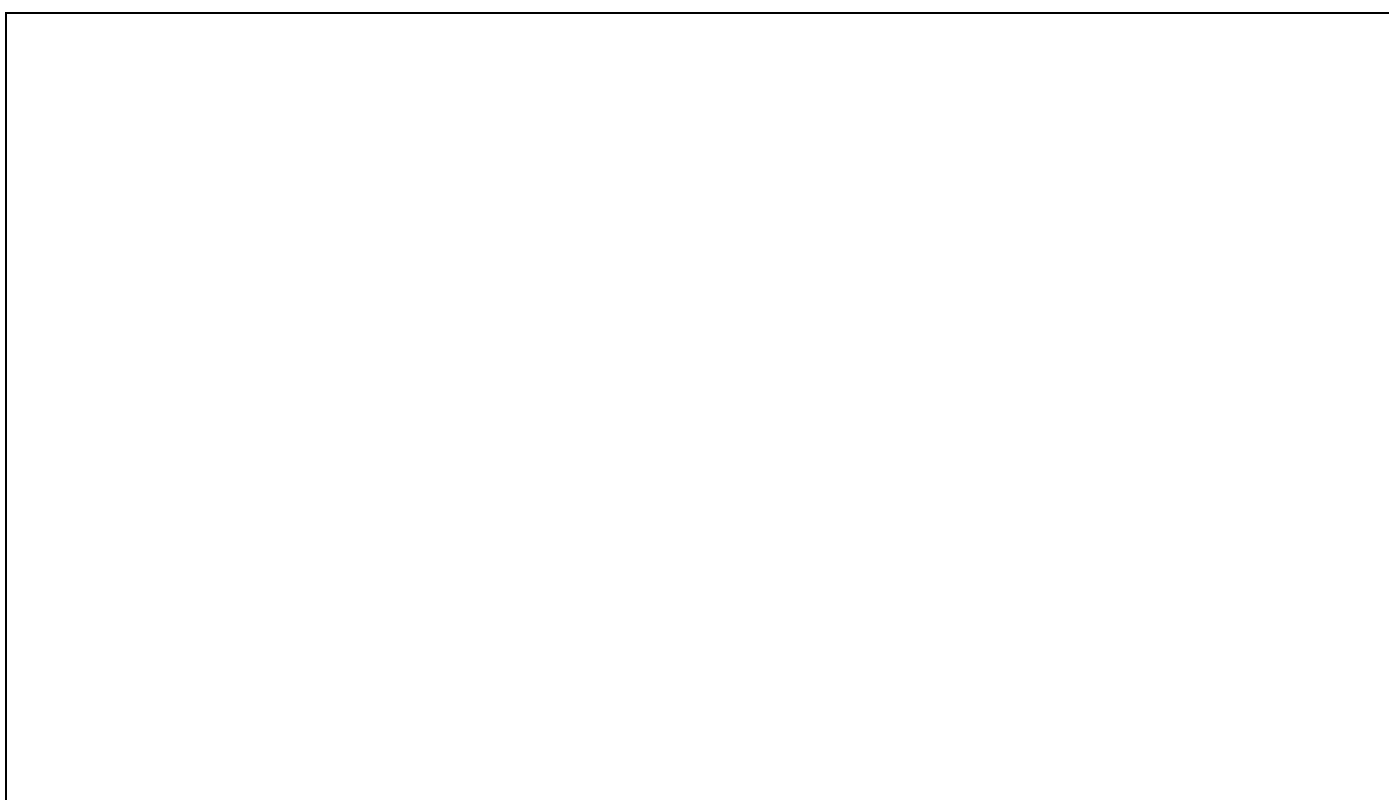
Colonne A

Colonne B

La chambre	1 ●	● a	Couleur orange en ton lavé
Le salon	2 ●	● b	Couleur froide en ton lavé
La salle à manger	3 ●	● c	Couleur jaune en ton lavé

Exercice 2

Reproduis dans le cadre suivant l'image de la chambre à coucher ci-dessous en l'agrandissant.
Applique avec soin les couleurs adaptées à la chambre d'une fillette.



Exercice 3

Explique l'impact de la couleur sur la psychologie de l'individu.

Exercice 4

Tu assistes à un débat télévisé mené sur le thème « CHROMOTHERAPIE OU LA THERAPIE PAR LES COULEURS », par l'ordre des médecins, dans le cadre de ses activités annuelles. Heureux de découvrir que l'on peut guérir d'un mal par la couleur, tu décides d'appliquer des couleurs adaptées à un espace selon sa fonction dans une habitation. la chambre de ton petit frère qui souffre d'une dépression.

1. Trace un cadre de format paysage de dimensions 24x18 cm sur ta feuille de papier à dessin.
2. Reproduis dans ce cadre, l'image d'une chambre à coucher.
3. Applique avec soin des couleurs adaptées à la chambre à coucher d'un malade souffrant d'une dépression.
4. Fais preuve d'objectivité et d'expressivité.

Exercice 5

Ta famille vient d'aménager dans une nouvelle habitation suite à une inondation. Tu constates que les couleurs appliquées dans les différents espaces de cette maison ne sont pas adaptées. Soucieux du bien-être de la famille et désireux d'appliquer la couleur à des fins thérapeutiques, tu décides de proposer une maquette décorative adaptée aux différents espaces dans une habitation.

1. Trace un cadre de format paysage de dimensions 24x18 cm sur ta feuille de papier à dessin.
2. Reproduis dans ce cadre, l'image ci dessous.
3. Applique avec soin les couleurs adaptées à chaque espace de cette image.
4. Fais preuve d'objectivité et d'expressivité.



Niveau : 1ère

Discipline :

ARTS PLASTIQUES

CÔTE D'IVOIRE – ÉCOLE NUMÉRIQUE



LEÇON N°8 : CONCEPTION ARCHITECTURALE MODERNE ET HABITATS TRADITIONNELS EN CÔTE-D'IVOIRE

SITUATION D'APPRENTISSAGE

Dans le cadre de ses activités, le Club d'Art de votre établissement expose au foyer des photographies sur l'architecture. Vous, élèves de 1^{ère}, y découvrez des images relatives à la conception architecturale moderne et aux habitats traditionnels en Côte d'Ivoire.

Emerveillés par cette découverte et désireux d'approfondir vos connaissances dans ce domaine, vous décidez de définir les termes : « habitation, habitat », d'identifier quelques emprunts de l'architecture moderne à l'habitat traditionnel en Côte d'Ivoire et de décrire l'organisation spatiale de l'habitat dans les différentes aires culturelles de Côte d'Ivoire.

1. Définitions des termes « habitation, habitat »

1.1 Habitation

L'habitation est l'endroit où l'on habite ou demeure. C'est le domicile, la maison.

1.2 Habitat

L'habitat est un milieu géographique qui réunit les conditions nécessaires à l'existence de l'espèce humaine, animale ou végétale. Il regroupe un ensemble d'habitations.

2. Identification de quelques emprunts de l'architecture moderne à l'habitat traditionnel en Côte d'Ivoire

L'habitat traditionnel a toujours été une source d'inspiration de l'architecture moderne en Côte d'Ivoire. Ainsi cette dernière lui emprunte :

- des matériaux (le bois, la terre, ...)
- des formes (rondes, carrées, coniques...)
- des techniques (l'isolation,...).

3. Description de l'organisation spatiale de l'habitat dans les différentes aires culturelles de Côte d'Ivoire

L'organisation spatiale de l'habitat traditionnel varie suivant les peuples, les cultures, les croyances. Tout comme les villes modernes, les villages aussi témoignent d'un savoir-faire dans la construction des habitations. Majoritairement en terre, les habitations présentent une variété de styles et de techniques de construction. L'habitat typique varie selon les aires culturelles.

3.1 Description de l'organisation spatiale de l'habitat chez les Akan

On distingue deux types d'organisation spatiale de l'habitat chez les Akan : l'organisation spatiale de l'habitat chez les Akan forestiers et celle des Akan lagunaires.

3.1.1 Description de l'organisation spatiale de l'habitat chez les Akan forestiers

L'habitation familiale se compose de deux ou plusieurs pièces reparties comme suit :

- un bâtiment principal destiné au père de famille ;
- des bâtiments secondaires qui sont construits sur les côtés de la maison principale. Ils servent de chambres pour les épouses et les enfants ;
- des pièces associées servent de cuisines, de douches, de magasins, de greniers ou d'entrepôts.

Ces constructions sont organisées en une cour fermée avec généralement deux entrées.

3.1.2 Description de l'organisation spatiale de l'habitat chez les Akan lagunaires

L'habitat chez les Akan lagunaires est généralement organisé en bordure de lagunes. On y trouve aussi des maisons sur pilotis.

L'habitation familiale est composée comme suit :

- une grande cour servant généralement de cadre à diverses cérémonies.
- une case réservée à la femme et servant de cuisine ;
- un bâtiment principal comprenant la chambre des parents et celle des enfants.
- des toilettes externes.

3.2. Description de l'organisation spatiale de l'habitat chez les Krou

Chez les krou à l'Ouest, on trouve un habitat composé de cases isolées qui abritent de petites familles. Ces habitations familiales sont de formes circulaires ou orthogonales. A ces habitations sont intégrés des greniers.

3.3. Description de l'organisation spatiale de l'habitat chez les Gour

Chez les Gour, principalement chez les Lobi, l'habitat est constitué d'habitations disséminées sur le territoire.

La « Soukala » désigne une habitation. Elle est de forme rectangulaire avec d'épais murs de banco, montés par rangs successifs. Les toits en terre sont couverts de palmes serrées puis recouverts d'un mortier de banco avec très peu d'ouvertures.

Ces habitations sont regroupées en citadelle de plusieurs cases et servent de refuges en cas de conflits.

3.4. Description de l'organisation spatiale de l'habitat chez les Mandé

L'habitat chez les Mandé se compose de maisons regroupées en cercles concentriques. Les habitations à deux ou trois cercles se regroupent en tissus serrés autour d'une clôture (mur) et généralement avec une seule entrée.

On y trouve aussi des greniers circulaires.

ACTIVITES D'APPLICATION

Activité d'application 1

Voici ci-dessous dans la colonne A une liste de deux termes se rapportant à l'architecture, et dans la colonne B leurs définitions. Relis chaque terme à sa définition.

A	B
Habitation	1 ● ● a Milieu géographique qui réunit les conditions à l'existence de l'espèce humaine, animale et végétale.
Habitat	2 ● ● b Endroit où l'on demeure, c'est le domicile, la maison.

Activité d'application 2

Voici ci-dessous un ensemble de matériaux utilisés dans l'architecture.

Souligne ceux que l'architecture moderne emprunte à l'architecture traditionnelle :

Le bois – le gravier – la terre – le ciment – le fer – la liane.

Activité d'application 3

Décris l'organisation spatiale de l'habitat chez les GOUR (Lobi).

SITUATION D'ÉVALUATION

L'Agence Régionale du Tourisme de ta localité organise un concours de dessin portant sur « LA PROMOTION DE L'HABITAT TRADITIONNEL DE CÔTE D'IVOIRE ». Un voyage touristique est le prix prévu pour récompenser le lauréat de ce concours. Galvanisé par le désir de remporter ce prix, tu décides de réaliser une composition plastique décrivant une habitation traditionnelle.

- 1- Trace un cadre en portrait de format 18x24 cm sur ta feuille de papier à dessin.
- 2- Réalise dans ce cadre une composition plastique qui décrit une habitation traditionnelle de l'aire Mandé.
- 3- Applique avec soin des couleurs à dominante chaude dans ta production.
- 4- Fais preuve d'originalité et d'expressivité.

EXERCICES

Exercice 1

Dis la différence entre un habitat et une habitation

Exercice 2

Ecris VRAI ou FAUX devant chacune des affirmations suivantes selon qu'elle est vraie ou fausse.

- a. L'habitat traditionnel n'a jamais été une source d'inspiration pour l'architecture moderne en Côte d'Ivoire.
- b. L'architecture moderne en Côte d'Ivoire emprunte des formes, des matériaux et parfois des techniques à l'habitat traditionnel.

Exercice 3

Voici ci-dessous une liste d'informations relatives aux problèmes d'habitat engendrés par l'exode rural en milieu urbain et à l'organisation spatiale de l'habitat chez les Akan forestiers.

Relève dans cette liste les problèmes d'habitat engendrés par l'exode rural en milieu urbain.

- a. Un bâtiment principal destiné au père de famille.
- b. Le manque d'infrastructures d'assainissement.
- c. L'insalubrité du cadre de vie.
- d. Des pièces associées servent de cuisines, de douches...
- e. Le développement d'habitats précaires.

Exercice 4

En vue de promouvoir l'habitat traditionnel en Côte d'Ivoire, le ministère de la construction et de l'urbanisme organise un concours de dessin dénommé <<MON HABITAT D'HIER>>. Une villa de trois pièces est le 1^{er} prix pour récompenser l'auteur de la meilleure production plastique.

Motivé par le désir de remporter le premier prix de ce concours, tu décides de réaliser une composition plastique décrivant une habitation traditionnelle de l'air AKAN

1. Trace un cadre en format paysage de dimensions 24 x 18 cm, sur ta feuille de papier à dessin.
2. Réalise dans ce cadre le dessin d'une maison sur pilotis chez les AKAN lagunaires.
3. Applique avec soin des couleurs à dominante froide dans ta réalisation.
4. Faire preuve d'originalité et d'expressivité

Exercice 5

Lors d'une discussion entre amis, deux de tes camarades de classe avouent ne pas comprendre l'idée qui veut que l'architecture moderne ait des emprunts à l'architecture traditionnelle. Désireux de leur faire comprendre cette réalité, tu décides de reproduire l'image ci-dessous qui représente une construction inspirée de l'architecture traditionnelle.

1. Trace un cadre en format portrait de dimensions 18x24 cm sur ta feuille de papier à dessin.
2. Reproduis dans ton cadre l'image ci-dessous qui représente une construction moderne inspirée de l'habitation traditionnelle
3. Applique avec soin dans ta réalisation des couleurs qui ressemblent à celles de l'image.

4. Faire preuve d'objectivité et d'expressivité.



EXERCICE 1

- a. Donne la définition de l'habitation.
- b. Donne la définition de l'habitat.

EXERCICE 2

Ecris VRAI ou FAUX devant chacune des affirmations suivantes selon qu'elle est vraie ou fausse.

- c. L'habitat traditionnel n'a jamais été une source d'inspiration pour l'architecture moderne en Côte d'Ivoire.
- d. L'architecture moderne en Côte d'Ivoire emprunte des formes, des matériaux et parfois des techniques à l'habitat traditionnel.

EXERCICE 3

Décris l'organisation spatiale de l'habitat traditionnel dans les aires culturelles suivantes :

- l'aire Akan ;
- l'aire Mandé ;
- l'aire Gour ;
- l'aire Krou.

ACTIVITÉS DE CONSOLIDATION ET D'APPROFONDISSEMENT

1. EXERCICES D'APPLICATION

1.1.Exercice d'application 1 (leçon 8)

Voici ci-dessous une liste d'éléments.

Relève ceux qui sont des emprunts de l'architecture moderne à l'architecture traditionnelle en Côte d'Ivoire.

Le fer, le bois, le gravier, la terre, la forme ronde, la forme arc-en-ciel

1.2.Exercice d'application 2 (leçon 7)

Remplace les pointillés du texte ci-dessous par les mots et groupes de mots de la liste suivante qu'il convient afin d'expliquer l'impact de la couleur sur psychologie de l'individu.

Il faut tenir - où vit - peut influencer – appliquer - symbolisme- négativement la psychologie.

La couleur..... aussi bien positivement que..... d'un individu.

C'est pourquoi,.....Compte du..... des couleurs avant de les

dans un cadre l'individu.

2. EXERCICES DE CONSOLIDATION

2.1. Exercice de consolidation 1 (leçons 5, 7 et 8)

Voici ci-dessous une liste d'affirmations.

Ecris **VRAI** ou **FAUX** dans la case en face de chacune qu'elles selon qu'elle est juste ou fausse.

a. L'habitat chez les GOUR, principalement chez les LOBI est constitué d'habitations disséminées sur le territoire.

c. La couleur dans l'habitat ne peut pas influencer la psychologie d'un individu.

d. L'exode rural engendre le développement des habitations précaires

2.2. Exercice de consolidation 2 (5 et 8)

Voici ci-dessous une liste d'informations relatives aux problèmes d'habitat engendrés par l'exode rural en milieu urbain et à l'organisation spatiale de l'habitat chez les Akan forestiers.

Relève dans cette liste les problèmes d'habitat engendrés par l'exode rural en milieu urbain.

- f. Un bâtiment principal destiné au père de famille.
- g. Le manque d'infrastructures d'assainissement.
- h. L'insalubrité du cadre de vie.
- i. Des pièces associées servent de cuisines, de douches...
- j. Le développement d'habitats précaires.

3. ACTIVITÉ D'APPROFONDISSEMENT (leçon 8)

En vue de promouvoir l'habitat traditionnel en côte d'ivoire, le ministère de la construction et de l'urbanisme organise un concours de dessin dénommé <<MON HABITAT D'HIER>>. Une villa de trois pièces est le 1^{er} prix pour récompenser l'auteur de la meilleure production plastique.

Motivé par le désir de remporter le premier prix de ce concours, tu décides de réaliser une composition plastique décrivant une habitation traditionnelle de l'air AKAN

- 5. Trace un cadre en format paysage de dimensions 24 x 18 cm, sur ta feuille de papier à dessin.
- 6. Réalise dans ce cadre le dessin d'une maison sur pilotis chez les AKAN lagunaires.
- 7. Applique avec soin des couleurs à dominante froide dans ta réalisation.
- 8. Faire preuve d'originalité et d'expressivité

Niveau : 1ère

Discipline :

ARTS PLASTIQUES

CÔTE D'IVOIRE – ÉCOLE NUMÉRIQUE



**CORRIGÉ DES ACTIVITÉS DE CONSOLIDATION ET D'APPROFONDISSEMENT
RELATIVES AUX LEÇONS DU THÈME 2**

1. EXERCICES D'APPLICATION

1.1. Exercice d'application 1 (leçon 8)

Voici ci-dessous une liste d'éléments.

Relève ceux qui sont des emprunts de l'architecture moderne à l'architecture traditionnelle en Côte d'Ivoire.

Les emprunts de l'architecture moderne à l'architecture traditionnelle en Côte d'Ivoire sont : **le bois, la terre, la forme ronde.**

1.2. Exercice d'application 2 (leçon 7)

Remplace les pointillés du texte ci-dessous par les mots et groupes de mots de la liste suivante selon qu'il convient afin d'expliquer l'impact de la couleur sur psychologie de l'individu.

La couleur **peut influencer** aussi bien positivement que **négativement la psychologie** d'un individu. C'est pourquoi, **il faut tenir** compte du **symbolisme** des couleurs avant de les **appliquer** dans un cadre où vit l'individu.

2. EXERCICES DE CONSOLIDATION

2.1. Exercice de consolidation 1 (leçons 5, 7 et 8)

Voici ci-dessous une liste d'affirmations.

Écris **VRAI (V)** ou **FAUX (F)** dans la case en face de chacune qu'elles selon qu'elle est juste ou fausse.

- L'habitat chez les AKAN lagunaire est généralement composé de deux ou plusieurs pièces. **FAUX**

a. L'habitat chez les GOUR, principalement chez les LOBI est constitué d'habitations disséminées sur le territoire. **VRAI**

b. La couleur dans l'habitat ne peut pas influencer la psychologie d'un individu. **FAUX**

c. L'exode rural engendre le développement des habitations précaires. **VRAI**

2.2. Exercice de consolidation 2 (leçons 5 et 8)

Voici ci-dessous une liste d'informations relatives aux problèmes d'habitat engendrés par l'exode rural en milieu urbain et à l'organisation spatiale de l'habitat chez les Akan forestiers.

Relève dans cette liste les problèmes d'habitat engendrés par l'exode rural en milieu urbain.

- b. Le manque d'infrastructures d'assainissement.
- c. L'insalubrité du cadre de vie.
- e. Le développement d'habitats précaires.

3. ACTIVITÉ D'APPROFONDISSEMENT

En vue de promouvoir l'habitat traditionnel en Côte d'Ivoire, le Ministère de la Construction et de l'Urbanisme organise un concours de dessin dénommé « MON HABITAT D'HIER ». Une villa de trois pièces est le 1^{er} prix pour récompenser l'auteur de la meilleure production plastique.

Motivé par le désir de remporter le premier prix de ce concours, tu décides de réaliser une composition plastique décrivant une habitation traditionnelle de l'aire AKAN

1. Trace un cadre de format paysage de dimensions 24 x 18 cm, sur ta feuille de papier à dessin.
2. Réalise dans ce cadre le dessin d'une maison sur pilotis chez les AKAN lagunaires.
3. Applique avec soin des couleurs à dominante froide dans ta réalisation.
4. Faire preuve d'originalité et d'expressivité

CORRIGÉ DE L'ACTIVITÉ D'APPROFONDISSEMENT		
CRITÈRES	CONSIGNES	RÉPONSES
COMPRÉHENSION	1. Trace un cadre de format paysage de dimensions 24 x 18 cm, sur ta feuille de papier à dessin.	Respect effectif du cadre de format paysage de dimensions 24 x 18 cm, sur la feuille de papier à dessin.
	2. Réalise dans ce cadre le dessin d'une maison sur pilotis chez les AKAN lagunaires.	Réalisation effective d'une maison sur pilotis chez les Akan lagunaires.
ASPECTS TECHNIQUES	3. Applique avec soin des couleurs à dominante froide dans ta réalisation.	- Application effective des couleurs des couleurs à dominante froide dans la réalisation. - Couleurs appliquées effectivement avec soin.
IMPACT VISUEL	4. Fais preuve d'originalité et d'expressivité.	- la réalisation provient effectivement de la propre imagination de l'élève. - la réalisation traduit effectivement le sujet proposé

Niveau : 1ère

Discipline :

ARTS PLASTIQUES

CÔTE D'IVOIRE – ÉCOLE NUMÉRIQUE



THEME 3 : PROMOTION DES VALEURS SOCIOCULTURELLES A TRAVERS DES ŒUVRES PLASTIQUES

LEÇON N°9 : IMPRESSIONNISME ET CRISE DES VALEURS AU 19^{ème} SIÈCLE

Lors d'une exposition organisée par le « club d'Art » de votre établissement sur le thème « IMPRESSIONNISME ET CRISE DES VALEURS AU 19^{ème} SIÈCLE, Vous, élèves de première découvrez des images d'œuvres picturales aux traits caractéristiques de l'impressionnisme.

Emerveillés par cette découverte et désireux de vous en inspirer pour vos productions, vous décidez d'expliquer la contribution de la crise des valeurs au 19^{ème} siècle à la naissance de l'impressionnisme, de caractériser une peinture impressionniste et de réaliser un dessin en couleur à la manière des peintres impressionnistes.

1. Explication de la contribution de la crise des valeurs au 19^e siècle à la naissance de l'impressionnisme

La crise des valeurs au 19^{ème} siècle est le bouleversement des règles de l'écriture artistique qui consistait à bien dessiner le sujet avant de le peindre.

Les impressionnistes jugèrent que les peintres doivent assigner à la peinture d'autres objectifs que de reproduction fidèle du sujet.

Les peintres impressionnistes ne cherchent donc pas à peindre un objet, mais à reproduire la sensation, les impressions que leur donne cet « objet ».

L'impressionnisme devient ainsi un courant artistique innovant dans lequel les tableaux sont peints sans croquis, directement avec de la peinture pure.

2. Caractérisation d'une peinture impressionniste

La peinture impressionniste est caractérisée par :

- une tendance à noter les impressions fugitives, la mobilité des phénomènes, les mouvements fluides, plutôt que l'aspect stable des choses ;
- l'option de couleurs vives ;
- la recherche des effets de lumière (variation de la lumière sur le sujet à divers moments de la journée) ;
- la représentation imprécise des formes ;
- la représentation de paysages et de scènes de vie quotidienne ;
- l'utilisation de couleurs pures en faisant de petites touches de peinture sur la toile, ce qui donne un effet d'illusion.



Oeuvre de Gustave
CAILLEBOTTE



Oeuvre de Claude MONET



Oeuvre de Camille PISSARO

Oeuvres caractéristiques de l'Impressionnisme

3. Réalisation d'un dessin en couleur à la manière des peintres impressionnistes

La réalisation d'un dessin en couleur à la manière des peintres impressionnistes se fait à partir de la résolution de l'exemple de situation d'évaluation ci-dessous, qui est un exercice pratique en Arts Plastiques.

ACTIVITES D'APPLICATION

Activité d'application 1

Mets VRAI ou FAUX en face de chacune des affirmations suivantes selon qu'elle est vraie ou fausse

- Les peintres impressionnistes ne cherchent pas à peindre un objet, mais à reproduire des aplats sur la toile
- Les peintres impressionnistes ne cherchent pas à peindre un objet, mais à reproduire la sensation, les impressions que leur donne cet objet

Activité d'application 2

Range les groupes de mots ci-dessous pour expliquer la contribution de la crise des valeurs au 19^e siècle à la naissance de l'impressionnisme.

Artistique qui consistait à bien dessiner ○ la crise des valeurs au 19^e siècle est ○ le sujet avant de le peindre ○ le bouleversement des règles de l'écriture.

Activité d'application 3

Cite quatre caractéristiques de la peinture impressionniste.

SITUATION D'ÉVALUATION

Invité par ton professeur d'Arts Plastiques à une exposition d'œuvres impressionnistes à la salle des fêtes de ta localité, tu constates que le style utilisé dans les œuvres présentées donne une beauté particulière à celles-ci.

Marqué par la beauté de ces œuvres et désireux de faire comme ces peintres impressionnistes, tu décides de réaliser un dessin en couleurs à la manière des peintures impressionnistes en vue de décorer ta chambre.

1. Trace un cadre en portrait de format 18 x 24 cm sur ta feuille de papier à dessin.
2. Réalise dans ce cadre un dessin inspiré du mouvement impressionniste.
3. Applique avec soin des couleurs à dominante chaude dans ta réalisation.
4. Fais preuve d'originalité et d'expressivité.

EXERCICES

Exercice 1

Marque **VRAI** ou **FAUX** dans la case devant chacune des affirmations suivantes selon qu'elle est vraie ou fausse.

- a. Les règles du bon goût de l'impressionnisme, aussi bien pour les thèmes des tableaux que pour les techniques employées consistaient à bien dessiner le sujet avant de le peindre.
- b. Les peintres impressionnistes ne cherchent pas à peindre un objet, mais à reproduire la sensation, les impressions que leur donne cet objet

Exercice 2

Remplace les pointillés de la phrase ci-dessous par les mots ou groupe de mots de la liste suivante selon qu'il convient :

Très en vogue – art moderne – impressionniste – peinture académique.

Le mouvement marque la rupture de l'..... avec la qui était

Exercice 3

Cite les sujets que privilégient les peintres impressionnistes.

Exercice 4

C'est bientôt la date d'anniversaire de naissance de ton père. Chaque membre de la famille s'active à le célébrer. Désireux de jouer ta partition comme tout le monde, tu décides de lui offrir un tableau réalisé dans le style impressionniste.

1. Trace un cadre de format portrait de dimensions 18 x 24 cm sur ta feuille de papier à dessin.
2. Réalise dans ce cadre un tableau de peinture inspiré des œuvres impressionnistes.

3. Applique avec soin des couleurs pures en faisant de petites touches dans ta réalisation.
4. Fais preuve de créativité et d'expressivité.

Exercice 5

En vacances au village, tu découvres que les plantations de ton oncle présentent un beau paysage. Impressionné par ce spectacle et désireux de rendre compte des bons moments passés pendant cette période, tu décides de reproduire un paysage dans le style impressionniste.

1. Trace un cadre de format paysage de dimensions 24 x 18 cm sur ta feuille de papier à dessin.
2. Réalise dans ce cadre une parcelle de cacaoyer inspirée des œuvres impressionnistes.
3. Applique avec soin des couleurs pures en faisant de petites touches dans ta réalisation.
4. Fais preuve de créativité et d'expressivité.



THEME 3 : PROMOTION DES VALEURS SOCIOCULTURELLES A TRAVERS DES ŒUVRES PLASTIQUES

LEÇON N°10 : **SYMBOLISME ET EXPRESSION DES LIBERTÉS AU 19^{ème} SIÈCLE**

SITUATION D'APPRENTISSAGE

Dans le cadre de ses activités, le Club d'Art de votre Etablissement expose à la salle des fêtes des tableaux caractéristiques de plusieurs mouvements artistiques européens. Tes camarades de 1^{ère} et toi apprenez à cette occasion que les œuvres caractéristiques du symbolisme inspirent aujourd'hui encore nos peintres.

Fascinés par cette information et désireux d'approfondir vos connaissances sur ce mouvement, vous décidez d'expliquer le contexte historique qui a favorisé la naissance du symbolisme en Arts Plastiques, de caractériser une peinture symboliste et de réaliser un dessin en couleur à la manière des peintres symbolistes.

1. Explication du contexte historique qui a favorisé la naissance du symbolisme en Arts Plastiques

Le symbolisme est un mouvement littéraire et artistique apparu en France, en Belgique et en Russie à la fin du 19^{ème} siècle, en réaction au réalisme et au naturalisme.

C'est le critique et romancier Emile ZOLA, en 1876, qui a été le premier à employer ce terme en accusant le peintre Gustave MOREAU de pratiquer du « symbolisme », dans le cadre de la critique de ses tableaux présentés à Paris au salon annuel de peinture. Cette critique est généralement considérée comme l'acte de naissance du symbolisme.

2. Caractérisation d'une peinture symboliste

Le symbolisme est caractérisé par ses refus du réalisme et du naturalisme. En effet :

- Le sujet est de moins en moins important.
- Les peintres symbolistes privilégient la subjectivité.
- Les peintres symbolistes transposent des images concrètes dans des réalités abstraites.
- Les thèmes traités sont tirés de la métaphysique, du mystère, du mysticisme et du spirituel.
- L'intemporalité et l'in vraisemblance des formes et des couleurs (les formes et les couleurs ne varient pas en fonction du temps).
- Le mode d'expression est l'utilisation de nuances de couleurs.



Oeuvres caractéristiques du symbolisme

3. Réalisation d'un dessin en couleur à la manière des peintres symbolistes

La réalisation d'un dessin en couleur à la manière des peintres symbolistes se fait à partir de la résolution de l'exemple de situation d'évaluation ci-dessous qui est un exercice pratique en Arts Plastiques.

ACTIVITES D'APPLICATION

Activité d'application 1

Cite trois (3) pays dans lesquels est apparu le symbolisme.

Activité d'application 2

Ecris VRAI ou FAUX devant chacune des affirmations suivantes selon qu'elle est vraie ou fausse :

- a. Le symbolisme est un mouvement littéraire et artistique apparu en France, en Belgique et en Russie à la fin du 20^{ème} siècle en réaction au réalisme et au naturalisme
- b. Le critique et romancier Émile ZOLA, en 1876, n'a pas été le premier à employer le terme « Symbolisme ».

Activité d'application 3

Cite trois caractéristiques d'une peinture symboliste.

SITUATION D'ÉVALUATION

Passionné d'œuvres d'art, le Maire de ta localité envisage de décorer la salle de réunion de votre municipalité d'œuvres plastiques caractéristiques du symbolisme. Il organise à cet effet un concours de dessin en vue de sélectionner les meilleures productions qui serviront à la décoration de cette salle.

Enthousiasmé par le désir d'être parmi les lauréats de ce concours, tu décides de réaliser un dessin en couleur à la manière des peintres symbolistes.

1. Trace un cadre en portrait de format 18x24 cm sur ta feuille de papier à dessin.
2. Réalise dans ce cadre un dessin à la manière des symbolistes.
3. Applique avec soin des couleurs à ton lavé dans ta réalisation.
4. Fais preuve d'originalité et d'expressivité.

EXERCICES

Exercice 1

Voici ci-dessous énumérées les caractéristiques de certaines œuvres d'art.

Souligne celles qui correspondent au symbolisme.

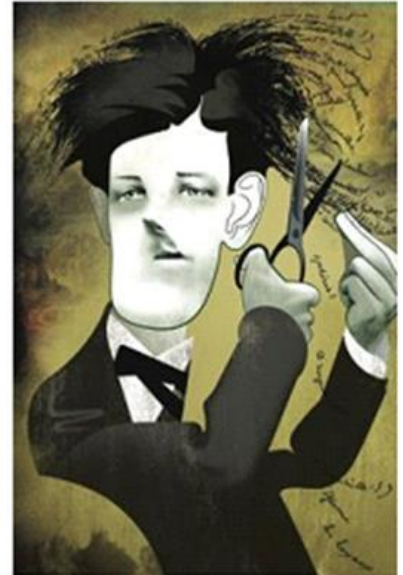
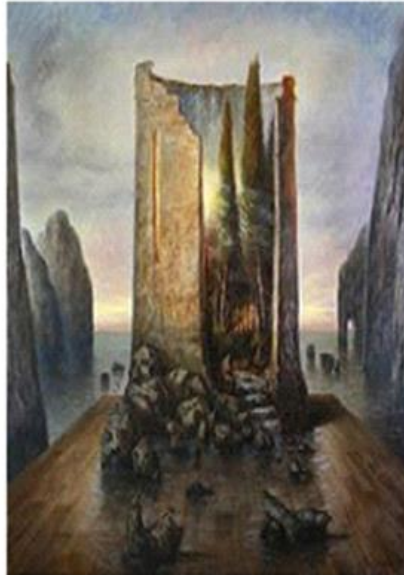
- a- Les peintres privilégient la subjectivité.
- b- Les thèmes traités sont tirés de la métaphysique.
- c- L'option de couleurs vives.
- d- La recherche des effets de lumière.
- e- Le mode d'expression est l'utilisation de nuances de couleurs.
- f- Une tendance à noter les impressions fugitives.
- g- L'utilisation de couleurs pures en faisant de petites touches.

Exercice 2

Voici des noms d'artiste du symbolisme en Arts plastiques :

- Arnold BÖCKLIN
- Robert AUER
- Arthur RIMBAUD

Ecris sous chacune des œuvres ci-dessous le nom de l'artiste qui l'a réalisée.



.....

.....

.....

Exercice 3

Explique le contexte historique qui a favorisé la naissance du symbolisme en Arts Plastiques.

Exercice 4

Ton père envisage de fêter son départ à la retraite. Toute la famille s'active à la réussite de cet évènement.

Heureux de contribuer à la réussite de cette fête et désireux de faire une belle surprise à ton père, tu décides de réaliser un dessin à la manière des peintres symbolistes.

- 1- Trace un cadre de format portrait de dimensions 18 x 24 Cm, sur ta feuille de papier à dessin.
- 2- Réalise dans ce cadre une image caractéristique de la peinture symboliste.
- 3- Applique avec soin des couleurs à dominante froide dans ta production.
- 4- Fait preuve d'originalité et d'expressivité.

Exercice 5

Votre région doit recevoir la visite du président de la république. Pour lui offrir des présents, le député maire de ton département lance un concours de production d'œuvres plastiques dont le premier prix est un véhicule. Galvanisé par cette information et désireux de gagner ce premier prix, tu décides de réaliser un tableau de peinture.

- 1- Trace un cadre de format portrait de dimensions 18 x 24 Cm, sur ta feuille de papier à dessin.
- 2- Réalise dans ce cadre un tableau de peinture caractéristique de la peinture symboliste.
- 3- Applique avec soin des couleurs vives dans ta production.
- 4- Fait preuve de créativité et d'expressivité.

ACTIVITÉS DE CONSOLIDATION ET D'APPROFONDISSEMENT

1. EXERCICES D'APPLICATION

1.1.Exercice d'application 1 (leçon 9)

Remplace les pointillés de la phrase ci-dessous par les mots ou groupes de mots de la liste suivante selon qu'il convient.

Très en vogue – art moderne – impressionnisme – peinture académique.

Le mouvement marque la rupture de l' avec la qui était

1.2.Exercice d'application 2 (leçon 10)

Écris VRAI ou FAUX devant chacune des affirmations selon qu'elle est juste ou fausse.

- a- Le symbolisme est caractérisé par ses refus du réalisme
- b- Le sujet est de plus en plus important dans le symbolisme

2. EXERCICES DE CONSOLIDATION

2.1.Exercice de consolidation 1(leçons 5, 6, 7 et 8)

3. Voici ci-dessous dans la colonne **A** des noms d'artiste peintres et dans la colonne **B** des mouvements artistiques.

Relie chaque nom d'artiste peintre de la colonne **A** à son mouvement artistique dans la colonne **B**.

<u>Colonne A</u>		<u>Colonne B</u>
Camille Pissaro	1	a Symbolisme
Arthur Rimbaud	2	
Gustave Caillebotte	3	
Claude Monet	4	
Arnauld Böcklin	5	

2.2.Exercice de consolidation 2 (leçons 9 et 10)

Voici ci-dessous énumérées en désordre les caractéristiques de l'impressionnisme et du symbolisme.

Souligne les caractéristiques de l'impressionnisme.

- h- Les peintres privilégient la subjectivité.
- i- Les thèmes traités sont tirés de la métaphysique.
- j- L'option de couleurs vives.
- k- La recherche des effets de lumière.
- l- Le mode d'expression est l'utilisation de nuances de couleurs.
- m- Une tendance à noter les impressions fugitives.
- n- L'utilisation de couleurs pures en faisant de petites touches.

3. ACTIVITÉ D'APPROFONDISSEMENT (leçon 8)

Ton père envisage de fêter son départ à la retraite. Toute la famille s'active à la réussite de cet évènement.

Heureux de contribuer à la réussite de cette fête et désireux de faire une belle surprise à ton père, tu décides de réaliser un dessin à la manière des peintres impressionnistes.

- 5- Trace un cadre de format portrait de dimensions 18 x 24 Cm, sur ta feuille de papier à dessin.
- 6- Réalise dans ce cadre une image caractéristique de la peinture impressionniste.
- 7- Applique soin des couleurs à dominante froide dans ta production.
- 8- Fait preuve d'originalité et d'expressivité.

Niveau : 1^{ère}

Discipline :
ARTS PLASTIQUES

CÔTE D'IVOIRE – ÉCOLE NUMÉRIQUE



**CORRIGÉ DES ACTIVITÉS DE CONSOLIDATION ET D'APPROFONDISSEMENT
RELATIVES AUX LEÇONS DU THÈME 3**

4. EXERCICES D'APPLICATION

4.1. Exercice d'application 1 (leçon 9)

Remplace les pointillés de la phrase ci-dessous par les mots ou groupes de mots de la liste suivante selon qu'il convient.

Le mouvement **impressionniste** marque la rupture de l'**art moderne** avec la **peinture** académique qui était **Très en vogue**.

4.2. Exercice d'application 2 (leçon 10)

Écris VRAI ou FAUX devant chacune des affirmations selon qu'elle est juste ou fausse.

- a. Le symbolisme est caractérisé par ses refus du réalisme **VRAI**
- b. Le sujet est de plus en plus important dans le symbolisme **FAUX**
- c.

5. EXERCICES DE CONSOLIDATION

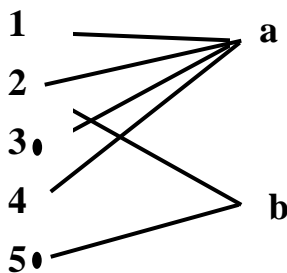
5.1. Exercice de consolidation 1 (leçons 9 et 10)

Voici ci-dessous dans la colonne **A** des noms d'artiste peintres et dans la colonne **B** des mouvements artistiques.

Relie chaque nom d'artiste peintre de la colonne **A** à son mouvement artistique dans la colonne **B**

Colonne A

Camille Pissaro
Arthur Rimbaud
Gustave Caillebotte
Claude Monet
Arnauld Böcklin



Colonne B

Impressionisme

Symbolisme

5.2. Exercice de consolidation 2 (leçons 8)

Voici ci-dessous énuméré en désordre les caractéristiques de l'impressionnisme et du symbolisme.

Relève les caractéristiques de l'impressionnisme.

- d. l'option de couleurs vives
- e. la recherche des effets de lumière
- f. une tendance à noter les impressions fugitives.
- g. L'utilisation de couleurs pures en faisant de petites touches.

6. ACTIVITÉ D'APPROFONDISSEMENT

Ton père envisage de fêter son départ à la retraite. Toute la famille s'active à la réussite de cet évènement.

Heureux de contribuer à la réussite de cette fête et désireux de faire une belle surprise à ton père, tu décides de réaliser un dessin à la manière des peintres impressionnistes.

9- Trace un cadre de format portrait de dimensions 18 x 24 Cm, sur ta feuille de papier à dessin.

10- Réalise dans ce cadre une image à la manière des peintres impressionnistes.

11- Applique soin des couleurs à dominante chaude dans ta réalisation

12- Fait preuve d'originalité et d'expressivité.

CORRIGÉ DE L'ACTIVITÉ D'APPROFONDISSEMENT		
CRITÈRES	CONSIGNES	RÉPONSES

COMPRÉHENSION	1. Trace un cadre de format paysage de dimensions 18 x 24 cm, sur ta feuille de papier à dessin.	- Respect effectif du cadre de format paysage de dimensions 18 x 24 cm sur la feuille de papier à dessin.
	2. Réalise dans ce cadre une image caractéristique de la peinture impressionniste.	Réalisation d'une image impressionniste qui comprend les éléments caractéristiques suivants : <ul style="list-style-type: none"> - l'option de couleurs vives ; - la recherche des effets de lumière; - la représentation imprécise des formes ; - la représentation de paysages et de scènes de vie quotidienne ; - l'utilisation de couleurs pures en faisant de petites touches de peinture.
ASPECTS TECHNIQUES	3. Applique avec soin des couleurs à dominante froide dans ta production.	- Application effective de couleurs à dominante froide dans la production. - Couleurs appliquées effectivement avec soin.
IMPACT VISUEL	4. Fais preuve d'originalité et d'expressivité.	- la réalisation provient effectivement de la propre imagination de l'élève. - la réalisation traduit effectivement le sujet proposé