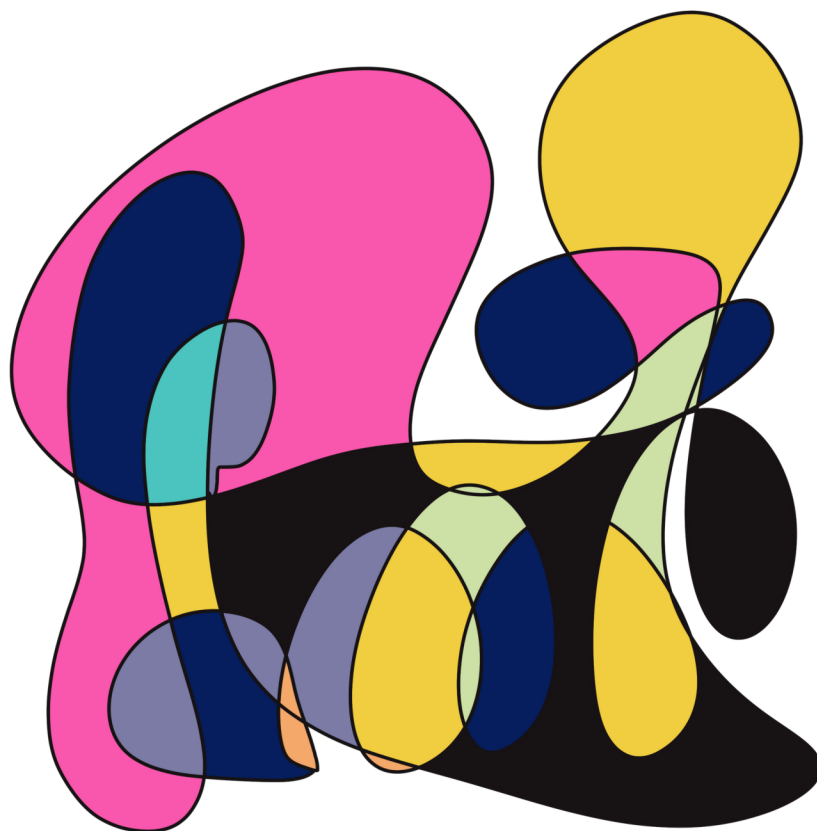


# Cahier d'arts plastiques

# 2nde C



BY TEHUA

FOMESOUTRA.COM

**Niveau : 2nd**

**Discipline :**

**ARTS PLASTIQUES**

**CÔTE D'IVOIRE – ÉCOLE NUMÉRIQUE**



**Durée : 1 heure**

**THÈME 1 : COMMUNICATION PAR LE LANGAGE PLASTIQUE**

**LEÇON N°1 : UTILISATION D'OUTILS ET NATURE DES MÉDIUMS**

### **SITUATION D'APPRENTISSAGE**

Au sortir d'une conférence organisée par le Club d'Art de votre établissement sur le thème « UTILISATION D'OUTILS ET NATURE DES MÉDIUMS », vous, élèves de Seconde, apprenez que pour réaliser un tableau, le peintre utilise une diversité d'outils et de techniques.

Émerveillés par cette information et désireux d'expérimenter ces outils et techniques dans vos productions plastiques, vous décidez d'identifier les principaux outils du peintre, d'identifier les colorants et les liants, d'expliquer des techniques de peinture et d'appliquer la technique de la peinture à eau dans une réalisation graphique.

#### **1. Identification des principaux outils du peintre**

Le peintre utilise un ensemble d'outils parmi lesquels nous pouvons citer :

- le pinceau (objet formé d'un assemblage serré de fibres fixées à l'extrémité d'un manche) ;
- la brosse (pinceau plat et large aux fibres d'égale longueur) ;
- la palette (support large de forme variable, en bois ou en plastique, avec une ouverture à l'intérieur situé vers le bord. C'est sur la palette que sont mélangées les couleurs avant de les appliquer sur la toile) ;
- le couteau à palette ou couteau à peindre (sorte de petite truelle en acier flexible qui sert à mélanger les couleurs sur une palette et à les appliquer sur la toile) ;
- la spatule (instrument composé d'un manche et d'une lame large en forme de petite pelle).

#### **2. Identification des colorants et des liants**

##### **2.1. Les colorants**

Les colorants permettent de donner de la couleur à un dessin. Ce sont des matières dérivées de substances minérales et végétales (plantes, argiles, calcaire...). Ils servent à la fabrication des peintures. Comme peintures, nous avons la peinture à eau et la peinture à l'huile :

- La peinture à eau (substances pâteuses, compactes ou broyées, solubles dans l'eau. Exemple : la gouache, l'aquarelle) ;
- La peinture à l'huile (couleur préparée en mélangeant du pigment en poudre avec une huile spéciale).

Comme colorants nous pouvons aussi citer les crayons de couleurs, les feutres, les pastels, la craie de couleur...

## **2.2. Les liants**

Les liants permettent de rendre fluides ou pâteuses certains colorants avant de les appliquer à l'aide d'un pinceau ou d'autres moyens. Elles assurent une résistance de la peinture aux intempéries (chaleur, humidité...). Exemples de liants : Eau, huile de lin, huile d'olive, pétrole, white spirit, essence de térébenthine...

## **3. Explication de quelques techniques de peinture**

Il existe plusieurs techniques de peinture parmi lesquelles nous avons la technique de la peinture à eau et la technique de la peinture à l'huile.

### **3.1. Technique de la peinture à eau**

La technique de la peinture à eau consiste à appliquer de la peinture à eau sur un support à l'aide d'un pinceau ou d'autres moyens. Ce type de peinture a l'avantage de sécher rapidement, facilitant ainsi la superposition des couches.

### **3.2. Technique de la peinture à l'huile**

La technique de la peinture à l'huile consiste à appliquer de la peinture à l'huile sur un support à l'aide d'un pinceau ou d'autres moyens. Ce type de peinture a l'avantage de sécher lentement, permettant ainsi à l'artiste de se corriger, de revenir sur son travail en cours d'exécution.

## **4. Application de la technique de la peinture à eau dans une réalisation graphique**

L'application de la technique de la peinture à eau dans une réalisation graphique se fait à partir de la résolution de l'exemple de situation d'évaluation ci-dessous qui est un exercice pratique en Arts Plastiques.

## **ACTIVITES D'APPLICATION**

### **Activité d'application 1**

- a) Cite quatre outils du peintre.
- b) Cite deux types de colorants.
- c) Cite trois types liants.

### **Activité d'application 2**

Entoure les colorants de la liste ci-dessous qui ont l'avantage de sécher rapidement.  
*La gouache, la peinture à l'huile, l'aquarelle.*

### Activité d'application 3

- a- Explique la technique de la peinture à eau.
- b- Explique la technique de la peinture à l'huile.

### SITUATION D'ÉVALUATION

Dans le cadre des travaux de réfection du foyer de ton établissement qui est dans un état de dégradation très avancée, le COGES envisage de décorer les murs avec de belles productions plastiques.

À cet effet, un concours de dessin est lancé afin de retenir les meilleures réalisations.

Désireux de remporter le premier prix qui est une bourse d'étude, tu décides de réaliser un tableau de peinture.

1. Trace un cadre de format paysage de dimensions 24 x 18 cm sur ta feuille de papier à dessin.
2. Réalise dans ce cadre une composition graphique à partir de formes géométriques.
3. Colorie avec soin ta réalisation à la gouache dans un contraste chaud-froid.
4. Fais preuve d'originalité et d'expressivité.

### EXERCICES

#### Exercice 1

Remplace les pointillés de la phrase ci-dessous par les groupes de mots suivants selon qu'il convient pour identifier les colorants :

***La peinture, la fabrication, de donner de la couleur, des matières dérivées***

Les colorants permettent .....à un dessin. Ce sont ..... de substances minérales et végétales (plantes, argiles, calcaire...). Ils servent à ..... des peintures. Comme peintures, nous avons ..... à eau et la peinture à l'huile.

#### Exercice 2

Remplace les pointillés de la phrase ci-dessous par les mots ou groupes de mots suivants selon qu'il convient pour identifier les liants :

***D'un pinceau, aux intempéries, une résistance, fluides.***

Les liants permettent de rendre ..... ou pâteuses certains colorants avant de les appliquer à l'aide .....ou d'autres moyens. Elles assurent ..... de la peinture ..... (chaleur, humidité...).

Exemples de liants : Eau, huile de lin, huile d'olive, pétrole, white spirit, essence de térébenthine...

### Exercice 3

Voici ci-dessous une liste de colorants et de liants. Range chacun de ces éléments dans le tableau suivant selon qu'il est un colorant ou un liant.

Peinture à l'huile, eau, la gouache, huile de lin, pétrole, les feutres, essence de térébenthine, l'aquarelle, les crayons de couleurs.

COLORANTS	LIANTS

### Exercice 4

A- C'est bientôt la naissance de ton petit frère. Pour l'accueillir dans de bonnes conditions, ton père décide de décorer la chambre à lui réservée. Heureux de cet évènement futur, tu décides de jouer ta partition en proposant une décoration adaptée à l'environnement de bébé à l'aide de la technique de la peinture à eau.

- 1- Trace un cadre de format paysage de dimensions 24 x18 cm sur ta feuille de papier à dessin.
- 2- Réalise dans ce cadre une maquette de décoration se rapportant à l'environnement des bébés.
- 3- Applique dans ta réalisation la technique de la peinture à eau en utilisant des couleurs gaies.
- 4- Fais preuve d'originalité et d'expressivité.

### Exercice 5

Invité par ton camarade classe à son anniversaire qui se tiendra dans quelques jours, tu décides de réaliser un dessin dans la technique de la peinture à eau pour son cadeau d'anniversaire.

- 1- Trace un cadre de format portrait de dimensions 18 x 24 cm sur ta feuille de dessin.

- 2- Réalise un dessin se rapportant à cet évènement heureux.
- 3- Applique avec soin des couleurs complémentaires dans ta réalisation à partir de la technique de la peinture à eau.
- 4- Fais preuve de créativité.

## **CORRIGÉS DES ACTIVITES D'APPLICATION**

### **Activité d'application 1**

- a- *Les quatre outils du peintre : le pinceau – la palette – la brosse – le couteau à palette.*
- b- *Les deux types de colorants sont : les pastels – les crayons de couleurs.*
- c- *Les trois types de liants sont : l'huile de lin – l'huile d'olive – l'eau.*

### **Activité d'application 2**

*La gouache – la peinture à huile – l'aquarelle.*

### **Activité d'application 3**

- a- *La technique de la peinture à eau consiste à associer de l'eau à la peinture afin de faciliter son application sur un support à l'aide d'un pinceau ou d'autres moyens.*
- b- *La technique de la peinture à l'huile consiste à associer à la peinture à l'huile un liant ou un diluant afin de faciliter son application sur un support à l'aide d'un pinceau ou d'autres moyens.*

### **Situation d'évaluation**

- 1- *L'apprenant trace effectivement sur son support un cadre de format paysage de dimensions 24 x 18 cm.*
- 2- *L'apprenant réalise effectivement une composition graphique à partir de formes géométriques de son choix.*
- 3- *L'apprenant colorie effectivement avec soin sa réalisation à la gouache dans un contraste chaud-froid.*
- 4- *L'apprenant fait effectivement preuve d'expressivité et d'originalité.*

## CORRIGÉS DES EXERCICES

### 1- Activités d'application

- a- Les colorants permettent *de donner de la couleur* à un dessin. Ce sont *des matières dérivées* de substances minérales et végétales (plantes, argiles, calcaire...). Ils servent à *la fabrication* des peintures. Comme peintures, nous avons *la peinture* à eau et la peinture à l'huile.
- b- Les liants permettent de rendre *fluides* ou pâteuses certains colorants avant de les appliquer à l'aide *d'un pinceau* ou d'autres moyens. Elles assurent *une résistance* de la peinture *aux intempéries* (chaleur, humidité...). Exemples de liants : Eau, huile de lin, huile d'olive, pétrole, white spirit, essence de térébenthine...
- c- Rangement des colorants et des liants :

COLORANTS	LIANTS
- Peinture à l'huile	- Eau
- Gouache	- Huile de lin
- Feutre	- Pétrole
- Aquarelle	- Essence de térébenthine
- Crayons de couleurs	

## **2- Situations d'évaluation**

### **A**

- 1- *L'apprenant trace effectivement sur son support un cadre de format paysage de dimensions 24 x 18 cm.*
- 2- *Une maquette de décoration se rapportant à l'environnement des bébés est effectivement réalisé par l'apprenant.*
- 3- *L'apprenant applique effectivement dans sa réalisation la technique de la peinture à eau en utilisant des couleurs gaies.*
- 4- *L'apprenant fait preuve d'originalité et d'expressivité dans sa réalisation*

### **B.**

- 1- *L'apprenant trace effectivement sur son support un cadre de format portrait de dimensions 18 x 24 cm.*
- 2- *Un dessin se rapportant à cet évènement heureux est effectivement réalisé par l'apprenant.*
- 3- *L'élève applique effectivement avec soin des couleurs complémentaires dans sa réalisation à partir de la technique de la peinture à eau.*
- 4- *L'apprenant fait preuve de créativité dans sa réalisation.*

**Niveau : 2nd**

**Discipline :**

**ARTS PLASTIQUES**

**Durée : 1 heure**

**CÔTE D'IVOIRE – ÉCOLE NUMÉRIQUE**



## **THÈME 1 : COMMUNICATION PAR LE LANGAGE PLASTIQUE**

### **LEÇON N°2 : UTILISATION D'OBJETS DIVERS DANS LA PEINTURE**

#### **SITUATION D'APPRENTISSAGE**

Invités à une exposition de peinture organisée par la Direction Régionale de la Culture de votre localité autour du thème « UTILISATION D'OBJETS DIVERS DANS LA PEINTURE ET EXPRESSION RÉALISTE DE L'ŒUVRE », vous, élèves de Seconde, découvrez que l'on peut intégrer divers objets réels dans une composition plastique.

Enthousiasmé par cette découverte et animés par le désir de vous en inspirer pour la réalisation d'une œuvre plastique, vous décidez d'expliquer le caractère réaliste du collage en peinture et d'utiliser des éléments tirés du réel (sable, bois, tissu, carton...) dans une production plastique picturale.

#### **1. Explication du caractère réaliste du collage en peinture**

Le caractère réaliste du collage en peinture s'explique par le fait qu'elle évoque directement la réalité, à cause de sa technique de réalisation qui consiste à fixer sur un support des éléments tirés du réel. Cette technique essentiellement picturale est aussi dite sculpturale parce qu'elle présente des reliefs sur le support. Exemple :



#### **2. Utilisation des éléments tirés du réel (sable, bois, tissu, carton...) dans une production plastique picturale**

L'utilisation d'éléments tirés du réel dans une production plastique picturale obéit à une démarche comprenant les étapes suivantes : La sélection des éléments, la composition, la fixation.

### **2.1.La sélection des éléments**

La sélection des éléments consiste à identifier et à retenir, parmi une multitude d'objets réels et de matériaux, ceux qui sont nécessaires à l'atteinte du résultat recherché.

### **2.2.La composition**

La composition consiste à disposer les éléments sélectionnés sur un support, de sorte à obtenir l'équilibre et l'harmonie. C'est aussi l'agencement rationnel de ces éléments.

### **2.3.La fixation**

La fixation est l'étape qui consiste à fixer solidement les éléments disposés sur le support à l'aide d'une substance adhésive (colle).

## **ACTIVITES D'APPLICATION**

### **Activité d'application 1**

Entoure VRAI ou FAUX selon que l'affirmation qui suit est vraie ou fausse :

Le caractère réaliste du collage en peinture s'explique par le fait qu'elle évoque directement la réalité, à cause de sa technique de réalisation qui consiste à fixer sur un support des éléments tirés du réel.

VRAI

FAUX

### **Activité d'application 2**

Dans la liste ci-dessous, les différentes étapes de l'utilisation des éléments du réel dans une production plastique picturale sont classées dans le désordre.

Utilise les chiffres 1 ; 2 et 3 pour indiquer dans l'ordre la première, la deuxième et la troisième étape.

- La composition.....
- La fixation.....
- La sélection des éléments.....

### **Activité d'application 3**

Remplace les pointillés de la phrase ci-dessous par les groupes de mots suivants selon qu'il convient pour expliquer la technique du collage en peinture :

*Une démarche – des éléments tirés du réel – les étapes – en peinture.*

La technique du collage ..... consiste à fixer sur un support ..... Elle obéit à ..... comprenant ..... suivantes : la sélection des éléments, la composition, la fixation.

## **SITUATION D'ÉVALUATION**

En vue d'embellir les locaux du foyer des jeunes, le Maire de ta localité organise un concours de peinture. Les trois meilleures œuvres seront retenues et leurs auteurs récompensés. Le premier prix est une tablette graphique.

Galvanisé par le désir d'être le lauréat, tu décides de réaliser une production plastique picturale.

1. Trace un cadre de format paysage de dimensions 24x18 cm sur ta feuille de papier à dessin.
2. Dispose des éléments tirés du réel (sable, tissu, papiers cartonnés...) de façon équilibrée et harmonieuse dans ton cadre.
3. Fixe solidement les éléments agencés sur ton support à l'aide de colle.
4. Fais preuve d'originalité et d'expressivité.

## **EXERCICES**

### **Exercice 1**

Voici ci-dessous les différentes étapes dans la démarche de la technique du collage en peinture :

*La fixation*

*La sélection des éléments*

*La composition*

Range les dans l'ordre logique en les numérotant par les chiffres 1, 2, 3.

### **Exercice 2**

Remplace les pointillés de la phrase ci-dessous par les groupes de mots suivants selon qu'il convient pour expliquer la technique du collage en peinture :

*Une démarche, des éléments tirés du réel, les étapes, en peinture.*

La technique du collage .....consiste à fixer sur un support ..... Elle obéit à ..... comprenant ..... suivantes : La sélection des éléments, la composition, la fixation.

### **Exercice 3**

Explique pourquoi la technique du collage est dite sculpturale.

### **Exercice 4**

Le club d'arts plastiques de ton établissement organise une exposition de productions plastiques pour couronner ses activités de l'année scolaire. En vue, de prendre part à cette exposition, tu décides de réaliser une œuvre en utilisant la technique du collage.

- 1- Trace un cadre de format paysage de dimension 24 x 18 cm sur ta feuille de papier à dessin.
- 2- Sélectionne des matériaux tels que : le sable, le bois, le tissu, le carton...
- 3- Dispose les éléments sélectionnés dans ton cadre de façon à obtenir un équilibre et une harmonie.
- 4- Fixe ces éléments à l'aide de la colle.
- 5- Fais preuve d'originalité et d'expressivité.

### **Exercice 5**

Un concours d'arts plastiques est organisé par la direction de la culture de votre région à la veille des fêtes de fin d'année. Afin de gagner le premier prix de ce concours qui est un ordinateur portable, tu décides de réaliser un tableau de peinture en utilisant la technique du collage étudié en classe.

- 1- Trace un cadre de format portrait de dimension 18 x 24 cm sur ta feuille de papier à dessin.
- 2- Fixe harmonieusement à l'aide de colle les éléments tirés du réel sur ton papier pour de répondre à l'objectif visé.
- 3- Fais preuve d'originalité et d'expressivité.

a- Pour promouvoir les œuvres de l'esprit dans votre département, la Direction Régionale de la Culture organise un concours de peinture à l'intention des jeunes. Désireux de remporter le premier prix qui est un ordinateur portable, tu décides de réaliser un tableau de peinture original en utilisant la technique du collage.

- 1- Trace un cadre de format portrait de dimension 18 x 24 cm sur ta feuille de papier à dessin.
- 2- Fixe harmonieusement à l'aide de colle les éléments tirés du réel sur ton papier pour de répondre à l'objectif visé.
- 3- Fais preuve d'originalité et d'expressivité.

## **CORRIGÉS DES ACTIVITES D'APPLICATION**

### **Activité d'application 1**

Le caractère réaliste du collage en peinture s'explique par le fait qu'elle évoque directement la réalité, à cause de sa technique de réalisation qui consiste à fixer sur un support des éléments tirés du réel.

VRAI

FAUX

### **Activité d'application 2**

- 1- La sélection des éléments
- 2- La composition
- 3- La fixation

### **Activité d'application 3**

#### 1- Exercices d'application

a- La sélection des éléments, la composition, la fixation

b- La technique du collage en peinture consiste à fixer sur un support des éléments tirés du réel. Elle obéit à une démarche comprenant les étapes suivantes : La sélection des éléments, la composition, la fixation.

#### 2- Exercices de consolidation

a- La composition consiste à disposer les objets sélectionnés sur un support, de sorte à obtenir l'équilibre et l'harmonie. C'est aussi l'agencement rationnel de ces éléments.

b- La technique du collage est dite sculpturale parce qu'elle présente des reliefs sur le support.

## **CONSOLIDATION ET APPROFONDISSEMENT DES ACQUIS**

### **I. EXERCICES**

#### 1- Exercices d'application

- b- Voici ci-dessous les différentes étapes dans la démarche de la technique du collage en peinture :

***La fixation***

***La sélection des éléments***

***La composition***

Range les dans l'ordre logique en les numérotant par les chiffres 1, 2, 3.

- c- Remplace les pointillés de la phrase ci-dessous par les groupes de mots suivants selon qu'il convient pour expliquer la technique du collage en peinture :

***Une démarche, des éléments tirés du réel, les étapes, en peinture.***

La technique du collage ..... consiste à fixer sur un support ..... Elle obéit à ..... comprenant ..... suivantes : La sélection des éléments, la composition, la fixation.

#### 2- Exercices de consolidation

- a- Explique l'étape de la composition dans la technique du collage en peinture.
- b- Explique pourquoi la technique du collage est dite sculpturale.

### **II. CORRIGÉS DES EXERCICES**

#### 3- Exercices d'application

- c- La sélection des éléments, la composition, la fixation

- d- La technique du collage en peinture consiste à fixer sur un support des éléments tirés du réel. Elle obéit à une démarche comprenant les étapes suivantes : La sélection des éléments, la composition, la fixation.

#### 4- Exercices de consolidation

- c- La composition consiste à disposer les objets sélectionnés sur un support, de sorte à obtenir l'équilibre et l'harmonie. C'est aussi l'agencement rationnel de ces éléments.
- d- La technique du collage est dite sculpturale parce qu'elle présente des reliefs sur le support.

**Niveau : 2nd**

**Discipline :**

**ARTS PLASTIQUES**

**Durée : 1 heure**

**CÔTE D'IVOIRE – ÉCOLE NUMÉRIQUE**



## **THÈME 1 : COMMUNICATION PAR LE LANGAGE PLASTIQUE**

### **LEÇON N°3 : ANALYSE D'UNE IMAGE FIXE**

#### **SITUATION D'APPRENTISSAGE**

Lors d'une conférence organisée par un Professeur d'Arts Plastiques de votre établissement portant sur le thème « ŒUVRE PLASTIQUE ET ANALYSE FORMELLE D'IMAGES FIXES », vous, élèves de Seconde, apprenez qu'à travers l'étude des signes que comporte une image fixe, l'on peut percevoir le message véhiculé par cette image.

Émerveillés par cette information et désireux de comprendre une œuvre plastique, vous décidez d'identifier une image fixe, de découvrir des aspects sémiologiques d'une image fixe et d'analyser une image fixe.

#### **1. Identification d'une image fixe**

Une image fixe est une représentation immobile, c'est à dire qui n'est pas en mouvement. Exemples : une photographie, un dessin, un tableau de peinture, une sculpture, une affiche, un panneau publicitaire...

#### **2. Découverte des aspects sémiologiques d'une image fixe**

Les aspects sémiologiques d'une image fixe sont un ensemble de signes qui permettent de lire ou d'interpréter une image fixe.

La découverte de ces aspects sémiologiques se fait à travers l'étude des éléments tels que : le type de l'œuvre, la nature de l'œuvre, le genre de l'œuvre, la composition de l'œuvre, les couleurs de l'œuvre.

##### **2.1. Type de l'œuvre**

Il s'agit de dire si c'est un dessin, une peinture, une sculpture, une gravure, etc.

##### **2.2. Nature de l'œuvre**

Il s'agit de dire si l'œuvre présente un portrait, un modèle vivant, un paysage, une nature morte, une scène, etc.

##### **2.3. Genre de l'œuvre**

Il s'agit de dire si l'œuvre est figurative, semi-figurative ou abstraite.

##### **2.4. Composition de l'œuvre**

Il s'agit de dire si l'œuvre présente une composition symétrique, asymétrique, une vue en perspective, etc.

### 2.5. Couleurs de l'œuvre

Il s'agit de dire si l'œuvre est à dominante chaude, froide, etc.

### 3. Analyser une image fixe

L'analyse d'une image fixe se fait à partir d'une grille.

#### Exemple de Grille pour une analyse d'image fixe

##### 1. De quel type d'œuvre s'agit-il?

Peinture, gravure, photo, sculpture, affiche, etc.

S'il y a un support, sur quel support l'œuvre est-elle réalisée ?

Mentionner s'il s'agit d'une reproduction.

##### 2. Description de l'image.

Que voit-on? Observer toutes les figures qui apparaissent dans l'image: personnages, animaux, bâtiments, paysage, végétaux, objets, formes définies ou non...

##### 3. Inventaire des éléments plastiques

•La composition:

*Le format*; vertical ou horizontal.

*Le cadrage*; pour des photos –plan d'ensemble, plan moyen, plan rapproché...

Pour des peintures– les objets ou les personnages sont-ils coupés ou non...

La direction générale des lignes; dominante horizontale, verticale, oblique, en spirale...

*La hiérarchie des éléments qui composent la surface*; plein/vide, fond/forme...

•Le graphisme(ou la forme des touches): souple, anguleux, haché, hésitant, gestuel, rigoureux...

•Les formes : souples, rigides, fermées, ouvertes, éclatées, mouvementées...

•Les volumes : Comment l'espace est-il représenté? Y-a-t-il de la profondeur?

Y-a-t-il une perspective ? Ya-t-il des jeux d'ombres et de lumières?

•Les couleurs: primaires, secondaires, chaudes, froides, complémentaires, vives, lumineuses, pastel, mâles, rabattu (ajout de noir), rompues (ajout de la couleur complémentaire)...

•Les valeurs: Leclair-obscur, les valeurs sombres ou claires.

•Les matières: aplat, dégradé, granité, moucheté, froissé, rugueux, brillant, mat, métallique...

•Le texte: Y-a-t-il un texte, Comment est-il placé dans l'image ? Quelle est la forme de l'écriture?

Il est très important de repérer tous les éléments plastiques de l'image avant d'en faire une lecture interprétative ou de se laisser porter par ses émotions. Cette méthode vous permettra de défendre votre point de vue plus facilement.

#### 4. Interprétation

Il s'agit de mettre en relations les éléments énumérés ci-dessus. Pas tous, mais ceux qui vous semblent créer un sens lorsqu'ils sont associés à d'autres.

Tout objet représenté (sens premier) renvoie à une autre idée (sens second). Par exemple, l'image du soleil peut renvoyer à l'idée de chaleur, de vacances, de bonheur.



Mais aussi de brûlure et de sécheresse, de désert.



Pour choisir le ou les sens seconds il faut vérifier s'ils s'accordent entre eux. C'est après avoir fait ce la qu'on peut se risquer à faire une interprétation de l'œuvre d'art en associant les sens premiers et les sens seconds.

## EXEMPLE D'IMAGE ANALYSEE



### On identifie le tableau :

**Cette œuvre a été réalisée par** un artiste français. **Il s'agit d'**une scène rurale lors d'une journée ensoleillée.

### On décrit les différentes parties du tableau :

Cette **toile représente** une femme en train de lire dans un grand jardin baigné par le soleil du printemps.

La végétation, arbustes en fleurs, sapins et peupliers, occupe la majeure partie du tableau. L'**ombre** d'un arbre envahit le coin en bas à droite du **tableau**.

**Au premier plan, nous voyons** une femme assise dans une chaise longue lisant un livre et portant un chapeau et une longue robe bleue.

**Au second plan, on aperçoit** une haie d'arbustes aux fleurs blanches et violettes. **À l'arrière-plan,** le toit d'une maison et la silhouette des arbres se fondent dans le ciel bleu.

### On interprète le tableau :

Cette scène de plein air **s'inspire** des procédés impressionnistes où les jeux de **lumières** prennent une place importante. Elle illustre une vie calme et proche de la nature.



Le Radeau de la Méduse de Théodore GERICAULT

## ACTIVITES D'APPLICATION

### Activité d'application 1

Souligne la phrase juste

- a- Une image fixe est une représentation qui est accrochée au mur.
- b- Une image fixe est en mouvement.
- c- Une image fixe est une représentation immobile

### Activité d'application 2

Remplace les pointillés de la phrase ci-dessous par les mots de liste suivante selon qu'il convient pour expliquer les aspects sémiologiques d'une image fixe:

*Interpréter - signes - sémiologiques.*

Les aspects ..... d'une image fixe sont un ensemble de ..... qui permettent de lire ou d'..... une image fixe.

### Activité d'application 3

Le tableau ci-dessous présente une liste de signes sémiologiques d'images fixes à droite et leurs définitions à gauche.

Relie chaque signe sémiologique d'images fixes à sa définition.

- Type de l'œuvre	1 *	* a	- Chaude ou froide
- Nature de l'œuvre	2 *	* b	- Symétrique ou asymétrique
- Genre de l'œuvre	3 *	* c	- Figurative ou abstraite
- Composition de l'œuvre	4 *	* d	- Nature morte ou paysage
- Couleur de l'œuvre	5 *	* e	- Peinture ou sculpture

## SITUATION D'ÉVALUATION

Ton grand-frère, Étudiant en sociologie, après avoir lu tes prises de notes en Arts Plastiques, te dit qu'il ne comprend pas le cours portant sur « ŒUVRE PLASTIQUE ET ANALYSE FORMELLE D'IMAGES FIXES ».

Motivé par le désir de partager tes connaissances sur ce sujet avec ton aîné, tu décides d'analyser l'image fixe ci-dessous.

1. Identifie le type d'image.
2. Donne la nature de l'image.
3. Dis le genre de l'image.
4. Dis le type de composition de l'image.
5. Dis si l'image est à dominante chaude ou froide.
6. Interprète l'image.

## EXERCICES

### Exercice 1

Voici ci-dessous une liste d'images.

Souligne celles qui ne sont pas des images fixes.

*Une photographie - un dessin - une série télévisée - un tableau de peinture - un film de dessins animé - un panneau publicitaire.*

### Exercice 2

Mets VRAI ou FAUX en face de chacune des affirmations suivantes selon qu'elle est vraie ou fausse.

\*Une image fixe est une représentation immobile, qui n'est pas en mouvement.....

\* Une image fixe est une image qui se présente en entier l'objet représenté.....

### Exercice 3

Explique « le genre de l'œuvre » dans l'analyse formelle d'une image fixe.

### Exercice 4

C'est bientôt les fêtes de fin d'année, le club d'Arts-plastiques de ton établissement organise une exposition de ces créations artistiques pour les faire connaître aux visiteurs. Tu te proposes à l'occasion comme responsable de Stand en vue de mieux expliquer vos réalisations en te fondant sur tes acquis de l'analyse d'une image fixe.

- 1- Donne la définition d'une image fixe
- 2- Identifie quelques aspects sémiologiques d'une image fixe
- 3- Propose cinq (5) éléments de la grille d'analyse d'une œuvre de peinture (collage)

### Exercice 5

Lors d'une conférence animée par le responsable du Musée de ta commune portant sur le thème « ŒUVRES PLASTIQUES ET ANALYSE FORMELLE D'IMAGES FIXES », tu apprends du conférencier qu'à travers l'étude des signes d'une image fixe, l'on peut percevoir un message. Heureux de cette découverte utile et motivé par le désir de partager tes connaissances sur le sujet avec les jeunes de ta commune, tu décides d'analyser l'image fixe ci-dessous.



- 1- Identifie le type d'images
- 2- Donne la nature de l'image

- 3- Dis le genre de l'image
- 4- Dis le type de composition de l'image
- 5- Décris la ou les couleurs de l'image
- 6- Interprète l'image

## I. CORRIGÉS DES EXERCICES

### 1- Exercices d'application

a- Une photographie, un dessin, une série télévisée, un tableau de peinture, des dessins animés, un panneau publicitaire.

b-

\* Une image fixe est une représentation immobile, qui n'est pas en mouvement. **VRAI**

\* Une image fixe est une image qui se présente en entier l'objet représenté. **FAUX**

### 2- Exercices de consolidation

a- Les aspects sémiologiques d'une image fixe sont un ensemble de signes qui permettent de lire ou d'interpréter une image fixe.

b- Il s'agit de dire si l'œuvre est figurative, semi-figurative ou abstraite.

Niveau : 2nd

Discipline :

ARTS PLASTIQUES

CÔTE D'IVOIRE – ÉCOLE NUMÉRIQUE



Durée : 1 heure

## THÈME 1 : COMMUNICATION PAR LE LANGAGE PLASTIQUE

### LEÇON N°4 : **CHANGEMENT DE COMPORTEMENT EN FAVEUR D'UNE VIE SAINÉ**

#### SITUATION D'APPRENTISSAGE

Lors d'une conférence organisée par le Club Santé de votre établissement sur le thème « CHANGEMENT DE COMPORTEMENT EN FAVEUR D'UNE VIE SAINÉ », vous, élèves de Seconde, apprenez que le taux d'élèves infectés du VIH est de plus en plus élevé.

Bouleversés par cette information et désireux de contribuer à freiner ce fléau, vous décidez d'identifier les risques liés aux mauvais comportements, d'expliquer les modes de transmission du VIH et de réaliser des supports graphiques de sensibilisation en vue d'un changement de comportement en faveur d'une vie saine.

#### 1. **Identification des risques liés aux mauvais comportements**

Les risques liés aux mauvais comportements sont de plusieurs ordres. Nous pouvons cependant retenir ce qui suit:

MAUVAIS COMPORTEMENTS	RISQUES LIÉS AUX MAUVAIS COMPORTEMENTS
Avoir des relations sexuelles précoces.	<ul style="list-style-type: none"><li>- les grossesses précoces ;</li><li>- les grossesses à risques ;</li><li>- l'interruption des études ;</li><li>- la mort.</li></ul>
Avoir des partenaires sexuels multiples.	<ul style="list-style-type: none"><li>- l'infection à VIH et aux IST ;</li><li>- la mort.</li></ul>
Consommer l'alcool et/ou la drogue.	<ul style="list-style-type: none"><li>- les troubles de mémoire ;</li><li>- la violence en milieu scolaire ;</li><li>- le vol ;</li><li>- le viol ;</li><li>- la délinquance juvénile ;</li><li>- les mauvais résultats scolaires ;</li><li>- la prison ;</li><li>- la mort.</li></ul>

## **2. Explications des modes de transmission du VIH**

Il existe trois modes de transmission du VIH qui sont : le mode de transmission par voie sexuelle, le mode de transmission par voie mère-enfant et le mode de transmission par voie sanguine.

### **2.1. Mode de transmission par la voie sexuelle**

La transmission du VIH par la voie sexuelle s'explique par le fait que pendant les rapports sexuels non protégés, il y a des lésions au niveau du sexe de chacun des deux partenaires. Ces lésions sont des portes d'entrée et de transmission du VIH de l'individu infecté à l'individu sain.

### **2.2. Mode de transmission par la voie mère-enfant**

La transmission du VIH par la voie mère-enfant s'explique par le fait que la mère est liée à son enfant par le cordon ombilical et par l'allaitement. Ces liens sont des portes d'entrée qui peuvent favoriser la transmission du VIH de la mère à son enfant si cette dernière est infectée. Aussi, lors de l'accouchement, la mère infectée (séropositive) peut transmettre le VIH au nouveau-né.

### **2-3. Mode de transmission du VIH par la voie sanguine**

La transmission du VIH par la voie sanguine s'explique par le fait que le sang d'un individu infecté du VIH constitue une porte d'entrée du virus lorsque ce sang est en contact avec celui d'un individu sain. Ainsi, la transfusion sanguine non contrôlée, l'utilisation collective d'instruments coupants ou piquants non stérilisés, expliquent le mode de transmission du VIH par la voie sanguine.

## **3- Réalisation de supports graphiques de sensibilisation en vue d'un changement de comportement en faveur d'une vie saine**

La réalisation de supports graphiques de sensibilisation en vue d'un changement de comportement en faveur d'une vie saine se fait à partir de la résolution de l'exemple de situation d'évaluation ci-dessous qui est un exercice pratique en Arts Plastiques.

## **ACTIVITES D'APPLICATION**

### **Activité d'application 1**

Écris devant chaque mauvais comportement de la liste ci-dessous un risque qui lui est lié.

1. La consommation de la drogue :.....
2. Avoir des partenaires sexuels multiples :.....
3. Avoir des relations sexuelles précoces :.....

### **Activité d'application 2**

Voici une liste de mauvais comportements (colonne A), et une liste de risques liés à ces mauvais comportements (colonne B). Relie chaque mauvais comportement au(x) risque(s) correspondant :

Colonne A		Colonne B
Relations sexuelles précoces	1 •	• a Infection à VIH
Consommation de la drogue en milieu scolaire	2 •	• b Echec scolaire
partenaires sexuels multiples	3 •	• c Grossesse à risques
		• d Infection aux IST
		• e Grossesse précoce
		• f Délinquance juvénile

### Activité d'application 3

Explique chacun des trois modes de transmission du VIH d'un individu infecté à un individu sain.

### SITUATION D'ÉVALUATION

« CHANGEMENT DE COMPORTEMENT EN FAVEUR D'UNE VIE SAINES » ! Tel est le thème de la conférence à laquelle tu as participé dans ton établissement. Pendant son exposé, le conférencier s'est évertué à démontrer que les jeunes adoptent de plus en plus des comportements à risques les exposant à de nombreux inconvénients.

Choqué par cette information et désireux de contribuer à y remédier, tu décides de réaliser une affiche en vue de sensibiliser la jeunesse à la pratique d'une vie saine.

1. Trace un cadre en portrait de format 18 x 24 cm sur ta feuille de papier à dessin.
2. Réalise dans ce cadre un dessin qui présente un mauvais comportement de la jeunesse face au VIH.
3. Accompagne ton dessin d'un message bref, lisible, attrayant, écrit en capitale d'imprimerie et qui sensibilise la jeunesse à adopter un comportement responsable face au VIH.
4. Applique avec soin des couleurs à dominante chaude dans ta réalisation.
5. Fais preuve d'originalité et d'expressivité.

### EXERCICES

#### Exercice 1

Voici ci-dessous dans la colonne A une liste de mauvais comportements et dans la colonne B, une liste de risques liés à ces mauvais comportements. Relis chaque mauvais comportement au risque qui lui est lié.

<b>A</b>	<b>B</b>
Avoir des relations sexuelles précoces 1 *	* a. l'infection à VIH et aux IST
Avoir des partenaires sexuels multiples 2 *	* b. la violence en milieu scolaire
Consommer l'alcool et/ou la drogue 3 *	* c. les grossesses précoces

## **Exercice 2**

Remplace les pointillés du texte ci-dessous par les mots de la liste suivante selon qu'il convient pour expliquer les modes de transmission du VIH.

Il existe trois modes de .....qui sont : le mode de transmission par ....., le mode de transmission ..... mère-enfant et le mode de transmission par voie sanguine.

*Voie sexuelle, transmission du VIH, par voie*

## **Exercice 3**

Dis à quel mode de transmission du VIH se rapportent la transfusion sanguine non contrôlée et l'utilisation collective d'instruments coupants ou piquants non stérilisés.

## **Exercice 4**

Suite à une campagne de sensibilisation sur le VIH au sein de ton établissement, tu constates que le taux de personnes infectées en milieu scolaire est élevé. Choqué par ce constat, tu décides de réaliser un support de sensibilisation en vue d'un changement de comportement de tes camarades en faveur d'une vie saine.

- 1- Dans un cadre de format portrait 18 x 24 cm, réalise un des modes de transmission du VIH.
- 2- Ecris un message de sensibilisation en vue d'emmener tes camarades à adopter des comportements responsables.
- 3- Applique avec soin une harmonie de contraste des couleurs chaudes et froides dans ta réalisation.
- 4- Fais preuve d'originalité et d'expressivité.

## Exercice 5

Tu apprends lors d'une projection de film organisé par le Club santé de ton établissement que les IST/MST sont la cause de beaucoup de mortalité au sein de la jeunesse scolaire. Sensible à ce désastre, tu décides de réaliser une affiche.

- 1- Trace un cadre de format portrait de dimensions 18 x 24 cm sur ta feuille de papier à dessin.
- 2- Réalise une affiche qui sensibilise sur les IST/MST.
- 3- Applique des couleurs qui expriment le danger.
- 4- Fais preuve d'originalité et d'expressivité.

## CONSOLIDATION ET APPROFONDISSEMENT DES ACQUIS

### I. EXERCICES

#### 1- Exercices d'application

- a- Voici ci-dessous dans la colonne A une liste de mauvais comportements et dans la colonne B, une liste de risques liés à ces mauvais comportements. Relis chaque mauvais comportement au risque qui lui est lié.

<b>A</b>	<b>B</b>
Avoir des relations sexuelles précoces 1 *	* a. l'infection à VIH et aux IST
Avoir des partenaires sexuels multiples 2 *	* b. la violence en milieu scolaire
Consommer l'alcool et/ou la drogue 3 *	* c. les grossesses précoces

- b- Remplace les pointillés du texte ci-dessous par les mots de la liste suivante selon qu'il convient pour expliquer les modes de transmission du VIH.

Il existe trois modes de .....qui sont : le mode de transmission par ....., le mode de transmission ..... mère-enfant et le mode de transmission par voie sanguine.

*Voie sexuelle, transmission du VIH, par voie*

#### 2- Exercices de consolidation

- a- Explique le mode de transmission au VIH par la voie sexuelle.

b- Dis à quel mode de transmission du VIH se rapportent la transfusion sanguine non contrôlée et l'utilisation collective d'instruments coupants ou piquants non stérilisés.

c-

## II. CORRIGÉS DES EXERCICES

### 1- Exercices d'application

a-

**A**

Avoir des relations sexuelles précoces 1 \*

Avoir des partenaires sexuels multiples 2 \*

Consommer l'alcool et/ou la drogue 3 \*

**B**

\* a. l'infection à VIH et aux IST

\* b. la violence en milieu scolaire

\* c. les grossesses précoces

b- Il existe trois modes de *transmission du VIH* qui sont : le mode de transmission par *voie sexuelle*, le mode de transmission *par voie* mère-enfant et le mode de transmission par voie sanguine.

### 2- Exercices de consolidation

a- La transmission du VIH par la voie sexuelle s'explique par le fait que pendant les rapports sexuels non protégés, il y a des lésions au niveau du sexe de chacun des deux partenaires. Ces lésions sont des portes d'entrée et de transmission du VIH de l'individu infecté à l'individu sain.

b- La transfusion sanguine non contrôlée et l'utilisation collective d'instruments coupants ou piquants non stérilisés se rapportent au mode de transmission du VIH par la voie sanguine.

Niveau : 2nd

Discipline :

ARTS PLASTIQUES

Durée : 1 heure

CÔTE D'IVOIRE – ÉCOLE NUMÉRIQUE



## THÈME 1 : COMMUNICATION PAR LE LANGAGE PLASTIQUE

### LEÇON N°5 : **IMPACT PUBLICITAIRE ET STÉRÉOTYPE SEXUEL À TRAVERS LE GENRE**

#### **SITUATION D'APPRENTISSAGE**

Lors d'une exposition d'affiches publicitaires au Centre Culturel de votre localité portant sur le thème : « IMPACT PUBLICITAIRE ET STÉRÉOTYPE SEXUEL À TRAVERS LE GENRE », vous, élèves de Seconde, découvrez des images indécentes de femmes à moitié nues sur la plupart des affiches.

Indignés par ce triste constat et désireux de présenter une bonne image de la femme dans vos réalisations plastiques, vous décidez d'expliquer les termes et expressions « Genre » ; « Stéréotype sexuel » ; « Affiche publicitaire », d'expliquer « le renforcement des stéréotypes sexuels par la publicité » et de produire des images valorisantes de la femme sur des affiches.

#### **1. Explication des termes et expressions : « Genre » ; « Stéréotype sexuel » ; « Affiche publicitaire »**

##### **1.1 Explication du terme « Genre »**

Le terme genre désigne distinctement un groupe de sujets, proches par leurs points communs.  
Exemple : Le genre masculin désigne tout type d'hommes et le genre féminin désigne tout type de femmes.

##### **1.2 Explication de l'expression « Stéréotype sexuel »**

Le stéréotype sexuel est une idée toute faite en ce qui concerne le genre masculin ou le genre féminin. C'est une instrumentalisation ou une banalisation de l'image de l'homme ou surtout de la femme en publicité.

##### **1.3 Explication de l'expression « Affiche publicitaire »**

L'Affiche publicitaire est un support en papier imprimé, de petit format, généralement destiné à être placardé sur un mur ou tout autre support rigide. Elle a pour but d'informer, d'inciter à l'achat...

**Remarque :** Aujourd'hui l'affiche publicitaire peut se présenter sous diverses formes (petites ou moyennes).

## 2. Explication du « renforcement des stéréotypes sexuels par la publicité »

La publicité a un véritable pouvoir de persuasion. C'est le cas des stéréotypes sexuels qui sont intelligemment entretenus par la publicité à travers des images et des slogans chocs tel que « IRRESISTIBLE ».



Les stéréotypes sexuels sont ainsi voulus, conçus et imposés à la société. C'est ce qui explique la présence de la femme sur des affiches publicitaires comme un produit de consommation parce que certaines parties intimes de son corps sont exploités en publicité à des fins commerciales.

## 3. Production d'images valorisantes de la femme sur des affiches

La production d'images valorisantes de la femme sur des affiches se fait à partir de la résolution de l'exemple de situation d'évaluation ci-dessous qui est un exercice pratique en Arts Plastiques.

### ACTIVITES D'APPLICATION

#### Activité d'application 1

Explique l'expression « Stéréotype sexuel »

#### Activité d'application 2

Remplace les pointillés du texte ci-dessous par les mots ou groupes de mots de la liste suivante selon qu'il convient pour expliquer l'expression « stéréotype sexuel ».

*Une instrumentalisation - de la femme - une idée toute faite - genre masculin.*

Le stéréotype sexuel est .....en ce qui concerne le ..... ou le genre féminin. C'est ..... ou une banalisation de l'image de l'homme ou surtout ..... en publicité.

#### Activité d'application 3

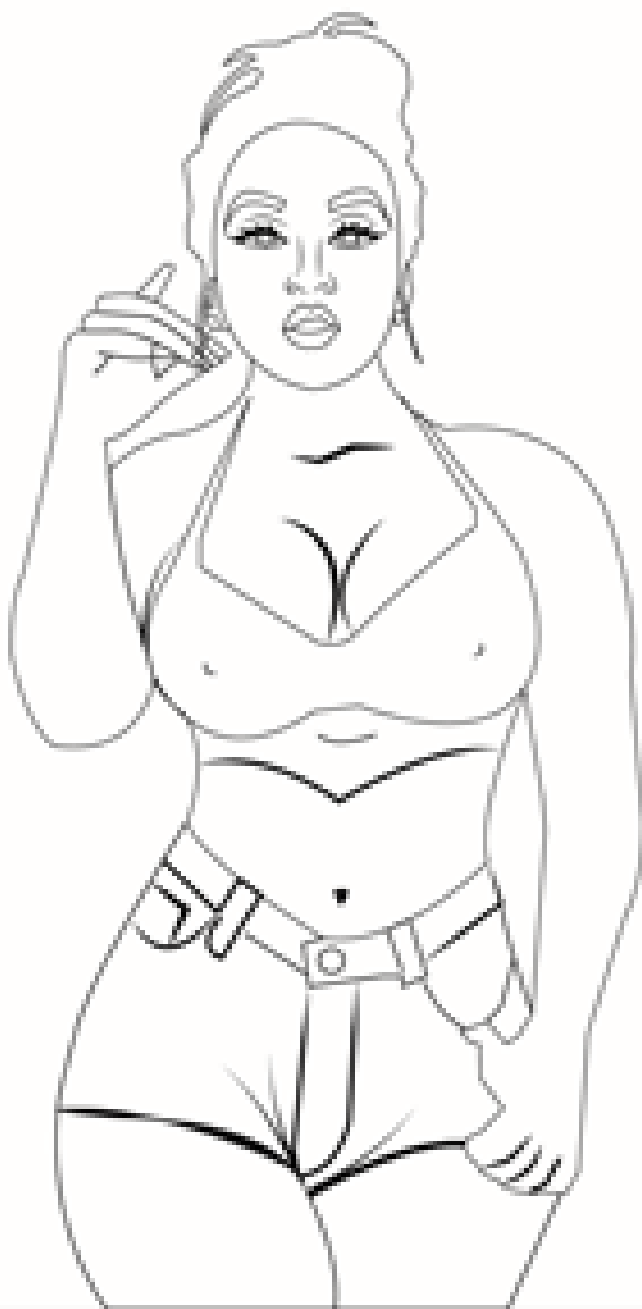
Dis pourquoi le stéréotype sexuel dévalorise le genre.

## SITUATION D'ÉVALUATION

En visite dans une entreprise de production d'affiches, tu as découvert des images dévalorisantes de la femme sur des affiches publicitaires.

Indigné par cette découverte et animé par l'envie de valoriser le genre féminin, tu décides de réaliser une image valorisante de la femme sur une affiche.

1. Trace un cadre en portrait de format 18 x 24 cm sur ta feuille de papier à dessin.
2. Réalise dans ce cadre une image valorisante de la femme en transformant l'image de l'affiche ci-dessous.
3. Applique avec soin des couleurs à dominante chaude dans ta réalisation.
4. Fais preuve d'originalité et d'expressivité.



IRRESISTIBLE

## EXERCICES

### Exercice 1

Voici ci-dessous présenté dans un ensemble d'appellations dans la colonne A et leurs définitions dans la colonne B. Relies chaque appellation de la colonne A à sa définition dans la colonne B.

A		B
Genre	<input type="radio"/>	<input type="radio"/> support en papier imprimé
Stéréotype sexuel	<input type="radio"/>	<input type="radio"/> concerne le genre masculin et féminin
Affiche publicitaire	<input type="radio"/>	<input type="radio"/> désigne distinctement un groupe de sujets

### Exercice 2

Mets VRAI ou FAUX devant chacune des affirmations suivantes selon qu'elle est vraie ou fausse :

- L'affiche publicitaire est un flyers  Vrai  Faux
- L'affiche publicitaire est un prospectus  Vrai  Faux
- L'affiche publicitaire est un papier imprimé de petit format  Vrai  Faux
- L'affiche publicitaire est un dépliant  Vrai  Faux

### Exercice 3

Voici ci-dessous un ensemble de groupes de mots. Range chacun d'eux dans l'ordre qu'il faut pour expliquer le renforcement des stéréotypes sexuels par la publicité.

La publicité a un véritable - des slogans chocs tels que « IRRESISTIBLE » - pouvoir de persuasion - entretenus par la publicité à travers des images et - C'est le cas des stéréotypes sexuels qui sont intelligemment.

### Exercice 4

Lors d'une causerie débat animée par le conseil d'enseignement des Arts Plastiques de ton établissement, tu apprends de tes professeurs que l'on peut communiquer par le langage plastique.

Fasciné par cette information et désireux d'expérimenter cette voie de communication, tu décides de réaliser une composition graphique pour passer un message.

- 1- Trace un cadre de format portrait de dimensions 18 X 24 cm sur ta feuille de papier à dessin.
- 2- Dans ce cadre réalise des images fixes faites de signes graphiques pour traduire une idée d'union des hommes vivant ensemble.
- 3- Accompagne ta réalisation d'un message invitant à l'adoption de comportements responsables de solidarité dans nos sociétés.
- 4- Applique avec soin de la peinture à eau, à l'aide de pinceaux, des dégradés de couleurs avec une dominante froide, dans ta réalisation.
- 5- Fais preuve d'originalité et d'expressivité.

### **Exercice 5**

Lors de la journée du 8 Mars dédiée aux femmes club d'arts plastique organise les festivités pour célébrer les femmes de l'établissement. Un concours de production artistique est lancé à cet effet. Animé par le désir de rencontrer le premier prix qui est un ordinateur portable. Tu décides de réaliser une affiche publicitaire pour valoriser la femme.

- 1- Trace un cadre de format paysage de dimensions 24 x 18 cm sur ta feuille de papier à dessin.
- 2- Réalise dans ce cadre une image valorisant la femme.
- 3- Associe à ta production, le slogan « FEMME DE VALEUR ».
- 4- Applique avec soin dans ta réalisation une dominante d'un couple de couleurs complémentaires.
- 5- Fais preuve de créativité et d'expressivité.

Niveau : 2<sup>nd</sup>e

Discipline :

ARTS PLASTIQUES

CÔTE D'IVOIRE – ÉCOLE NUMÉRIQUE



## CORRIGÉ DES EVALUATIONS RELATIVES AUX LEÇONS DU THÈME 1

### LEÇON 1

#### ACTIVITES D'APPLICATION

##### Activité d'application 1

- a- Les quatre outils du peintre : le pinceau – la palette – la brosse – le couteau à palette.
- b- Les deux types de colorants sont : les pastels – les crayons de couleurs.
- c- Les trois types de liants sont : l'huile de lin – l'huile d'olive – l'eau.

##### Activité d'application 2

*La gouache – la peinture à huile – l'aquarelle.*

##### Activité d'application 3

- a- La technique de la peinture à eau consiste à associer de l'eau à la peinture afin de faciliter son application sur un support à l'aide d'un pinceau ou d'autres moyens.
- b- La technique de la peinture à l'huile consiste à associer à la peinture à l'huile un liant ou un diluant afin de faciliter son application sur un support à l'aide d'un pinceau ou d'autres moyens.

#### SITUATION D'ÉVALUATION

- 1- L'apprenant trace effectivement sur son support un cadre de format paysage de dimensions 24 x 18 cm.
- 2- L'apprenant réalise effectivement une composition graphique à partir de formes géométriques de son choix.
- 3- L'apprenant colorie effectivement avec soin sa réalisation à la gouache dans un contraste chaud-froid.
- 4- L'apprenant fait effectivement preuve d'expressivité et d'originalité.

## EXERCICES

### Exercice 1

Les colorants permettent *de donner de la couleur* à un dessin. Ce sont *des matières dérivées* de substances minérales et végétales (plantes, argiles, calcaire...). Ils servent à *la fabrication* des peintures. Comme peintures, nous avons *la peinture* à eau et la peinture à l'huile.

### Exercice 2

Les liants permettent de rendre *fluides* ou pâteuses certains colorants avant de les appliquer à l'aide *d'un pinceau* ou d'autres moyens. Elles assurent *une résistance* de la peinture *aux intempéries* (chaleur, humidité...). Exemples de liants : Eau, huile de lin, huile d'olive, pétrole, white spirit, essence de térébenthine...

### Exercice 3

Rangement des colorants et des liants :

COLORANTS	LIANTS
- Peinture à l'huile	- Eau
- Gouache	- Huile de lin
- Feutre	- Pétrole
- Aquarelle	- Essence de térébenthine
- Crayons de couleurs	

### Exercice 4

- 1- L'apprenant trace effectivement sur son support un cadre de format paysage de dimensions 24 x 18 cm.
- 2- Une maquette de décoration se rapportant à l'environnement des bébés est effectivement réalisé par l'apprenant.
- 3- L'apprenant applique effectivement dans sa réalisation la technique de la peinture à eau en utilisant des couleurs gaies.
- 4- L'apprenant fait preuve d'originalité et d'expressivité dans sa réalisation

### Exercice 5

- 1- L'apprenant trace effectivement sur son support un cadre de format portrait de dimensions 18 x 24 cm.
- 2- Un dessin se rapportant à cet évènement heureux est effectivement réalisé par l'apprenant.
- 3- L'élève applique effectivement avec soin des couleurs complémentaires dans sa réalisation à partir de la technique de la peinture à eau.
- 4- L'apprenant fait preuve de créativité dans sa réalisation.

## **LEÇON 2**

### **ACTIVITES D'APPLICATION**

#### **Activité d'application 1**

Le caractère réaliste du collage en peinture s'explique par le fait qu'elle évoque directement la réalité, à cause de sa technique de réalisation qui consiste à fixer sur un support des éléments tirés du réel.

VRAI

FAUX

#### **Activité d'application 2**

- 1- La sélection des éléments
- 2- La composition
- 3- La fixation

#### **Activité d'application 3**

La technique du collage *en peinture* consiste à fixer sur un support *des éléments tirés du réel*. Elle obéit à *une démarche* comprenant *les étapes* suivantes : la sélection des éléments, la composition, la fixation.

### **SITUATION D'ÉVALUATION**

- 1- L'apprenant trace effectivement sur son support un cadre de format paysage de dimension 24 x 18 cm.

2- L'apprenant dispose effectivement des éléments tirés du réel (sable, tissu, papiers cartonnés...) de façon équilibrée et harmonieuse dans son cadre.

3- L'apprenant fixe effectivement les éléments agencés sur son support à l'aide de colle.

4- L'apprenant fait effectivement preuve d'originalité et d'expressivité.

## **EXERCICES**

### **Exercice 1**

*La fixation 3*

*La sélection des éléments 1*

*La composition 2*

### **Exercice 2**

La technique du collage .....consiste à fixer sur un support ..... Elle obéit à ..... comprenant ..... suivantes : La sélection des éléments, la composition, la fixation.

### **Exercice 3**

c- La technique du collage est dite sculpturale parce qu'elle présente des reliefs sur le support.

### **Exercice 4**

1- L'apprenant trace effectivement sur sa feuille de papier à dessin un cadre de format paysage de dimension 24 x 18 cm.

2- L'apprenant sélectionne effectivement des matériaux tels que : le sable, le bois, le tissu, le carton....

3- L'apprenant dispose effectivement les éléments sélectionnés dans son cadre de façon à obtenir un équilibre et une harmonie.

4- L'apprenant fixe effectivement ces éléments à l'aide de la colle.

5- L'apprenant fait effectivement preuve d'originalité et d'expressivité.

### Exercice 3

1- L'apprenant trace effectivement sur sa feuille de papier à dessin un cadre de format portrait de dimension 18 x24 cm.

2- L'apprenant fixe effectivement à l'aide de colle les éléments tirés du réel de façon harmonieuse sur son papier pour répondre à l'objectif visé.

3- L'apprenant fait effectivement preuve d'originalité et d'expressivité.

## LEÇON 3

### ACTIVITES D'APPLICATION

#### Activité d'application 1

- a- Une image fixe est un dessin animé.
- b- Une image fixe est en mouvement.
- c- Une image fixe est une représentation immobile.

#### Activité d'application 2

Les aspects *sémiologiques* d'une image fixe sont un ensemble de *signes* qui permettent de lire ou d'*interpréter* une image fixe.

#### Activité d'application 3

- Type de l'œuvre	1 *	* a	- Chaude ou froide
- Nature de l'œuvre	2 *	* b	- Symétrique ou asymétrique
- Genre de l'œuvre	3 *	* c	- Figurative ou abstraite
- Composition de l'œuvre	4 *	* d	- Nature morte ou paysage
- Couleur de l'œuvre	5 *	* e	- Peinture ou sculpture

## SITUATION D'ÉVALUATION

- 1- L'apprenant identifie effectivement le type d'image.
- 2- L'apprenant donne effectivement la nature de l'image.
- 3- L'apprenant dit effectivement le genre de l'image.
- 4- L'apprenant dit effectivement le type de composition de l'image.
- 5- L'apprenant interprète effectivement l'image.

## **EXERCICES**

### **Exercice 1**

*Une photographie - un dessin - une série télévisée - un tableau de peinture - un film de dessins animés - un panneau publicitaire.*

### **Exercice 2**

- \*Une image fixe est une représentation immobile, qui n'est pas en mouvement. **VRAI**
- \* Une image fixe est une image qui présente en entier l'objet représenté. **FAUX**

### **Exercice 3**

*Il s'agit de dire si l'œuvre est figurative, semi-figurative ou abstraite.*

### **Exercice 4**

- 1- L'apprenant donne effectivement la définition d'une image fixe.
- 2- L'apprenant identifie effectivement quelques aspects sémiologiques d'une image fixe.
- 3- L'apprenant propose effectivement cinq (5) éléments de la grille d'analyse d'une œuvre de peinture (collage).

### **Exercice 5**

- L'apprenant identifie effectivement le type d'image.
- 2- L'apprenant donne effectivement la nature de l'image.
- 3- L'apprenant dit effectivement le genre de l'image.
- 4- L'apprenant dit effectivement le type de composition de l'image.
- 5- L'apprenant décrit effectivement la ou les couleurs de l'image.
- 6- L'apprenant interprète effectivement l'image.

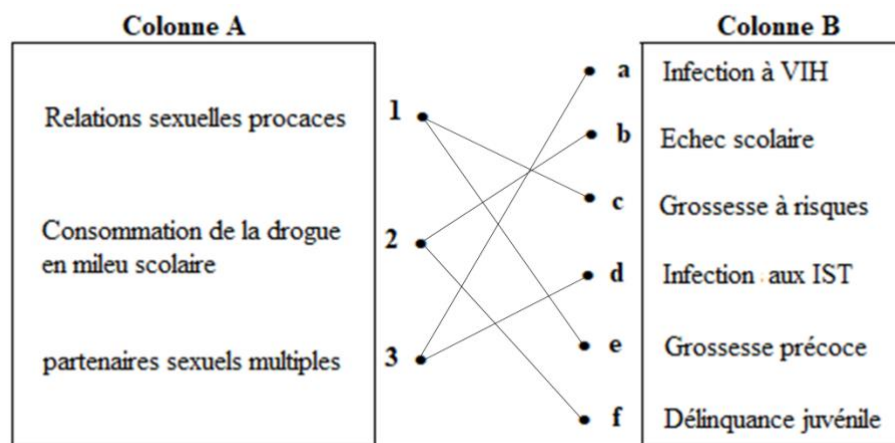
## LEÇON 4

### ACTIVITES D'APPLICATION

#### Activité d'application 1

1. La consommation de la drogue : *les troubles de memoire*
2. Avoir des partenaires sexuels multiples : *l'infection à VIH et aux IST*
3. Avoir des relations sexuelles précoces : *les grossesses précoces.*

#### Activité d'application 2



#### Activité d'application 3

Les trois modes de transmission du VIH d'un individu infecté à un individu sain sont :

- Lors de rapports sexuels non protégés d'un individu infecté avec un individu sain, les lésions au niveau du sexe de chacun des deux partenaires sont des portes d'entrées et de transmission du VIH.
- Une mère infectée peut transmettre le VIH à son enfant lors de l'accouchement par le cordon ombilical et par l'allaitement.
- La transfusion sanguine non contrôlée, l'utilisation collective d'instruments coupants ou piquants non stérilisés, expliquent le mode de transmission du VIH par la voie sanguine.

### SITUATION D'ÉVALUATION

1- L'apprenant trace effectivement sur sa feuille de papier à dessin un cadre de format portrait de dimension 18 x 24 cm.

2- L'apprenant réalise effectivement dans ce cadre un dessin qui présente un mauvais comportement de la jeunesse face au VIH.

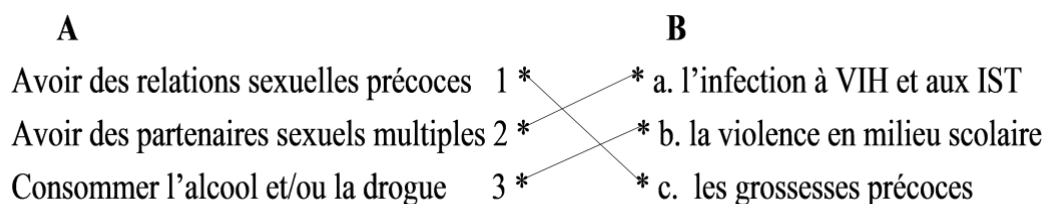
3- L'apprenant accompagne effectivement son dessin d'un message bref, lisible, attrayant, écrit en capital d'imprimerie et qui sensibilise la jeunesse à adopter un comportement responsable face au VIH.

4- L'apprenant applique effectivement avec soin des couleurs à dominante chaude dans sa réalisation.

5- L'apprenant fait effectivement preuve d'originalité et d'expressivité.

## EXERCICES

### Exercice 1



### Exercice 2

Il existe trois modes de **transmission du VIH** qui sont : le mode de transmission par **voie sexuelle**, le mode de transmission **par voie** mère-enfant et le mode de transmission par voie sanguine.

### Exercice 2

*Le mode de transmission du VIH par la voie sanguine.*

### Exercice 3

1- L'apprenant réalise effectivement un des modes de transmission du VIH, dans un cadre de format portrait de dimension 18 x 24 cm.

2- L'apprenant écrit effectivement un message de sensibilisation en vue d'emmener ses camarades à adopter des comportements responsables.

3- L'apprenant applique effectivement avec soin une harmonie de contraste des couleurs chaudes et froides dans sa réalisation.

5- L'apprenant fait effectivement preuve d'originalité et d'expressivité.

### **Exercice 1**

1- L'apprenant trace effectivement sur sa feuille de papier à dessin un cadre de format portrait de dimension 18 x 24 cm.

2- L'apprenant réalise effectivement une affiche qui sensibilise sur les IST/MST.

3- L'apprenant applique effectivement des couleurs qui expriment le danger.

4- L'apprenant fait effectivement preuve d'originalité et d'expressivité.

## **LEÇON 5**

### **ACTIVITES D'APPLICATION**

#### **Activité d'application 1**

*Le « stéréotype sexuel » est une idée toute faite en ce qui concerne le genre masculin ou le genre féminin.*

#### **Activité d'application 2**

*Le stéréotype sexuel est **une idée toute faite** en ce qui concerne le **genre masculin** ou le genre féminin. C'est **une instrumentalisation** ou une banalisation de l'image de l'homme ou surtout **de la femme** en publicité.*

#### **Activité d'application 3**

*Le stéréotype sexuel dévalorise le genre en ce qu'il est une instrumentalisation ou une banalisation de l'image de l'homme ou surtout de la femme en publicité.*

### **SITUATION D'ÉVALUATION**

1- L'apprenant trace effectivement sur sa feuille de papier à dessin un cadre en portrait de dimension 18 x 24 cm.

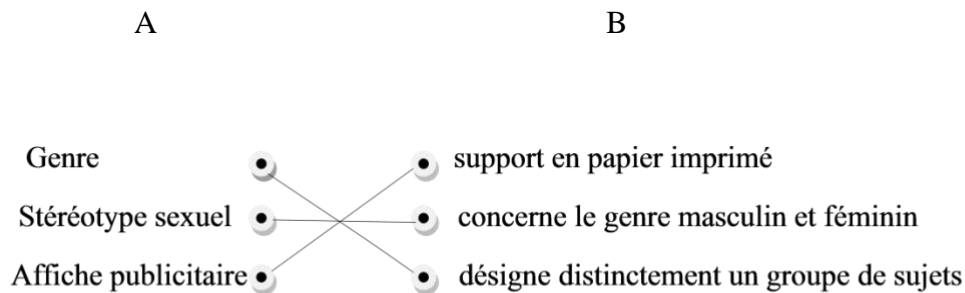
2- L'apprenant réalise effectivement dans ce cadre une image valorisante de la femme en transformant l'image de l'affiche ci-dessous.

3- L'apprenant applique effectivement avec soin des couleurs à dominante chaude dans sa réalisation.

4- L'apprenant fait effectivement preuve d'originalité et d'expressivité.

## EXERCICES

### Exercice 1



### Exercice 2

- L'affiche publicitaire est un flyers.....*Faux*
- L'affiche publicitaire est un prospectus.....*Faux*
- L'affiche publicitaire est un papier imprimé de petit format.....*Vrai*
- L'affiche publicitaire est un dépliant.....*Faux*

### Exercice 3

*La publicité a un véritable - pouvoir de persuasion - C'est le cas des stéréotypes sexuels qui sont intelligemment - entretenus par la publicité à travers des images - et des slogans chocs tels que « IRRESISTIBLE ».*

### Exercice 4

1- L'apprenant trace effectivement sur sa feuille de papier à dessin un cadre de format portrait de dimension 18 x 24 cm.

- 2- *L'apprenant réalise effectivement des images fixes faites de signes graphiques pour traduire une idée d'union des hommes vivant ensemble.*
- 3- *L'apprenant accompagne effectivement sa réalisation d'un message invitant à l'adoption des comportements responsables de solidarité dans nos sociétés.*
- 4- *L'apprenant applique effectivement avec soin de la peinture à eau, à l'aide de pinceaux, des dégradés de couleurs avec une dominante froide dans sa réalisation.*
- 5- *L'apprenant fait effectivement preuve d'originalité et d'expressivité.*

### **Exercice 5**

- 1- *L'apprenant trace effectivement sur sa feuille de papier à dessin un cadre de format paysage de dimension 24 x 18 cm.*
- 2- *L'apprenant réalise effectivement dans ce cadre une image valorisante de la femme.*
- 3- *L'apprenant associe effectivement à sa production le slogan « FEMME DE VALEUR »*
- 4- *L'apprenant applique effectivement avec soin dans sa réalisation une dominante d'un couple de couleurs complémentaires.*
- 5- *L'apprenant fait effectivement preuve de créativité et d'expressivité.*

Niveau : 2<sup>nd</sup>e

Discipline :

ARTS PLASTIQUES

CÔTE D'IVOIRE – ÉCOLE NUMÉRIQUE



## CORRIGÉ DES EVALUATIONS RELATIVES AUX LEÇONS DU THÈME 2

### LEÇON 6

#### ACTIVITES D'APPLICATION

##### Activité d'application 1

- a- Le mobilier urbain est installé dans la chambre -----
- b- Le mobilier urbain est conçu en carton -----
- c- Le mobilier urbain a une forme simplifiée -----
- d- Le mobilier urbain est destiné à trois personnes au minimum -----

##### Activité d'application 2

Le mobilier urbain présente plusieurs caractéristiques parmi lesquelles nous avons :  
(*l'apprenant devra citer quatre des caractéristiques suivantes*)

- Une forme simplifiée ;
- Une forme stylisée ;
- Une forme esthétique ;
- Une installation en plein-air ou sous un abri ;
- Une conception en béton, en bois, en fer, etc.

##### Activité d'application 3

Le mobilier urbain englobe **tous les objets** qui sont installés dans l'espace public d'une ville pour répondre aux **besoins des usagers**. Il est donc conçu en fonction de l'**usage auquel** il est destiné.

#### SITUATION D'ÉVALUATION

- 1- L'apprenant trace effectivement sur sa feuille de papier à dessin un cadre de format paysage de dimension 24 x 18 cm.
- 2- L'apprenant réalise effectivement dans ce cadre le dessin d'un mobilier urbain en harmonie avec son environnement.
- 3- L'apprenant applique effectivement avec soin des couleurs à dominantes froides dans sa réalisation.
- 4- L'apprenant fait effectivement preuve d'originalité et d'expressivité.

## EXERCICES

### Exercice 1

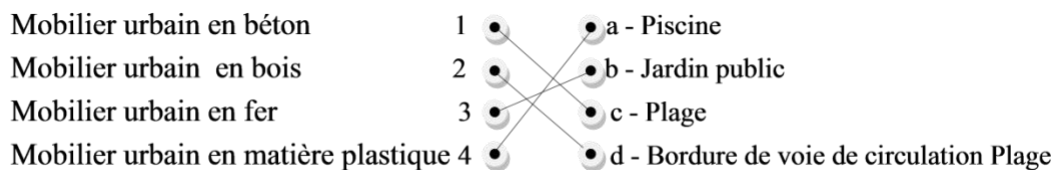
Le mobilier urbain présente plusieurs caractéristiques parmi lesquelles nous pouvons citer :

- Une forme simplifiée ..... **VRAI**
- Exclusivement réservé aux salles de Séjour ..... **FAUX**
- Conçu en bois uniquement ..... **FAUX**
- Une forme esthétique ..... **VRAI**

### Exercice 2

L'apprenant réalise effectivement une maquette de mobilier urbain avec du matériau en fer.

### Exercice 3



### Exercice 4

- 1- L'apprenant trace effectivement sur sa feuille de papier à dessin un cadre de format paysage de dimension 24 x 18 cm.
- 2- L'apprenant réalise effectivement dans ce cadre le dessin d'un mobilier de jardin public en harmonie avec son environnement.
- 3- L'apprenant applique effectivement avec soin des couleurs à dominante chaude dans sa réalisation.
- 4- L'apprenant fait preuve d'originalité et d'expressivité.

## **Exercice 5**

*1- L'apprenant trace effectivement sur son papier à dessin un cadre de format paysage de dimension 24 x 18 cm.*

*2- L'apprenant réalise effectivement un dessin de mobilier urbain en trois (3) dimensions sur son papier à dessin.*

*3- L'apprenant applique effectivement des couleurs adaptées à un espace récréatif.*

*4- L'apprenant fait preuve de créativité et d'objectivité.*

Niveau : 2<sup>nd</sup>e

Discipline :

ARTS PLASTIQUES

CÔTE D'IVOIRE – ÉCOLE NUMÉRIQUE



**CORRIGÉ DES EVALUATIONS RELATIVES AUX LEÇONS DU THÈME 3**

**LEÇON 7**

**ACTIVITES D'APPLICATION**

**1- Activités d'application**

a-

Le mobilier urbain présente plusieurs caractéristiques parmi lesquelles nous pouvons citer :

- Une forme simplifiée .....**VRAI**
- Exclusivement réservé aux salles de Séjour .....**FAUX**
- Conçu en bois uniquement ..... **FAUX**
- Une forme esthétique .....**VRAI**

b-

L'apprenant réalise effectivement une maquette de mobilier urbain avec du matériau en fer.

c-

- |                                      |     |  |
|--------------------------------------|-----|--|
| Mobilier urbain en béton             | 1 ● | ● a - Piscine                              |
| Mobilier urbain en bois              | 2 ● | ● b - Jardin public                        |
| Mobilier urbain en fer               | 3 ● | ● c - Plage                                |
| Mobilier urbain en matière plastique | 4 ● | ● d - Bordure de voie de circulation Plage |

## I. CORRIGÉS DES EXERCICES

### 1- Exercices d'application

- a- Le stéréotype sexuel est *une idée toute faite* en ce qui concerne le *genre masculin* ou le genre féminin. C'est *une instrumentalisation* ou une banalisation de l'image de l'homme ou surtout *de la femme* en publicité.
- b- Le genre féminin désigne tout type de femmes.

### 2- Exercices de consolidation

- a- L'Affiche publicitaire est un support en papier imprimé, de petit format, généralement destiné à être placardé sur un mur ou tout autre support rigide. Elle a pour but d'informer, d'inciter à l'achat...
- b- Les stéréotypes sexuels sont les exploitations des genres sexuels dans la publicité. Ils font une instrumentalisation ou une banalisation de l'image de l'homme ou surtout de la femme en publicité à travers des images et des slogans choquants.

### 3- Exercice d'approfondissement

Situation d'évaluation complexe

RUBRIQUES	CONSIGNES	CORRIGE	BAREME
COMPREHENSION	1- Trace un cadre de format portrait de dimensions 18 X 24 cm sur ta feuille de papier à dessin.	- Tracé effectif d'un cadre de format portrait de dimensions du cadre sont effectivement 18 X 24 cm.	<b>1pt</b>
	2- Dans ce cadre réalise une image fixe faite de signes graphiques pour traduire une idée d'union des hommes vivant ensemble.	- Réalisation effective d'une image fixe faite de signes graphiques. L'image traduit effectivement une idée d'union des hommes vivant ensemble.	<b>3pts</b>
	3- Accompagne ta réalisation d'un message qui invite à l'adoption de comportements responsables de solidarité dans nos sociétés.	- La réalisation est effectivement accompagnée d'un message qui invite à l'adoption de comportements responsables de solidarité dans nos sociétés.	<b>2pts</b>
ASPECT TECHNIQUE	4- Applique avec soin de la peinture à eau, à l'aide de pinceaux, des dégradés de couleurs avec une dominante froide, dans ta réalisation.	-Application effective de peinture à eau à l'aide de pinceaux, dans des dégradés de couleurs avec une dominante froide, dans la réalisation. -Les couleurs sont appliquées avec soin (maîtrise de la technique utilisée)	<b>2pts</b> <b>2pts</b>
IMPACT VISUEL	5- Fais preuve d'expressivité et de créativité.	Créativité (la réalisation provient de l'imagination du candidat)	<b>1pt</b>
		Expressivité	<b>1pt</b>

**Niveau : 2<sup>nd</sup>e**

**Discipline :**

**ARTS PLASTIQUES**

**CÔTE D'IVOIRE – ÉCOLE NUMÉRIQUE**



**CORRIGÉ DES EVALUATIONS RELATIVES AUX LEÇONS DU THÈME 1**

## LECON 1

### 1- Exercices d'application

- a- Les colorants permettent **de donner de la couleur** à un dessin. Ce sont **des matières dérivées** de substances minérales et végétales (plantes, argiles, calcaire...). Ils servent à **la fabrication** des peintures. Comme peintures, nous avons **la peinture** à eau et la peinture à l'huile.
- a- Les liants permettent de rendre **fluides** ou pâteuses certains colorants avant de les appliquer à l'aide **d'un pinceau** ou d'autres moyens. Elles assurent **une résistance** de la peinture **aux intempéries** (chaleur, humidité...). Exemples de liants : Eau, huile de lin, huile d'olive, pétrole, white spirit, essence de térébenthine...

### 2- Exercices de consolidation

a-

COLORANTS	LIANTS
- Peinture à l'huile	- Eau
- Gouache	- Huile de lin
- Feutre	- Pétrole
- Aquarelle	- Essence de térébenthine
- Crayons de couleurs	

- b- La technique de la peinture à eau consiste à appliquer de la peinture à eau sur un support à l'aide d'un pinceau ou d'autres moyens. Ce type de peinture a l'avantage de sécher rapidement, facilitant ainsi la superposition des couches

## LECON 2

### 1- Exercices d'application

- a- La sélection des éléments, la composition, la fixation
- b- La technique du collage en peinture consiste à fixer sur un support des éléments tirés du réel. Elle obéit à une démarche comprenant les étapes suivantes : La sélection des éléments, la composition, la fixation.

### 2- Exercices de consolidation

- a- La composition consiste à disposer les objets sélectionnés sur un support, de sorte à obtenir l'équilibre et l'harmonie. C'est aussi l'agencement rationnel de ces éléments.
- b- La technique du collage est dite sculpturale parce qu'elle présente des reliefs sur le support.

## LECON 3

### II. EXERCICES

### 1- Exercices d'application

- a- Voici ci-dessous une liste d'images. Souligne celles qui ne sont pas des images fixes.  
Une photographie, un dessin, une série télévisée, un tableau de peinture, un film de dessins animés, un panneau publicitaire.
- b- Mets VRAI ou FAUX en face de chacune des affirmations suivantes selon qu'elle est vraie ou fausse.  
\*Une image fixe est une représentation immobile, qui n'est pas en mouvement.....  
\* Une image fixe est une image qui se présente en entier l'objet représenté.....

### 2- Exercices de consolidation

- a- Explique l'expression « les aspects sémiologiques d'une image fixe »  
b- Explique « le genre de l'œuvre » dans l'analyse formelle d'une image fixe.

## III. CORRIGÉS DES EXERCICES

### 3- Exercices d'application

- a- Une photographie, un dessin, une série télévisée, un tableau de peinture, des dessins animés, un panneau publicitaire.
- b-  
\* Une image fixe est une représentation immobile, qui n'est pas en mouvement. **VRAI**  
\* Une image fixe est une image qui se présente en entier l'objet représenté. **FAUX**

### 4- Exercices de consolidation

- c- Les aspects sémiologiques d'une image fixe sont un ensemble de signes qui permettent de lire ou d'interpréter une image fixe.
- d- Il s'agit de dire si l'œuvre est figurative, semi-figurative ou abstraite.

## LECON 4

### 5- EXERCICES D'APPLICATION

c-

**A**

- Avoir des relations sexuelles précoces 1 \*  
Avoir des partenaires sexuels multiples 2 \*  
Consommer l'alcool et/ou la drogue 3 \*

**B**

- \* a. l'infection à VIH et aux IST  
\* b. la violence en milieu scolaire  
\* c. les grossesses précoces

- d- Il existe trois modes de *transmission du VIH* qui sont : le mode de transmission par *voie sexuelle*, le mode de transmission *par voie* mère-enfant et le mode de transmission par voie sanguine.

## 6- EXERCICES DE CONSOLIDATION

- c- La transmission du VIH par la voie sexuelle s'explique par le fait que pendant les rapports sexuels non protégés, il y a des lésions au niveau du sexe de chacun des deux partenaires. Ces lésions sont des portes d'entrée et de transmission du VIH de l'individu infecté à l'individu sain.
- d- La transfusion sanguine non contrôlée et l'utilisation collective d'instruments coupants ou piquants non stérilisés se rapportent au mode de transmission du VIH par la voie sanguine.

## LECON 5

### 4- Exercices d'application

- e- Le stéréotype sexuel est *une idée toute faite* en ce qui concerne le *genre masculin* ou le genre féminin. C'est *une instrumentalisation* ou une banalisation de l'image de l'homme ou surtout *de la femme* en publicité.
- f- Le genre féminin désigne tout type de femmes.

### 5- Exercices de consolidation

- e- L'Affiche publicitaire est un support en papier imprimé, de petit format, généralement destiné à être placardé sur un mur ou tout autre support rigide. Elle a pour but d'informer, d'inciter à l'achat...
- f- Les stéréotypes sexuels sont les exploitations des genres sexuels dans la publicité. Ils font une instrumentalisation ou une banalisation de l'image de l'homme ou surtout de la femme en publicité à travers des images et des slogans choquants.

## 6- Exercice d'approfondissement

Situation d'évaluation complexe

RUBRIQUES	CONSIGNES	CORRIGE	BAREME
COMPREHENSION	1- Trace un cadre de format portrait de dimensions 18 X 24 cm sur ta feuille de papier à dessin.	- Tracé effectif d'un cadre de format portrait de dimensions du cadre sont effectivement 18 X 24 cm.	<b>1pt</b>
	2- Dans ce cadre réalise une image fixe faite de signes graphiques pour traduire une idée d'union des hommes vivant ensemble.	- Réalisation effective d'une image fixe faite de signes graphiques. L'image traduit effectivement une idée d'union des hommes vivant ensemble.	<b>3pts</b>
	3- Accompagne ta réalisation d'un message qui invite à l'adoption de comportements responsables de solidarité dans nos sociétés.	- La réalisation est effectivement accompagnée d'un message qui invite à l'adoption de comportements responsables de solidarité dans nos sociétés.	<b>2pts</b>
ASPECT TECHNIQUE	4- Applique avec soin de la peinture à eau, à l'aide de pinceaux, des dégradés de couleurs avec une dominante froide, dans ta réalisation.	-Application effective de peinture à eau à l'aide de pinceaux, dans des dégradés de couleurs avec une dominante froide, dans la réalisation. -Les couleurs sont appliquées avec soin (maîtrise de la technique utilisée)	<b>2pts</b> <b>2pts</b>
IMPACT VISUEL	5- Fais preuve d'expressivité et de créativité.	Créativité (la réalisation provient de l'imagination du candidat)	<b>1pt</b>
		Expressivité	<b>1pt</b>

**Niveau : 2nd**  
**Discipline :**  
**ARTS PLASTIQUES**

**CÔTE D'IVOIRE – ÉCOLE NUMÉRIQUE**



**Durée : 1 heure**

### **THÈME 3 : PROMOTIONS DES VALEURS SOCIOCULTURELLES À TRAVERS DES ŒUVRES D'ART**

#### **LEÇON N°7 : PICTOGRAMME ET IDÉOGRAMME**

##### **SITUATION D'APPRENTISSAGE**

Lors d'une exposition de photographies portant sur le thème « PICTOGRAMME ET IDÉOGRAMME » au foyer de votre établissement, vous, élèves de Seconde, découvrez des dessins schématiques et des signes-symboles.

Émerveillés par cette découverte et animés par le désir de vous en inspirer pour vos productions plastiques, vous décidez d'expliquer la contribution de l'image à l'engendrement des idéogrammes et des pictogrammes dans le temps, de découvrir quelques usages des pictogrammes et des idéogrammes et de réaliser un pictogramme ou un idéogramme.

##### **1. Explication de la contribution de l'image à l'engendrement des idéogrammes et des pictogrammes dans le temps**

L'image est capable de se graver facilement dans la mémoire. Elle a aussi l'avantage d'être un raccourci du langage verbal en vue de faciliter la communication.

Toutes ces caractéristiques de l'image ont contribué à son exploitation d'une part, en tant que pictogrammes pour faciliter la communication dans les lieux publics du milieu urbain, d'autre part en tant qu'idéogrammes porteurs de concepts ou de mythes dans la tradition.

##### **2. Découverte de quelques usages des pictogrammes et des idéogrammes**

###### **2.1. Les pictogrammes**

Le pictogramme est un dessin schématique, destiné à donner dans les lieux publics certaines indications simples telles que les directions de sortie, interdiction de fumer, emplacement des toilettes, interdiction de téléphoner...

###### **2.2. Les idéogrammes**

Les idéogrammes sont utilisés dans la tradition comme des symboles porteurs de valeurs éducatives. On les retrouve également au niveau des faits culturels tels que les cérémonies d'initiation, fêtes de génération.

Ils servent aujourd'hui d'éléments de décoration sur les pots, dans l'architecture moderne, les produits textiles...

Comme idéogramme, nous avons le poids Akan à peser l'or.

### 3. Réalisation d'un pictogramme ou d'un idéogramme

La réalisation d'un pictogramme ou d'un idéogramme se fait à partir de la résolution de l'exemple de situation d'évaluation ci-dessous qui est un exercice pratique en Arts Plastiques.

#### SITUATION D'ÉVALUATION

En vue de lutter par le moyen d'images contre l'usage des téléphones portables à l'école, ton Chef d'établissement organise un concours de dessin. Le prix prévu pour le lauréat est un ordinateur portable.

Heureux de cette initiative et galvanisé par l'envie de remporter le premier prix, tu décides de réaliser un pictogramme.

1. Trace un cadre en portrait de format 18x24cm sur ta feuille de papier à dessin.
2. Réalise dans ce cadre le dessin d'un téléphone portable.
3. Accompagne ton dessin d'un signe graphique d'interdiction.
4. Applique avec soin les couleurs primaires dans ta composition.
5. Fais preuve d'originalité et d'expressivité.

#### ACTIVITE D'APPLICATION 1

Réponds par VRAI ou FAUX à chacune des affirmations suivantes

- l'image est capable de se graver facilement dans la mémoire .....
- l'image n'est pas un raccourci du langage verbal .....
- le pictogramme est aussi appelé idéogramme .....
- l'idéogramme facilite la communication dans les lieux publics .....

#### ACTIVITE D'APPLICATION 2

Remplace les pointillés du texte ci-dessous par les mots ou groupes de mots de la liste suivante selon qu'il convient afin d'identifier quelques usages des pictogrammes et des idéogrammes :

*indications – dessin schématique – idéogrammes - symboles porteurs de valeurs – lieux publics*

Le pictogramme est un ....., destiné à donner dans les ..... certaines ..... simples et les ..... sont utilisés dans la tradition comme des ..... éducatives.

#### ACTIVITE D'APPLICATION 3

Explique de la contribution de l'image à l'engendrement des idéogrammes et des pictogrammes dans le temps

## EXERCICES

### 1- Activités d'application

- a- Voici ci-dessous des images **A**, **B**, **C**, **D** présentant des idéogrammes et des pictogrammes. Ecris sur les pointillés sous chacune de ces images « idéogramme » ou « pictogramme » selon qu'elle est un idéogramme ou un pictogramme.

**A**



.....

**B**



.....

**C**



.....

**D**



.....

- b- Mets **VRAI** ou **FAUX** devant l'affirmation suivante selon qu'elle est vraie ou fausse.  
L'idéogramme comme le pictogramme sont des raccourcis du langage verbal en vue de faciliter la communication. ....
- c- Dis le rôle des idéogrammes dans les sociétés traditionnelles.

## 2- Situation d'évaluation

- A- L'ONG « Santé et Bien-être » vient d'offrir des latrines à ton village pour éloigner les épidémies dues à l'insalubrité. Heureux de cette acquisition vitale d'intérêt public, tu décides de réaliser des pictogrammes afin de distinguer les toilettes des hommes à celles des femmes.
- 1- Trace un cadre de format paysage de dimensions 24 x 18 cm sur ta feuille de papier à dessin.
  - 2- Sépare ton cadre en deux parties égales A et B.
  - 3- Réalise dans la partie A un pictogramme pour distinguer les toilettes des hommes et dans la partie B un pictogramme pour distinguer les toilettes des femmes.

- 4- Applique dans ta production destinée aux hommes le vermillon et dans celle destinée aux femmes la couleur turquoise.
- 5- Fais preuve de créativité et d'objectivité.

B- C'est la rentrée scolaire, le proviseur de ton établissement lance un concours pour la production d'un logo qui incarne la valeur et l'abnégation au travail. Satisfait de cette idée qui galvanise et incite au succès, tu décides de proposer un logo inspiré d'un symbole.

- 1- Trace un cadre de format portrait de dimensions 18 x 24 cm sur ta feuille de papier à dessin.
- 2- Inspire-toi de l'idéogramme ci-dessous qui symbolise l'union, la solidarité, la détermination pour la production de ton logo.
- 3- Applique avec soin dans ta production les couleurs jaune ocre, le grenat sur un fond blanc.
- 4- Fais preuve de créativité, d'expressivité et d'objectivité.



## CORRIGÉS DES EXERCICES

### 1- Exercices d'application

a-

A



IDEOGRAMME

B



PICTOGRAMME

C



PICTOGRAMME

D



IDEOGRAMME

- b- L'idéogramme comme le pictogramme sont des raccourcis du langage verbal en vue de faciliter la communication. .... **VRAI**

### 2- Exercices de consolidation

a- Reproduction effectivement de l'image C.

b- Les idéogrammes sont utilisés dans la tradition comme des symboles porteurs de valeurs éducatives.

3- Exercice d'approfondissement (1 situation d'évaluation complexe + son corrigé à la fin du thème)

### **III. DOCUMENTS (Ressources pour approfondir la compréhension de la leçon)**

a- Exercice d'application (2 exercices + corrigés)

b- Exercice de consolidation (2 situations d'évaluation + corrigés)

c- Exercice d'approfondissement (1 situation d'évaluation complexe + son corrigé à la fin du thème).

Niveau : 2nd  
Discipline :  
ARTS PLASTIQUES

CÔTE D'IVOIRE – ÉCOLE NUMÉRIQUE



Durée : 1 heure

### THÈME 3 : PROMOTIONS DES VALEURS SOCIOCULTURELLES À TRAVERS DES ŒUVRES D'ART

#### LEÇON N°9 : ROMANTISME ET AVÈNEMENT DU MATÉRIALISME BOURGEOIS SITUATION D'APPRENTISSAGE

Lors d'une projection de film portant sur le thème « ROMANTISME ET AVÈNEMENT DU MATÉRIALISME BOURGEOIS » au foyer de votre établissement, vous, élèves de Seconde, découvrez des tableaux de peinture présentant des sujets d'actualité qui expriment un état émotionnel.

Emerveillés par cette découverte et animés par l'envie de vous inspirer de ces tableaux romantiques, vous décidez d'identifier des œuvres plastiques de tendance romantique, d'identifier quelques précurseurs et animateurs du romantisme en Arts Plastiques, d'expliquer l'évènement historique qui a suscité l'avènement du romantisme au 19<sup>ème</sup> siècle en Arts Plastiques et de réaliser une peinture de tendance romantique.

#### 1. Identification d'œuvres plastiques de tendance romantique

Voici quelques œuvres plastiques de tendance romantique :

- La liberté guidant le peuple, Eugène DELACROIX;
- Le voyageur contemplant une mer de nuages, Caspa David FRIEDRICH.
- Le Khalife de Constantine, Théodore CHASSERIAU ;
- Le radeau de la méduse, Théodore GERICAULT;



La liberté guidant le peuple  
Eugène DELACROIX



Le voyageur contemplant  
une mer de nuages  
Caspa David FRIEDRICH



Le Khalife de Constantine  
Théodore CHASSERIAU



Le radeau de la méduse  
Théodore GERICAULT

#### 2. Identification de quelques précurseurs et animateurs du romantisme en Arts Plastiques.

##### 2.1. Identification de quelques précurseurs du romantisme en Arts Plastiques

Les précurseurs sont:

- Théodore GERICAULT.
- Eugène DELACROIX.

## 2.2. Identification de quelques animateurs du romantisme en Arts Plastiques

Voici quelques animateurs du romantisme:

- Francisco GOYA;
- William BLAKE;
- Johann Heinrich FÜSSLI;
- Ary CHEFFER;
- Eugène DEVERIA;
- David INGRES;
- Paul DELAROCHE.

## 3. **Explication de l'évènement historique qui a suscité l'avènement du Romantisme au 19<sup>ème</sup> siècle en Arts Plastiques**

A la fin du 18<sup>ème</sup> siècle, un ensemble de mouvements intellectuels animés par des philosophes et des artistes européens font prévaloir la sensibilité individuelle sur la raison et les créations classiques. Le romantisme privilégie ainsi le sentiment à la raison et explore des thèmes comme le rêve, le fantastique, le mystère, la mort.

## 4. **Réalisation d'une peinture de tendance romantique**

La réalisation d'une peinture de tendance romantique se fait à partir de la résolution de l'exemple de situation d'évaluation ci-dessous, qui est un exercice pratique en Arts Plastiques.

## **ACTIVITE D'APPLICATION**

### **Activité d'application 1**

Voici une liste d'œuvre d'art. Souligne celles qui sont de la tendance romantique :

- *La liberté guidant le peuple*
- *Le déjeuner sur l'herbe*
- *Le voyageur contemplant une mer de nuage*
- *La main tendue de Dieu*
- *Le radeau de la méduse.*

### **Activité d'application 2**

Voici ci-dessous des noms d'artistes romantiques.

De ces noms, souligne ceux qui sont identifiés comme des précurseurs du romantisme.

- *Francisco GOYA;*
- *William BLAKE;*
- *Théodore GERICAULT ;*
- *Ary CHEFFER;*
- *Eugène DELACROIX ;*
- *David INGRES.*

## Activité d'application 2

Explique pourquoi dit-on que le romantisme privilégie le sentiment à la raison.

### SITUATION D'ÉVALUATION

Dans le cadre de sa fête de fin d'année, le club d'Arts Plastiques de ton établissement organise un concours de dessin. Les meilleurs travaux seront primés et offerts au Maire de ta localité.

Animé par l'envie de remporter le premier prix qui est un kit scolaire, tu décides de réaliser une peinture de tendance romantique.

1. Trace un cadre en portrait de format 18×24 cm sur ta feuille de papier à dessin.
2. Réalise dans ce cadre une production plastique en t'inspirant de l'œuvre romantique ci-dessous.
3. Applique avec soin des couleurs à dominante chaude dans ta production.
4. Fais preuve d'originalité et d'expressivité.



## EXERCICES

### Exercice 1

Voici ci-dessous présentés dans la colonne **A** à gauche des titres d'œuvres de tendance romantique et dans la colonne **B** à droite leurs auteurs.

Relie chaque œuvre de la colonne **A** à son auteur dans la colonne **B**.

<b>A</b>			<b>B</b>
- la liberté guidant le peuple;	1*	*a	- Théodore CHASSERIAU ;
- le voyageur contemplant une mer de nuages ;	2*	*b	- Théodore GERICAULT ;
- le Khalife de Constantine;	3*	*c	- Eugène DELACROIX ;
- le radeau de la méduse.	4*	*d	- Caspa David FRIEDRICH.

### Exercice 2

Mets VRAI ou FAUX dans la case en face de chacune des affirmations suivantes selon qu'elle est vraie ou fausse.

- Le romantisme privilégie ainsi le sentiment à la raison et explore des thèmes comme le rêve, le fantastique, le mystère, la mort.
- Le romantisme privilégie le portrait des femmes
- Le romantisme fait prévaloir la sensibilité individuelle sur la raison et les créations classiques
- Le romantisme est mouvement artistique du 16<sup>ème</sup> siècle.

### Exercice 3

Explique l'évènement historique qui a suscité l'avènement du romantisme au 19<sup>ème</sup> siècle en Arts Plastiques.

### Exercice 4

Invité à la conférence débat annuelle organisée par les étudiants en Arts plastiques de ton quartier, tu apprends que le mouvement artistique du romantisme s'est développé en musique, en littérature, en poésie et en arts plastiques.

Ravi de cette découverte, tu décides de réaliser une production plastique dans le style romantique.

- 1- Trace un cadre en format paysage de dimension 24x18 cm sur ta feuille de papier à dessin.
- 2- Réalise dans ce cadre une production picturale dans le style romantique.

- 3- Applique dans ta réalisation des couleurs à dominante froide.
- 4- Fais preuve d'expressivité et d'originalité.

### **Exercice 5**

A l'occasion de la journée d'excellence organisée au sein de ton établissement, un concours de production plastique est organisé dont le meilleur résultat sera offerte au parrain qui est le ministre de la culture. Le premier prix de ce concours est une bourse d'étude dans un pays asiatique.

Intéressé par ce projet, tu décides de réaliser un tableau dans le style romantique.

- 1- Trace un cadre de format portrait de dimension 18x24 cm.
- 2- Réalise dans ce cadre un tableau de peinture dans le style romantique.
- 3- Fais preuve de créativité et d'originalité.

## I. CORRIGÉS DES EXERCICES

### 1- Exercices d'application

a-

**A**

- la liberté guidant le peuple;	1*
- le voyageur contemplant une mer de nuages ;	2*
- le Khalife de Constantine;	3*
- le radeau de la méduse.	4*

**B**

*a	- Théodore CHASSERIAU ;
*b	- Théodore GERICAULT ;
*c	- Eugène DELACROIX ;
*d	- Caspa David FRIEDRICH.

b- Les artistes identifiés comme des précurseurs du romantisme sont :

- Théodore GERICAULT.
- Eugène DELACROIX.

### 2- Exercices de consolidation

- a- On dit que le romantisme privilégie le sentiment à la raison parce que les artistes font prévaloir la sensibilité individuelle sur la raison et les créations classiques.
- b- Les thèmes souvent explorés par les artistes du romantisme sont : le rêve, le fantastique, le mystère, la mort.

## III. DOCUMENTS (Ressources pour approfondir la compréhension de la leçon)

Niveau : 2nd

Discipline :

ARTS PLASTIQUES

Durée : 1 heure

CÔTE D'IVOIRE – ÉCOLE NUMÉRIQUE



### THÈME 3 : PROMOTIONS DES VALEURS SOCIOCULTURELLES À TRAVERS DES ŒUVRES D'ART

#### LEÇON N°10 : RÉALISME ET QUÊTE DE LIBERTÉ AU 19<sup>ème</sup> SIÈCLE

##### SITUATION D'APPRENTISSAGE

Pendant la présentation d'un documentaire portant sur le thème « RÉALISME ET QUÊTE DE LIBERTÉ AU 19<sup>ème</sup> SIÈCLE » dans votre établissement, vous, élèves de seconde, découvrez des images de peinture ressemblant à des images photographiques.

Impressionnés par cette découverte et désireux de produire des images réalistes, vous décidez d'identifier les traits caractéristiques du réalisme en Arts Plastiques, d'identifier quelques précurseurs et animateurs du réalisme en Arts Plastiques, d'expliquer le contexte historique qui a suscité la naissance du réalisme au 19<sup>ème</sup> siècle et de réaliser une composition plastique à la manière des peintres réalistes.

#### 1. Identification des traits caractéristiques du réalisme en Arts Plastiques

Les traits caractéristiques du réalisme en Arts Plastiques sont :

- La représentation des scènes de vie des paysans et du prolétariat urbain ;
- La représentation des thèmes populaires;
- L'usage d'une technique minutieuse qui traite du moindre détail ;
- La représentation à partir de l'observation directe du sujet.



OEUVRES REALISTES



## **2. Identification de quelques précurseurs et animateurs du réalisme en Arts Plastiques**

### 2.1. Identification de quelques précurseurs du réalisme en Arts Plastiques

- Gustave COURBET
- Jean-François MILLET
- Honoré DAUMIER

### 2.2. Identification de quelques animateurs du réalisme en Arts Plastiques

- Constantin MEUNIER
- Le CARAVAGE
- Jacques CALLOT
- Jules BRETON
- Rosa BONHEUR
- Jean-Baptiste Camille COROT
- Edgar DEGAS

## **3. Explication du contexte historique qui a suscité la naissance du réalisme au 19<sup>ème</sup> siècle**

Le contexte historique qui a suscité la naissance du réalisme au 19<sup>ème</sup> siècle est celui de la 2<sup>ème</sup> révolution industrielle. En effet, le réalisme se donnait pour objet en ce 19<sup>ème</sup> siècle, de défendre les idéaux progressistes du socialisme naissant, qui a pris fait et cause pour la majorité paysanne et prolétaire. La peinture réaliste s'appuie ainsi sur une idéologie puissamment affirmée par les intellectuels républicains à la suite du philosophe PROUDHON: « la mission socialiste de l'art ». C'est donc un art qui revêt un caractère politique, social et nouveau.

## **4. Réalisation d'une composition plastique à la manière des peintres réalistes**

La réalisation d'une composition plastique à la manière des peintres réalistes se fait à partir de la résolution de l'exemple de situation d'évaluation ci-dessous, qui est un exercice pratique en Arts Plastiques.

### **SITUATION D'ÉVALUATION**

Dans le cadre des travaux de réfection de la salle des fêtes de la Mairie de ta localité, le Maire envisage de décorer les murs avec des œuvres plastiques.

A cet effet, un concours de dessin est lancé en vue de retenir les meilleures réalisations.

Animé par l'envie de remporter le premier prix qui est une bourse d'étude, tu décides de réaliser une composition plastique à la manière des peintres réalistes.

1. Trace un cadre en portrait de format 18×24 cm sur ta feuille de papier à dessin.
2. Réalise dans ce cadre une composition plastique à la manière des peintres réalistes.

3. Applique avec soin des couleurs gaies dans ta production.
4. Fais preuve de créativité.

### ACTIVITE D'APPLICATION 1

Voici ci-dessous une série d'affirmations.

Mets une croix dans la case de celles qui correspondent à une des caractéristiques du réalisme.

- |  |                          |
|--|--------------------------|
| a- Les artistes traitent des thèmes populaires -----     | <input type="checkbox"/> |
| b- Les artistes représentent la vie des paysans -----    | <input type="checkbox"/> |
| c- Les artistes représentent des œuvres abstraites ----- | <input type="checkbox"/> |
| d- Les œuvres présentent un éclatement de la forme ----- | <input type="checkbox"/> |

### ACTIVITE D'APPLICATION 2

Voici ci-dessous une liste de noms d'artistes.

Entoure les noms des artistes réalistes.

*Pablo PICASSO - Gustave COURBET - Juan GRIS - Jean-François MILLET - Honoré DAUMIER.*

### ACTIVITE D'APPLICATION 3

Explique le contexte historique qui a suscité la naissance du réalisme au 19<sup>ème</sup> siècle.

## EXERCICES

### 1- Activités d'application

- a- Voici ci-dessous quelques traits caractéristiques d'œuvres d'art. Relève ceux qui sont des traits caractéristiques du réalisme.
  - L'artiste privilégie le sentiment à la raison ;
  - la représentation des scènes de vie des paysans et du prolétariat urbain ;
  - la représentation des thèmes populaires ;
  - la représentation des thèmes comme le mystère, la mort ;
  - l'usage d'une technique minutieuse qui traite du moindre détail ;
  - la représentation des thèmes comme le rêve, le fantastique ;
  - la représentation à partir de l'observation directe du sujet.

b- Voici une liste d'artistes du réalisme. De cette liste, relève ceux qui sont reconnus comme des précurseurs de ce mouvement artistique.

- Constantin MEUNIER
- Gustave COURBET
- Jacques CALLOT
- Jean-François MILLET
- Jules BRETON
- Honoré DAUMIER
- Edgar DEGAS

c- Remplace les pointillés du texte ci-dessous par les mots ou les groupes de mots selon qu'il convient pour expliquer le contexte historique qui a suscité la naissance du réalisme :

***Objets – idéaux progressistes – majorité paysanne – deuxième révolution – la naissance.***

Le contexte historique qui a suscité ..... du réalisme au XIX<sup>ème</sup> siècle est celui de la ..... industrielle.

En effet, le réalisme se donnait pour ..... en ce XIX<sup>ème</sup> siècle, de défendre les ..... du socialisme naissant, qui a pris faits et causes pour la ..... et prolétaire.

## 2- Situation d'évaluation

A- Lors d'un reportage télévisé sur le thème « LE REALISME ET LA QUÊTE DE LIBERTE AU XIX<sup>ème</sup> SIECLE » en peinture, tu découvres des créations artistiques très proches de la photographie. Impressionné par cette découverte, tu décides de produire des images inspirées du mouvement artistique : LE REALISME EN ARTS PLASTIQUES.

- 1- Réalise dans un cadre de format paysage de dimension 24 x 18 cm une scène présentant des paysans au travail.
- 2- Applique avec soin dans ta réalisation des couleurs à dominante chaude.
- 3- Fais preuve de créativité.

B- A l'occasion d'une visite guidée lors d'une biennale des arts plastiques, tu découvres des œuvres inspirées du mouvement artistique réaliste qui t'impressionnent. Animé par ce sentiment, tu décides de réaliser une création artistique dans ce style.

- 1- Trace un cadre de format paysage de dimensions 24 x 18 cm.
- 2- Réalise dans ce cadre une peinture inspirée du réalisme pour dénoncer la pauvreté.

- 3- Applique dans ta réalisation des couleurs ternes (non éclatantes).
- 4- Fais preuve de créativité et d'objectivité.

### 3- Exercice d'approfondissement

A l'occasion d'une séance de cours d'ARTS PLASTIQUES, pendant le deuxième trimestre, le professeur vous annonce que les contenus d'enseignement/apprentissage que vous allez maintenant aborder se rapportent au thème qui est « **PROMOTIONS DES VALEURS SOCIOCULTURELLES À TRAVERS DES ŒUVRES D'ART** »

Soucieux de promouvoir les valeurs socioculturelles de ton terroir, tu décides de faire une réalisation graphique inspirée des réalisations artistiques dans l'évolution de l'art.

- 1- Trace un cadre de format portrait de dimensions 18×24 cm sur ta feuille de papier à dessin.
- 2- Réalise un dessin fantastique (qui tient de la fantaisie, de l'imagination) inspiré de l'image ci-dessous qui représente un symbole porteur de valeurs éducatives.
- 3- Applique avec soin des couleurs complémentaires dans ta production.
- 4- Fais preuve d'originalité et d'expressivité.



## I. CORRIGÉS DES EXERCICES

### 1- Exercices d'application

#### a- Les traits caractéristiques du réalisme en Arts Plastiques sont :

- La représentation des scènes de vie des paysans et du prolétariat urbain ;
- La représentation des thèmes populaires;
- L'usage d'une technique minutieuse qui traite du moindre détail ;
- La représentation à partir de l'observation directe du sujet.

#### b- Les artistes reconnus comme des précurseurs du mouvement artistique réaliste sont :

- c- Gustave COURBET
- d- Jean-François MILLET
- e- Honoré DAUMIER

### 2- Exercices de consolidation

**a-** Le réalisme ne se donnait pas pour objet en ce 19<sup>ème</sup> siècle, de défendre les idéaux progressistes du socialisme naissant, qui a pris fait et cause pour la majorité paysanne et prolétaire. **FAUX**

**b-** On dit que le réalisme a une mission socialiste parce que c'est un art qui revêt un caractère politique, social et nouveau.

### 3- Exercice d'approfondissement

Situation d'évaluation complexe

RUBRIQUES	CONSIGNES	CORRIGE	BAREME
COMPREHENSION	1- Trace un cadre de format portrait de dimensions 18 X 24 cm sur ta feuille de papier à dessin.	- Tracé effectif d'un cadre de format portrait de dimensions 24 X 18 cm.	<b>1pt</b>
	2- Réalise un dessin fantastique (qui tient de la fantaisie, de l'imagination) inspiré de l'image ci-dessous qui représente un symbole porteur de valeurs éducatives.	- Réalisation effective d'un dessin fantastique (qui tient de la fantaisie, de l'imagination) -La réalisation est effectivement inspirée de l'image figurée qui représente un symbole porteur de valeurs éducatives.	<b>3pts</b> <b>2pts</b>
ASPECT TECHNIQUE	3- Applique avec soin des couleurs complémentaires dans ta production.	-Application effective de couleurs complémentaires dans la réalisation.	<b>2pts</b>
		-Les couleurs sont appliquées avec soin (maîtrise de la technique utilisée)	<b>2pts</b>

IMPACT VISUEL	5- Fais preuve d'originalité et d'expressivité.	Originalité (la réalisation provient de l'imagination du candidat)	1pt
		Expressivité	1pt

### III. DOCUMENTS (Ressources pour approfondir la compréhension de la leçon)

- a- Exercice d'application (2 exercices + corrigés)
- b- Exercice de consolidation (2 situations d'évaluation + corrigés)

Niveau : 2<sup>nd</sup>e

Discipline :

ARTS PLASTIQUES

CÔTE D'IVOIRE – ÉCOLE NUMÉRIQUE



## CORRIGÉ DES ACTIVITÉS DE CONSOLIDATION ET D'APPROFONDISSEMENT RELATIVES AUX LEÇONS DU THÈME 3

### LEÇON 7

#### 1- EXERCICES D'APPLICATION

a-

A



IDEOGRAMME

B



PICTOGRAMME

C

D



PICTOGRAMME



IDEOGRAMME

b- L'idéogramme comme le pictogramme sont des raccourcis du langage verbal en vue de faciliter la communication. .... **VRAI**

## 2- EXERCICES DE CONSOLIDATION

- c- Reproduction effectivement de l'image C.
- d- Les idéogrammes sont utilisés dans la tradition comme des symboles porteurs de valeurs éducatives.

## LECON 8

### 1- EXERCICES D'APPLICATION

- f- Les idéogrammes traditionnels se caractérisent par: (*l'apprenant devra citer trois des caractéristiques suivantes*)
  - une forme figurative, semi-figurative ou abstraite;
  - une forme gravée, taillée ou moulée;
  - une forme simplifiée et/ou stylisée;
  - une forme géométrisée ;
  - un signe, symbole dont la représentation diffère des sens qui lui sont donnés...
- g- Les idéogrammes traditionnels ont été beaucoup utilisés chez les akans dans le domaine de la monnaie.

### 2- EXERCICES DE CONSOLIDATION

- e- Reproduction effectivement de l'idéogramme.
- f- Cet idéogramme représente le calao.

## LECON 9

### 1-EXERCICES D'APPLICATION

h-

**A**

- |  |    |
|--|----|
| - la liberté guidant le peuple;                  | 1* |
| - le voyageur contemplant<br>une mer de nuages ; | 2* |
| - le Khalife de Constantine;                     | 3* |
| - le radeau de la méduse.                        | 4* |

**B**

- |    |                          |
|----|--------------------------|
| *a | - Théodore CHASSERIAU ;  |
| *b | - Théodore GERICAULT ;   |
| *c | - Eugène DELACROIX ;     |
| *d | - Caspa David FRIEDRICH. |

- i- Les artistes identifiés comme des précurseurs du romantisme sont :
  - Théodore GERICAULT.
  - Eugène DELACROIX.

### 3- EXERCICES DE CONSOLIDATION

g- On dit que le romantisme privilégie le sentiment à la raison parce que les artistes font prévaloir la sensibilité individuelle sur la raison et les créations classiques.

h- Les thèmes souvent explorés par les artistes du romantisme sont : le rêve, le fantastique, le mystère, la mort.

## **LEÇON 10**

4- Exercices d'application

j- Les traits caractéristiques du réalisme en Arts Plastiques sont :

- La représentation des scènes de vie des paysans et du prolétariat urbain ;
- La représentation des thèmes populaires;
- L'usage d'une technique minutieuse qui traite du moindre détail ;
- La représentation à partir de l'observation directe du sujet.

k- Les artistes reconnus comme des précurseurs du mouvement artistique réaliste sont :

l- Gustave COURBET

m- Jean-François MILLET

n- Honoré DAUMIER

5- Exercices de consolidation

i- Le réalisme ne se donnait pas pour objet en ce 19<sup>ème</sup> siècle, de défendre les idéaux progressistes du socialisme naissant, qui a pris fait et cause pour la majorité paysanne et prolétaire. **FAUX**

j- On dit que le réalisme a une mission socialiste parce que c'est un art qui revêt un caractère politique, social et nouveau.