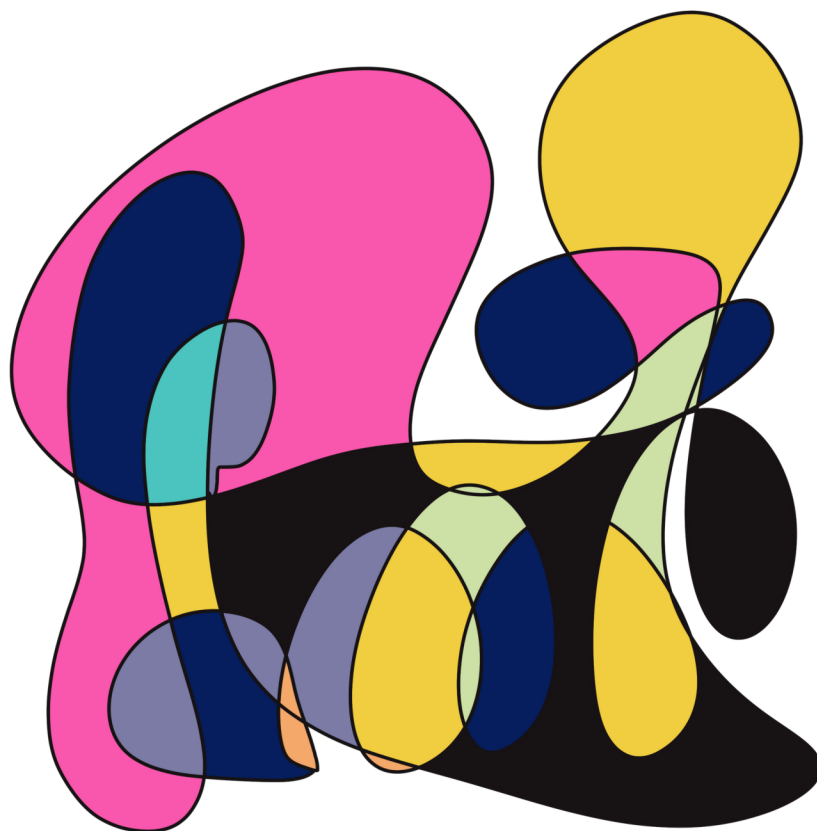


# Cahier d'arts plastiques

# 3 ième



BY TEHUA

FOMESOUTRA.COM

**Niveau : 3<sup>ème</sup>**

**Discipline :**

**ARTS PLASTIQUES**

**CÔTE D'IVOIRE – ÉCOLE NUMÉRIQUE**



## **THÈME N°1 : COMMUNICATION PAR LE LANGAGE PLASTIQUE**

### **LEÇON N°1 : BANDE DESSINÉE**

#### **SITUATION D'APPRENTISSAGE**

Une vaste campagne de sensibilisation sur les méfaits de l'alcoolisme et du tabagisme est organisée dans votre établissement, au moyen d'images séquentielles. Vous, élèves de 3<sup>ème</sup>, apprenez que ces vices ont une incidence négative sur la santé et sur les résultats scolaires.

Profondément marqués par ces informations et conscients de la nécessité pour la jeunesse de mener une vie saine, vous décidez d'étudier les éléments caractéristiques d'une Bande Dessinée, d'expliquer le processus de réalisation d'une Bande Dessinée et de réaliser une bande dessinée.

#### **1. Étude des caractéristiques de la Bande Dessinée**

Les éléments caractéristiques d'une Bande Dessinée sont :

- La planche : c'est une page entière de Bande Dessinée contenant un ensemble de vignettes.
- La vignette : c'est le cadre ou la case dans laquelle est représentée une action.
- Le plan : c'est le champ visuel ou l'espace visuel qui détermine l'éloignement ou le rapprochement de la scène représentée.

Il existe plusieurs plans qui sont :

- Le plan d'ensemble ou plan panoramique : il nous présente les choses et les personnages de très loin. Ici, la vision est étendue.
- Le plan général : il présente une partie du paysage ou du décor de la scène.
- Le plan moyen : il présente le personnage en entier (en pied).
- Le plan américain : il présente le personnage coupé juste au-dessus des genoux.
- Le plan rapproché : il présente le buste du personnage (coupé à la poitrine).

- Le gros plan : il présente un personnage coupé au-dessus des épaules.
- Le très gros plan : il fait le zoom sur un détail.

- La bulle ou le phylactère : c'est un élément graphique dans lequel sont inscrits les paroles, les pensées et les rêves d'un personnage dans une vignette. La bulle est constituée de deux parties : une partie contient les écritures et une autre partie appelée appendice indique le personnage qui parle, qui pense ou qui rêve. Il existe plusieurs sortes de bulles :

- La bulle bien fermée en ligne continue indique les paroles prononcées.
- La bulle en ligne discontinue indique le chuchotement.
- La bulle en forme de nuage indique le rêve.
- La bulle en ligne continue complétée par de petits ronds indique la pensée.

- L'onomatopée : c'est un graphisme associé à un mot dont la sonorité (Bruit ou son) imite celui de l'objet ou de l'action qu'il représente.

## 2. Explication du processus de réalisation d'une Bande Dessinée

Le processus de réalisation d'une Bande Dessinée comporte les étapes suivantes :

Étape 1 : Elaboration du **synopsis** (résumé de l'histoire racontée).

Étape 2 : Ecriture du **scénario** (description détaillée des différentes scènes de l'histoire montrant ainsi ce qui va se passer du début jusqu'à la fin de la Bande Dessinée).

Étape 3 : **Crayonnage** (mise en forme graphique du scénario tout en variant les plans).

Étape 4 : **Encrage** (renforcement des traits du crayon à l'encre noire, au feutre ou au stylo).

Étape 5 : **Coloriage** (application de la couleur dans les dessins).

## 3. Réalisation d'une Bande Dessinée

Pour réaliser une Bande Dessinée, il faut suivre les étapes suivantes :

- avoir une histoire à raconter ;
- élaborer un synopsis à partir de l'histoire à raconter ;
- écrire le scénario de l'histoire à raconter ;
- ressortir les différentes séquences (vignettes) de l'histoire racontée ;
- tracer les différents cadres (vignettes) de la planche ;

- réaliser des dessins dans chacune des vignettes selon les scènes qui leur sont affectées ;
- appliquer si nécessaire des couleurs dans la Bande Dessinée.

## LEÇON N°1 : DESSIN DES LETTRES ET DES MOTS

### ACTIVITES D'APPLICATION

#### Activité d'application 1

Voici ci-dessous trois affirmations.

Coche d'une croix celle qui se rapporte à la définition d'une planche en Bande Dessinée.

- a- la planche en BD est la règle qui permet de tracer les vignettes.
- b- la planche est une page entière de Bande Dessinée.
- c- la planche en BD est la bande des écriteaux.

#### Activité d'application 2

Remplace les pointillés de la phrase ci-dessous par les groupes de mots de la liste suivante selon qu'il convient, afin d'obtenir la définition du scénario.

*se passer du début - la description détaillée- la fin de la Bande Dessinée - scènes de l'histoire*

#### Activité d'application 3

Réalise une Bande Dessinée de deux vignettes :

- La première vignette présente une image dans laquelle une mère appelle son enfant.
- La deuxième vignette présente une image dans laquelle cette mère donne une orange à son enfant.

### SITUATION D'ÉVALUATION

Lors d'un échange entre amis, deux de tes camarades de classe soutiennent que, pour réussir au BEPC, la drogue se présente comme un bon stimulant qui permet d'étudier ses leçons sans se fatiguer.

Choqué par cette façon de penser et désireux de ramener à la raison les adeptes de cette pratique, tu décides de réaliser une Bande Dessinée en vue de les sensibiliser sur les conséquences liées à la consommation de la drogue.

1. Trace un cadre de format paysage de dimensions 24 x 18 cm, sur ta feuille de papier à dessin.
2. Réalise dans ce cadre une Bande Dessinée de quatre vignettes sensibilisant sur les conséquences liées à la consommation de la drogue en cours de scolarité.
3. Applique avec soin des couleurs à dominante chaude dans ta réalisation.
4. Fais preuve d'originalité et d'expressivité.

<b>CRITÈRES</b>	<b>CONSIGNES</b>	<b>RÉPONSES</b>
<b>COMPRÉHENSION</b>	1. Trace un cadre de format paysage de dimensions 24 x 18 cm, sur ta feuille de papier à dessin.	Tracé effectif d'un cadre de format paysage de dimension 24 x 18cm sur la feuille de papier à dessin.
	2. Réalise dans ce cadre une Bande Dessinée de quatre vignettes sensibilisant sur les conséquences liées à la consommation de la drogue en cours de scolarité.	- Réalisation effective d'une bande dessinée de quatre vignettes. - Sensibilisation effective de cette bande dessinée sur les conséquences liées à la consommation de la drogue en cours de scolarité.
<b>ASPECTS TECHNIQUES</b>	3. Applique avec soin des couleurs à dominante chaude dans ta réalisation.	- Application effective des couleurs avec soin ; - Application effective des couleurs à dominante chaude dans la réalisation.
<b>IMPACT VISUEL</b>	4. Fais preuve d'originalité et d'expressivité.	- Production provenant effectivement de la propre imagination de l'élève. - Production traduisant effectivement le sujet proposé.

## **EXERCICES**

### Exercice 1

Voici ci-dessous trois éléments.

Coche d'une croix la case en face de celui qui est un élément caractéristique d'une Bande Dessinée.

- La planche
- Les enregistrements
- La vignette

### Exercice 2

Voici ci-dessous disposées en désordre les étapes de réalisation de la bande dessinée. Range les dans l'ordre qui convient en les numérotant, afin d'obtenir le processus de réalisation d'une bande dessinée.

**Écriture du scénario - Encrage - Coloriage - Élaboration du synopsis - Crayonnage.**

### Exercice 3

Réalise une bande dessinée de trois vignettes qui sensibilise sur la scolarisation ses enfants.

### Exercice 4

A quelques semaines de l'examen à grand tirage du BEPC, ton ami affirme qu'étudier est une perte de temps. En effet, selon lui, la tricherie est le moyen le plus facile de réussir ses études. À ces propos, tu constates que certains de vos amis soutiennent cette affirmation. Choqué par cette affirmation empreint de facilité et désireux de changer la mentalité de ceux qui pensent ainsi, tu décides de réaliser une bande dessinée de sensibilisation à l'adoption d'un comportement responsable face à la tricherie.

- 1- Trace un cadre de format portrait de dimensions 18 ×24 cm, sur ta feuille de papier à dessin.
- 2- Réalise dans ce cadre une bande dessinée de quatre vignettes qui sensibilise les élèves à l'adoption d'un comportement responsable face à la tricherie.
- 3- Applique avec soin des couleurs à dominante chaude dans ta réalisation.
- 4- Fais preuve d'originalité et d'expressivité.

### Exercice 5

Lors d'une réunion avec l'administration, tu apprends que certains élèves s'adonnent à la consommation de l'alcool. Ils présentent pendant les cours des signes d'ivresse et des comportements irrespectueux. Ces élèves sont souvent violents à l'endroit de leurs camarades et du personnel administratif.

Indigné par ces agissements irresponsables et désireux de contribuer à un changement de comportement de ces élèves, tu décides de réaliser une bande dessinée.

1. Trace un cadre de format paysage de dimensions 24x18cm sur ta feuille de papier à dessin.
2. Réalise dans ce cadre une bande dessinée de quatre vignettes qui sensibilisent ces élèves sur les méfaits de la consommation de l'alcool en cours de scolarité.
3. Colorie avec soin ta réalisation dans un contraste de couleurs en soi.
4. Fais preuve d'originalité et d'expressivité.

Niveau : 3<sup>ème</sup>

Discipline :

ARTS PLASTIQUES

CÔTE D'IVOIRE – ÉCOLE NUMÉRIQUE



## THÈME N°1 : COMMUNICATION PAR LE LANGAGE PLASTIQUE

### LEÇON N°2 : RELATION TEXTE/IMAGE

#### SITUATION D'APPRENTISSAGE

Lors d'une conférence organisée dans votre établissement sur le thème « RELATION TEXTE/IMAGE », vous, élèves de 3<sup>ème</sup>, apprenez du conférencier que tout texte, quelle que soit sa longueur, peut être traduit en image.

Ravis d'apprendre cette information et désireux de traduire des textes en images, vous décidez d'expliquer la polysémie d'une image, de réduire la polysémie d'une image et de réaliser la fonction de relais d'un message écrit.

#### 1. Explication de la polysémie d'une image

La polysémie d'une image s'explique par le fait que face à une image donnée, plusieurs personnes l'interprètent différemment.

Exemple :

D'une personne à une autre, l'image ci-dessous peut signifier :

- l'union des peuples ;
- l'entente ;
- la paix ;
- la solidarité autour du monde.



## **2. Réduction de la polysémie d'une image**

Pour réduire la polysémie d'une image, il faut l'accompagner d'un texte qui est en relation étroite avec elle. Elle devient ainsi monosémique, c'est-à-dire qu'elle n'admet qu'une seule interprétation, un seul sens.

## **3. Réalisation de la fonction de relais d'un message écrit**

Pour réaliser la fonction de relais d'un message écrit, il faut :

- avoir un message écrit ;
- identifier les idées principales du message écrit ;
- traduire le message écrit en image en tenant compte de chacune des idées principales ;
- appliquer si nécessaire des couleurs dans la réalisation.

## ACTIVITÉS D'APPLICATION

### Activité d'application 1

Remplace les pointillés du texte ci-dessous par les groupes de mots de la liste suivante selon qu'il convient, afin d'expliquer la polysémie d'une image.

***l'interprètent - image donnée - d'une image***

La polysémie ..... s'explique par le fait que face à une ....., plusieurs personnes ..... différemment.

### Activité d'application 2

Voici ci-dessous des affirmations relatives à la réduction de la polysémie d'une image.

Ecris VRAI ou FAUX devant chaque affirmation selon qu'elle est juste ou fausse.

AFFIRMATIONS	VRAI	FAUX
Pour réduire la polysémie d'une image, il faut lui ajouter d'autres images		
Pour réduire la polysémie d'une image, il faut l'accompagner d'un texte qui est en relation étroite avec elle.		
Pour réduire la polysémie d'une image, Il faut lui ajouter de la couleur.		

### Activité d'application 3

Réalise la fonction de relais du message écrit suivant :

« *Après la pluie, le beau temps* ».

## SITUATION D'ÉVALUATION

Ton oncle vient de créer une maison de production d'affiches publicitaires. Il envisage d'inaugurer sa société dont le slogan est « L'UNION FAIT LA FORCE ». Il souhaite faire illustrer ce slogan.

Enthousiasmé par ce projet et animé par l'envie de faire une proposition originale à ton oncle, tu décides de réaliser la fonction de relais du message écrit « L'UNION FAIT LA FORCE ».

1. Trace sur ta feuille de papier à dessin un cadre de format paysage de dimensions 24 x 18 cm.
2. Réalise dans ce cadre une image qui illustre parfaitement le message écrit « L'UNION FAIT LA FORCE ».
3. Applique avec soin des couleurs à dominante chaude dans ta production.
4. Fais preuve d'originalité et d'expressivité.

## EXERCICES

### Exercice 1

Voici ci-dessous des groupes de mots disposés en désordre.

Range-les afin d'expliquer la polysémie d'une image.

*donnée, plusieurs personnes ; La polysémie d'une image s'explique ; l'interprètent différemment. ; par le fait que face à une image*

### Exercice 2

Remplace les pointillés de la phrase ci-dessous afin de montrer en quoi consiste la réduction de la polysémie d'une image.

*devient ainsi ; qui est en relation étroite ; qu'elle n'admet qu'une seule ; la polysémie d'une image.*

Pour réduire....., il faut l'accompagner d'un texte..... avec elle. Elle..... monosémique, c'est-à-dire ..... interprétation, un seul sens.

### Exercice 3

Réalise la fonction de relais du message écrit « *la paix est un comportement* ».

### Exercice 4

Dans le cadre de la lutte contre le paludisme, l'Organisation Mondiale de la Santé (OMS) lance un concours dont le thème est de réalisation d'affiches à l'endroit des élèves des lycées et collèges de Côte d'Ivoire. À cet effet, chaque candidat doit produire une image qui illustre le message écrit suivant : **zéro paludisme en Afrique**.

Heureux de cette opportunité et enthousiasmé par le désir de faire partie des lauréats, tu décides de réaliser la fonction de relais du message écrit « **zéro paludisme en Afrique** ».

1. Trace sur ta feuille de papier à dessin un cadre de format portrait de dimensions 18 x 24 cm.
2. Réalise dans ce cadre la fonction de relais du message écrit « **zéro paludisme en Afrique** ».
3. Applique avec soin des couleurs à dominante chaude dans ta réalisation.
4. Fais preuve d'originalité et d'expressivité.

### Exercice 5

Une maison d'Édition envisage d'édition un nouveau Roman dont le titre est « **danse sous les cocotiers** ». Aussi, elle souhaite illustrer ce titre en vue d'en faire l'image de couverture de son prochain Roman. Elle lance à cet effet un concours de production d'images en relation avec ce titre.

Ravi de participer à ce concours et désireux de remporter le premier prix qui est une voiture, tu décides de réaliser la fonction de relais du message écrit « **danse sous les cocotiers** ».

1. Trace sur ta feuille de papier à dessin un cadre de format paysage de dimensions 24 x 18 cm.
2. Réalise dans ce cadre la fonction de relais du message écrit « **danse sous les cocotiers** ».
3. Applique avec soin des couleurs à dominante froide dans ta réalisation.
4. Fais preuve d'originalité et d'expressivité.

Niveau : 3<sup>ème</sup>

Discipline :

ARTS PLASTIQUES

CÔTE D'IVOIRE – ÉCOLE NUMÉRIQUE



## THÈME N°1 : COMMUNICATION PAR LE LANGAGE PLASTIQUE

### LEÇON N°3 : CONCEPTION D'UN DÉPLIANT

#### SITUATION D'APPRENTISSAGE

Lors d'une campagne de sensibilisation organisée par la « CROIX ROUGE » dans votre établissement, vous, élèves de 3<sup>ème</sup>, apprenez que le non-respect des codes réglementant les conflits armés entraîne des conséquences telles que des scènes de violence, de mutilation, de destruction matérielle et surtout de déplacés de guerre en plein désarroi.

Peinés par cette information et animés par l'envie de contribuer au respect de ces codes, vous décidez d'identifier les caractéristiques d'un dépliant, d'étudier le processus de réalisation d'un dépliant et de réaliser un dépliant.

#### 1. Identification des caractéristiques d'un dépliant

Un dépliant est un support graphique de communication qui se caractérise par :

- une présentation sous la forme d'une feuille de papier pliée en plusieurs volets ;
- la présence de textes et/ou d'images.

Exemple :



## 2. Étude du processus de réalisation d'un dépliant

Le processus de réalisation d'un dépliant suit les étapes suivantes :

Etape 1 : Disposer le support papier en paysage ou en portrait.

Etape 2 : Diviser ce support en deux, trois ou quatre parties égales par des lignes verticales.

Etape 3 : Plier ce support papier en suivant chaque ligne verticale.

Etape 4 : Écrire des informations et/ou réaliser des images sur chaque page.

Etape 5 : Colorier les images et l'écriture des textes en variant les couleurs pour rendre le dépliant esthétique, attrayant et agréable à parcourir.

## 3. Réalisation d'un dépliant

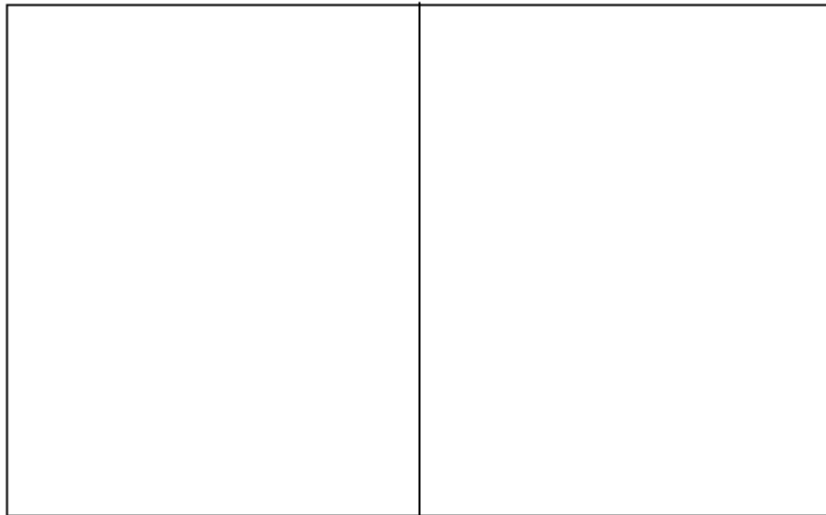
Pour réaliser un dépliant, l'on doit suivre les étapes de son processus de réalisation.

Etape 1 : Disposer le support papier en paysage ou en portrait.



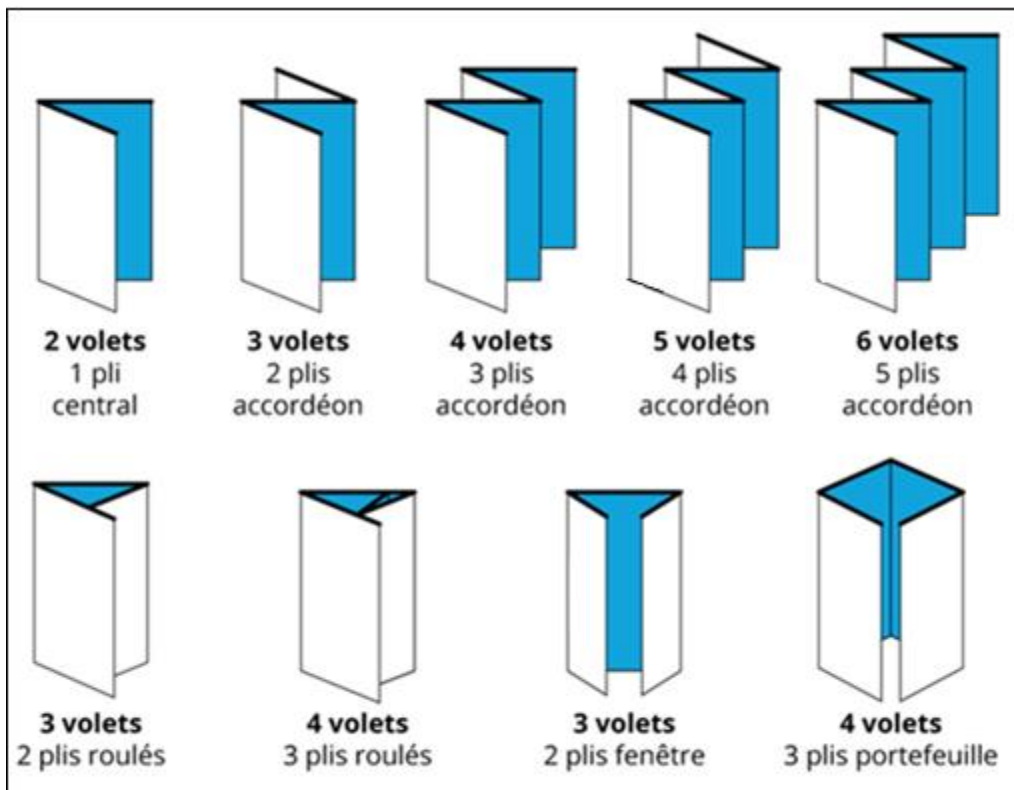
**La feuille de papier**

Etape 2 : Diviser ce support en deux, trois ou quatre parties égales par des lignes verticales.



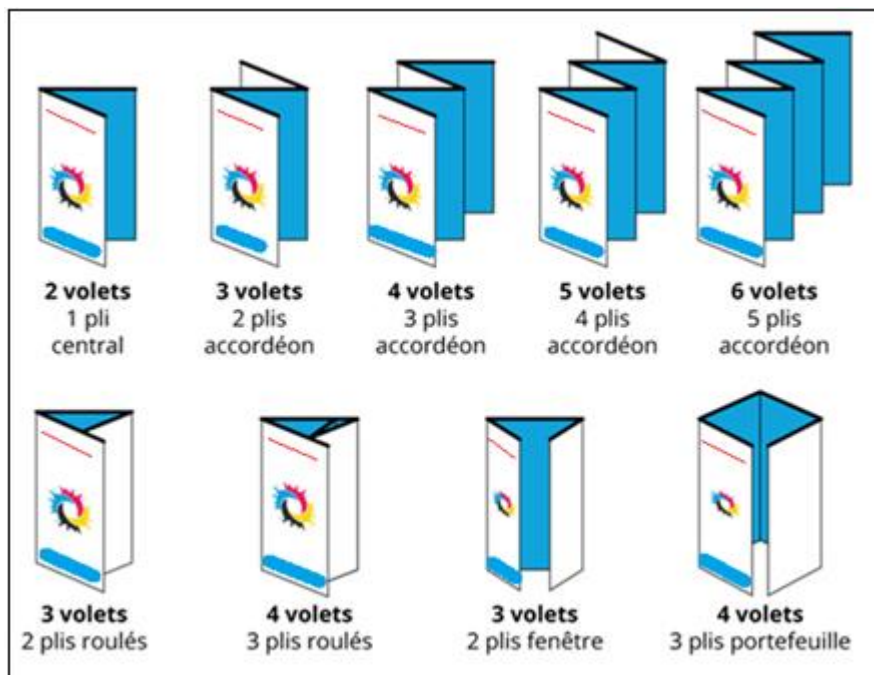
**La division de la feuille en volets**

Etape 3 : Plier ce support papier en suivant chaque ligne verticale.



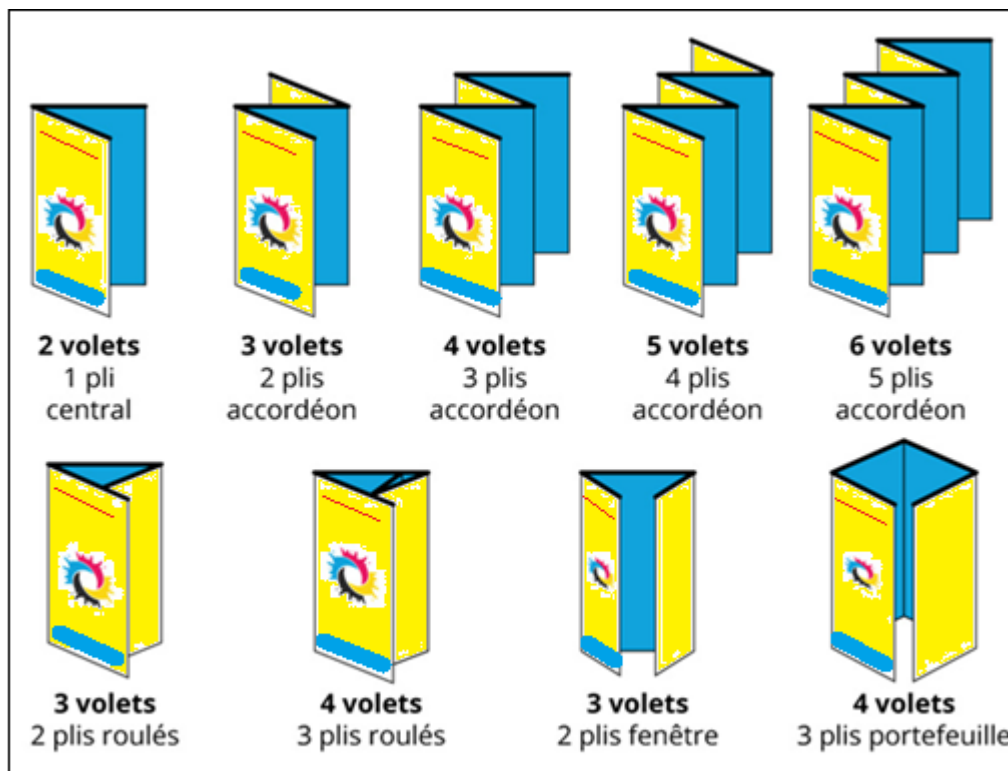
**Le pliage des dépliants**

Etape 4 : Écrire des informations et/ou réaliser des images sur chaque page.



**La réalisation d'images et d'écritures**

Etape 5 : Colorier les images et l'écriture des textes en variant les couleurs afin de rendre le dépliant esthétique, attrayant et agréable à parcourir.



**Le coloriage du dépliant**

## Exemple d'un dépliant de 4 volets



## ACTIVITÉS D'APPLICATION

### Activité d'application 1

Voici ci-dessous une liste d'affirmations.

Souligne celles qui se rapportent aux éléments caractéristiques d'un dépliant.

- a- Un dépliant est une feuille de papier imprimée qui ne comporte qu'un seul volet.
- b- Un dépliant se présente sous la forme d'une feuille de papier pliée en plusieurs volets.
- c- Un dépliant est un ensemble de feuilles de papier reliées par une spirale.
- d- Un dépliant comporte des textes et/ou des images.

### Activité d'application 2

La liste ci-dessous présente dans le désordre les étapes du processus de réalisation d'un dépliant.

Range-les dans l'ordre qui convient en utilisant les lettres alphabétiques.

- Plier ce support papier en suivant chaque ligne verticale.
- Colorier les images et l'écriture des textes en variant les couleurs pour rendre le dépliant esthétique, attrayant et agréable à parcourir.
- Diviser ce support en deux, trois ou quatre parties égales par des lignes verticales.
- Écrire des informations et/ou réaliser des images sur chaque page.
- Disposer le support papier en paysage ou en portrait.

### Activité d'application 3

Réalise un dépliant de deux volets en vue de faire la présentation de ton établissement.

## SITUATION D'ÉVALUATION

A l'occasion de l'inauguration du musée de ta localité, le Maire de ta commune organise un concours en vue de présenter ce musée à travers un support de communication. Le premier prix de ce concours est un ordinateur portable.

Heureux de participer à ce concours et désireux de remporter le premier prix, tu décides de réaliser un dépliant.

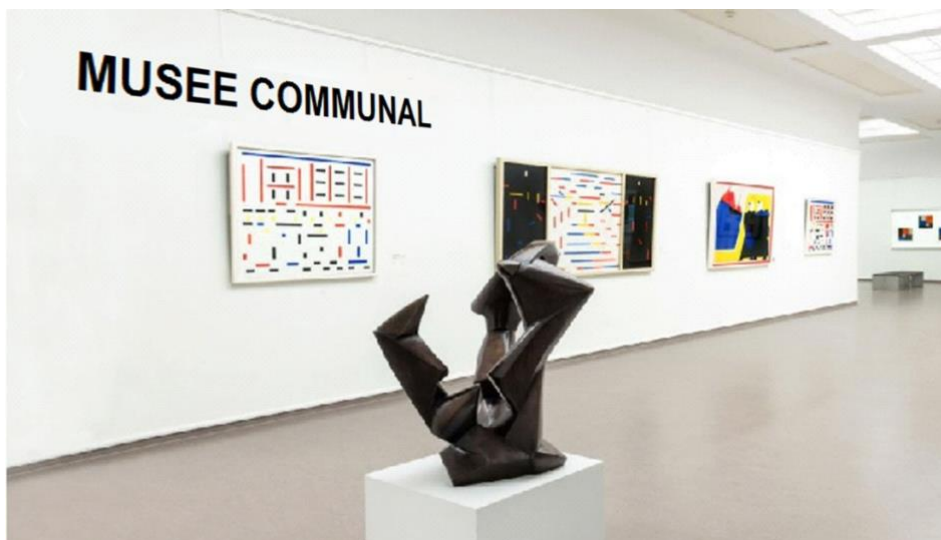
1. Dispose ta feuille de papier en paysage.
2. Plie-la en deux parties égales dans le sens vertical pour obtenir deux volets.

3. Réalise ton dépliant en suivant les étapes de finalisation suivantes :

- a- Reproduis sur la face 1 l'image du musée ci-dessous.
- b- Écris sur chacune des faces 2 et 3 des informations qui présentent des objets d'art du musée.
- c- Écris sur la face 4 un message invitant à la sauvegarde de votre musée.

4. applique avec soin des couleurs à dominante chaude dans ta réalisation.

5. Fais preuve d'originalité et d'expressivité.



## EXECICES

### Exercice 1

Voici présenté dans le tableau ci-dessous une liste d'affirmations.

Ecris **VRAI** dans la case en face de celle qui constitue une caractéristique d'un dépliant et **FAUX** dans la case en face de celle qui ne constitue pas une caractéristique d'un dépliant.

AFFIRMATIONS	VRAI	FAUX
Le dépliant se présente sous la forme d'une feuille de papier pliée en plusieurs volets.		
Le dépliant se présente sous la forme d'une feuille de papier imprimée qui ne comporte qu'un seul volet.		
Le dépliant présente des textes et/ou des images.		
Un dépliant est un ensemble de feuilles de papier reliées par une spirale.		

## Exercice 2

Voici présentées ci-dessous un tableau et les étapes du processus de réalisation d'un dépliant, dans le désordre.

Range chacune de ces étapes dans le tableau afin d'obtenir le processus de réalisation d'un dépliant.

- a. Écrire des informations et/ou réaliser des images sur chaque page.
- b. Diviser ce support en deux, trois ou quatre parties égales par des lignes verticales.
- c. Colorier les images et l'écriture des textes en variant les couleurs pour rendre le dépliant esthétique, attrayant et agréable à parcourir.
- d. Disposer le support papier en paysage ou en portrait.
- e. Plier ce support papier en suivant chaque ligne verticale.

Étape 1	
Étape 2	
Étape 3	
Étape 4	
Étape 5	

## Exercice 3

Réalise un dépliant de 2 volets pour annoncer la kermesse prévue pour les congés de Noël.

## Exercice 4

Avec l'appui de la mairie de ta localité, des promoteurs de spectacles envisagent d'organiser un concert. Cependant, ils manquent de supports graphiques pour annoncer l'événement. Ces promoteurs lancent alors un concours de production de supports graphiques dont la meilleure production servira à annoncer ce concert.

Heureux de cette opportunité et désireux de remporter le premier prix qui est une bourse d'étude, tu décides de réaliser un dépliant.

1. Dispose ta feuille de papier à dessin en position paysage.
2. Plie-la en trois (3) parties égales dans le sens vertical afin d'obtenir trois (3) volets.
3. Poursuis la réalisation de ton dépliant en suivant les étapes de finalisation ci-dessous :
  - a. Produis sur la face 1 une image qui présente des instruments de musiques.
  - b. Accompagne cette image d'un texte qui annonce un concert.
  - c. Écris sur chacune des faces 2 et 3 des informations qui incitent à assister au concert.
4. Colorie avec soin ta réalisation avec des couleurs à dominante chaude.
5. Fais preuve d'originalité et d'expressivité.

### Exercice 5

Au cours d'une visite dans un orphelinat avec ton oncle pour y faire des dons, tu découvres plusieurs enfants orphelins du fait de la guerre. En effet, les parents de ces enfants ont été tués par des soldats alors que ces derniers étaient des civils qui ne participaient pas aux combats.

Choqué par cette triste réalité et désireux de contribuer à la préservation de la vie humaine, tu décides de réaliser un dépliant de sensibilisation.

1. Dispose ta feuille de papier à dessin en position paysage.
2. Plie-la en deux parties égales dans le sens vertical pour obtenir deux volets.
3. Réalise un dépliant dont :
  - a. la première page présente l'image d'une personne qui tient une arme de guerre et le titre «LA GUERRE EST CRUELLE »;
  - b. les pages restantes sensibilisent au respect de la vie humaine.
4. Applique avec soin des couleurs à dominante chaude dans ta réalisation.
5. Fais preuve d'originalité et d'expressivité.

Niveau : 4<sup>ème</sup>

Discipline :

ARTS PLASTIQUES

CÔTE D'IVOIRE – ÉCOLE NUMÉRIQUE



## CORRIGÉ DES ÉVALUATIONS RELATIVES AU THÈME 1

### LEÇON N°1 : DESSIN DES LETTRES ET DES MOTS

#### ACTIVITES D'APPLICATION

##### Activité d'application 1

Voici ci-dessous trois affirmations.

Coche d'une croix celle qui se rapporte à la définition d'une planche en Bande Dessinée.

- a- la planche en BD est la règle qui permet de tracer les vignettes.
- b- la planche est une page entière de Bande Dessinée.
- c- la planche en BD est la bande des écriteaux.

##### Activité d'application 2

Remplace les pointillés de la phrase ci-dessous par les groupes de mots de la liste suivante selon qu'il convient, afin d'obtenir la définition du scénario.

*se passer du début - la description détaillée- la fin de la Bande Dessinée - scènes de l'histoire*

- ❖ Le scénario est la description détaillée des différentes scènes de l'histoire montrant ainsi ce qui va se passer du début jusqu'à la fin de la Bande Dessinée.

##### Activité d'application 3

Réalise une Bande Dessinée de deux vignettes :

- La première vignette présente une image dans laquelle une mère appelle son enfant.
- La deuxième vignette présente une image dans laquelle cette mère donne une orange à son enfant.

## SITUATION D'ÉVALUATION

Lors d'un échange entre amis, deux de tes camarades de classe soutiennent que, pour réussir au BEPC, la drogue se présente comme un bon stimulant qui permet d'étudier ses leçons sans se fatiguer.

Choqué par cette façon de penser et désireux de ramener à la raison les adeptes de cette pratique, tu décides de réaliser une Bande Dessinée en vue de les sensibiliser sur les conséquences liées à la consommation de la drogue.

1. Trace un cadre de format paysage de dimensions 24 x 18 cm, sur ta feuille de papier à dessin.
2. Réalise dans ce cadre une Bande Dessinée de quatre vignettes sensibilisant sur les conséquences liées à la consommation de la drogue en cours de scolarité.
3. Applique avec soin des couleurs à dominante chaude dans ta réalisation.
4. Fais preuve d'originalité et d'expressivité.

CRITÈRES	CONSIGNES	RÉPONSES
COMPRÉHENSION	1. Trace un cadre de format paysage de dimensions 24 x 18 cm, sur ta feuille de papier à dessin.	Tracé effectif d'un cadre de format paysage de dimension 24 x 18 cm ? sur la feuille de papier à dessin.
	2. Réalise dans ce cadre une Bande Dessinée de quatre vignettes sensibilisant sur les conséquences liées à la consommation de la drogue en cours de scolarité.	- Réalisation effective d'une bande dessinée de quatre vignettes. - Sensibilisation effective de cette bande dessinée sur les conséquences liées à la consommation de la drogue en cours de scolarité.
ASPECTS TECHNIQUES	3. Applique avec soin des couleurs à dominante chaude dans ta réalisation.	- Application effective des couleurs avec soin ; - Application effective des couleurs à dominante chaude dans la réalisation.
IMPACT VISUEL	4. Fais preuve d'originalité et d'expressivité.	- Production provenant effectivement de la propre imagination de l'élève. - Production traduisant effectivement le sujet proposé.

## EXERCICES

### Exercice 1

Voici ci-dessous trois éléments.

Coche d'une croix la case en face de celui qui est un élément caractéristique d'une Bande Dessinée.

- |                       |                                     |
|-----------------------|-------------------------------------|
| - La planche          | <input checked="" type="checkbox"/> |
| - Les enregistrements | <input type="checkbox"/>            |
| - La vignette         | <input checked="" type="checkbox"/> |

### Exercice 2

Voici ci-dessous disposées en désordre les étapes de réalisation de la bande dessinée.

Range les dans l'ordre qui convient en les numérotant, afin d'obtenir le processus de réalisation d'une bande dessinée.

*Écriture du scénario - Encrage - Coloriage - Élaboration du synopsis - Crayonnage.*

1. Elaboration du synopsis
2. Ecriture du scénario
3. Crayonnage
4. Encrage
5. Coloriage

### Exercice 3

Réalise une bande dessinée de trois vignettes qui sensibilise sur la scolarisation de tous les enfants.

#### Exercice 4

A quelques semaines de l'examen à grand tirage du BEPC, ton ami affirme qu'étudier est une perte de temps. En effet, selon lui, la tricherie est le moyen le plus facile de réussir ses études. À ces propos, tu constates que certains de vos amis soutiennent cette affirmation.

Choqué par cette affirmation empreint de facilité et désireux de changer la mentalité de ceux qui pensent ainsi, tu décides de réaliser une bande dessinée de sensibilisation à l'adoption d'un comportement responsable face à la tricherie.

- 1- Trace un cadre de format portrait de dimensions 18 ×24 cm, sur ta feuille de papier à dessin.
- 2- Réalise dans ce cadre une bande dessinée de quatre vignettes qui sensibilise les élèves à l'adoption d'un comportement responsable face à la tricherie.
- 3- Applique avec soin des couleurs à dominante chaude dans ta réalisation.
- 4- Fais preuve d'originalité et d'expressivité.

CRITÈRES	CONSIGNES	RÉPONSES
<b>COMPRÉHENSION</b>	1. Trace un cadre de format portrait de dimensions 18 x 24 cm, sur ta feuille de papier à dessin.	Tracé effectif d'un cadre de format portrait de dimension 18 x 24 cm sur la feuille de papier à dessin.
	2. Réalise dans ce cadre une bande dessinée de quatre vignettes qui sensibiliser les élèves à l'adoption d'un comportement responsable face à la tricherie.	- Réalisation effective d'une bande dessinée de quatre vignettes. - Sensibilisation effective de cette bande dessinée à l'adoption d'un comportement responsable face à la tricherie.
<b>ASPECTS TECHNIQUES</b>	3. Applique avec soin des couleurs à dominante chaude dans ta réalisation.	- Application effective des couleurs avec soin ; - Application effective des couleurs à dominante chaude dans la réalisation.
<b>IMPACT VISUEL</b>	4. Fais preuve d'originalité et d'expressivité.	- Production provenant effectivement de la propre imagination de l'élève. - Production traduisant effectivement le sujet proposé.

## Exercice 5

Lors d'une réunion avec l'administration, tu apprends que certains élèves s'adonnent à la consommation de l'alcool. Ils présentent pendant les cours des signes d'ivresse et des comportements irrespectueux. Ces élèves sont souvent violents à l'endroit de leurs camarades et du personnel administratif.

Indigné par ces agissements irresponsables et désireux de contribuer à un changement de comportement de ces élèves, tu décides de réaliser une bande dessinée.

1. Trace un cadre de format paysage de dimensions 24x18cm sur ta feuille de papier à dessin.
2. Réalise dans ce cadre une bande dessinée de quatre vignettes qui sensibilisent les élèves sur les méfaits de la consommation de l'alcool en cours de scolarité.
3. Colorie avec soin ta réalisation dans un contraste de couleurs en soi.
4. Fais preuve d'originalité et d'expressivité.

CRITÈRES	CONSIGNES	RÉPONSES
<b>COMPRÉHENSION</b>	1. Trace un cadre de format paysage de dimensions 24 x 18 cm, sur ta feuille de papier à dessin.	Tracé effectif d'un cadre de format paysage de dimension 24 x 18 cm sur la feuille de papier à dessin.
	2. Réalise dans ce cadre une bande dessinée de quatre vignettes qui sensibilisent les élèves sur les méfaits de la consommation de l'alcool en cours de scolarité.	- Réalisation effective d'une bande dessinée de quatre vignettes. - Sensibilisation effective de cette bande dessinée sur les méfaits de la consommation de l'alcool en cours de scolarité.
<b>ASPECTS TECHNIQUES</b>	3. Colorie avec soin ta réalisation dans un contraste de couleurs en soi.	- Application effective des couleurs avec soin ; - Application effective des couleurs dans un contraste de couleurs en soi (couleurs pures).
<b>IMPACT VISUEL</b>	4. Fais preuve d'originalité et d'expressivité.	- Production provenant effectivement de la propre imagination de l'élève. - Production traduisant effectivement le sujet proposé.

## LEÇON N°2 : RELATION TEXTE / IMAGE

### ACTIVITÉS D'APPLICATION

#### Activité d'application 1

Remplace les pointillés du texte ci-dessous par les groupes de mots de la liste suivante selon qu'il convient, afin d'expliquer la polysémie d'une image.

***l'interprètent - image donnée - d'une image***

La polysémie **d'une image** s'explique par le fait que face à **image donnée**, plusieurs personnes **l'interprètent** différemment.

#### Activité d'application 2

Voici ci-dessous des affirmations relatives à la réduction de la polysémie d'une image.

Ecris VRAI ou FAUX devant chaque affirmation selon qu'elle est juste ou fausse.

AFFIRMATIONS	VRAI	FAUX
Pour réduire la polysémie d'une image, il faut lui ajouter d'autres images		FAUX
Pour réduire la polysémie d'une image, il faut l'accompagner d'un texte qui est en relation étroite avec elle.	VRAI	
Pour réduire la polysémie d'une image, Il faut lui ajouter de la couleur.		FAUX

#### Activité d'application 3

Réalise la fonction de relais du message écrit suivant :

« *Après la pluie, le beau temps* ».

## SITUATION D'ÉVALUATION

Ton oncle vient de créer une maison de production d'affiches publicitaires. Il envisage d'inaugurer sa société dont le slogan est « L'UNION FAIT LA FORCE ». Il souhaite faire illustrer ce slogan.

Enthousiasmé par ce projet et animé par l'envie de faire une proposition originale à ton oncle, tu décides de réaliser la fonction de relais du message écrit « L'UNION FAIT LA FORCE ».

1. Trace sur ta feuille de papier à dessin un cadre de format paysage de dimensions 24 x 18 cm.
2. Réalise dans ce cadre une image qui illustre parfaitement le message écrit « L'UNION FAIT LA FORCE ».
3. Applique avec soin des couleurs à dominante chaude dans ta production.
4. Fais preuve d'originalité et d'expressivité.

CRITÈRES	CONSIGNES	RÉPONSES
COMPRÉHENSION	1. Trace sur ta feuille de papier à dessin un cadre de format paysage de dimensions 24 x 18 cm.	Tracé effectif d'un cadre de format paysage de dimension 24 x 18 cm sur la feuille de papier à dessin.
	2. Réalise dans ce cadre une image qui illustre parfaitement le message écrit « L'UNION FAIT LA FORCE ».	Réalisation effective d'une image qui illustre parfaitement le message écrit « L'UNION FAIT LA FORCE ».
ASPECTS TECHNIQUES	3. Applique avec soin des couleurs à dominante chaude dans ta production.	<ul style="list-style-type: none"> <li>- Application effective des couleurs avec soin ;</li> <li>- Application effective des couleurs à dominante chaude.</li> </ul>
IMPACT VISUEL	4. Fais preuve d'originalité et d'expressivité.	<ul style="list-style-type: none"> <li>- Production provenant effectivement de la propre imagination de l'élève.</li> <li>- Production traduisant effectivement le sujet proposé.</li> </ul>

## EXERCICES

### Exercice 1

Voici ci-dessous des groupes de mots disposés en désordre.

Range-les afin d'expliquer la polysémie d'une image.

*donnée, plusieurs personnes ; La polysémie d'une image s'explique ; l'interprètent différemment. ; par le fait que face à une image*

La polysémie d'une image s'explique par le fait que face à une image donnée, plusieurs personnes l'interprètent différemment.

### Exercice 2

Remplace les pointillés de la phrase ci-dessous afin de montrer en quoi consiste la réduction de la polysémie d'une image.

*devient ainsi ; qui est en relation étroite ; qu'elle n'admet qu'une seule ; la polysémie d'une image.*

Pour réduire *la polysémie d'une image*, il faut l'accompagner d'un texte *qui est en relation étroite avec* elle. Elle *devient ainsi monosémique*, c'est-à-dire *qu'elle n'admet qu'une seule interprétation*, un seul sens.

Exercice 3

Réalise la fonction de relais du message écrit « *la paix est un comportement* ».



## Exercice 4

Dans le cadre de la lutte contre le paludisme, l'Organisation Mondiale de la Santé (OMS) lance un concours dont le thème est de réalisation d'affiches à l'endroit des élèves des lycées et collèges de Côte d'Ivoire. À cet effet, chaque candidat doit produire une image qui illustre le message écrit suivant : **zéro paludisme en Afrique**.

Heureux de cette opportunité et enthousiasmé par le désir de faire partie des lauréats, tu décides de réaliser la fonction de relais du message écrit « **zéro paludisme en Afrique** ».

1. Trace sur ta feuille de papier à dessin un cadre de format portrait de dimensions 18 x 24 cm.
2. Réalise dans ce cadre la fonction de relais du message écrit « **zéro paludisme en Afrique** ».
3. Applique avec soin des couleurs à dominante chaude dans ta réalisation.
4. Fais preuve d'originalité et d'expressivité.

CRITÈRES	CONSIGNES	RÉPONSES
COMPRÉHENSION	1. Trace sur ta feuille de papier à dessin un cadre de format portrait de dimensions 18 x 24 cm.	Tracé effectif d'un cadre de format portrait de dimensions 18 x 24 cm sur la feuille de papier à dessin.
	2. Réalise dans ce cadre la fonction de relais du message écrit « <b>zéro paludisme en Afrique</b> ».	Réalisation effective d'une image qui illustre parfaitement le message écrit « <b>zéro paludisme en Afrique</b> ».
ASPECTS TECHNIQUES	3. Applique avec soin des couleurs à dominante chaude dans ta réalisation.	- Application effective des couleurs avec soin ; - Application effective des couleurs à dominante chaude.
IMPACT VISUEL	4. Fais preuve d'originalité et d'expressivité.	- Production provenant effectivement de la propre imagination de l'élève. - Production traduisant effectivement le sujet proposé.

## Exercice 5

Une maison d'Édition envisage éditer un nouveau Roman dont le titre est « **danse sous les cocotiers** ». Aussi, elle souhaite illustrer ce titre en vue d'en faire l'image de couverture de son prochain Roman. Elle lance à cet effet un concours de production d'images en relation avec ce titre.

Ravi de participer à ce concours et désireux de remporter le premier prix qui est une voiture, tu décides de réaliser la fonction de relais du message écrit « **danse sous les cocotiers** ».

1. Trace sur ta feuille de papier à dessin un cadre de format paysage de dimensions 24 x 18 cm.
2. Réalise dans ce cadre la fonction de relais du message écrit « **danse sous les cocotiers** ».
3. Applique avec soin des couleurs à dominante froide dans ta réalisation.
4. Fais preuve d'originalité et d'expressivité.

CRITÈRES	CONSIGNES	RÉPONSES
COMPRÉHENSION	1. Trace sur ta feuille de papier à dessin un cadre de format paysage de dimensions 24 x 18 cm.	Tracé effectif d'un cadre de format paysage de dimension 24 x 18 cm sur la feuille de papier à dessin.
	2. Réalise dans ce cadre la fonction de relais du message écrit « <b>danse sous les cocotiers</b> ».	Réalisation effective d'une image qui illustre parfaitement le message écrit « <b>danse sous les cocotiers</b> ».
ASPECTS TECHNIQUES	3. Applique avec soin des couleurs à dominante froide dans ta réalisation.	- Application effective des couleurs avec soin ; - Application effective des couleurs à dominante froide.
IMPACT VISUEL	4. Fais preuve d'originalité et d'expressivité.	- Production provient effectivement de la propre imagination de l'élève. - Production traduit effectivement le sujet proposé.

## LEÇON N°3 : CONCEPTION D'UN DÉPLIANT

### ACTIVITÉS D'APPLICATION

#### Activité d'application 1

Voici ci-dessous une liste d'affirmations.

Souligne celles qui se rapportent aux éléments caractéristiques d'un dépliant.

- a- Un dépliant est une feuille de papier imprimée qui ne comporte qu'un seul volet.
- b- Un dépliant se présente sous la forme d'une feuille de papier pliée en plusieurs volets.
- c- Un dépliant est un ensemble de feuilles de papier reliées par une spirale.
- d- Un dépliant comporte des textes et/ou des images.

#### Activité d'application 2

La liste ci-dessous présente dans le désordre les étapes du processus de réalisation d'un dépliant.

Range-les dans l'ordre qui convient en utilisant les lettres alphabétiques.

- Plier ce support papier en suivant chaque ligne verticale.
  - Colorier les images et l'écriture des textes en variant les couleurs pour rendre le dépliant esthétique, attrayant et agréable à parcourir.
  - Diviser ce support en deux, trois ou quatre parties égales par des lignes verticales.
  - Écrire des informations et/ou réaliser des images sur chaque page.
  - Disposer le support papier en paysage ou en portrait.
- 
- A. Disposer le support papier en paysage ou en portrait.
  - B. Diviser ce support en deux, trois ou quatre parties égales par des lignes verticales.
  - C. Plier ce support papier en suivant chaque ligne verticale.
  - D. Écrire des informations et/ou réaliser des images sur chaque page
  - E. Colorier les images et l'écriture des textes en variant les couleurs pour rendre le dépliant esthétique, attrayant et agréable à parcourir.

### Activité d'application 3

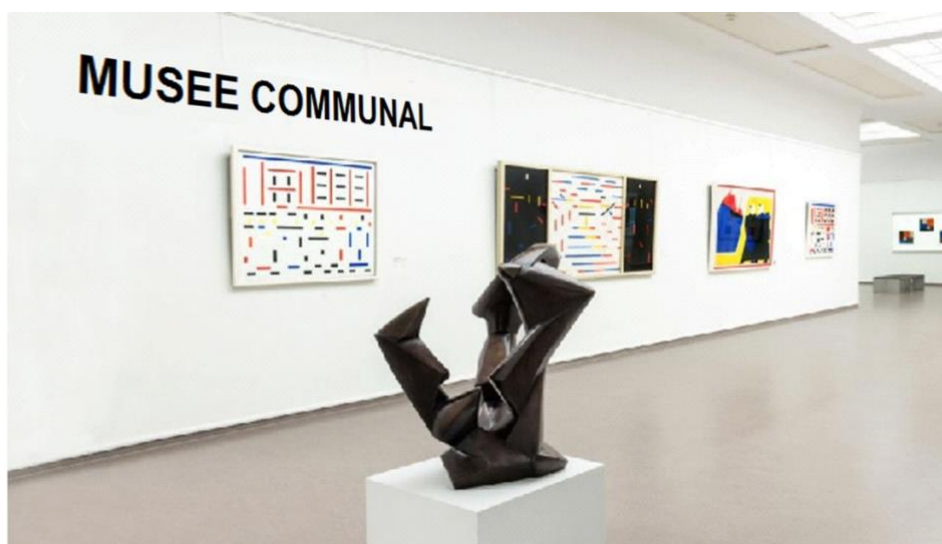
Réalise un dépliant de deux volets en vue de faire la présentation de ton établissement.

#### SITUATION D'ÉVALUATION

A l'occasion de l'inauguration du musée de ta localité, le Maire de ta commune organise un concours en vue de présenter ce musée à travers un support de communication. Le premier prix de ce concours est un ordinateur portable.

Heureux de participer à ce concours et désireux de remporter le premier prix, tu décides de réaliser un dépliant.

1. Dispose ta feuille de papier en position paysage.
2. Plie-la en deux parties égales dans le sens vertical pour obtenir deux volets.
3. Réalise ton dépliant en suivant les étapes de finalisation suivantes :
  - a. Reproduis sur la face 1 l'image du musée ci-dessous.
  - b. Écris sur chacune des faces 2 et 3 des informations qui présentent des objets d'art du musée.
  - c. Écris sur la face 4 un message invitant à la sauvegarde de votre musée.
4. applique avec soin des couleurs à dominante chaude dans ta réalisation.
5. Fais preuve d'originalité et d'expressivité.



<b>CRITÈRES</b>	<b>CONSIGNES</b>	<b>RÉPONSES</b>
<b>COMPRÉHENSION</b>	1. Dispose ta feuille de papier en position paysage.	Disposition effective de la feuille de papier en position paysage.
	2. Plie-la en deux parties égales dans le sens vertical pour obtenir deux volets.	Pli effectif en deux parties égales dans le sens vertical. (Deux volets)
	3. Réalise ton dépliant en suivant les étapes de finalisation suivantes : a. Reproduis sur la face 1 l'image du musée ci-dessous. b. Écris sur chacune des faces 2 et 3 des informations qui présentent des objets d'art du musée. c. Écris sur la face 4 un message invitant à la sauvegarde de votre musée.	- Reproduction effective de l'image du musée proposé, sur la face 1. - Écriture effective sur chacune des faces 2 et 3, des informations qui présentent des objets d'art du musée. - Écriture effective d'un message invitant à la sauvegarde du musée, sur la face 4.
<b>ASPECTS TECHNIQUES</b>	4. applique avec soin des couleurs à dominante chaude dans ta réalisation.	- Application effective des couleurs avec soin ; - Application effective des couleurs à dominante chaude dans la réalisation.
<b>IMPACT VISUEL</b>	5. Fais preuve d'originalité et d'expressivité.	- Production provient effectivement de la propre imagination de l'élève. - Production traduit effectivement le sujet proposé.

## EXERCICES

### Exercice 1

Voici présenté dans le tableau ci-dessous une liste d'affirmations.

Ecris **VRAI** dans la case en face de celle qui constitue une caractéristique d'un dépliant et **FAUX** dans la case en face de celle qui ne constitue pas une caractéristique d'un dépliant.

AFFIRMATIONS	VRAI	FAUX
Le dépliant se présente sous la forme d'une feuille de papier pliée en plusieurs volets.	VRAI	
Le dépliant se présente sous la forme d'une feuille de papier imprimée qui ne comporte qu'un seul volet.		FAUX
Le dépliant présente des textes et/ou des images.	VRAI	
Un dépliant est un ensemble de feuilles de papier reliées par une spirale.		FAUX

### Exercice 2

Voici présentées ci-dessous un tableau et les étapes du processus de réalisation d'un dépliant, dans le désordre.

Range chacune de ces étapes dans le tableau afin d'obtenir le processus de réalisation d'un dépliant.

- Écrire des informations et/ou réaliser des images sur chaque page.
- Diviser ce support en deux, trois ou quatre parties égales par des lignes verticales.
- Colorier les images et l'écriture des textes en variant les couleurs pour rendre le dépliant esthétique, attrayant et agréable à parcourir.
- Disposer le support papier en paysage ou en portrait.
- Plier ce support papier en suivant chaque ligne verticale.

Etape 1	Disposer le support papier en paysage ou en portrait.
Etape 2	Diviser ce support en deux, trois ou quatre parties égales par des lignes verticales.
Etape 3	Plier ce support papier en suivant chaque ligne verticale.
Etape 4	Écrire des informations et/ou réaliser des images sur chaque page.
Etape 5	Colorier les images et l'écriture des textes en variant les couleurs pour rendre le dépliant esthétique, attrayant et agréable.

### Exercice 3

Réalise un dépliant de 2 volets pour annoncer la kermesse prévue pour les congés de Noël.

#### Exercice 4

Avec l'appui de la mairie de ta localité, des promoteurs de spectacles envisagent d'organiser un concert. Cependant, ils manquent de supports graphiques pour annoncer l'événement. Ces promoteurs lancent alors un concours de production de supports graphiques dont la meilleure production servira à annoncer ce concert.

Heureux de cette opportunité et désireux de remporter le premier prix qui est une bourse d'étude, tu décides de réaliser un dépliant.

1. Dispose ta feuille de papier à dessin en position paysage.
2. Plie-la en trois (3) parties égales dans le sens vertical afin d'obtenir trois (3) volets.
3. Poursuis la réalisation de ton dépliant en suivant les étapes de finalisation ci-dessous :
  - a. Produis sur la face 1 une image qui présente des instruments de musiques.
  - b. Accompagne cette image d'un texte qui annonce un concert.
  - c. Écris sur chacune des faces 2 et 3 des informations qui incitent à assister au concert.
4. Colorie avec soin ta réalisation avec des couleurs à dominante chaude.
5. Fais preuve d'originalité et d'expressivité.

CRITÈRES	CONSIGNES	RÉPONSES
<b>COMPRÉHENSION</b>	1. Dispose ta feuille de papier à dessin en position paysage	Disposition effective de la feuille de papier à dessin en position paysage.
	2. Plie-la en deux (2) parties égales dans le sens vertical afin d'obtenir deux (2) volets.	- Pli effectif de la feuille de papier à dessin en deux (2) parties égales dans le sens vertical. - Obtention effective de deux (2) volets
	3. Poursuis la réalisation de ton dépliant en suivant les étapes de finalisation ci-dessous : <ol style="list-style-type: none"><li>a. Produis sur la face 1 une image qui présente des instruments de musiques.</li><li>b. Accompagne cette image d'un texte qui annonce un concert.</li><li>c. Écris sur chacune des faces 2 et 3 des informations qui incitent à assister au concert.</li></ol>	Réalisation effective d'un dépliant qui présente : <ul style="list-style-type: none"><li>- Production effective d'une image qui montre des instruments de musique sur la face 1.</li><li>- Accompagnement effectif de l'image d'un texte qui annonce le concert.</li><li>- Présence effective d'informations écrites, sur Les faces 2 et 3 qui incitent à assister au concert.</li></ul>
<b>ASPECTS TECHNIQUES</b>	4. Applique avec soin ta réalisation avec des couleurs à dominante chaude.	- Coloriage effectif avec soin dans la réalisation - Application effective des couleurs à dominante chaude dans la réalisation.
<b>IMPACT VISUEL</b>	5. Fais preuve d'originalité et d'expressivité.	- Production provenant effectivement de la propre imagination de l'élève. - Production traduisant effectivement le sujet proposé.

## Exercice 5

Au cours d'une visite dans un orphelinat avec ton oncle pour y faire des dons, tu découvres plusieurs enfants orphelins du fait de la guerre. En effet, les parents de ces enfants ont été tués par des soldats alors que ces derniers étaient des civils qui ne participaient pas aux combats.

Choqué par cette triste réalité et désireux de contribuer à la préservation de la vie humaine, tu décides de réaliser un dépliant de sensibilisation.

1. Dispose ta feuille de papier à dessin en position paysage.
2. Plie-la en deux parties égales dans le sens vertical pour obtenir deux volets.
3. Réalise un dépliant dont :
  - a. Produis sur la face 1 une personne qui tient une arme de guerre.
  - b. Accompagne cette image du titre «LA GUERRE EST CRUELLE ».
  - c. Écris sur chacune des faces 2 et 3 des textes qui sensibilisent au respect de la vie humaine.
4. Applique avec soin des couleurs à dominante chaude dans ta réalisation.
5. Fais preuve d'originalité et d'expressivité.

CRITÈRES	CONSIGNES	RÉPONSES
COMPRÉHENSION	1. Dispose ta feuille de papier en position paysage.	Disposition effective de la feuille de papier à dessin en position paysage.
	2. Plie-la en deux parties égales dans le sens vertical pour obtenir deux volets.	- Pli effectif de la feuille de papier à dessin en deux (2) parties égales dans le sens vertical. - Obtention effective de deux volets.
	3. Poursuis la réalisation de ton dépliant en suivant les étapes de finalisation ci-dessous : <ol style="list-style-type: none"><li>a. Produis sur la face 1 l'image d'une personne qui tient une arme de guerre.</li><li>b. Accompagne cette image du texte «LA GUERRE EST CRUELLE ».</li><li>c. Écris sur chacune des faces 2 et 3 des textes qui sensibilisent au respect de la vie humaine.</li></ol>	Réalisation effective d'un dépliant qui présente : <ul style="list-style-type: none"><li>- Production effective de l'image d'une personne qui tient une arme de guerre, sur la face 1.</li><li>- Accompagnement effectif de cette image du texte «LA GUERRE EST CRUELLE ».</li><li>- Présence de textes écrits sur les faces 2 et 3 qui sensibilisent au respect de la vie humaine.</li></ul>
ASPECTS TECHNIQUES	4. Applique avec soin des couleurs à dominante chaude dans ta réalisation.	4. Application effectivement des couleurs avec soin Application effective des couleurs à dominante chaude dans ta réalisation.
IMPACT VISUEL	5. Fais preuve d'originalité et d'expressivité.	- Production provenant effectivement de la propre imagination de l'élève. - Production traduisant effectivement le sujet proposé.

Niveau : 3<sup>ème</sup>

Discipline :

ARTS PLASTIQUES

CÔTE D'IVOIRE – ÉCOLE NUMÉRIQUE



## THÈME N° 2 : ACTION SUR L'ENVIRONNEMENT IMMÉDIAT PAR DES MOYENS PLASTIQUES

### LEÇON N°4 : **BEAUTÉ CORPORELLE ET SCARIFICATION**

#### **SITUATION D'APPRENTISSAGE**

Dans la rubrique « BEAUTÉ CORPORELLE ET SCARIFICATION » d'un magazine de beauté, vous, élèves de 3<sup>ème</sup>, découvrez que l'usage de produits décapants dans la recherche de l'esthétique corporelle est l'une des nombreuses pratiques néfastes qui ont cours dans nos communautés, surtout dans le milieu des jeunes filles.

Inquiétés par les conséquences néfastes de ces pratiques et désireux d'inviter les populations à changer de comportement, vous décidez d'identifier les pratiques liées à la recherche de la beauté du corps, d'identifier des inconvénients liés à ces pratiques, d'indiquer les rôles socioculturels des scarifications en Côte d'Ivoire et de réaliser des supports graphiques pour dénoncer les mauvaises pratiques liées à la recherche de la beauté du corps.

#### **1. Identification des pratiques liées à la recherche de la beauté du corps**

Plusieurs pratiques sont utilisées dans la recherche de la beauté du corps. Parmi ces pratiques nous pouvons citer :

- le maquillage ;
- la dépigmentation ;
- les scarifications ;
- les mutilations ;
- les piercings ;
- les entailles ;
- les tatouages ;
- la dépilation ou l'épilation des cils, des sourcils et des poils ;
- la teinture des cheveux ;
- le défrisage.

## **2. Identification des inconvénients liés aux pratiques de la recherche de la beauté du corps**

Certaines pratiques liées à la recherche de la beauté corporelle constituent de véritables dangers pour ceux qui s'y adonnent. Voici quelques-uns de ces inconvénients :

- des brûlures de la peau ;
- la destruction de l'épiderme ;
- la dégradation de la peau ;
- l'hémorragie ;
- l'anémie ;
- l'exposition à certaines maladies (tétanos, VIH...) ;
- la fragilisation de la peau ;
- le cancer de la peau.

## **3. Indication des rôles socioculturels des scarifications en Côte d'Ivoire**

Voici quelques rôles socioculturels des scarifications en Côte d'Ivoire :

- identifier les membres d'une communauté ;
- assurer la procréation ;
- renforcer la beauté physique ;
- assurer la protection des individus ;
- assurer la longévité des individus ;
- assurer la santé des individus.

## **4. Réalisation des supports graphiques pour dénoncer les mauvaises pratiques liées à la recherche de la beauté du corps**

La réalisation des supports graphiques pour dénoncer les mauvaises pratiques liées à la recherche de la beauté du corps se fait à partir de la résolution de l'exemple de situation d'évaluation ci-dessous qui est un exercice pratique en Arts Plastiques.

### **SITUATION D'ÉVALUATION**

Au Cours d'une émission télévisée portant sur les pratiques liées à la recherche de la beauté du corps, tu apprends que ces dernières sont devenues aujourd'hui une obsession pour certains jeunes qui en abusent de façon désordonnée, s'exposant par la même occasion à des conséquences néfastes.

Inquiété par cette information et soucieux d'inviter la jeunesse à des comportements responsables, tu décides de réaliser un support graphique pour dénoncer les mauvaises pratiques liées à la recherche de la beauté du corps.

1. Trace un cadre en portrait de format 18 x 24 cm sur ta feuille de papier à dessin.
2. Réalise dans ce cadre, un dessin qui présente une mauvaise pratique liée à la recherche de la beauté du corps.
3. Accompagne ta réalisation d'un message pour dénoncer cette mauvaise pratique.
4. Applique avec soin des couleurs à dominante chaude dans ta réalisation.
5. Fais preuve d'originalité et d'expressivité.

## **EXERCICE 1**

Voici une liste de pratiques en rapport avec la mode. Relève celles qui sont liées à la recherche de la beauté corporelle.

**La taille haute – les scarifications – les dreads – les nœuds papillons – les piercings – les tatouages – les bad boys – les près du corps – la dépigmentation.**

## **EXERCICE 2**

- a. Cite quatre inconvénients liés à la pratique de la recherche de la beauté corporelle.
- b. Cite quatre rôles socioculturels des scarifications en Côte d'Ivoire.

Niveau : 3<sup>ème</sup>

Discipline :

ARTS PLASTIQUES

CÔTE D'IVOIRE – ÉCOLE NUMÉRIQUE



## THÈME N° 2 : ACTION SUR L'ENVIRONNEMENT IMMÉDIAT PAR DES MOYENS PLASTIQUES

### LEÇON N°5 : ÉQUIPEMENTS SOCIOCULTURELS

#### SITUATION D'APPRENTISSAGE

Au cours d'un exposé initié par le Club Environnement dans votre localité, vous, élèves de 3<sup>ème</sup>, apprenez que les équipements socioculturels sont très utiles pour une communauté. Cependant, ceux de votre commune sont dans un état de dégradation très avancée.

Choqués par cette situation déplorable et désireux de sensibiliser à l'entretien de ces installations, vous décidez d'identifier des équipements socioculturels, de présenter l'utilité des équipements socioculturels dans un programme de masse et de réaliser des œuvres plastiques en faveur de la sauvegarde des équipements socioculturels.

#### 1. Identification des équipements socioculturels

Les équipements socioculturels sont des biens matériels qui contribuent au bien-être d'une communauté. Voici quelques-uns de ces équipements :

- les centres culturels ;
- les stades et autres aires de jeux ;
- les foyers polyvalents ;
- les bibliothèques ;
- les musées ;
- les salles de cinéma ;
- les églises ;
- les mosquées ;
- les espaces verts ;
- les jardins publics.

#### 2. Présentation de l'utilité des équipements socioculturels dans un programme de masse

Les équipements socioculturels sont très utiles. Dans un programme de masse, ils répondent à plusieurs besoins tels que :

- la formation intellectuelle (bibliothèque, musée) ;

- la formation spirituelle (église, mosquée) ;
- la distraction et détente (espace vert, jardin public, salle de cinéma) ;
- le sport (aire de jeux, piscine).

Aussi, dans un programme de masse, ces équipements socioculturels favorisent le développement de certaines valeurs humaines communautaires que sont :

- la paix ;
- le respect mutuel ;
- l'amour du prochain et de l'environnement ;
- la non-violence ;
- la bonne conduite ;
- la solidarité ;
- le sens du bien commun ;
- la sauvegarde de l'ordre et de la discipline.

### **3. Réalisation de productions plastiques en faveur de la sauvegarde des équipements socioculturels**

La réalisation de productions plastiques en faveur de la sauvegarde des équipements socioculturels se fait à partir de la résolution de l'exemple de situation d'évaluation ci-dessous qui est un exercice pratique en Arts Plastiques.

#### **SITUATION D'ÉVALUATION**

A l'occasion d'une manifestation culturelle au foyer des jeunes de votre localité, tu constates une dégradation avancée de cet édifice au service de tous les administrés.

Choqué par le mauvais traitement infligé à la chose publique et désireux de sensibiliser les usagers à son entretien, tu décides de réaliser une composition plastique en faveur de la sauvegarde des équipements socioculturels.

1. Trace un cadre en portrait de format 18 x 24 cm sur ta feuille de papier à dessin.
2. Réalise dans ce cadre le dessin d'un équipement socioculturel mal entretenu.
3. Accompagne ton dessin d'un message qui invite les populations à la sauvegarde des équipements socioculturels.
4. Applique avec soin deux couples de couleurs complémentaires dans ta réalisation.
5. Fais preuve d'originalité et d'expressivité.

#### **EXERCICE 1**

Remplace les pointillés de la phrase ci-dessous par les mots de la liste suivante selon qu'il convient pour en donner un sens :

##### **bien-être - socioculturels - matériels**

Les équipements ..... sont des biens ..... qui contribuent au..... d'une communauté.

## **EXERCICE 2**

Cite quatre équipements socioculturels.

## **EXERCICE 3**

Dis en quoi les équipements socioculturels sont utiles dans un programme de

Niveau : 3<sup>ème</sup>

Discipline :

ARTS PLASTIQUES

CÔTE D'IVOIRE – ÉCOLE NUMÉRIQUE



## THÈME N° 2 : ACTION SUR L'ENVIRONNEMENT IMMÉDIAT PAR DES MOYENS PLASTIQUES

### LEÇON N°6 : **GESTION ET PROTECTION DE L'EAU**

#### **SITUATION D'APPRENTISSAGE**

Lors d'une conférence organisée par le Club Environnement de votre établissement sur le thème « GESTION ET PROTECTION DE L'EAU », vous, élèves de 3<sup>ème</sup>, apprenez du conférencier que malgré l'importance de l'eau dans la vie quotidienne de l'homme, elle a toujours été gaspillée, maltraitée.

Interpellés par cette information et désireux de contribuer à un changement de comportement, vous décidez de montrer l'importance de l'eau, d'identifier des activités économiques ayant un rapport avec l'eau et de réaliser des images séquentielles pour sensibiliser sur la gestion et la protection de l'eau.

#### **1. Démonstration de l'importance de l'eau**

L'eau est très importante dans la vie quotidienne de l'homme à travers l'usage que l'on en fait. Elle est donc indispensable car l'homme s'en sert pour :

- S'abreuver ;
- Faire la lessive ;
- Faire la vaisselle ;
- Se laver ;
- Etc.

#### **2. Identification de quelques activités économiques ayant un rapport avec de l'eau**

L'eau est utile aux activités économiques telles que :

- L'élevage ;
- La pisciculture ;
- L'agriculture ;
- Le transport maritime ;
- Le transport des marchandises ;
- La production de l'énergie électrique ;
- La production des boissons.

#### **3. Réalisation d'images séquentielles pour sensibiliser sur la gestion et la protection de l'eau**

Elle se fait à partir de la résolution de la situation d'évaluation ci-dessous qui est un exercice pratique en Arts Plastiques.

## **SITUATION D'ÉVALUATION**

Au terme d'une visite guidée de votre établissement initiée par le responsable de l'ENVIRONNEMENT SCOLAIRE, tu découvres que les points d'eau sont mal entretenus et pas du tout protégés ; l'eau s'écoule inutilement des robinets après le passage des usagers.

Attristé par ces réalités et désireux de contribuer à un changement de comportement des élèves, tu décides de réaliser des images séquentielles pour sensibiliser sur la gestion et la protection de l'eau.

- 1- Trace sur ta feuille de papier à dessin un cadre en paysage de format 24x18 cm ;
- 2- Réalise dans ce cadre quatre vignettes dont les deux premières sensibilisent sur la gestion de l'eau et les deux dernières sur la protection de l'eau ;
- 3- Applique avec soin des couleurs à dominante froide dans ta réalisation ;
- 4- Fais preuve d'originalité et d'expressivité.

## **EXERCICE 1**

Montre l'importance de l'eau pour l'homme à travers l'usage qu'il en fait dans la vie quotidienne.

## **EXERCICE 2**

Voici ci-dessous présentée une liste d'activités humaines.

Souligne les activités économiques de cette liste qui ont un rapport avec l'eau.

L'élevage – le football - la natation - le transport maritime - la danse - la pétanque - l'agriculture - la marche.

Dis en quoi les équipements socioculturels sont utiles dans un programme de

## **ACTIVITÉS DE CONSOLIDATION ET D'APPROFONDISSEMENT**

### **1. EXERCICES D'APPLICATION**

#### **1.1.Exercice d'application 1**

Relève dans la liste ci-dessous les dangers liés à la pratique de la scarification.

- a. L'infection au VIH
- b. Le cancer de la peau
- c. La dépigmentation de la peau
- d. Les boutons sur la peau
- e. L'infection au tétanos

#### **1.2.Exercice d'application 2**

Écris VRAI (V) OU FAUX (F) dans la case en face de l'affirmation ci-dessous, selon qu'elle juste ou fausse.

Les équipements socioculturels sont des biens qui permettent d'identifier la culturelle d'un peuple ou d'une société.

## 2. EXERCICES DE CONSOLIDATION

### 2.1. Exercice de consolidation 1

Voici ci-dessous des affirmations relatives aux rôles socioculturels de la scarification et à l'utilité des équipements socioculturels.

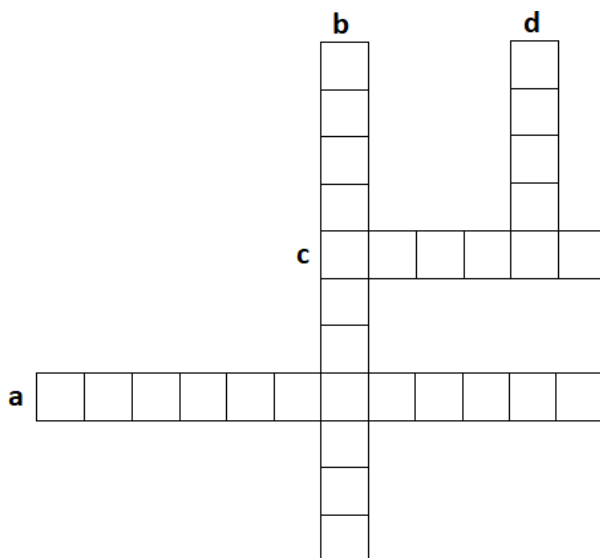
Coche dans la case en face de chacune d'elles, celle qui présente un rôle socioculturel de la scarification.

- a. Permet d'identifier une communauté.
- b. Permet la distraction.
- c. Permet la formation intellectuelle.
- d. Permet d'assurer la procréation.
- e. Permet la formation spirituelle.
- f. Permet d'assurer la longévité.

### 2.2. Exercice de consolidation 2

Complète par les lettres qui conviennent, les cases vides du quadrillage de mots croisés ci-dessous :

- a. Équipement socioculturel en rapport avec la formation intellectuelle.
- b. Activité économique ayant un rapport avec l'eau.
- c. Danger lié à la pratique de la dépigmentation.
- d. Qualifie une bonne pratique de vie.



## 3. ACTIVITÉ D'APPROFONDISSEMENT

Tu apprends lors d'une conférence organisée par le médecin chef de ta localité que la recherche de la beauté du corps à travers la pratique de la dépigmentation de la peau présente de nombreux dangers. Suite à cette information, tous les participants à cette conférence étaient unanimes sur le fait qu'il est urgent de sensibiliser nos populations en faveur d'un changement de comportement.

Interpellé par ces réalités et désireux de contribuer à l'adoption de pratiques de vie saine, tu décides de réaliser un support graphique de sensibilisation pour dénoncer la pratique de la dépigmentation de la peau.

1. Réalise dans un cadre de format portrait de dimensions 18 x 24 cm, sur ta feuille de papier à dessin, une image qui présente une peau éclaircie avec des taches noires et des boutons.
2. Accompagne cette image d'un message bref, captivant, écrit en caractère d'imprimerie et dénonçant la pratique de la dépigmentation de la peau.
3. Applique avec soin des couleurs à dominante chaude dans ta réalisation.
4. Fais preuve d'originalité et d'expressivité.

Niveau : 3<sup>ème</sup>

Discipline :

ARTS PLASTIQUES

CÔTE D'IVOIRE – ÉCOLE NUMÉRIQUE



**CORRIGÉ DES ACTIVITÉS DE CONSOLIDATION ET D'APPROFONDISSEMENT  
RELATIVES AUX LEÇONS DU THÈME 2**

**4. EXERCICES D'APPLICATION**

**4.1. Exercice d'application 1 (leçon 4)**

Les dangers liés à la pratique de la scarification sont :

- f. L'infection au VIH
- c. L'infection au tétanos

**4.2. Exercice d'application 2 (leçon 5)**

Écris VRAI (V) OU FAUX (F) dans la case en face de l'affirmation ci-dessous, selon qu'elle est juste ou fautive.

Les équipements socioculturels sont des biens qui permettent d'identifier la culture d'un peuple ou d'une société.  FAUX

**5. EXERCICES DE CONSOLIDATION**

**5.1. Exercice de consolidation 1 (leçons 4 et 5)**

Voici ci-dessous des affirmations relatives aux rôles socioculturels de la scarification et à l'utilité des équipements socioculturels.

Coche dans la case en face de chacune d'elles, celle qui présente un rôle socioculturel de la scarification.

- a. Permet d'identifier une communauté.
- b. Permet la distraction.
- c. Permet la formation intellectuelle.
- d. Permet d'assurer la procréation.
- e. Permet la formation spirituelle.
- f. Permet d'assurer la longévité.



7. Applique avec soin des couleurs à dominante chaude dans ta réalisation.
8. Fais preuve d'originalité et d'expressivité.

<b>CORRIGÉ DE L'ACTIVITÉ D'APPROFONDISSEMENT</b>		
<b>CRITÈRES</b>	<b>CONSIGNES</b>	<b>RÉPONSES</b>
<b>COMPRÉHENSION</b>	1. Réalise dans un cadre de format portrait de dimensions 18 x 24 cm, sur ta feuille de papier à dessin, une image qui présente une peau éclaircie avec des taches noires et des boutons.	<ul style="list-style-type: none"> <li>- Réalisation effective d'un cadre de format portrait de dimensions 18 x 24 cm.</li> <li>- L'image du cadre présente effectivement une peau :               <ul style="list-style-type: none"> <li>• éclaircie</li> <li>• avec des taches noires</li> <li>• avec des boutons</li> </ul> </li> </ul>
	2. Accompagne cette image d'un message bref, captivant, écrit en caractère d'imprimerie et dénonçant la pratique de la dépigmentation de la peau.	<ul style="list-style-type: none"> <li>Accompagnement effectif de l'image d'un message :               <ul style="list-style-type: none"> <li>- bref</li> <li>- captivant</li> <li>- écrit en caractère d'imprimerie</li> <li>- dénonçant la pratique de la dépigmentation de la peau</li> </ul> </li> </ul>
<b>ASPECTS TECHNIQUES</b>	3. Applique avec soin des couleurs à dominante chaude dans ta réalisation.	<ul style="list-style-type: none"> <li>- Application effective des couleurs des couleurs à dominante chaude dans la réalisation.</li> <li>- Couleurs appliquées effectivement avec soin.</li> </ul>
<b>IMPACT VISUEL</b>	4. Fais preuve de créativité et d'expressivité.	<ul style="list-style-type: none"> <li>- la réalisation provient effectivement de la propre imagination de l'élève.</li> <li>- la réalisation traduit effectivement le sujet proposé</li> </ul>

Niveau : 3<sup>ème</sup>

Discipline :

ARTS PLASTIQUES

CÔTE D'IVOIRE – ÉCOLE NUMÉRIQUE



### THEME 3 : PROMOTION DES VALEURS SOCIOCULTURELLES A TRAVERS DES ŒUVRES PLASTIQUES

#### LEÇON N°7 : **ARTISANAT D'ART**

#### **SITUATION D'APPRENTISSAGE**

Lors d'une enquête dans un atelier de productions artisanales de votre localité, vous, élèves de 3<sup>ème</sup>, apprenez que les métiers d'art constituent un secteur d'activités qui contribue à réduire énormément le chômage. Malheureusement, ce secteur n'est pas bien connu de nos populations.

Interpellés par ces informations, et désireux de faire connaître ce secteur d'activités, vous décidez de caractériser l'art et l'artisanat d'art, d'identifier des métiers d'art, de concevoir un projet de création artisanale et de promouvoir l'artisanat d'art par la réalisation de supports graphiques.

#### **1. Caractérisation de l'art et de l'artisanat d'art**

##### **1.1. Caractérisation de l'art**

L'art est une activité humaine de création qui est caractérisée par la production d'œuvres uniques en leur genre, destinées à la contemplation esthétique.

##### **1.2. Caractérisation de l'artisanat d'art**

L'artisanat d'art est une activité humaine de création qui est caractérisée par la production d'objets en série, à la fois utilitaires et de contemplation esthétique.

#### **2. Identification des métiers d'art**

Il existe plusieurs métiers d'art au nombre desquels nous avons :

- La vannerie (métier du vannier) ;
- La bijouterie (métier du bijoutier) ;
- Le tissage (métier du tisserand) ;
- La sculpture (métier du sculpteur) ;
- L'ébénisterie (métier de l'ébéniste) ;
- La ferronnerie (métier du ferronnier) ;
- La couture (métier du couturier).

### **3. Conception d'un projet de création artisanale**

Pour mettre sur pied un projet de création artisanale, il importe de :

- Avoir une idée de ce que l'on veut faire ;
- Mener une étude pour déterminer les besoins de la population ;
- Faire une étude de marché par rapport au projet identifié ;
- Chercher les moyens (humain, financier, matériel...) nécessaires à la réalisation du projet ;
- Produire un échantillon en vue de la promotion du produit ;
- Tester le produit auprès de la population cible pour vérifier son comportement sur le marché ;
- Mettre effectivement en place le projet si le test est concluant.

### **4. Promotion de l'artisanat d'art par la réalisation de supports graphiques**

Elle se fait à partir de la résolution de la situation d'évaluation ci-dessous qui est un exercice pratique en Arts Plastiques.

#### **SITUATION D'ÉVALUATION**

Lors d'une conférence organisée dans ton établissement sur le thème «PROMOTION DE L'ARTISANAT D'ART», tu apprends du conférencier que les métiers d'art peuvent procurer du travail à de nombreux chômeurs à travers diverses entreprises de créations artisanales. Malheureusement, ce secteur d'activités est très peu connu de nos populations.

Interpellé par ces informations et animé par le désir de faire connaître ce secteur d'activités, tu décides de réaliser une affiche de promotion de l'artisanat d'art.

- 1- Trace sur ta feuille de papier à dessin un cadre en portrait de format 18x24 cm ;
- 2- Représente dans ce cadre des objets de l'artisanat d'art ;
- 3- Accompagne ta réalisation d'un message bref, lisible, captivant, écrit en caractère d'imprimerie et faisant la promotion de l'artisanat d'art ;
- 4- Applique avec soin deux couples de couleurs complémentaires dans ta réalisation ;
- 5- Fais preuve d'originalité et d'expressivité.

#### **EXERCICE 1 :**

Caractérise l'art et l'artisanat d'art.

#### **EXERCICE 2 :**

Dans la liste de métiers ci-dessous, souligne ceux qui sont des métiers d'art.

La plomberie – la bijouterie – la couture – la conduite - l'agriculture – l'ébénisterie – la médecine – la sculpture.

### **EXERCICE 3 :**

Cite les différentes étapes de conception d'un projet de création artisanale.

Niveau : 3<sup>ème</sup>

Discipline :

ARTS PLASTIQUES

CÔTE D'IVOIRE – ÉCOLE NUMÉRIQUE



### THEME 3 : PROMOTION DES VALEURS SOCIOCULTURELLES A TRAVERS DES ŒUVRES PLASTIQUES

#### LEÇON N°8 : ART NEGRE ET CUBISME

##### SITUATION D'APPRENTISSAGE

Lors d'une conférence organisée par le Club Artistique de votre établissement sur le thème « ART NEGRE ET CUBISME », vous, élèves de 3<sup>ème</sup>, apprenez que l'art nègre a influencé le langage plastique cubiste.

Emerveillés par cette information et désireux d'enrichir aussi votre langage plastique, vous décidez de comparer l'art nègre et le cubisme, de caractériser les productions de l'art nègre et celle du cubisme, de démontrer l'influence de l'art nègre sur le cubisme et de réaliser une composition plastique selon les traits caractéristiques du cubisme.

#### 1. Comparaison de l'art nègre et du cubisme

Il existe des traits de ressemblance entre l'art nègre et le cubisme. On retrouve dans les deux cas la géométrisation et la simplification des formes.

#### 2. Caractérisation des productions de l'art nègre et celles du cubisme

##### 2.1. Caractérisation des productions de l'art nègre

Les éléments caractéristiques des productions de l'art nègre sont :

- La simplification et la stylisation des formes ;
- La représentation des éléments par des formes géométriques (cercle, triangle, cône, rectangle, cylindre...);
- L'utilisation de couleurs naturelles : ocre, brun, gris colorés... ;

##### 2.2. Caractérisation des productions du cubisme

Les éléments caractéristiques des productions du cubisme sont :

- La représentation des visages de quelques personnages ont l'aspect d'un masque ;
- La stylisation des formes des personnages et l'utilisation de quelques figures géométriques ;

- La représentation sur un même support d'un même personnage vus sous plusieurs angles à la fois (de dos, de face, de profil...);
- L'utilisation de couleurs ocre, brune, gris colorés...

### 3. **Démonstration de l'influence de l'art nègre sur le cubisme**

L'art nègre a influencé le cubisme à travers l'emprunt de ses traits caractéristiques qui sont : la géométrisation, la simplification et la stylisation des formes, l'utilisation des couleurs ocre et brune.



Art cubiste



Art nègre

### 4. **Réalisation d'une composition plastique selon les traits caractéristiques du cubisme**

Elle se fait à partir de la résolution de la situation d'évaluation ci-dessous qui est un exercice pratique en Arts Plastiques.

#### **SITUATION D'ÉVALUATION**

Après la leçon relative à l'influence de l'art nègre sur le cubisme, ton voisin de classe n'arrive pas à identifier leurs points communs. Il a questionné presque toute la classe et a reçu des explications, mais il n'y arrive toujours pas.

Très touché par la manifestation de son désir d'apprendre et animé par l'envie de lui faire comprendre cette influence à travers une œuvre cubiste, tu décides de réaliser d'une composition plastique selon les traits caractéristiques du cubisme.

- 1- Trace un cadre en paysage de format 24 x 18 cm sur ta feuille de papier à dessin ;
- 2- Réalise dans ce cadre une composition plastique caractéristique de l'influence de l'art nègre sur le cubisme;
- 3- Applique avec soin des couleurs ocre, brune dans ta réalisation ;
- 4- Fais preuve d'originalité et d'expressivité.

#### **EXERCICE 1**

Souligne VRAI si l'affirmation suivante est juste ou FAUX si elle n'est pas juste.

« L'art nègre et le cubisme ne présentent aucun trait de ressemblance. »

VRAI

FAUX

## EXERCICE 2

Cite les éléments qui montrent que l'art nègre a influencé le cubisme.

## EXERCICE 3

Caractérise l'art cubiste et l'art nègre à partir des représentations ci-dessous



Art cubiste



Art nègre

**Niveau : 3<sup>ème</sup>**

**Discipline :**

**ARTS PLASTIQUES**

**CÔTE D'IVOIRE – ÉCOLE NUMÉRIQUE**



### **THEME 3 : PROMOTION DES VALEURS SOCIOCULTURELLES A TRAVERS DES ŒUVRES PLASTIQUES**

#### **LECON N°09 : CRÉATION PLASTIQUE DE L'AFRIQUE MODERNE**

##### **SITUATION D'APPRENTISSAGE**

Lors d'une conférence organisée dans votre établissement sur le thème « CRÉATION PLASTIQUE DE L'AFRIQUE MODERNE », vous, élèves de 3<sup>ème</sup>, apprenez du conférencier que les mouvements artistiques de l'Afrique moderne offrent une diversité de langages plastiques caractéristiques de leur école d'origine.

Ravis d'apprendre cette information et désireux de vous inspirer des caractéristiques de ces mouvements dans vos créations plastiques, vous décidez d'identifier quelques mouvements artistiques de l'Afrique moderne, d'identifier les caractéristiques de la création plastique de l'Afrique moderne, de connaître l'identité de quelques artistes plasticiens ivoiriens et de réaliser une œuvre caractéristique de la création plastique de l'Afrique moderne.

##### **1. Identification de quelques mouvements artistiques de l'Afrique moderne**

On trouve dans l'Afrique moderne plusieurs mouvements artistiques. Nous pouvons entre autres citer :

- le Vohou-Vohou (en Côte d'Ivoire) ;
- le Souwère ou Sous-verre (au Sénégal) ;
- l'école de peinture de Poto-Poto (au Congo Brazzaville).



*Planche caractéristique de quelques mouvements artistiques de l'Afrique moderne*

## 2. Identification des caractéristiques de la création plastique de l'Afrique moderne

Les créations plastiques de l'Afrique moderne sont caractéristiques du mouvement artistique auquel elles appartiennent.

### 2.1. Caractéristiques du Vohou-Vohou

Le Vohou-Vohou est caractérisé par l'utilisation de colorants naturels et d'objets de récupération (bois, carton, fil...) que l'artiste organise harmonieusement sur un support.



*Image caractéristique du Vohou-vohou*

### 2.2. Caractéristiques du souwère ou sous-verre

Le Souwère est caractérisé par la représentation des scènes de vie quotidienne selon la technique du sous-verre ou Souwère. Le procédé consiste à peindre à l'envers d'une plaque de verre que l'on retourne pour voir l'image transparaître sous l'épaisseur de la vitre.



*Image caractéristique du Souwère*

### 2.3. Caractéristiques de l'école de peinture de Poto-Poto

Le Poto-Poto est caractérisé par un style naturaliste. Ici, l'artiste représente des scènes de vie quotidienne en rapport avec le village pour affirmer son « africanité » vis-à-vis de l'influence occidentale.



*Image caractéristique du Poto poto*

### 3. **Connaissance de l'identité de quelques artistes plasticiens ivoiriens**

La Côte d'Ivoire compte plusieurs artistes plasticiens modernes. Nous pouvons entre autres citer : Siméon KOUAKOU Tano, ZRIGNON Alain, Jacobleu, Matilde MORO, Samir ZAROOUR, James HOURA, Michel KODJO, Monné BOU, Christian LATTIER, Joseph ANOMA, OUSSOU Justin, N'GUESSAN N'gohissé, Youssouf BATH.

#### **4. Réalisation d'une œuvre caractéristique de la création plastique de l'Afrique moderne**

Elle se fait à partir de la résolution de la situation d'évaluation ci-dessous qui est un exercice pratique en Arts Plastiques.

#### **SITUATION D'ÉVALUATION**

Le maire de ta localité envisage la création d'un musée communal. Il organise à cet effet un concours de production d'œuvres plastiques dont les meilleures serviront à équiper ce musée.

Enthousiasmé par le désir de voir ta production parmi les premières à être exposées dans ce musée, tu décides de réaliser une œuvre caractéristique de la création plastique de l'Afrique moderne.

- 1- Trace un cadre en portrait de format 18x24 cm sur ta feuille de papier à dessin ;
- 2- Réalise dans ce cadre une production plastique caractéristique du Vohou-vohou ;
- 3- Applique avec soin des couleurs à dominante chaude dans ta production ;
- 4- Fais preuve d'originalité et expressivité.

#### **EXERCICE 1**

Voici ci-dessous une liste de mouvements artistiques. Relève ceux qui sont de l'Afrique moderne :

- Renaissance ;
- Poto-Poto ;
- Souwère ;
- Cubisme ;
- Vohou-Vohou.

#### **EXERCICE 2**

Voici ci-dessous énumérés des mouvements de l'Afrique moderne à gauche et les caractéristiques de ces mouvements à droite.

Relie chacun de ces mouvements à sa caractéristique.

Vohou-Vohou	• 1	<ul style="list-style-type: none"> <li>• a</li> </ul>	Caractérisé par la représentation des scènes de la vie quotidienne selon la technique du sous-verre. Le procédé consiste à peindre à l'envers d'une plaque de verre que l'on retourne pour voir l'image transparaître sous l'épaisseur de la vitre.
Poto-Poto	• 2	<ul style="list-style-type: none"> <li>• b</li> </ul>	Caractérisé par l'utilisation de colorants naturels et d'objets de récupération (bois, carton fil ...)
Souwère	• 3	<ul style="list-style-type: none"> <li>• c</li> </ul>	Caractérisé par un style naturaliste. Ici, l'artiste représente des scènes de vie quotidienne en rapport avec le village pour affirmer son "africanité" vis à vis de l'influence occidentale.

### EXERCICE 3

Cite quatre artistes plasticiens ivoiriens.

Niveau : 3<sup>ème</sup>

Discipline :

ARTS PLASTIQUES

CÔTE D'IVOIRE – ÉCOLE NUMÉRIQUE



### THEME 3 : PROMOTION DES VALEURS SOCIOCULTURELLES A TRAVERS DES ŒUVRES PLASTIQUES

#### LEÇON N°10 : ART ABSTRAIT

##### SITUATION D'APPRENTISSAGE

A l'occasion de la semaine culturelle initiée par le Club Culture de votre établissement, vous, élèves de 3<sup>ème</sup>, apprenez du conférencier que l'art abstrait, véritable révolution artistique du 20<sup>ème</sup> siècle, demeure aujourd'hui encore l'une des tendances les plus exploitées dans les productions plastiques.

Enrichis par cette information et désireux d'exploiter ce mode d'expression dans vos productions plastiques, vous décidez de caractériser l'art abstrait, d'étudier le changement de l'écriture artistique au début du 20<sup>ème</sup> siècle et de réaliser une œuvre plastique abstraite.

#### 1. Caractérisation de l'art abstrait

L'art abstrait est une tendance artistique du 20<sup>ème</sup> siècle caractérisé par :

- La non-imitation du réel. Ici, l'artiste ne cherche pas à représenter ce qu'il voit autour de lui ;
- L'agencement de lignes, de formes et/ou de couleurs en toute liberté.



Œuvre caractéristique de l'art abstrait / « Jaune-rouge-bleu » Vassily Kandinsky

#### 2. Étude du changement de l'écriture artistique au début du 20<sup>ème</sup> siècle

L'écriture artistique du début du 20<sup>ème</sup> siècle est marquée par une indépendance progressive dans le traitement de la forme, du trait et de la couleur dans les représentations. Elle met l'accent sur la liberté d'expression et la non-imitation du réel.

Le tableau ci-dessous présente quelques courants artistiques ayant contribué au changement de l'écriture artistique au début du 20<sup>ème</sup> siècle.

<i>Courant</i>	<i>Caractéristiques</i>	<i>Artistes</i>
<b>Fauvisme</b>	Mouvement pictural français (1903-1910) caractérisé par: <ul style="list-style-type: none"><li>- l'emploi de couleurs vives, saturées, pour leurs fonctions suggestive et constructive ;</li><li>- une absence de profondeur ;</li><li>- un emploi du cerne ;</li></ul>	Henri Matisse, Maurice de Vlaminck, André Derain, Raoul Dufy

	- la possibilité de laisser apparaître la toile par endroits.	
<b>Expressionnisme</b>	Mouvement artistique essentiellement germanique (1905-1914) caractérisé par: - une réaction à l'impressionnisme ; - une déformation des objets, des personnages et de la couleur pour exprimer une émotion ou la violence face aux problèmes politiques et économiques.	Emil Nolde, Ludwig Kirchner, Paul Klee, Franz Marc
<b>Cubisme</b>	Mouvement artistique français (1907-1914), caractérisé par: - l'abandon de la perspective de la Renaissance ; - la multiplication des points de vue et la fragmentation de la vision - la décomposition des volumes, des objets et du fond ; - l'emploi de matériaux divers collés sur la toile - l'abandon de la couleur	Pablo Picasso, Georges Braque, Juan Gris, Fernand Léger
<b>Futurisme</b>	Mouvement intellectuel et artistique italien (1909-1916) qui rejette violemment le passé et exalte le monde moderne (lumière électrique, vitesse, machines) et se caractérise par: - une décomposition de la couleur ; - une décomposition de la forme des objets de façon à figurer le mouvement.	Filippo Tomaso Marinetti (écrivain), Umberto Boccioni, Giacomo Balla, Carlo Carrà
<b>Art abstrait</b>	Dès 1910, certains artistes européens renoncent à la figuration. Jusqu'en 1945 deux tendances se dessinent : - la première qui s'attache à traduire des émotions par le jeu libre des formes et des couleurs ; - la seconde qui présente des formes géométriques	Vassily Kandinsky, Piet Mondrian, Kasimir Malévitch  <b><u>Expressionnisme abstrait:</u></b>

	pour traduire la pureté et la perfection.	Jackson pollock, Willem de Kooning
--	-------------------------------------------	------------------------------------------

### 3. Réalisation d'une œuvre plastique abstraite

La réalisation d'une œuvre plastique abstraite se fait à partir de la résolution de la situation d'évaluation ci-dessous qui est un exercice pratique en Arts Plastiques.

#### SITUATION D'ÉVALUATION :

Passionné d'œuvres d'art, ton oncle est à la recherche d'œuvres plastiques abstraites en vue de décorer son salon.

Animé par le désir de satisfaire à ce besoin, tu décides de réaliser une production plastique abstraite.

- 1- Trace sur ta feuille de papier à dessin un cadre en portrait de format 18x24 cm ;
- 2- Réalise dans ce cadre une production plastique caractéristique de l'art abstrait ;
- 3- Applique avec soin des couleurs à dominante chaude dans ta réalisation ;
- 4- Fais preuve d'originalité et d'expressivité.

#### EXERCICE 1

Donne les caractéristiques de l'œuvre abstraite ci-dessous :



*Œuvre caractéristique de l'art abstrait / Chimère » de Joelle CARIA*

#### EXERCICE 2

Dis ce qui a marqué le changement de l'écriture artistique au début du 20<sup>ème</sup> siècle.

## ACTIVITÉS DE CONSOLIDATION ET D'APPROFONDISSEMENT

### 1. EXERCICES D'APPLICATION

#### 1.1. Exercice d'application 1

Souligne parmi les métiers ci-dessous ceux qui sont des métiers d'art.

- a. La vannerie
- b. La bijouterie
- c. La pâtisserie
- d. Le tissage
- e. La chorégraphie
- f. La sculpture
- g. La mécanique

#### 1.2. Exercice d'application 2

Écris VRAI (V) OU FAUX (F) dans la case en face de l'affirmation ci-dessous, selon qu'elle juste ou fausse.

Le cubisme a influencé l'avènement de l'art nègre.

### 2. EXERCICES DE CONSOLIDATION

#### 2.1. Exercice de consolidation 1

Voici présentés ci-dessous dans la colonne **A** des types d'art et dans la colonne **B** leurs caractéristiques. Relie chacun des types d'art de la colonne **A** à sa caractéristique dans la colonne **B**

COLONNE A		COLONNE B	
ART CUBISTE	1 •	• a	la production d'objets en série à la fois utilitaire et de contemplation esthétique.
ART ABSTRAIT	2 •	• b	La simplification, la stylisation des formes et la représentation des éléments par des formes géométrisées.
ART NEGRE	3 •	• c	La représentation des visages de quelques personnages ont l'aspect d'un masque. la stylisation des formes des personnages et l'utilisation de quelques figures géométriques.
ARTISANAT D'ART	4 •	• d	La non imitation du réel et l'agencement de lignes, de formes et/ou de couleurs en toute liberté.

#### 2.2. Exercice de consolidation 2

Démontre à partir des images des productions plastiques ci-dessous que l'art nègre a influencé la naissance de cubisme.



Art cubiste



Art nègre

.....

.....

.....

.....

.....

.....

### 3. ACTIVITÉ D'APPROFONDISSEMENT (leçon 9)

Après un entretien avec un promoteur d'œuvres d'art africain, le Maire de ta commune envisage d'organiser une exposition d'œuvres plastique de l'Afrique moderne. Les auteurs des meilleures productions de cette exposition seront primés.

Galvanisé par le désir d'être parmi les lauréats de cette exposition, tu décides de réaliser une œuvre caractéristique de la création plastique de l'Afrique moderne.

1. Trace un cadre de format paysage de dimensions 24 x 18cm, sur ta feuille de papier à dessin.
2. Réalise dans ce cadre une production caractéristique du « Poto-Poto ».
3. Applique avec soin des couleurs à dominante chaude dans ta production.
4. Fais preuve d'originalité et d'expressivité.

Niveau : 3<sup>ème</sup>

Discipline :

ARTS PLASTIQUES

CÔTE D'IVOIRE – ÉCOLE NUMÉRIQUE



**CORRIGÉ DES ACTIVITÉS DE CONSOLIDATION ET D'APPROFONDISSEMENT RELATIF  
AUX LEÇONS DU THÈME 3**

**4. EXERCICES D'APPLICATION**

**4.1. Exercice d'application 1 (leçon 7)**

Souligne parmi les métiers ci-dessous ceux qui sont des métiers d'art.

- a. La vannerie
- b. La bijouterie
- c. La pâtisserie
- d. Le tissage
- e. La chorégraphie
- f. La sculpture
- g. La mécanique

**4.2. Exercice d'application 2 (leçon 8)**

Écris VRAI (V) OU FAUX (F) dans la case en face de l'affirmation ci-dessous, selon qu'elle juste ou fausse.

Le cubisme a influencé l'avènement de l'art nègre.  FAUX

**5. EXERCICES DE CONSOLIDATION**

**5.1. Exercice de consolidation 1 (leçons 7, 8 et 10)**

Voici présentés ci-dessous dans la colonne **A** des types d'art et dans la colonne **B** leurs caractéristiques.

Relie chacun des types d'art de la colonne **A** à sa caractéristique dans la colonne **B**

COLONNE A		COLONNE B
ART CUBISTE	1	a la production d'objets en série à la fois utilitaire et de contemplation esthétique.
ART ABSTRAIT	2	b La simplification, la stylisation des formes et la représentation des éléments par des formes géométrisées.
ART NEGRE	3	c La représentation des visages de quelques personnages ont l'aspect d'un masque. la stylisation des formes des personnages et l'utilisation de quelques figures géométriques.
ARTISANAT D'ART	4	d La non imitation du réel et l'agencement de lignes, de formes et/ou de couleurs en toute liberté.

### 5.2. Exercice de consolidation 2 (leçons 8)

Démontre à partir des images des productions plastiques ci-dessous que l'art nègre a influencé la naissance de cubisme.



Art cubiste



Art nègre

À partir de ces productions plastiques, nous démontrons que l'art nègre a influencé le cubisme à travers l'emprunt de ses traits caractéristiques qui sont : la géométrisation, la simplification et la stylisation des formes. Aussi, à travers l'utilisation des couleurs ocre et brune.

## 6. ACTIVITÉ D'APPROFONDISSEMENT

Après un entretien avec un promoteur d'œuvres d'art africain, le Maire de ta commune envisage d'organiser une exposition d'œuvres plastiques de l'Afrique moderne. Les auteurs des meilleures productions de cette exposition seront primés.

Galvanisé par le désir d'être parmi les lauréats de cette exposition, tu décides de réaliser une œuvre caractéristique de la création plastique de l'Afrique moderne.

5. Trace un cadre de format paysage de dimensions 24 x 18cm, sur ta feuille de papier à dessin.
6. Réalise dans ce cadre une production caractéristique du « Poto-Poto ».
7. Applique avec soin des couleurs à dominante chaude dans ta production.
8. Fais preuve d'originalité et d'expressivité.

CORRIGÉ DE L'ACTIVITÉ D'APPROFONDISSEMENT		
CRITÈRES	CONSIGNES	RÉPONSES
COMPRÉHENSION	1. Trace un cadre de format paysage de dimensions 24 x 18 cm, sur ta feuille de papier à dessin.	- Respect effectif du cadre de format paysage de dimensions 24 x 18 cm sur la feuille de papier à dessin.
	2. Réalise dans ce cadre une production caractéristique du « Poto-Poto ».	La production est effectivement caractéristique du « poto-poto » à travers la représentation d'une scène de vie quotidienne en rapport avec le village pour affirmer son « africanité » vis-à-vis de l'influence occidentale.
ASPECTS TECHNIQUES	3. Applique avec soin des couleurs à dominante chaude dans ta production.	- Application effective des couleurs des couleurs à dominante chaude dans la production. - Couleurs appliquées effectivement avec soin.
IMPACT VISUEL	4. Fais preuve de créativité et d'expressivité.	- la réalisation provient effectivement de la propre imagination de l'élève. - la réalisation traduit effectivement le sujet proposé