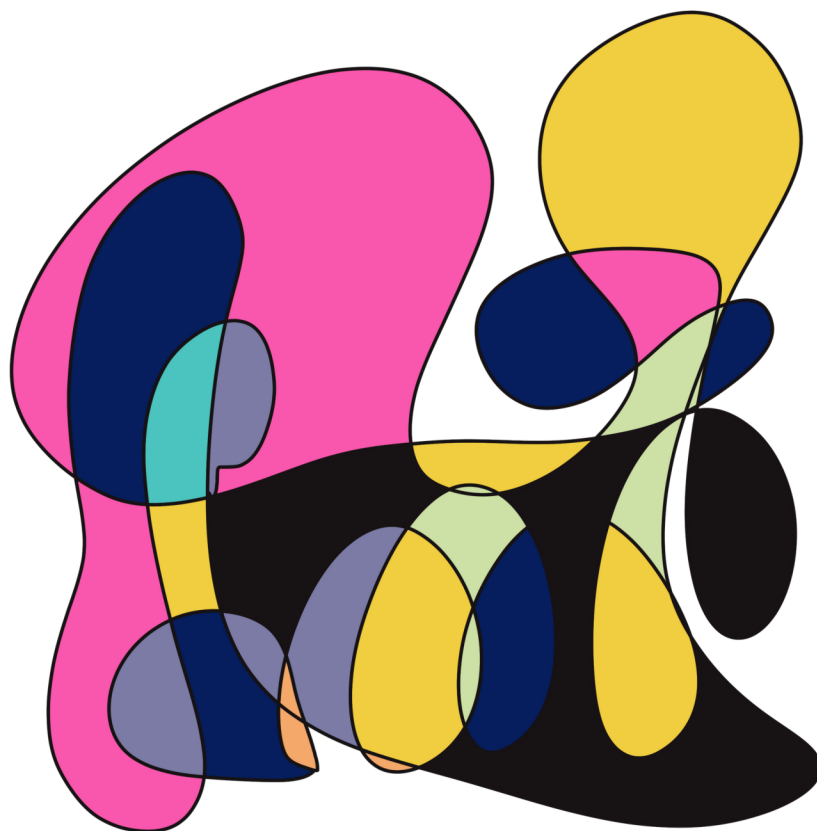


Cahier d'arts plastiques

5 ième



BY TEHUA

FOMESOUTRA.COM

Niveau : 5^{ème}

Discipline :
ARTS PLASTIQUES

CÔTE D'IVOIRE – ÉCOLE NUMÉRIQUE



THEME 1 : COMMUNICATION PAR LE LANGAGE PLASTIQUE

LEÇON N°1 : **RAPPORTS DE PROPORTION**

SITUATION D'APPRENTISSAGE

À l'occasion d'une visite guidée dans un atelier de dessin organisée par le Club d'Art de votre établissement, vous, élèves de 5^{ème}, apprenez que la réalisation fidèle d'un dessin obéit à des rapports de proportions.

Heureux d'apprendre cette information et enthousiasmés par le désir de réaliser des dessins fidèles à leurs modèles, vous décidez d'expliquer les principales étapes de la reproduction d'une image à partir d'un quadrillage et de reproduire une image à partir d'un quadrillage.

1. Explication des principales étapes de la reproduction d'une image à partir d'un quadrillage

Les principales étapes de la reproduction d'un modèle à partir d'un quadrillage sont :

Etape 1 : disposer d'une image

Etape 2 : Faire un quadrillage sur l'image à reproduire.

Etape 3 : Reproduire ce quadrillage sur la feuille de papier à dessin selon que l'on veut obtenir une reproduction fidèle, réduite ou agrandie.

Etape 4 : Repérer les points de passages de l'image à reproduire sur le quadrillage.

Etape 5 : Reporter ces points repérés sur le quadrillage de reproduction.

Etape 6 : Relier les différents points pour avoir l'image à reproduire.

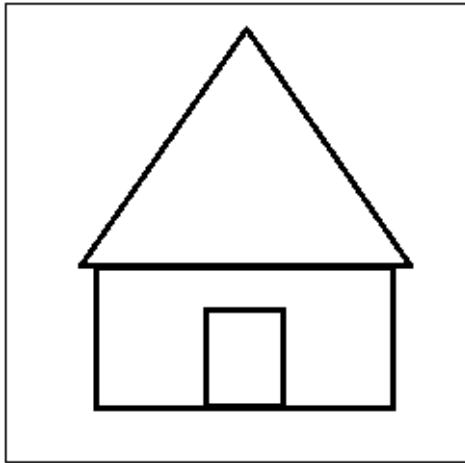
Etape 7 : Réaliser la reproduction fidèle, réduite ou agrandie du modèle en tenant compte des différentes parties de l'image dans les différents carreaux.

Etape 8 : Finaliser la reproduction en tenant compte des détails, des valeurs et/ou des couleurs.

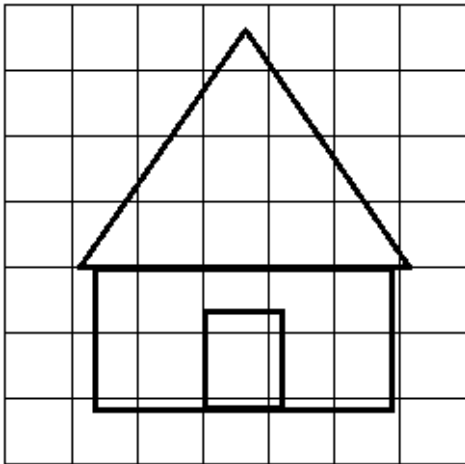
2. Reproduction d'une image à partir d'un quadrillage

Les principales étapes de la reproduction d'un modèle à partir d'un quadrillage sont :

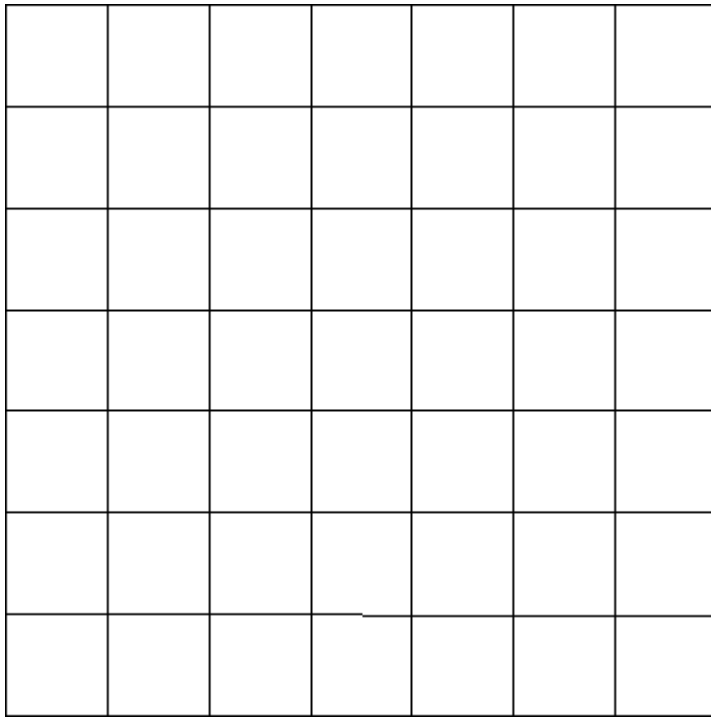
Étape 1 : Disposer d'une image à reproduire.



Étape 2 : Faire un quadrillage sur l'image à reproduire.

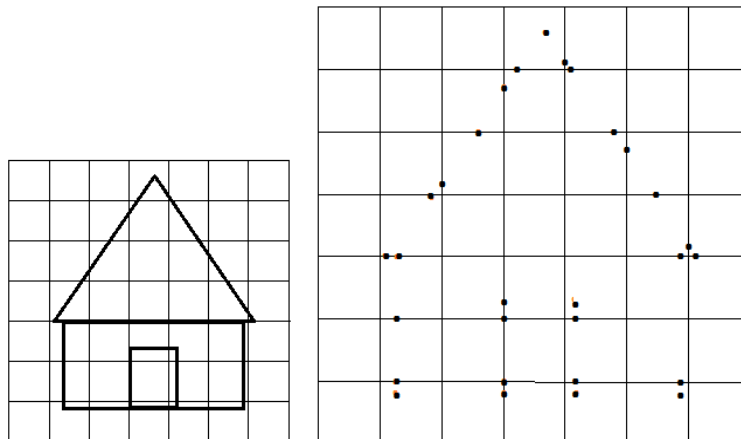


Étape 3 : Reproduire ce quadrillage sur la feuille de papier à dessin selon que l'on veut obtenir une reproduction fidèle, réduite ou agrandie.

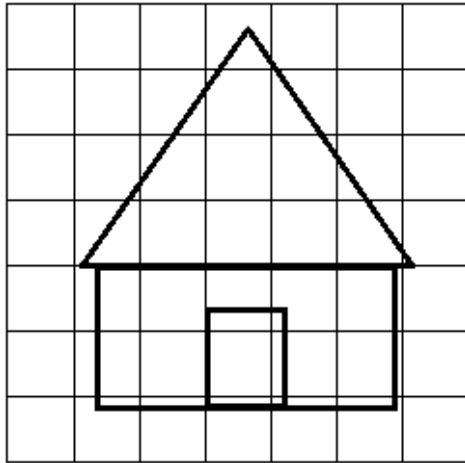


Étape 4 : Repérer les points de passages de l'image à reproduire sur le quadrillage.

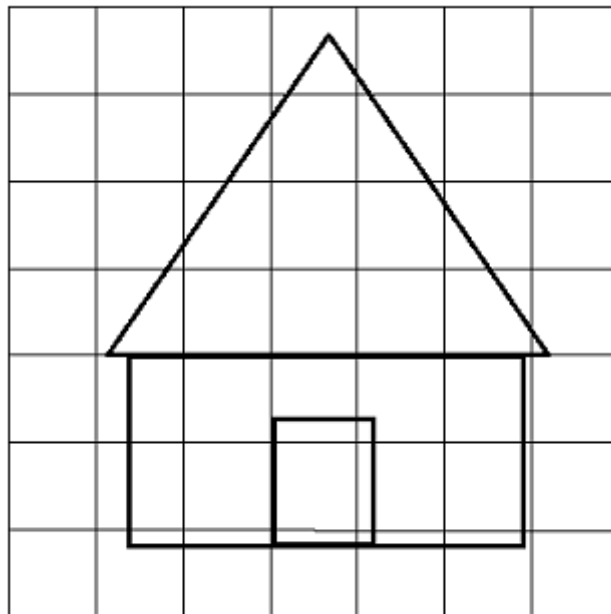
Étape 5 : Reporter ces points repérés sur le quadrillage de reproduction.



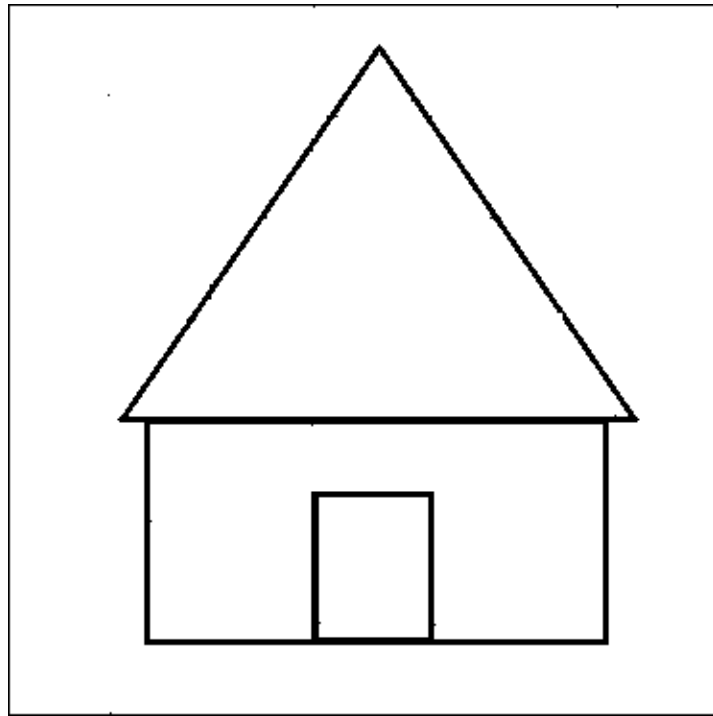
Étape 6 : Relier les différents points pour avoir l'image à reproduire.



Étape 7 : Réaliser la reproduction fidèle, réduite ou agrandie du modèle en tenant compte des différentes parties de l'image dans les différents carreaux.



Étape 8 : Finaliser la reproduction en tenant compte des détails, des valeurs et/ou des couleurs.



ACTIVITÉS D'APPLICATION

Activité d'application 1

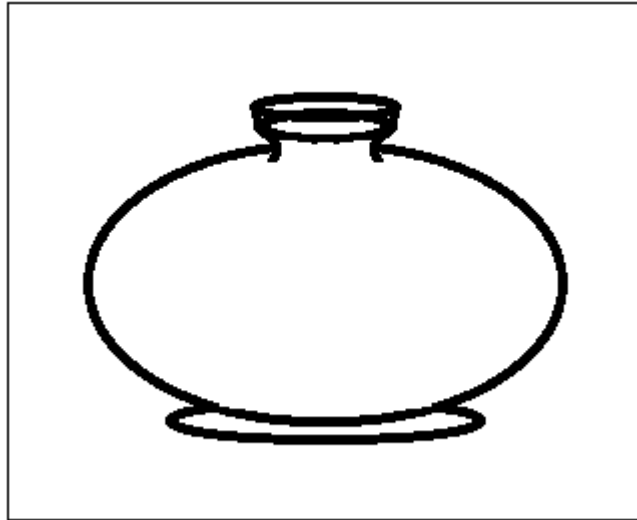
Dans la liste ci-dessous, les principales étapes de la reproduction d'une image à partir d'un quadrillage sont placées dans le désordre.

Réécris-les dans le bon ordre en les numérotant.

- Relier les différents points pour avoir l'image à reproduire
- Reproduire ce quadrillage sur la feuille de papier à dessin selon que l'on veut obtenir une reproduction fidèle, réduite ou agrandie.
- Faire un quadrillage sur l'image à reproduire.
- Repérer les points de passages de l'image à reproduire sur le quadrillage
- Finaliser la reproduction en tenant compte des détails des valeurs et/ou des couleurs.
- Reporter ces points repérés sur le quadrillage de reproduction
- Réaliser la reproduction fidèle, réduite ou agrandie du modèle en tenant compte des différentes parties de l'image dans les différents carreaux.
- Disposer d'une image à reproduire.

Activité d'application 2

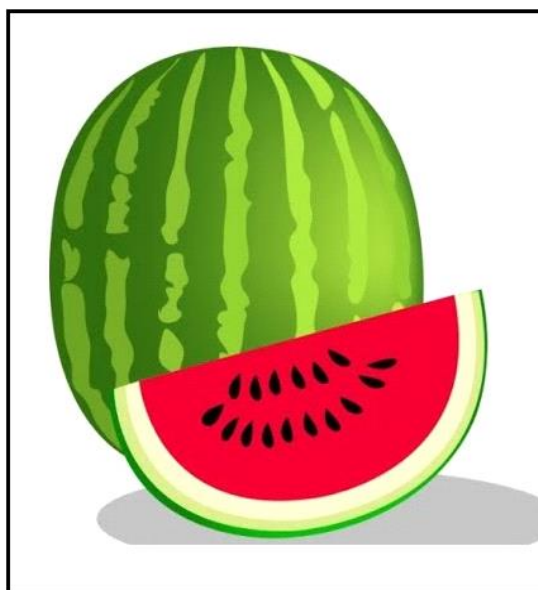
Reproduis l'image ci-dessous à partir d'un quadrillage



SITUATION D'ÉVALUATION

Un concours de reproduction d'image est organisé dans la salle des fêtes de ta localité. Désireux de remporter le premier prix de ce concours, tu décides de reproduire fidèlement une image à partir d'un quadrillage.

- 1- Trace un cadre de format portrait et de dimensions 18 x 24 cm, sur ta feuille de papier à dessin.
- 2- Reproduis fidèlement dans ce cadre l'image ci-dessous, à partir d'un quadrillage.
- 3- Fais preuve de rigueur.



EXERCICES

Exercice 1

Voici ci-dessous, mis en désordre, les étapes de reproduction d'une image par le quadrillage. Ordonne-les en utilisant les chiffres de 1 à 5 pour mettre en évidence l'exécution de ce procédé.

Commencer la reproduction par les parties les plus délicates / reproduire le quadrillage l'espace choisi / encadrer l'image / terminer la reproduction / faire un quadrillage sur l'image

Exercice 2

Coche par vrai ou faux les principales étapes de la reproduction d'un modèle

Étape 1 : disposer d'une image

Étape 2 : Faire une photo de l'image à reproduire.

Étape 3 : Reproduire ce quadrillage sur la feuille de papier à dessin selon que l'on veut obtenir une reproduction fidèle, réduite ou agrandie.

Étape 4 : Repérer les points de passages de l'image à reproduire sur le quadrillage.

Étape 5 : Reporter ces points repérés sur le quadrillage de reproduction.

Étape 6 : coller le modèle sur le papier à dessin pour reproduire.

Étape 7 : Réaliser la reproduction fidèle, réduite ou agrandie du modèle en tenant compte des différentes parties de l'image dans les différents carreaux.

Étape 8 : Finaliser la reproduction en tenant compte des détails, des valeurs et/ou des couleurs.

Exercice 3

Entour par vrai ou faux si la définition ci-dessous est vraie ou fausse

« La reproduction fidèle d'un modèle se fait à partir d'un quadrillage » VRAI OU FAUX

Exercice 4

Voici ci-dessous une image d'éléphant. Par le procédé quadrillage, reproduis-la dans le cadre ci-contre.



Exercice 5

Dans le cadre de la recherche de la PAIX, le Comité National Réconciliation organise des journées dénommées « RECONCILIATION ET PAIX ». Tu es invité(e) à réaliser une affiche pour illustrer l'esprit de paix.

Pour ce faire, tu décides de reproduire l'image d'une colombe avec une gerbe de rameaux symbole de PAIX.

1. Reproduis l'image ci-dessous dans un cadre paysage de dimensions 24 X 18 cm en l'agrandissant
2. Colorie ta reproduction aux couleurs du drapeau de la Côte d'Ivoire
3. Fais preuve de fidélité et d'expressivité

DOCUMENTATIONS



THEME 1 : COMMUNICATION PAR LE LANGAGE PLASTIQUE

LEÇON N° 2: OMBRES ET LUMIÈRE SITUATION D'APPRENTISSAGE

Dans le cadre de ses activités, le Club d'Art de votre établissement organise une exposition de dessins sur le thème « OMBRES ET LUMIÈRE ». Vous, élèves de 5^{ème}, découvrez à cette exposition que l'on peut donner du volume à un dessin à partir de la pose des valeurs.

Épatés par cette découverte et désireux de donner du volume à vos dessins, vous décidez d'identifier les différents types d'ombres, d'expliquer les techniques de pose des ombres et lumière ou des valeurs et d'appliquer des valeurs sur un dessin.

1. Identification des différents types d'ombres

Sur un dessin en volume, on distingue trois types d'ombres qui sont : l'ombre propre, l'ombre portée et l'ombre autoportée.

1.1. L'ombre propre

L'ombre propre est l'ombre qui se trouve sur l'objet lui-même. Elle est à l'opposé de la source lumineuse.

1.2. L'ombre portée

L'ombre portée est l'ombre que l'objet représenté projette sur un support.

1.3. L'ombre autoportée

L'ombre autoportée est l'ombre qu'une partie de l'objet projette sur l'objet lui-même.

2. Explication des techniques de pose des ombres et lumière ou des valeurs

Les techniques de pose d'ombres et de lumière ou valeurs sont les différentes réalisations des variations d'ombres et lumière allant de l'ombre foncée à la lumière.

Pour donner du volume à un dessin, l'on peut réaliser des dégradés à partir des techniques de pose des valeurs telles que :

- la technique du frottis ;
- la technique des hachures ;
- la technique des pointillés.

3. Application des valeurs sur un dessin

Pour l'application des valeurs sur un dessin, les étapes suivantes sont à suivre :

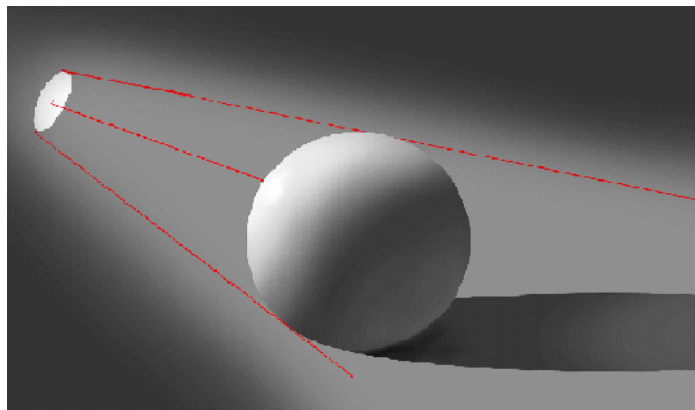
Étape 1 : disposer d'un dessin aux traits ;

Étape 2 : localiser la source lumineuse ;

Étape 3 : déterminer à partir de cette source lumineuse les zones d'ombres et de lumière ;

Étape 4 : procéder à la pose des valeurs en effectuant des dégradés du plus foncé au plus clair.

Exemple :



ACTIVITÉS D'APPLICATION

Activité d'application 1

Le dessin ci-dessous comprend différents types d'ombres.

Ecris sur les pointillés l'appellation de l'ombre indiquée par chacun des points sur ce dessin.



Activité d'application 2

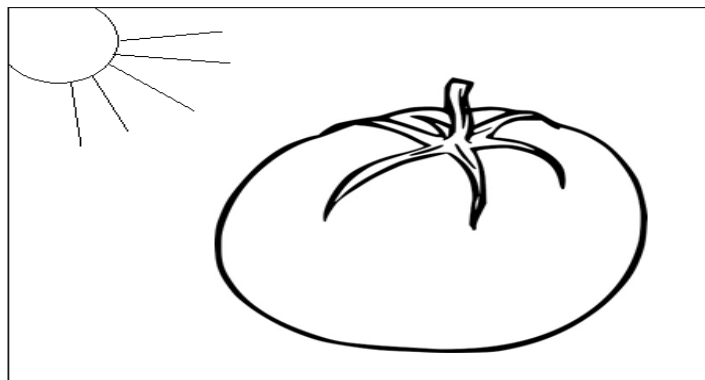
Remplace les pointillés de la phrase ci-dessous par les mots ou groupes de mots de la liste suivante afin d'expliquer les techniques de pose d'ombres et lumière ou valeurs :

l'ombre foncée, valeurs, variations, d'ombres

Les techniques de pose et de lumière ou sont les différentes réalisations des des ombres et lumière allant de à la lumière.

Activité d'application 3

Applique des valeurs sur le dessin ci-dessous en tenant compte de la source lumineuse située à gauche de ce dessin.



SITUATION D'ÉVALUATION

C'est bientôt la fête des mères. Chaque membre de votre famille s'active pour faire honneur à votre maman.

Animé par l'envie de lui offrir son portrait à cette occasion, tu décides de réaliser une production graphique.

- 1- Trace sur ton support à dessin un cadre de format portrait de dimensions 18 x 24 cm.
- 2- Dessine au crayon dans ce cadre le portrait de votre mère.
- 3- Applique avec soin les différentes valeurs en tenant compte de la source lumineuse située à gauche.
- 4- Fais preuve d'originalité et d'expressivité.

EXERCICES

Exercice 1

Des Cinq différentes ombres citées ci-dessous, souligne celles qui n'interviennent pas dans la réalisation graphique

Ombre propre – Ombre chinoise – Ombre autoportée – Ombre opaque – Ombre portée

Exercice 2

Remplace les pointillés de la phrase ci-dessous par les mots de la liste suivante selon qu'il convient :

l'objet, autoportée, partie

L'ombre est l'ombre qu'une..... de l'objet projette sur..... lui-même.

Exercice 3

Rangez dans l'ordre Pour l'application des valeurs sur un dessin, les étapes suivantes sont à suivre :

- localiser la source lumineuse ;
- procéder à la pose des valeurs en effectuant des dégradés du plus foncé au plus clair
- disposer d'un dessin aux traits ;
- déterminer à partir de cette source lumineuse les zones d'ombres et de lumière ;

Exercice 4

C'est bientôt la fête des mères. Tout le monde dans ta famille s'active pour faire honneur à votre maman.

Ravi de faire une bonne surprise à ta mère, tu décides d'appliquer des valeurs sur un dessin à lui offrir.

- 1- Trace sur ta feuille de papier à dessin un cadre en portrait de format 18x24 cm.
- 2- Dessine dans ce cadre un pot de fleurs.

Exercice 5

Pendant l'exposition de dessins organisée par le Club d'Art de ton établissement sur le thème « OMBRES ET LUMIÈRE », tu as découvert que l'on peut donner du volume à un dessin sur une surface plane à partir de la pose des valeurs.

De retour à domicile, tu décides d'en faire l'expérience par toi-même. A cet effet, tu déposes un pot sur une table.

- 1- Trace un cadre en portrait de dimensions 18x24 cm
- 2- Représente la forme de ton pot sur la surface de la table
- 3- Pose les valeurs pour ressortir les volumes et les différentes ombres projetées par le pot selon sa forme et l'orientation de la source de lumière
- 4- Fais preuve de fidélité et d'imagination

DOCUMENTATIONS

Niveau : 5^{ème}
Discipline :
ARTS PLASTIQUES

CÔTE D'IVOIRE – ÉCOLE NUMÉRIQUE



THEME 1 : COMMUNICATION PAR LE LANGAGE PLASTIQUE

LEÇON N° 3 : HARMONIE DE COULEURS

SITUATION D'APPRENTISSAGE

Lors d'exposé organisé par votre professeur d'Arts Plastiques sur le thème « HARMONIE DES COULEURS », vous, élèves de Cinquième, apprenez que l'association des couleurs dans leurs utilisations tient compte de plusieurs types d'harmonies.

Enchantés par cette information et désireux de maîtriser les harmonies de couleurs en vue de mieux les appliquer, vous décidez de définir les différents types d'harmonies de couleurs, d'identifier les sept principaux contrastes de couleurs et de réaliser des harmonies de couleurs.

1. Définition des différents types d'harmonies de couleurs

Il existe trois types d'harmonies de couleurs qui sont : l'harmonie monochromatique, l'harmonie d'analogie et l'harmonie de contraste.

1.1. Harmonie monochromatique

L'harmonie monochromatique est faite d'une seule couleur à laquelle on ajoute progressivement du blanc ou du noir pour obtenir des variantes de la même couleur.

Exemple : le bleu, le bleu foncé et le bleu clair forment une harmonie monochromatique.

1.2. Harmonie d'analogie

L'harmonie d'analogie est faite de couleurs voisines sur le cercle chromatique.

Exemple : le soufre, le jaune et le safran forment une harmonie d'analogie.

1.3. Harmonie de contraste

L'harmonie de contraste est faite de couleurs qui s'opposent et dont l'une fait ressortir l'autre.

Exemple : le jaune et le violet forment une harmonie de contraste.

1.4. Identification des sept principaux contraste de couleurs

Il existe sept principaux contrastes ou oppositions de couleurs qui sont : le contraste de couleurs en soi, le contraste clair-obscur, le contraste chaud-froid, le contraste des complémentaires, le contraste successif ou simultané, le contraste de qualité et le contraste de quantité.

1.5. Contraste de la couleur en soi

Le contraste de la couleur en soi est fait de l'opposition de couleurs pures et les deux neutres.

Exemple : le jaune, le rouge et le noir.

1.6. Contraste clair-obscur

Le contraste clair-obscur est fait de l'opposition de couleurs clairs et de couleurs foncées.

1.7. Contraste chaud-froid

Le contraste de couleurs chaud-froid est de l'opposition de couleurs chaudes et de couleurs froides.

1.8. Contraste des complémentaires

Le contraste des complémentaires est fait de l'opposition des couleurs complémentaires.

1.9. Contraste de qualité

Le contraste de qualité est fait de l'opposition de couleurs pures et de couleurs ternes.

1.10. Contraste de quantité

Le contraste de quantité est fait de l'opposition d'au moins deux couleurs dont l'une, appelée « couleur dominante », occupe la plus grande surface sur un même support.

1.11. Contraste successif ou contraste simultané

Le contraste successif ou contraste simultané est déterminé par l'œil qui regarde une coloration. Il résulte du phénomène par lequel l'œil produit simultanément la complémentaire d'une couleur observée longuement.

2. Réalisation d'harmonies de couleurs

La réalisation des harmonies de couleurs se fait à partir de la résolution de l'exemple de situation d'évaluation ci-dessous qui est un exercice pratique en Arts Plastiques.

SITUATION D'ÉVALUATION

Dans le cadre de ses activités, le Club Environnement de ton établissement organise un concours en vue de primer la plus belle salle de classe.

Motivé par le désir de faire remporter à ta classe le premier prix qui est une excursion dans un pays de la sous-région, tu décides de réaliser une harmonie de couleurs dans une production plastique en vue de décorer ta classe.;

1. Trace un cadre en portrait de format 18 x 24 cm sur ta feuille de papier à dessin.
2. Dessine dans ce cadre un dessin décoratif.
3. Applique avec soin des couleurs une harmonie d'analogie faite de trois couleurs dans ta réalisation.
4. Fais preuve d'originalité et d'expressivité.

ACTIVITÉS D'APPLICATION

Activité d'application 1

Donne une autre appellation de l'harmonie monochromatique

Activité d'application 2

Explique l'expression « harmonie de couleurs »

Activité d'application 3

Réalisez une harmonie de couleurs au choix.



SITUATION D'ÉVALUATION

Dans le cadre de ses activités, le Club Environnement de ton établissement organise un concours en vue de primer la plus belle salle de classe.

Motivé par le désir de faire remporter à ta classe le premier prix qui est une excursion dans un pays de la sous-région, tu décides de réaliser une harmonie de couleurs dans une production plastique en vue de décorer ta classe.

1. Trace un cadre de format portrait de dimensions 18 x 24 cm sur ta feuille de papier à dessin.
2. Réalise dans ce cadre un dessin décoratif.
3. Applique avec soin des couleurs en créant une harmonie d'analogie faite de trois couleurs dans ta réalisation.
4. Fais preuve d'originalité et d'expressivité

EXERCICES

Exercice 1

Relie chaque type d'harmonie de couleurs à sa caractéristique

le bleu, le bleu foncé et le bleu clair ●

● Harmonie d'analogie

le soufre, le jaune et le safran ●

● Harmonie de contraste

le jaune et le violet ●

● Harmonie monochromatique

Exercice 2

Réponds par **vrai ou faux** à l'affirmation ci-dessous

Il y a sept principaux contrastes de couleurs.

Exercice 3

Remplace les pointillés par le mot qui convient : **contraste - monochromatique**

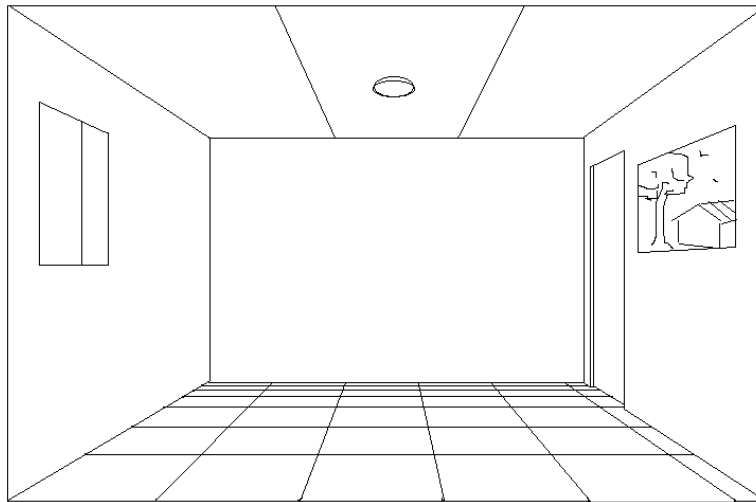
L'harmonie est une harmonie qui se réalise à partir d'une couleur et ses dérivés.

Exercice 4

A la suite du cours sur les couleurs, tu trouves de bien décorer ta chambre pour montrer ton attachement aux Arts Plastiques

Tu décides alors de peindre l'image de la chambre ci-dessous à partir d'une harmonie d'analogie de couleurs

1. Colorie les murs latéraux à partir d'une couleur primaire
2. Colorie le mur du fond à partir d'une couleur secondaire
3. Colorie la porte et la fenêtre à partir d'une couleur tertiaire
4. Colorie le sol à partir d'une alternance d'une couleur secondaire et une couleur tertiaire
5. Fais preuve d'expressivité.



Exercice 5

A l'occasion de la fête du nouvel an, vous devez recevoir des invités à la maison. Pour rendre le cadre agréable, tu décides de réaliser des images. Pour ce faire,

- 1- Trace un cadre de format portrait de dimensions 18x24 cm
- 2- Dessine dans ce cadre un pot de fleur
- 3- Applique avec soin dans ton dessin des couleurs dans une harmonie de contraste des complémentaires
- 4- Fais preuve de créativité et d'expressivité



THEME 1 : COMMUNICATION PAR LE LANGAGE PLASTIQUE

LEÇON N°4 : MAQUETTE DE DÉCORATION TEXTILE

SITUATION D'APPRENTISSAGE

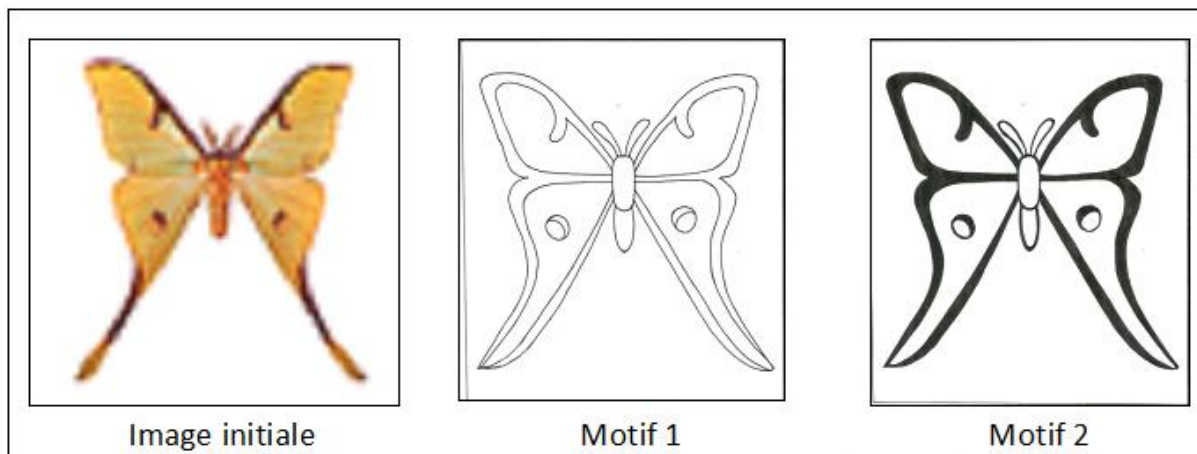
Lors d'une visite guidée dans une unité de production textile, vous, élève de Cinquième, découvrez que la production d'un pagne passe par la réalisation d'une maquette.

Impressionnés par cette découverte et désireux de vous en inspirer dans vos productions graphiques, vous décidez créer un motif décoratif ou logotype et de réaliser une maquette de décoration textile pour la promotion du civisme fiscal.

1. Création d'un motif décoratif ou logotype

2.1 Création d'un motif décoratif

La création d'un motif décoratif se fait à partir de la simplification et/ou de la stylisation d'un modèle.



Exemple de processus de création d'un motif décoratif

2.2 Création d'un logotype

La création d'un logotype se fait à partir d'une composition graphique du sigle d'un organisme ou d'une société.

Exemple : le sigle DGI a servi à la création du logotype de la Direction Générale des Impôts.



Aussi, la création d'un logotype se fait à partir d'une représentation stylisée ou simplifiée d'une chose, d'une idée ou d'un animal.

3 Réalisation d'une maquette de décoration textile pour la promotion du civisme fiscal

La réalisation d'une maquette de décoration textile pour la promotion du civisme fiscal se fait à partir de la résolution de l'exemple de situation d'évaluation ci-dessous qui est un exercice pratique en Arts Plastiques.

ACTIVITÉS D'APPLICATION

Activité d'application 1

Ecris MOTIF DECORATIF ou MAQUETTE DE DECORATION TEXTILE en dessous de cette image, selon qu'elle est un motif décoratif ou une maquette de décoration textile.



Activité d'application 2

Voici ci-dessous, une liste d'expressions. Souligne dans cette liste, les expressions qui relèvent des éléments à partir desquels l'on peut réaliser un logotype.

- le nom de la société
- la photo du directeur de la société
- la forme de la matière première
- l'efficacité du produit
- de belles images de la nature
- ce que traite le produit

SITUATION D'ÉVALUATION

À l'occasion de sa fête annuelle, la Direction Générale des Impôts (DGI) organise un concours pour la production de la maquette textile qui servira à la confection de l'uniforme de la cérémonie festive.

Intéressé par ce concours et désireux de remporter le premier prix qui est une villa de quatre pièces, réaliser une maquette de décoration textile pour la promotion du civisme fiscal.

1. Trace un cadre en paysage de format 24x18 cm sur ta feuille de papier à dessin
2. Réalise dans ce cadre une composition graphique à partir du logotype de la Direction Générale des Impôts.
3. Accompagne ta composition d'un message bref, lisible, captivant, écrit en caractère d'imprimerie, invitant à payer librement ses impôts.
4. Colorie avec soin ta production avec un couple de couleurs complémentaires
5. Fais preuve d'originalité et d'expressivité.

EXERCICES

Exercice 1

Ecris VRAI ou FAUX en face de l'affirmation ci-dessous selon qu'elle est vraie ou fausse

La principale étape la réalisation d'un motif décoratif est la stylisation d'une forme.

Exercice 2

De la liste d'affirmations ci-dessous, souligne celle qui est vraie

1. Un logotype est l'identité graphique de l'entreprise qu'il représente
2. Un logotype a pour rôle d'embellir les documents de l'entreprise
3. Un logotype ne peut pas provenir d'un sigle

Exercice 3

Relève de cette maquette textile, le motif décoratif qui a servi à sa réalisation.



Exercice 4

Chaque année, à la nouvelle igname, se déroule une fête dans ton village paternel.

Joyeux de découvrir cette fête et motivé de participer à la réussite de la fête des ignames de cette année, tu décides de réaliser une maquette de décoration textile comportant une alternance d'image d'igname et d'image de houe, respectivement dans un cercle et dans un carré, pour servir de l'uniforme de la fête.

- Trace un cadre de format paysage, de dimensions 24 x 18 cm sur ta feuille de papier à dessin
- Réalise dans ce cadre, une alternance composée par une image d'igname et une image de houe
- Colorie avec soin, le fond de ta réalisation en violet, le cercle de l'igname de la carré de la houe en jaune et l'igname et la houe en noir.
- Fais preuve d'originalité et d'expressivité.

Exercice 5

Pour la commune de ta localité, le Conseil Municipal a utilisé la case, symbole de famille, comme logotype. Il promet un poste de conseiller permanent à celui qui produira le meilleur logotype.

- 1- Trace un cadre de format paysage de dimensions 20x10 cm sur ta feuille de papier à dessin
- 2- Divise ce cadre en deux parties égales formant deux carrés de 10 cm de côtés
- 3- Représente une case dans le premier carré
- 4- Simplifie ce dessin dans le second carré
- 5- Utilise le vert et le jaune pour colorier respectivement le toit et le mur
- 6- Fait preuve de propreté et d'originalité



THEME 1 : COMMUNICATION PAR LE LANGAGE PLASTIQUE

LEÇON N°5 : **COMPORTEMENTS À RISQUES EXPOSANT AU VIH**

SITUATION D'APPRENTISSAGE

Dans le cadre de ses activités, le Club Santé de votre établissement organise une conférence sur le thème «COMPORTEMENTS À RISQUES EXPOSANT AU VIH ». Vous, élèves de Cinquième, apprenez que le taux d'élèves infectés par le VIH est très élevé en milieu scolaire.

Fortement inquiétés par cette information et désireux de contribuer à lutter contre ce fléau, vous décidez d'identifier les modes de transmission du VIH, d'identifier les comportements à risques et de réaliser des supports graphiques de sensibilisation sur les comportements à risques exposant au VIH.

1. Identifications des modes de transmission du VIH

Le VIH se transmet par la voie sexuelle, par la voie sanguine et par la voie mère-enfant.

1.1. Transmission par la voie sexuelle

La transmission du VIH par la voie sexuelle se fait d'une personne infectée au VIH à une personne dite saine lors des rapports sexuels non protégés.

1.2. Transmission par la voie sanguine

La transmission du VIH par la voie sanguine se fait par la transfusion d'un sang infecté au VIH à une personne saine. Elle se fait aussi par l'utilisation collective d'instruments ou d'objets souillés tranchants ou piquants.

1.3. Transmission par la voie mère-enfant

La transmission du VIH par la voie mère-enfant se fait d'une mère infectée au VIH à son bébé lors de l'accouchement ou à l'allaitement.

2. Identification des comportements à risque

Tout comportement qui expose à la transmission du VIH est appelé comportement à risques. Nous pouvons citer par exemple :

- L'infidélité à son ou sa partenaire.
- La prostitution.
- Les rapports sexuels non protégés.
- Le refus de connaître sa sérologie.
- L'usage en commun des objets tranchants ou piquants.

- La consommation de la drogue.
- La consommation abusive de l'alcool.
- L'utilisation collective des matériels dans les pratiques telles que la circoncision, l'excision, les incisions corporelles, la pédicure, la manucure, le rasage.

3. Réalisation de supports graphiques de sensibilisation sur les comportements à risques exposant au VIH

La réalisation de supports graphiques de sensibilisation sur les comportements à risques exposant au VIH se fait à partir de la résolution de l'exemple de situation d'évaluation ci-dessous qui est un exercice pratique en Arts Plastiques.

ACTIVITÉS D'APPLICATION

Activité d'application 1

Parmi les voies de transmissions suivantes, entoure celles qui favorisent la transmission du VIH :

le sang – les urines – l'allaitement – la toux – les rapports sexuels

Activité d'application 2

Dans la liste de comportements exprimés ci-dessous, souligne ceux qui exposent au VIH :

l'usage en commun des objets tranchants ou piquants – les rapports sexuels non protégés – manger ensemble - l'infidélité sexuelle – jouer avec un malade du VIH

Activité d'application 3

Pour subvenir à ses besoins, cette élève s'adonne à tous ceux qui peuvent lui donner un eu d'argent. Relève de cette liste, les dangers auxquels elle se livre.

dysenterie, grosse non désirée, migraines forte, contraction du VIH, IST, glaucome

SITUATION D'ÉVALUATION

Lors d'une conférence organisée par le Club Santé de votre établissement, tu apprends que les objets tranchants et piquants peuvent être des sources de transmission du VIH.

Interpelé par cette information et désireux de contribuer à sensibiliser ton entourage, tu décides de réaliser des supports graphiques de sensibilisation sur les comportements à risques exposant au VIH.

1. Trace un cadre en portrait de format 18x24 cm sur ton papier à dessin.
2. Réalise dans ce cadre une image qui présente un comportement à risque face au VIH.
3. Accompagne ton image d'un message bref, lisible, captivant, écrit en caractère d'imprimerie, invitant à adopter des comportements responsables.
4. Applique avec soin des couleurs dans un contraste de couleurs complémentaires.
5. Fais preuve d'originalité et d'expressivité.

EXERCICES

Exercice 1

Coche la case VRAI si l'affirmation est juste ou la case FAUX si elle est fausse

AFFIRMATIONS	VRAI	FAUX
Manger assez d'huile donne le VIH		
Avoir plusieurs partenaires sexuels peut faire contracter le VIH		
Utiliser collectivement une brosse à dents n'est pas un risque de contraction du VIH		
Il est bon que chaque se dote une seringue bien entretenue pour toute la population		

Exercice 2

Ci-dessous sont présentées deux colonnes A et B. La colonne A comporte des comportements et la colonne B les voies de contraction du VIH

Relie chaque comportement à la voie de contraction à laquelle elle se reconnaît

COLONNE A		COLONNE B
Contracter le VIH pendant l'allaitement	1 .	. a. Voie sanguine
Contracter le VIH à la suite d'une blessure à la lame	2 .	. b. Voie sexuelle
Contracter le VIH à la suite d'un acte sexuel non protégé	3 .	. c. Voie Mère enfant (Trans placentaire)

Exercice 3

Souligne les affirmations justes de la liste d'affirmations ci-dessous.

- L'abstinence sexuelle est un bon moyen de se protéger contre la contraction du VIH
- L'abstinence sexuelle est le seul moyen de se protéger contre la contraction du VIH
- L'abstinence sexuelle est un moyen parmi tant d'autres de se protéger contre la contraction du VIH

Exercice 4

Le Sida fait rage dans ta région. Tout le monde se mobilise à lui trouver une solution. Préoccupé toi aussi par ce fléau, tu décides de réaliser une maquette de planche contact en vue de la création de la planche d'informer et de sensibilisation des populations de ton quartier

1. Trace un cadre de dimensions 25 x 18 cm
2. Subdivise ce cadre en trois parties égales dans le sens de la hauteur
3. Dessine dans chacun des cadres une voie de transmission différente des autres
4. Ecris au bas de chaque cadre, la voie concernée de transmission du VIH
5. Applique avec soin dans ta réalisation des couleurs à dominante chaudes
6. Fais preuve d'originalité et d'expressivité.

Exercice 5

A l'occasion d'une campagne d'information et de sensibilisation sur la contraction du VIH, ton quartier mobilisait tous ceux qui pouvaient aider à faire passer le message en vue de toucher le maximum de personnes dans un temps assez bref.

Vue la pertinence de l'activité et désireux mettre tes connaissances en œuvres pour sauver des vies, tu décides de réaliser un dépliant d'information et de sensibilisation sur le VIH.

7. Trace un cadre de dimensions 20 x 15 cm
8. Divise ce cadre en deux parties égales dans le sens de la hauteur
9. Dessine dans le premier cadre, les objets piquants et coupants
10. Explique dans le second cadre, la voie concernée de transmission du VIH
11. Applique avec soin dans ta réalisation des couleurs à dominante chaudes
12. Fais preuve d'originalité et d'expressivité.

Niveau : 5^{ème}

Discipline :
ARTS PLASTIQUES

CÔTE D'IVOIRE – ÉCOLE NUMÉRIQUE



LEÇON N°6 : **PRÉSERVATION DE L'EAU ET DE L'ESPACE VERT**

SITUATION D'APPRENTISSAGE

Lors d'un exposé organisé par le Club Environnement de votre établissement sur le thème «PRÉSERVATION DE L'EAU ET DE L'ESPACE VERT », vous, élèves de Cinquième, apprenez que l'eau et les espaces verts subissent de mauvais traitement de la part de l'Homme. Et pourtant, ils contribuent au bien-être et à la survie des êtres vivants.

Interpelés par cette information et désireux de contribuer à l'adoption d'un changement de comportement, vous décidez d'identifier les apports de l'eau à la vie quotidienne, d'identifier les mauvais traitements infligés à l'eau et à l'espace vert et de réaliser des supports graphiques de sensibilisation invitant au respect de l'eau et de l'espace vert.

1. Identification des apports de l'eau à la vie quotidienne

Les apports de l'eau dans votre vie de tous les jours sont entre autres :

- pour nous désaltérer ;
- pour nous laver ;
- pour faire la cuisine ;
- pour faire la vaisselle ;
- pour lessive.

2. Identification des mauvais traitements infligés à l'eau et à l'espace vert

2.1. Mauvais traitements infligés à l'eau

Les mauvais traitements infligés à l'eau sont par exemple :

- le gaspillage de l'eau pendant le ménage ;
- le manque de réparation des robinets défectueux ;
- la mauvaise fermeture des robinets après usage ;
- la pollution des cours d'eau en y versant les eaux usées ;
- la pollution des cours d'eau en y jetant les ordures ;
- la pollution des cours d'eau en y jetant les produits toxiques.

2.2. Mauvais traitement infligés à l'espace vert

Les mauvais traitements infligés à l'espace vert sont par exemple :

- le manque d'entretien des pelouses ;
- la divagation des animaux domestiques déféquant sur l'espace vert ;
- le non-respect des consignes sur les écriteaux dans l'espace.

3. Réalisation de supports graphiques de sensibilisation invitant au respect de l'eau et de l'espace vert

La réalisation de supports graphiques de sensibilisation invitant au respect de l'eau et de l'espace vert se fait à partir de la résolution de l'exemple de situation d'évaluation ci-dessous qui est un exercice pratique en Arts Plastiques.

ACTIVITÉS D'APPLICATION

Activité d'application 1

Voici des affirmations suivantes, souligne celle qui sont en rapport avec l'apport de l'eau dans notre vie.

- l'eau sert à nous désaltérer ;
- l'eau sert à couper un arbre ;
- l'eau sert à jouer au ballon ;
- l'eau sert à faire la vaisselle ;

Activité d'application 2

Parmi ces affirmations, réécris celles qui sont liées à un ensemble de mauvais traitements infligés à l'eau et à l'espace vert.

- la mauvaise fermeture des robinets après usage
- la pollution des cours d'eau en y versant les eaux usées ;
- entretenir le gazon

Activité d'application 3

Voici des images liées à la gestion de l'eau et de l'espace vert, entoure celle qui est un cadre de vie sain

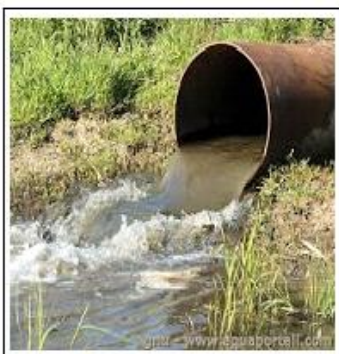


Image A



Image B



Image C

SITUATION D'ÉVALUATION 1

Le jardin public, espace de détente de ta localité n'est plus fréquenté à cause de son manque d'entretien.

Interpelé par cette réalité et désireux d'inviter les populations à l'entretien de l'eau et de l'espace vert, tu décides de réaliser des supports graphiques de sensibilisation à cet effet.

1. Trace sur ta feuille de papier à dessin un cadre de format portrait de dimensions 18×24 cm.
2. Dessine dans ce cadre un espace vert très mal entretenu.
3. Accompagne ton dessin d'un message bref, lisible et captivant, écrit en capitale d'imprimerie et invitant au respect de l'espace vert. 5
4. Colorie avec soin ta production dans des couleurs à dominante froide.
5. Fais preuve d'originalité et d'expressivité.

EXERCICES

Exercice 1

Dans la liste ci-dessous, coche les expressions qui relèvent des mauvais traitements infligés à l'eau

- Fermer un robinet après usage.....
- Ne pas nettoyer périodiquement les pelouses
- Jeter les ordures dans un cours d'eau.....
-
- Ne pas réparer les robinets défectueux

Exercice 2

Remplace les pointillés par les mots ou groupes de mots qui correspondent dans la phrase ci-dessous :
robinets défectueux - infligés à l'eau- gaspillage- ménage

Les mauvais traitementssont par exemple lede l'eau pendant le.....et le manque de réparation des

Exercice 3

Réarrange la phrase ci-dessous pour donner un message de sensibilisation en faveur de la protection de l'eau :

En d'eau les cours les ordures dans on les jetant pollue

Exercice 4

La plupart des élèves de ton établissement ne se soucient des conséquences des actes qu'ils posent en marchant sur l'espace vert. Choqué par ce mauvais traitement, et désireux de contribuer à sa résolution, tu décides d'écrire un message de sensibilisation en vue d'amener la population scolaire à respecter l'espace vert.

- 1- Trace un cadre de format portrait de dimensions 18 x 24 cm
- 2- Dans ce cadre, écris en caractère d'imprimerie un message de sensibilisation bref, lisible et captivant invitant au respect de l'espace vert de votre établissement
- 3- colorie avec soin ta production avec des crayons de couleurs à dominante chaude
- 4- fais preuve de créativité et d'expressivité.

Exercice 5

Les élèves de votre établissement laissent couler continuellement l'eau du robinet après usage. Indigné par cette attitude, tu décides de réaliser une affiche invitant à l'utilisation rationnelle de l'eau.

- 1- Trace un cadre de format portrait de dimensions 18 x 24 cm
- 2- Dans ce cadre, dessine au crayon un robinet d'où l'eau coule abondamment
- 3- Accompagne ton dessin d'un message de sensibilisation lisible et captivant invitant au non-gaspillage de l'eau.
- 4- Colorie avec soin ta production avec des crayons de couleurs à dominante chaude
- 4- fais preuve de créativité et d'expressivité

DOCUMENTATION

ESPACES BIEN ENTRETENUS



PLANCHE 1



PLANCHE 2



PLANCHE 3

ESPACES DEGRADES



PLANCHE 4



PLANCHE 5



PLANCHE 6



LEÇON N°7 : CHOIX DES COULEURS EN FONCTION DES ESPACES

SITUATION D'APPRENTISSAGE

Lors d'une conférence organisée par le Club d'Art de votre établissement portant sur le thème « CHOIX DES COULEURS EN FONCTION DES ESPACES », vous, élèves de Cinquième, apprenez qu'une couleur non adaptée à un espace habité peut agir négativement sur les occupants de cet espace.

Enrichis de ce que vous venez d'apprendre et désireux d'utiliser les couleurs en fonction des espaces habités, vous décidez d'identifier des espaces et leur fonction respective dans l'habitation, d'identifier des couleurs adaptées à la fonction des espaces dans l'habitation et d'appliquer des couleurs dans des espaces selon leur fonction respective.

1. Identification des espaces et leur fonction respective dans l'habitation

1.1. Identification des espaces dans l'habitation

Dans une habitation, il y a trois types d'espaces (pièces) répartis en zones : les zones collectives, les zones privées et les zones de services.

- Zones collectives : les zones collectives concernent la salle à manger, la terrasse et le salon. Ces pièces servent respectivement de lieu de réception, de rassemblement et de récréation.
- Zones privées : les zones privées prennent en compte les chambres, les douches et les Water-Closets ou WC. Ces pièces servent de repos et de besoins particuliers.
- Zones de services : la cuisine, la buanderie, le bureau et le garage.

1.2. Identification des fonctions respectives de chaque espace dans l'habitation

- Au niveau des zones collectives :
 - la salle à manger sert de lieu de réception ;
 - la terrasse sert de lieu de récréation ;
 - le salon sert de lieu de rassemblement.
- Au niveau des zones privées :
 - la chambre sert de repos ;
 - la douche et le WC servent de lieux de besoins particuliers.
- Au niveau des zones de service : la cuisine, la buanderie, le bureau et le garage servent aux activités annexes de la maison.

2. Identification des couleurs adaptées à la fonction des espaces dans l'habitation

Dans l'habitation les couleurs utilisées doivent être adaptées à la fonction de chaque espace.

2.1. Espaces des zones collectives

Dans les zones collectives, on utilise les couleurs chaudes en ton lavé. L'orangé qui favorise la digestion est utilisé dans la salle à manger. Le beige est réservé au salon car c'est une couleur calme et douce.

2.2. Espaces des zones privées

Dans les zones privées, on utilise les couleurs froides en ton lavé qui sont les mieux conseillées. Pour les chambres des enfants, le bleu lavé est indiqué pour les garçons et le rose pour les filles. N'importe quelle couleur froide en ton lavé est indiquée pour les toilettes.

2.3. Espaces des zones de services

Dans les zones de services, le blanc y est généralement recommandé.

3- Application des couleurs dans des espaces selon leur fonction respective

L'application des couleurs dans des espaces selon leur fonction respective dans l'habitation se fait à partir de la résolution de l'exemple de situation d'évaluation ci-dessous qui est un exercice pratique en Arts Plastiques.

ACTIVITÉS D'APPLICATION

Activité d'application 1

Voici une liste d'espaces de zones. La salle à manger, les toilettes, la chambre, la cuisine, le garage, la terrasse

Range les dans le tableau ci-dessous :

COLONNE A : (Espaces des zones collectives)

COLONNE B : (Espaces de zones privées).

COLONNE A (espace des zones collectives)	COLONNE B (espace des zones privées)

Activité d'application 2

Remplace les pointillés dans la phrase ci-dessous par les mots qui conviennent de sorte à identifier les couleurs dans un espace de zones privées.

bleu lavé, le rose, couleurs froides

Dans les zones privées, on utilise lesen ton lavé qui sont les mieux conseillées. Pour les chambres des enfants, leest indiqué pour les garçons et..... pour les filles

Activité d'application 3

Applique avec soin dans le cercle ci-dessous les couleurs correspondant à chaque espace dans une habitation

La Chambre à coucher.....

La Cuisine.....

Les Toilettes.....

SITUATION D'ÉVALUATION

Ton père vient d'achever la construction de sa maison de retraite. Il souhaite faire la peinture de sa résidence. Tu es sollicité pour lui faire des propositions de couleurs en tenant compte des fonctions de chaque espace.

Honoré par cette sollicitation et désireux de faire une proposition, tu décides d'appliquer des couleurs dans des espaces selon leur fonction respective.

1. Trace un cadre en paysage de format 24x18cm sur ta feuille de papier à dessin.
2. Reproduis dans ce cadre le plan ci-dessous.
3. Applique avec soin des couleurs adaptées à la fonction de chaque espace.
4. Fais preuve d'expressivité.



EXERCICES

Exercice 1

Dans la liste ci-dessous, coche dans la case VRAI ou FAUX les espaces qui sont des zones privés

ESPACES	VRAI	FAUX
La salle à manger		
la terrasse et le salon		
Les chambres		
les douches et les Water-closets ou WC		
la cuisine		
le garage		

Exercice 2

Relie chaque couleur à son espace dans une habitation

ORANGE

LA CUISINE

BEIGE

LES CHAMBRES

BLANC

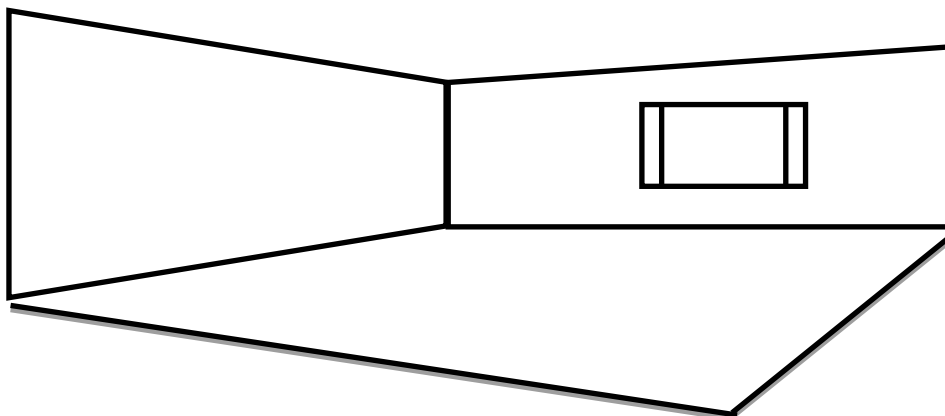
WATER-CLOSETS OU WC

BLEU

LE SALON

Exercice 3

Voici ci-dessous deux façades de murs d'un salon. Applique-leur des couleurs à adaptées avec soin.



Exercice 4

A l'occasion de l'anniversaire de ta petite sœur, toute la famille est mobilisée pour la réussite de cet événement. Pour apporter ta contribution, tu décides de dessiner sa chambre pour offrir en cadeau.

1. Trace un cadre en paysage de format 24x18cm sur ta feuille de papier à dessin.
2. Dessine dans ce cadre une chambre à coucher.
3. Applique avec soin des couleurs adaptées à la chambre.
4. Fais preuve d'expressivité.

Exercice 5

Le maire de ta commune vient de construire un bâtiment abritant la salle des fêtes. Emu, tu décides d'apporter ta contribution à la construction de cet édifice en proposant une couleur adaptée à l'intérieur de cet espace.

1. Trace un cadre en paysage de format 24x18cm sur ta feuille de papier à dessin.
2. Dessine dans ce cadre l'intérieur de la salle de fête.
3. Applique avec soin des couleurs adaptées à la fonction de cet espace.
4. Fais preuve d'expressivité.

DOCUMENTATION



PLANCHE 1



PLANCHE 2



PLANCHE 3



PLANCHE 4



PLANCHE 5



PLANCHE 6



PLANCHE 7



PLANCHE 8



LEÇON N°8 : AMÉNAGEMENT D'UN ESPACE POUR DES DÉPLACÉS DE GUERRE

SITUATION D'APPRENTISSAGE

En route pour un voyage d'étude initié par votre Professeur Principal, tes camarades de 5^{ème} et toi découvrez un camp de déplacés de guerre dont les occupants manquent cruellement du strict minimum pour vivre.

Indignés par cette découverte et désireux de contribuer à y remédier, vous décidez d'identifier quelques besoins indispensables pour des déplacés de guerre et de réaliser un projet d'aménagement d'espace pour des déplacés de guerre en fonction de leurs besoins.

1. Identification de quelques besoins indispensables pour des déplacés de guerre

Les déplacés de guerre sont des personnes sinistrées qui par contrainte ont quitté leur cadre de vie pour des raisons de conflits armés ou de guerre. Ces personnes ont besoin d'aliments, de vêtements, de couvertures, de chaussures, des nattes, de soins médicaux, d'abris, d'eau potable, de sécurité...

2. Réalisation d'un projet d'aménagement d'espace pour des déplacés de guerre en fonction de leurs besoins

Pour subvenir aux besoins des déplacés de guerre, il faut leur aménager un espace qui prendra en compte des équipements collectifs, individuels et des infrastructures.

A savoir :

- Des points de couchette avec des couvertures, des vêtements, des chaussures ;
- Des points de latrine ;
- Des points de toilette ;
- Des points de cuisine ;
- Des espaces récréatifs, de repos et/ou de jeux ;
- Un centre de santé ;
- Une école ...

La réalisation d'un projet d'aménagement d'espace pour des déplacés de guerre se fait à partir de la résolution de la situation d'évaluation ci-dessous qui est un exercice pratique en Arts Plastiques.

ACTIVITES D'APPLICATION

Activité d'application 1

Remplace les pointillés par les mots ou groupes de mots qui correspondent dans la phrase ci-dessous :

sinistrées, conflits armés, cadre de vie, déplacés de guerre,

Les.....sont des personnes..... qui par contrainte ont quitté leurpour des raisons deou de guerre

Activité d'application 2

Voici ci-dessous une liste. Souligne ceux qui concernent les besoins pour des déplacés de guerre,

- Un espace pour les latrines ;
- Un espace pour se battre ;
- Un espace récréatif, de repos et/ou de jeux ;
- Un espace pour un centre de santé ;
- Un espace pour passer leur permis de conduire

SITUATION D'ÉVALUATION

Dans ta localité, un conflit armé a causé le déplacement d'un grand nombre d'hommes, de femmes et d'enfants vers la ville voisine. Le Maire de cette ville décide de leur aménager un site. Il fait passer un communiqué invitant les personnes de bonne volonté à s'associer à lui.

Choqué par cette situation dramatique et désireux de contribuer à y remédier, tu décides de réaliser un projet d'aménagement d'espace pour des déplacés de guerre en fonction de leurs besoins.

1- Trace un cadre en portrait de format portrait de dimensions 18 x 24 cm sur ta feuille de papier à dessin ;

2- Délimite dans ton cadre, des surfaces qui représenteront les espaces ci-dessous:

- Un espace pour la couchette ;
- Un espace pour les latrines ;
- Un espace pour la cuisine ;
- Un espace récréatif, de repos et/ou de jeux ;
- Un espace pour un centre de santé ;
- Un espace pour une école.

3- Ecris dans chaque surface délimitée l'espace qu'elle représente ;

4- Applique avec soin des couleurs primaires et des couleurs secondaires dans chacun des espaces représentés ;

5- Fais preuve d'originalité et d'expressivité.

EXERCICES

Exercice 1

Dans la liste ci-dessous, réponds en cochant par VRAI ou FAUX les besoins qui sont nécessaires aux déplacés de guerre.

BESOINS	VRAI	FAUX
Un espace récréatif, de repos et/ou de jeux		
Les sacs de riz		
Un espace pour la cuisine		
Un espace pour manipuler des armes		
Un espace pour un centre de santé		
Un garage		

Exercice 2

Dessine une tente d'un camp de déplacés de guerre en t'inspirant de l'image ci-dessous.



Exercice 3

A partir de l'image ci-dessous, propose un message de sensibilisation en faveur des déplacés de guerre



Exercice 4

Dans ta localité, un conflit armé a causé le déplacement d'un grand nombre d'hommes et de femmes vers la ville voisine. Le Maire de la ville d'accueil décide de leur aménager un site. Tu décides de participer au projet d'aménagement en dessinant le camp

1. Trace un cadre en paysage de format 24x18cm sur ta feuille de papier à dessin.
2. Dessine dans ce cadre un espace de couchette
3. Applique avec soin des couleurs à dominante chaudes
4. Fais preuve d'expressivité.

Exercice 5

En route pour une visite touristique, vous découvrez un camp dont les déplacés de guerre n'ont plus de vivres. Indigné par cette découverte, tu décides de réaliser une affiche pour inviter les autorités compétentes à leur venir en aide.

1. Trace un cadre de format portrait de dimensions 18 x 24 cm sur ta feuille de papier à dessin.
2. Dessine dans ce cadre un sac de riz et un bidon d'huile
3. Accompagne ton dessin d'un slogan invitant à un acte humanitaire
4. Applique avec soin des couleurs à dominante chaudes
4. Fais preuve d'expressivité.

DOCUMENTAIRE



PLANCHE 1



PLANCHE 1

Niveau : 5^{ème}

Discipline :
ARTS PLASTIQUES

CÔTE D'IVOIRE – ÉCOLE NUMÉRIQUE



LEÇON N°09 : FONCTIONS DES OBJETS D'ART RELIGIEUX

SITUATION D'APPRENTISSAGE :

Au cours d'une conférence organisée par le club culture de votre établissement dont thème est : « FONCTIONS DES OBJETS D'ART RELIGIEUX », tes camarades de 5^{ème} et toi apprenez l'utilité de ces objets.

Enrichis par cette information et désireux d'en savoir davantage, vous décidez de caractériser les objets d'art religieux, d'identifier les fonctions des objets d'art religieux et de reproduire des objets d'art religieux.

1. Caractérisation des objets d'art religieux

Les objets d'art religieux sont des symboles de piété qui diffèrent d'une religion à une autre.

1.1. Objets d'art du Judaïsme

Les objets d'art du Judaïsme sont caractérisés par la Torah (livre Saint), le chandelier (élément de culte à sept branches destiné à recevoir les cierges)...

1.2. Objets d'art du Christianisme

Les objets d'art du Christianisme sont caractérisés par la Bible, la croix, le chapelet, la statue de la Vierge Marie, des images de saints...

1.3. Objets d'art de l'Islam

Les objets d'art de l'Islam sont caractérisés par le Coran, Chapelet (Tassabia), le tapis de prière, le croissant lunaire.

2. Identification des fonctions des objets d'art religieux

Les supports d'expression de l'art religieux sont essentiellement les objets de piété et les lieux de prières spécifiques à chaque religion. Ces objets d'art ont pour fonctions de plonger les fidèles dans une atmosphère de profond respect pour la divinité qu'ils vénèrent ; ils permettent aussi de reconnaître les lieux de prières et sont également utilisés pendant des cérémonies religieuses.

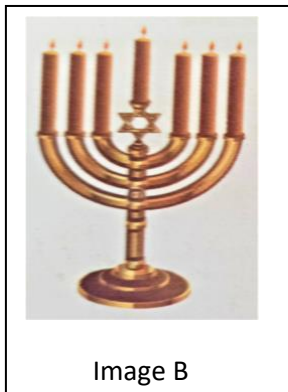
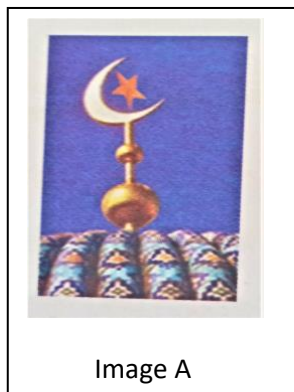
3. Reproduction des objets d'art religieux

Reproduction des objets d'art religieux se fait à partir de la résolution de l'exemple de situation d'évaluation ci-dessous qui est un exercice pratique en Arts Plastiques.

ACTIVITÉS D'APPLICATION

Activité d'application 1

Voici ci-dessous des objets des édifices religieux. Nomme chacun d'eux.



Activité d'application 2

Voici ci-dessous une liste d'objets d'art religieux range chacun d'entre eux dans la case qui correspond à sa religion

**la statue de la Vierge Marie - la Bible - le chapelet
- des images de saints - le tapis de prière - le chandelier - la croix**

Objets d'art du Judaïsme	Objets d'art du Christianisme	Objets d'art du Musulman

Activité d'application 3

Voici deux religions : dans la colonne A le Christianisme et dans la colonne B l'islam. Dans chaque colonne, représente un édifice qui correspond à sa religion.

COLONNE A	COLONNE B

SITUATION D'ÉVALUATION

Le responsable culturel de ta commune organise un concours de dessin portant sur la reproduction d'objets d'arts religieux.

Motivé par le désir de remporter le premier prix qui est une tablette graphique, tu décides de reproduire des objets d'art religieux.

1. Trace un cadre de format paysage de dimensions 24 x 18 cm sur ta feuille de papier à dessin ;
2. Dessine dans ce cadre un objet d'art religieux ;
3. Applique avec soin les couleurs appropriées à ces objets ;
4. Fais preuve de fidélité.

EXERCICES

Exercice 1

Voici ci-dessous un ensemble de mots et expressions :

des représentations humaines – interdit l'usage – l'islam – et animalières

Remets-les dans le bon ordre pour obtenir la caractéristique de l'art musulman.

.....
.....

Exercice 2

Remplace les pointillés dans la phrase ci-dessous par les mots qui conviennent de sorte à donner les caractéristiques des objets d'art religieux.

objets - religion – piété - religieux

Lesd'artsont des symboles de.....qui diffèrent d'uneà une autre

Exercice 3

Ecris **VRAI** ou **FAUX** selon que l'affirmation soit vraie ou fausse

Les objets d'art du Judaïsme sont caractérisés par la Torah

Les objets d'art du Christianisme sont caractérisés par le Coran,

Les objets d'art de l'Islam sont caractérisés par le croissant lunaire.

Exercice 4

En vue d'identifier l'association des musulmans et l'association des chrétiens de ton école, le CLUB RELIGION te sollicite pour réaliser deux logotypes.

1. Trace un cadre de format paysage de dimensions 24x18cm sur ta feuille de papier à dessin
2. Divise ton cadre en deux parties égales A et B
3. Dessine dans la partie A un signe distinctif de l'islam. Et dans la partie B un signe distinctif du christianisme
4. colorie à l'aide des crayons de couleurs
5. Fais preuve de fidélité.

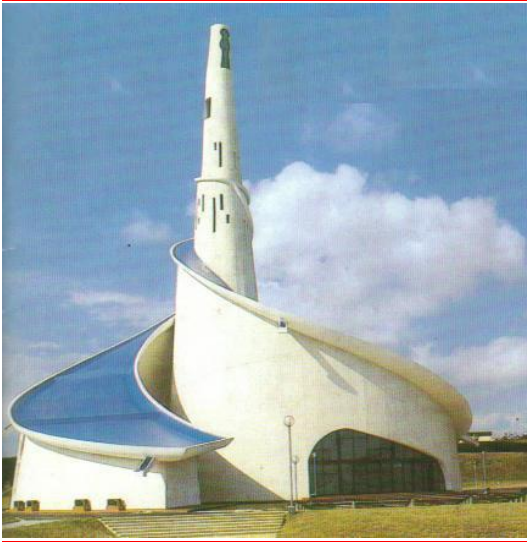
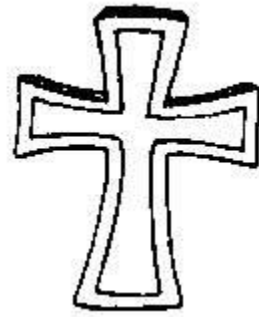
Exercice 5

Ton guide religieux veut faire connaître votre communauté au public. Pour cela, il veut exposer des objets d'art religieux. Emu de participer à cette exposition, tu décides de représenter des objets d'art religieux de ta communauté afin de permettre au public de les découvrir.

1. Trace un cadre de format portrait de dimensions 18x 24 cm sur ta feuille de papier à dessin
2. Dessine dans ton cadre un objet d'art religieux de ta communauté
3. Ecris le nom de l'objet d'art que tu as dessiné
4. colorie l'objet d'art religieux à l'aide des crayons de couleurs
5. Fais preuve de fidélité.

DOCUMENTATION





Niveau : 5^{ème}

Discipline :
ARTS PLASTIQUES

CÔTE D'IVOIRE – ÉCOLE NUMÉRIQUE



LEÇON N°10 : OBJETS D'ART DE CÔTE D'IVOIRE

SITUATION D'APPRENTISSAGE

Lors d'une conférence prononcée par un responsable du Musée des Civilisations de la Côte d'Ivoire dans votre établissement, tes camarades de la classe de 5^{ème} et toi apprenez que les objets de l'artisanat d'art sont des symboles qui retracent notre histoire depuis nos ancêtres.

Emerveillés par cette information et désireux de contribuer à la préservation de l'artisanat, vous décidez d'identifier des objets de l'artisanat d'art de Côte d'Ivoire, d'identifier des zones de production de certains objets de l'artisanat d'art de Côte d'Ivoire et de reproduire des objets de l'artisanat d'art de Côte d'Ivoire.

1. Identifications de quelques objets de l'artisanat d'art de Côte d'Ivoire

Les objets de l'artisanat d'art de Côte d'Ivoire se répartissent en deux grands groupes qui sont les objets sacrés de l'artisanat d'art et les objets usuels et accessoires de l'artisanat d'art.

1.1. les objets sacrés de l'artisanat d'art

Au niveau des objets sacrés de l'artisanat d'art, nous avons les masques et les statuettes. Ils incarnent des esprits. Ils sont utilisés lors des cérémonies et des rites ;

1.2. les objets usuels et accessoires de l'artisanat d'art

Au niveau des objets usuels et accessoires de l'artisanat d'art nous avons :

- le tabouret, le peigne, la cuillère, le pagne, la chaussure, le bijou... Ils sont utilisés dans le cadre des activités quotidiennes ;
- la coiffe, le bracelet, le sabre, le chasse-mouche... Ils sont utilisés dans le cadre de la chefferie traditionnelle.
- balafon, tambour, cor, grelot, castagnette... Ils sont utilisés dans le cadre de la communication et de la danse.
- le batik, la toile de Korhogo... Ils sont utilisés dans le cadre de la peinture.

2. Localisation des zones de production de quelques objets de l'artisanat d'art de Côte d'Ivoire

Les zones de productions de l'artisanat d'art de Côte d'Ivoire sont les quatre (4) grands groupes linguistiques ou aires culturelles. Ce sont :

- La zone de production Akan au Centre, à l'Est et au Sud-Est ;
- La zone de production Mandé au Nord et à l'Ouest ;
- La zone de production Gour au Nord et au Nord-Est ;
- La zone de production Krou au Sud-Ouest.

Chacune de ces aires culturelles constitue une zone de production d'objets d'art spécifiques.

3. **Reproduction d'objets de l'artisanat d'art de Côte d'Ivoire**

La reproduction d'objets de l'artisanat d'art de Côte d'Ivoire se fait à partir de la résolution de l'exemple de situation d'évaluation ci-dessous qui est un exercice pratique en Arts Plastiques.

ACTIVITÉS D'APPLICATION

Activité d'application 1

Voici une liste d'objets d'art de Côte d'Ivoire. - **le tabouret, le peigne, les masques, la cuillère, les statuettes, tambour**

Range chaque objet d'art dans la colonne correspondante. Dans la colonne A, les objets sacrés et dans la colonne B les objets d'art usuels.

A - OBJETS D'ART SACRES	B - OBJETS D'ART USUELS

Activité d'application 2

Relie chaque objet d'art de Côte d'Ivoire à sa zone de production.

- | | |
|--------------------|---------|
| Poids Akan ● | ● MANDE |
| Balafon ● | ● AKAN |
| Chasse mouche ● | ● GOUR |
| Masque échassier ● | ● KROU |

Activité d'application 3

Voici ci-dessous le dessin au trait d'un objet d'art de la Côte d'Ivoire.

Colorie-le de sorte à faire ressortir la beauté de cet objet de l'artisanat d'art de la Côte d'Ivoire



SITUATION D'ÉVALUATION

Dans le cadre de ses activités de promotion de l'artisanat d'art, le club culture de ton établissement organise un concours de reproduction d'objets de l'artisanat d'art de Côte d'Ivoire.

Heureux de contribuer à faire connaître l'artisanat d'art et motivé par le désir de remporter le premier prix qui est un voyage touristique dans une des aires culturelles de la Côte d'Ivoire, tu décides de reproduire des objets de l'artisanat d'art de Côte d'Ivoire.

- 1 - Trace un cadre de format portrait de dimensions 18×24 cm sur ta feuille de papier à dessin ;
- 2 - Dans ce cadre, reproduis fidèlement l'un des objets de l'artisanat d'art ci-dessous ;
- 3 - Colorie ta réalisation dans des couleurs identiques à celles de l'objet de l'artisanat d'art que tu as reproduit ;
- 4 - Fais preuve de fidélité.



EXERCICES

Exercice 1

Remplace les pointillés dans la phrase ci-dessous par les mots qui conviennent de sorte à identifier des objets d'artisanat d'art.

Accessoires, objets sacrés, l'artisanat d'art, objets usuels.

Les objets dede Côte d'Ivoire se répartissent en deux grands groupes qui sont lesde l'artisanat d'art et lesetde l'artisanat d'art.

Exercice 2

Coche par VRAI ou FAUX selon que l'affirmation soit vraie ou fausse VRAI/FAUX

- Le peigne et la cuillère sont utilisés dans le cadre des activités quotidiennes ;
- La coiffe et le chasse-mouche sont utilisés dans le cadre de la peinture.
- Le balafon et le tambour sont utilisés dans le cadre de la communication et de la danse.
- La toile de Korhogo est utilisée dans le cadre de la chefferie traditionnelle

Exercice 3

Voici ci-dessous une liste d'objets. Entoure ceux qui sont des objets d'art de la Côte d'Ivoire

Un ordinateur, le tabouret, le pagne, le sabre, une caméra, le chasse-mouche, balafon, une montre, le tambour,

Exercice 4

Lors d'une visite au musée organisée par le CLUB ART de ton école, tu découvres que les objets de l'artisanat sont le témoin de l'histoire des peuples.

Emu de cette découverte, tu décides de réaliser un objet d'art pour promouvoir ta culture.

- 1 - Trace un cadre de format portrait de dimensions 18×24 cm sur ta feuille de papier à dessin ;
- 2 - Dans ce cadre, dessine fidèlement un des objets de l'artisanat d'art de ta culture;
- 3 - applique les couleurs de ton choix à ta réalisation
- 4 - Fais preuve de créativité et d'expressivité.

Exercice 5

De retour des vacances scolaires, tu es heureux de rencontrer tes camarades de classe pour leur montrer les images des objets d'art qui racontent l'histoire de ta région.

- 1 - Trace un cadre de format portrait de dimensions 18×24 cm sur ta feuille de papier à dessin ;
- 2 - Dans ce cadre, colle des images des objets de l'artisanat d'art de ta région;
- 3 - Ecris le nom de chaque objet sous son image
- 4 - Fais preuve de créativité et d'expressivité

DOCUMENTATION

