

TETE ET COU

QCM 1

A propos de la cavité orbitaire, indiquez la ou les proposition(s) exacte(s)

- A. Au niveau de la cavité orbitaire, le sphénoïde est inférieur à l'os frontal et en dehors de l'ethmoïde
- B. L'apophyse orbitaire du palatin se trouve en dehors du sphénoïde et en dedans de l'ethmoïde
- C. Le canal optique est situé au-dessus et en dedans de la fissure orbitaire supérieure (ou fente sphénoïdale)
- D. Dans la fissure orbitaire supérieure passent les nerfs III, IV, VI et la branche V2 du nerf trijumeau
- E. L'œil est mieux protégé latéralement que médialement

QCM 2

A propos du larynx, indiquez la ou les proposition(s) exacte(s)

- A. Le larynx est composé de cinq cartilages principaux, tous impairs et médians
- B. Le cartilage épiglottique présente une saillie qui forme la pomme d'Adam
- C. Le cartilage cricoïde présente un arc antérieur et une plaque postérieure
- D. L'articulation crico-thyroïdienne permet le mouvement des cordes vocales
- E. La membrane crico-trachéale est tendue du bord supérieur du 1^{er} anneau trachéal et bord supérieur du cartilage cricoïde

QCM3

A propos du cou, indiquez la ou les proposition(s) fausse(s)

- A. Le fascia cervical est constitué d'une lame périphérique, d'une lame para-vertébrale, d'une lame pré-trachéale et de gaines carotidiennes
- B. Chaque gaine carotidienne entoure le paquet vasculo-nerveux du cou
- C. Le nerf pneumogastrique chemine en arrière dans l'angle dièdre postérieur formé par l'artère carotide externe et la veine jugulaire interne
- D. La lame périphérique du fascia cervical entoure complètement le cou
- E. La lame périphérique du fascia cervical entoure complètement le muscle sterno-cléido-mastoïdien

QCM 4

A propos du cou, indiquez la ou les proposition(s) exacte(s)

- A. L'artère carotide commune est en rapport latéralement avec le nerf récurrent, et médialement avec le nerf pneumogastrique
- B. L'artère carotide externe donne, entre autre, une artère linguale et une artère faciale
- C. L'artère vertébrale naît de l'artère subclavière, et chemine dans le foramen vertébral de C7 à T1
- D. L'artère carotide interne naît d'une bifurcation en C6
- E. L'artère carotide externe se termine en artère temporale superficielle et artère maxillaire

QCM 5

A propos des glandes salivaires, indiquez la ou les proposition(s) exacte(s)

- A. La glande parotide est une glande paire.
- B. La glande parotide a pour rapport extrinsèque l'artère carotide externe, la veine jugulaire et le nerf facial.
- C. La glande submandibulaire est la plus petite des glandes salivaires.
- D. La glande sublinguale est une glande salivaire accessoire.
- E. La glande sublinguale est en rapport avec le nerf lingual et le nerf hypoglosse

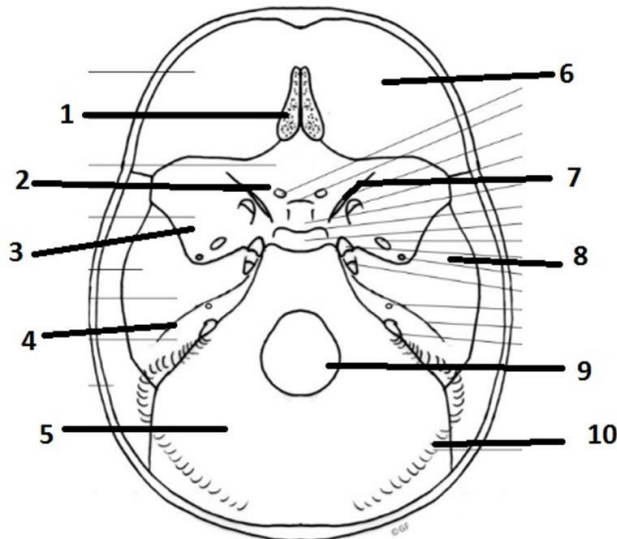
QCM 6

A propos de la trachée cervicale, indiquez la ou les proposition(s) exacte(s)

- A. Elle fait suite au laryngo-pharynx.
- B. Elle est contenue, avec l'œsophage, dans la gaine viscérale du cou.
- C. Elle est en rapport dans le cou avec la thyroïde en avant exclusivement.
- D. Elle répond latéralement aux nerfs laryngés supérieurs droit et gauche.
- E. Elle est légèrement déviée à droite dans le cou.

QCM 7

A propos de la base du crâne, légendez le schéma suivant



- A. 1 = rocher ; 2 = sillon du sinus sigmoïde ; 3 = fosse cérébelleuse ; 4 = arrête du rocher ; 5 = grande aile du sphénoïde ; 6 = lame criblée de l'ethmoïde ; 7 = foramen jugulaire ; 8 = os pariétal ; 9 = foramen magnum ; 10 = sillon du sinus droit
- B. 1 = lame criblée de l'ethmoïde ; 2 = petite aile du sphénoïde ; 3 = grande aile du sphénoïde ; 4 = arrête du rocher ; 5 = os occipital ; 6 = os frontal ; 7 = fissure orbitaire supérieure ; 8 = os temporal ; 9 = foramen magnum ; 10 = sillon du sinus transverse
- C. 1 = lame criblée de l'ethmoïde ; 2 = grande aile du sphénoïde ; 3 = os occipital ; 4 = bord libre de la petite aile du sphénoïde ; 5 = étage antérieur ; 6 = os temporal ; 7 = orifice carotidien ; 8 = petite aile de l'os frontal ; 9 = foramen vertébral ; 10 = fente sphénoïdale
- D. 1 = os frontal ; 2 = os temporal ; 3 = fissure orbitaire ; 4 = grande aile du sphénoïde ; 5 = fosse cérébelleuse ; 6 = rocher ; 7 = foramen magnum ; 8 = orifice carotidien ; 9 = os occipital ; 10 = lame criblée de l'ethmoïde
- E. Aucune de ces propositions n'est exacte

QCM 8

A propos de la base du crâne, indiquez la ou les proposition(s) exacte(s)

- A. On lui décrit trois étages ou portions : droite, gauche et médiane
- B. L'étage antérieur est délimité en arrière par le bord libre de la petite aile du sphénoïde
- C. L'étage antérieur est délimité en arrière par l'arrête du rocher
- D. La fissure orbitaire supérieure se situe entre la petite aile et la grande aile du sphénoïde
- E. La fissure orbitaire supérieure laisse passer le nerf optique

QCM 9

A propos de la base du crâne, indiquez la ou les proposition(s) exacte(s)

- A. La portion postérieure comprend l'intégralité du rocher temporal
- B. La portion postérieure comprend l'os occipital

- C. Le foramen magnum est au centre de l'os frontal
- D. Les sinu sigmoïdes participent à la vascularisation artérielle de l'encéphale
- E. Les fosses cérébelleuses sont situées en arrière du foramen magnum

QCM 10

Concernant la vascularisation de la tête et du cou, indiquez la ou les proposition(s) exacte(s)

- A. La carotide externe assure la vascularisation de la face et du cou
- B. La carotide interne est en rapport essentiel avec la jugulaire interne, le X et le XII
- C. Au niveau de la bifurcation carotidienne, l'artère carotide externe naît en dehors de l'interne
- D. L'artère subclavière se continue en artère axillaire en passant dans le défilé costo-claviculaire
- E. Le polygone de Willis permet une supplémentation en cas de thrombose des axes antérieur ou postérieur

QCM 11

Concernant les rapports de la glande parotide, indiquez la ou les proposition(s) exacte(s)

- A. Le rapport intrinsèque principal est la 5^{ème} paire de nerfs crâniens
- B. La veine retro-mandibulaire prend le nom de veine jugulaire externe en entrant dans la parotide
- C. L'artère carotide externe se divise en deux branches à l'intérieur de la parotide
- D. Elle est en rapport en arrière avec les nerfs crâniens de IX à XII
- E. Un traumatisme du nerf facial dans la parotide entraîne une hémianesthésie faciale

QCM 12

A propos de la région sus-hyoïdienne, indiquez la ou les proposition(s) exacte(s)

- A. Sa limite inférieure est la fourchette sternale, sa limite supérieure est la face inférieure de l'os hyoïde, et ses limites latérales sont les muscles sterno-cléido-mastoïdiens
- B. Les muscles de cette région entourent le larynx et la trachée cervicale
- C. On y retrouve le muscle digastrique
- D. On y retrouve la glande thyroïde

QCM 13

A propos de la vascularisation artérielle du cou, indiquez la ou les proposition(s) exacte(s)

- A. L'artère carotide commune gauche naît du tronc brachio-céphalique
- B. L'artère carotide interne n'a pas de collatérale en extra-crânien
- C. L'artère vertébrale naît de la carotide externe
- D. L'artère subclavière passe entre les muscles scalènes moyen et postérieur

QCM 14

A propos de l'innervation de la région cervicale, indiquez la ou les proposition(s) exacte(s)

- A. Le muscle trapèze est en partie innervé par le nerf vague
- B. Le nerf phrénique fait partie du plexus cervical superficiel
- C. Les muscles scalènes sont innervés par des fibres de C3 à C7

QCM 15

A propos de la région cervicale, indiquez la ou les proposition(s) exacte(s)

- A. La région parotidienne se prolonge en bas par la région carotidienne
- B. La loge viscérale du cou, qui se situe en avant des vertèbres, comporte en arrière un axe digestif formé par le larynx et l'œsophage cervical
- C. Le cou est limité, de manière superficielle, en bas et en avant par le bord supérieur du manubrium sternal et la face supérieure de la première côte
- D. Le cou est limité en bas et en arrière par le plan du disque intervertébral C8-T1
- E. Le cou est limité en haut par, entre autres, la branche horizontale du maxillaire inférieur

QCM 16

A propos de la topographie du cou, indiquez la ou les proposition(s) exacte(s)

- A. Il n'y a aucun élément noble dans la moitié postérieure du cou
- B. Les muscles prévertébraux sont innervés par des branches du plexus cervical profond
- C. Le muscle sterno-cléido-mastoïdien permet le passage des racines nerveuses C3 et C4 entre ses faisceaux
- D. Les muscles de la nuque sont fléchisseurs et rotateurs de la tête
- E. Dans un dédoublement du fascia prévertébral on retrouve la chaîne parasymphatique latéro-vertébrale

QCM 17

A propos du plexus cervical, indiquez la ou les proposition(s) exacte(s)

- A. Dans le plexus cervical superficiel, on trouve le nerf supra-claviculaire qui innerve les téguments du cou
- B. Dans le plexus cervical profond, on trouve le nerf phrénique, issu principalement de C4
- C. Le plexus cervical provient des racines rachidiennes C1 à C8
- D. Le plexus cervical s'anastomose avec le nerf accessoire et le nerf hypoglosse
- E. Du plexus cervical superficiel naît le nerf auriculaire postérieur

QCM 18

A propos des vaisseaux du cou, indiquez la ou les proposition(s) exacte(s)

- A. L'artère vertébrale naît de l'artère carotide commune, près de son origine
- B. Les veines vertébrales passent dans les foramens transversaires
- C. L'artère vertébrale peut entrer directement dans le foramen transversaire de C6, sans passer par C7
- D. Le tronc thyro-linguo-facial (de Farabeuf) est un tronc veineux qui se jette dans la veine jugulaire interne
- E. Il existe un tronc veineux brachio-céphalique à droite comme à gauche

QCM 19

A propos de la vascularisation du cou, indiquez la ou les proposition(s) exacte(s)

- A. Le tronc thyro-cervical donne, entre autres, une artère scapulaire postérieure
- B. L'artère subclavière donne toujours une artère scalénique
- C. Le ganglion de Troisier est un nœud lymphatique de la région sus-claviculaire gauche
- D. Le canal thoracique se jette dans la veine subclavière droite
- E. L'artère faciale contourne le bord supérieur de la mandibule avant de donner ses nombreuses collatérales pour la face

QCM 20

A propos des muscles du cou, indiquez la ou les proposition(s) exacte(s)

- A. Le muscle trapèze peut, à lui seul, élever ou abaisser l'épaule
- B. Le trapèze est innervé de manière sensitive par le nerf accessoire (XI)
- C. Le muscle mylo-hyoïdien est fixé sur la mandibule et l'os hyoïde
- D. Le muscle hyo-glosse prend son insertion sur la grande corne de l'os hyoïde
- E. Le muscle stylo-hyoïdien permet l'abaissement de l'os hyoïde

QCM 21

A propos des muscles du cou, indiquez la ou les proposition(s) exacte(s)

- A. Les muscles scalènes se dirigent vers le bas, l'avant et le dedans ; ils font partie des muscles respiratoires accessoires
- B. Les muscles sterno-thyroïdien et thyro-hyoïdien font partie du plan profond de la loge sus-hyoïdienne du cou

- C. Les muscles scalènes sont au nombre de 3 et s'insèrent sur les processus transverses des vertèbres cervicales
- D. Le sterno-cléido-mastoïdien a deux chefs musculaires : un sternal et un costal
- E. Le muscle trapèze a des insertions jusqu'à la vertèbre T12

QCM 22

A propos du muscle digastrique, indiquez la ou les proposition(s) exacte(s)

- A. Son chef postérieur se dirige vers l'avant, le bas et le dehors
- B. Son chef postérieur est innervé par le nerf facial
- C. Le chef antérieur du muscle digastrique est innervé par le nerf hypoglosse
- D. Le muscle digastrique permet l'élévation de l'hyoïde
- E. Ce muscle est fixé dorsalement sur le processus styloïde

QCM 23

A propos de la région cervicale, indiquez la ou les proposition(s) exacte(s)

- A. Le canal de Warthon s'ouvre latéralement au frein de la langue
- B. Le canal de Warthon est lié à la glande sublinguale
- C. Les glandes sous-maxillaires se situent dans la région sus-hyoïdienne
- D. Le processus transverse de C7 est le plus palpable, c'est pourquoi on dit de cette vertèbre qu'elle est proéminente
- E. La région carotidienne est limitée en haut par une ligne virtuelle allant de la mastoïde à la mandibule

QCM 24

A propos de la région cervicale, indiquez la ou les proposition(s) exacte(s)

- A. Le dôme pleural, présent dans la région sus-claviculaire, est concave vers le haut
- B. Le muscle trapèze se termine sur la clavicule, l'épine de la scapula et l'acromion
- C. L'union des deux artères carotides internes forme le tronc basilaire
- D. L'anse cervicale innerve les muscles omo-hyoïdien, sterno-thyroïdien et thyro-hyoïdien
- E. Le muscle mylo-hyoïdien forme une boutonnière dans laquelle chemine le digastrique

QCM 25

A propos de l'ostéologie, indiquez la ou les proposition(s) exacte(s)

- A. Le squelette d'une tête est formé de 22 os.
- B. 5 paires de nerfs crâniens empruntent les différents foramens du sphénoïde.
- C. Le nerf mandibulaire emprunte le foramen rond.
- D. L'opisthion représente le repère craniométrique le plus postérieur de la calvaria.
- E. Les foramens ethmoïdiens mettent en relation la cavité nasale et la fosse crânienne antérieure.

QCM 26

A propos du cou, indiquez la ou les proposition(s) fausse(s)

- A. Les premières côtes forment la limite inférieure et ventrale de la région cervicale.
- B. Les cordes vocales, au nombre de 2, sont les ligaments thyro-aryténoïdiens.
- C. Les glandes parathyroïdes sont en rapport avec la trachée en dedans et les pédicules vasculo-nerveux jugulo-carotidiens en arrière.
- D. La glande submandibulaire déverse son contenu dans la cavité orale au moyen d'une quinzaine de canaux.
- E. Les nerfs glossopharyngien, vague, spinal et grand hypoglosse sont en rapport avec la glande parotide.

QCM 27

A propos des gros vaisseaux du cou, indiquez la ou les proposition(s) fausse(s)

- A. La thyroïde est entre autre vascularisée par des branches collatérales de l'artère subclavière.
- B. La partie postérieure de la nuque est vascularisée par l'artère carotide externe.
- C. La portion V3 de l'artère vertébrale est en rapport étroit avec l'Axis.
- D. L'artère carotide externe et la veine jugulaire externe constituent des rapports intrinsèques de la glande parotide.
- E. L'artère cérébrale moyenne est une branche terminale de l'artère carotide interne.

QCM 28

A propos du cou, indiquez la ou les proposition(s) exacte(s)

- A. La thyroïde délimite avec le larynx et l'œsophage une gouttière pour le nerf laryngé inférieur.
- B. La thyroïde est fixée au pharynx : Elle est donc mobile à la déglutition.
- C. Les vraies cordes vocales sont les bords libres des ligaments thyro-aryténoïdiens.
- D. Les muscles releveurs du pharynx prennent appui sur le temporal et le palatin.
- E. La sensibilité gustative des 2/3 antérieurs de la langue descend du tronc cérébral le long du nerf IX.

QCM 29

A propos du système vasculaire, indiquez la ou les proposition(s) exacte(s)

- A. La jugulaire externe permet de relier la veine rétro-mandibulaire dès sa sortie de la parotide, à la veine subclavière sous le sterno-cléido-mastoïdien.
- B. La carotide externe donne dans la parotide une branche temporale superficielle et une branche maxillaire profonde.
- C. La carotide interne, branche de la carotide commune, ne donne aucune collatérale sur tout son trajet.
- D. L'artère vertébrale anastomose l'axe artériel carotidien à l'axe artériel subclavier.
- E. Le segment V2 de l'artère vertébrale est en rapport avec le ganglion stellaire.

QCM 30

Concernant l'ostéologie du crâne, indiquez la ou les proposition(s) exacte(s)

- A. La boîte crânienne est formée d'un plancher et d'une voûte
- B. On peut diviser la base du crâne en 4 étages
- C. Le corps du sphénoïde se trouve au centre de la base du crâne
- D. L'os temporal comprend deux portions principales : l'écaille et la partie squameuse
- E. Le foramen jugulaire se trouve dans l'étage moyen de la base du crâne

QCM 31

A propos des éléments du cou, indiquez la ou les proposition(s) exacte(s)

- A. Les ligaments crico-aryténoïdiens inférieurs sont vulgairement appelés « Cordes Vocales »
- B. Tous les muscles laryngés sont innervés par les nerfs récurrents.
- C. Les 2 glandes parathyroïdes sont en rapport en dedans avec les lobes thyroïdiens, puis avec la Trachée.
- D. La glande submandibulaire est en rapport avec la veine retro-mandibulaire.
- E. Le nerf vague (X) est le seul nerf crânien à descendre sous l'os hyoïde.
- F. La glande Parotide est en rapport en avant avec l'articulation temporo-mandibulaire.
- G. La glande Parotide est seulement traversée par le nerf facial et ses terminales.

QCM 32

A propos des os du crâne, indiquez la ou les proposition(s) exacte(s)

- A. La face contient 2 os impairs
- B. La suture sagittale unit les 2 os pariétaux
- C. L'ethmoïde est centré par une lame criblée

- D. Le vomer est soudé entre l'ethmoïde et le sphénoïde
- E. L'astérioron représente l'union entre les os frontal, temporal et zygomatique

QCM 33

A propos de la thyroïde, indiquez la ou les proposition(s) exacte(s)

- A. Elle est en rapport en arrière avec les 3 premiers anneaux de la trachée
- B. Elle est vascularisée par 3 artères : thyroïdienne supérieure, moyenne et inférieure
- C. Elle est en contact avec les glandes parathyroïdes en arrière
- D. Elle est en rapport en arrière avec la gaine vasculaire du cou

QCM 34

A propos des glandes salivaires, indiquez la ou les proposition(s) exacte(s)

- A. La glande submandibulaire est en rapport avec le nerf lingual
- B. La glande carotide est la plus volumineuse des glandes salivaires
- C. La glande carotide est en rapport en avant avec les muscles du rideau stylien
- D. La glande carotide est traversée par le nerf facial
- E. Aucune de ces 4 propositions n'est exacte

QCM 35

Laquelle (lesquelles) de ces artère est (sont) une (des) collatérale(s) de la carotide externe ?

- A. L'artère thyroïdienne supérieure
- B. L'artère thyroïdienne inférieure
- C. L'artère maxillaire
- D. L'artère occipitale
- E. L'artère temporale superficielle

QCM 36

A propos du cou, indiquez la ou les proposition(s) exacte(s)

- A. Sur une coupe horizontale du cou en C7 : Dans la gaine vasculaire, on trouve l'artère carotide interne en dedans, la veine jugulaire interne en dehors, et le nerf vague.
- B. Le fascia cervical superficiel englobe les muscles sterno-cléido-mastoïdien et trapèze.
- C. L'innervation sensitive de la langue se fait par le nerf lingual en avant du V lingual, et par le nerf glossopharyngien en arrière du V lingual.
- D. Le nerf récurrent naît plus bas à gauche qu'à droite.
- E. La thyroïde est formée de deux lobes latéraux, unis par l'isthme thyroïdien. On trouve aussi un lobe médian ou lobe pyramidal.

QCM 37

A propos des glandes salivaires, indiquez la ou les proposition(s) exacte(s)

- A. Par ordre croissant de taille, on retrouve : la glande submaxillaire, la glande sublinguale, la glande parotide.
- B. La glande linguale a une forme d'amande. Son canal excréteur est unique.
- C. La glande submandibulaire a une partie profonde en regard de la face médiale de la mandibule, et une partie superficielle qui contourne le muscle mylo-hyoïdien.
- D. À l'intérieur de la parotide, on retrouve le nerf facial, et en dedans l'artère carotide externe et la veine rétro-mandibulaire (donnant la jugulaire externe)
- E. Le canal excréteur de la parotide (Sténon) longe le muscle masséter, et s'ouvre dans la cavité buccale au niveau de la 2^{ème} molaire supérieure.

QCM 38

A propos de la région cervicale, indiquez la ou les proposition(s) exacte(s)

- A. Il existe 3 cartilages impairs, présents dans la trachée
- B. L'œsophage est précédé par le pharynx
- C. La nourriture ingérée traverse le pharynx, le larynx puis la trachée.
- D. Le nerf vague donne le nerf récurrent à gauche sous le tronc artériel brachio-céphalique et à droite sous l'artère subclavière droite
- E. Les veines jugulaires internes sont en dedans des artères carotides internes.
- F. Le canal thoracique draine toute la lymphe du corps dans le confluent de Pirogoff

QCM 39

A propos du cou, indiquez la ou les proposition(s) exacte(s)

- A. Il est limité en haut par le bord inférieur de la mandibule et en bas par le processus épineux de T1
- B. Le fascia cervical est composé de lames : périphérique, prévertébrale, prétrachéale (ou superficielle, profonde et viscérale)
- C. L'artère carotide externe chemine médianement à la veine jugulaire dans la gaine vasculaire
- D. Les vertèbres cervicales possèdent un canal transversaire pour le passage de l'artère cervicale
- E. L'artère carotide externe est latérale à l'artère carotide interne après leur division en C4
- F. L'artère subclavière est tout d'abord latéro-trachéale puis passe entre les muscles scalène antérieur et moyen

QCM 40

A propos du crâne, indiquez la ou les proposition(s) exacte(s)

- A. On dénombre 15 os de la face, dont 3 impairs
- B. On dénombre 8 os du crâne, dont 2 impairs et médians
- C. La crête pétreuse délimite latéralement la frontière entre étage moyen et étage inférieur de la base du crâne
- D. Le foramen jugulaire est le lieu de passage des nerfs IX, X et XI
- E. Le nerf optique passe par la fissure orbitaire inférieure

QCM 41

Concernant le cou et la vascularisation artérielle, indiquez la ou les proposition(s) exacte(s)

- A. L'artère cérébrale moyenne forme l'un des 7 côtés du polygone de Willis.
- B. La glande parotide est traversée, de la superficie à la profondeur, par les branches d'épanouissement du nerf facial, la veine jugulaire externe et ses branches anastomotiques, et l'artère carotide externe.
- C. En C6, la thyroïde est en rapport en arrière avec la gaine vasculaire du cou, contenant la veine jugulaire interne, l'artère carotide interne et le nerf vague (X) dans l'angle dièdre postérieur.
- D. Le nerf laryngé inférieur (ou nerf récurrent gauche) se situe entre l'œsophage et le lobe latéral de la thyroïde.
- E. La veine jugulaire externe se forme, comme l'artère carotide externe, au niveau de C4.

QCM 42

A propos de l'anatomie du cou, indiquez la ou les proposition(s) exacte(s)

- A. La nuque est la région du cou qui comprend les muscles prévertébraux
- B. Les muscles scalènes s'insèrent au niveau du processus épineux des vertèbres et se terminent au niveau des deux premières côtes
- C. Le trapèze s'insère sur la ligne nuchale supérieure
- D. La région parotidienne est située en avant de la mastoïde mais en arrière de la branche montante de la mandibule.

QCM 43

A propos de l'ostéologie du crâne, indiquez la ou les proposition(s) exacte(s)

- A. Le crâne est composé de 8 os dont 4 sont médiaux et 2 sont latéraux
- B. Les étages antérieur et moyen de la base du crâne sont séparés par la grande aile du sphénoïde
- C. La selle turcique est un élément médian de l'étage moyen de la base du crâne
- D. La partie squameuse de l'os temporal siège dans l'étage postérieur de la base du crâne
- E. Le canal condylien antérieur permet le passage du nerf IX près du foramen Magnum

QCM 44

A propos des muscles du cou, indiquez la ou les proposition(s) exacte(s)

- A. Le muscle mylo-hyoïdien s'insère sur une ligne oblique à la face interne de la mandibule.
- B. Le muscle hyo-glosse s'insère sur la petite corne de l'os hyoïde.
- C. Le muscle digastrique présente 2 chefs musculaires et s'insère sur le processus styloïde.
- D. Dans la loge sous-hyoïdienne, le muscle sterno-thyroïdien est plus profond que le muscle sterno-hyoïdien.
- E. Le sterno-cléido-mastoïdien permet l'inclinaison controlatérale de la tête.

QCM 45

A propos de la base du crâne, indiquez la ou les proposition(s) exacte(s)

- A. L'os ethmoïde fait partie de l'étage antérieur de la base du crâne.
- B. Le rocher, ou partie squameuse est la partie interne de l'os temporal.
- C. Le foramen rond et le foramen ovale sont creusés dans la grande aile du sphénoïde.
- D. Le processus clinéoïde est un tubercule de la grande aile du sphénoïde.
- E. L'arrête du rocher sépare l'étage moyen et l'étage postérieur du crâne.

D'ANATOMIE

FACULTE DE MEDECINE & MAIEUTIQUE

UNIVERSITE CATHOLIQUE DE LILLE

CORRECTION

1	AC	31	F
2	C	32	BD
3	AC	33	ADE
4	BE	34	E
5	AE	35	AD
6	B	36	BCDE
7	B	37	DE
8	BD	38	B
9	BE	39	B
10	ABDE	40	CD
11	CD	41	BD
12	C	42	CD
13	B	43	C
14	C	44	AD
15	AE	45	ACE
16	B		
17	BDE		
18	BCDE		
19	C		
20	ACD		
21	CE		
22	BD		
23	ACE		
24	BD		
25	BE		
26	ABD		
27	B		
28	ACD		
29	AD		
30	AC		

FACULTE DE MEDECINE & MAIEUTIQUE
UNIVERSITE CATHOLIQUE DE LILLE